

015-013



കേരള സർക്കാർ

എക്കണോമിക്സ് ആൻഡ്
സ്ട്രാറ്റിജിക്സ് വകുപ്പിന്റെ
ഭരണ റിപ്പോർട്ട്

1979-80

ചുവക്കുകയും ഗവൺമെന്റ് പ്രസിദ്ധീകരിക്കുന്നു. ഗവൺമെന്റ്
പ്രസിദ്ധീകരണ സുപ്രഭാഷിണി അച്ചടിപ്പിക്കപ്പെട്ടത്

1984

എക്കണോമിക്സ് ആൻഡ്
സ്ട്രാറ്റിജിക്സ് വകുപ്പിന്റെ
ഭരണ റിപ്പോർട്ട്

1979-80

കേരള സർക്കാർ
സാഹിത്യ അക്കാദമി
പുസ്തകം

97-9781

©
കേരള സർക്കാർ
1984

1-200,00



ആസൂത്രണ സാമ്പത്തിക (ബി) വകുപ്പ്

ജി.ഒ. ആർ.റ്റി. 420/81/പ്ലാനിംഗ്, തീയതി 4-8-1981.

സംഗ്രഹം.—ഇക്കണോമിക്സ് ആൻഡ് സ്ട്രാറ്റിജിക്സ് വകുപ്പിന്റെ 1979-80-ലെ ഭരണ റിപ്പോർട്ട്—പ്രത്യവലോകനം ചെയ്തു.

പരാമർശം.—പി. ബി. 3-22648/80/ഇ.എസ്.സി. എന്ന നമ്പരിൽ ഇക്കണോമിക്സ് ആൻഡ് സ്ട്രാറ്റിജിക്സ് ഡയറക്ടർ അയച്ച കത്ത്.

ഉത്തരവ്

1. രേഖപ്പെടുത്തി.

2. ഡോക്ടർ പി. എ. നായർ റിപ്പോർട്ടുവർഷത്തിൽ ഡയറക്ടറായി തുടർന്നു.

3. ഇക്കണോമിക്സ് ആൻഡ് സ്ട്രാറ്റിജിക്സ് വകുപ്പ് സാമ്പത്തിക സ്ഥിതിവിവരക്കണക്കുകളെ സംബന്ധിച്ചിടത്തോളം അവയുടെ സ്വരൂപിക്കൽ, ക്രമീകരിക്കൽ, അപഗ്രഥനം എന്നീ മേഖലകളിൽ സംസ്ഥാനത്തെ പ്രതിനിധീകരിക്കുന്ന ഒരു മുഖ്യ ഘടകമായും സാമ്പത്തിക സ്ഥിതിവിവരങ്ങളെക്കുറിച്ചുള്ള പരാമർശങ്ങൾക്ക് സർക്കാരിന്റെ ഒരു ഉപദേശക ഘടകമായും പ്രവർത്തിച്ചു.

4. കൃഷിവിദ്യാപതി, കാർഷികോൽപ്പാദന നിരക്ക്, പൊതു കാർഷിക സ്ഥിതികൾ എന്നിവയെപ്പറ്റിയുള്ള വിവരങ്ങൾ ശേഖരിച്ച് അപഗ്രഥിച്ച് എസ്റ്റിമേറ്റുകളും റിപ്പോർട്ടുകളും തയ്യാറാക്കുക എന്ന ജോലിയാണ് പ്രധാനമായും കാർഷിക സ്ഥിതിവിവരക്കണക്ക് വിഭാഗത്തിന്റെ ചുമതല. കൂടാതെ കാർഷിക സ്ഥിതിവിവരക്കണക്കുകൾ ഔദ്യോഗിക-അനുദ്യോഗിക കേന്ദ്രങ്ങളിൽനിന്നും ശേഖരിക്കുക, കാലാവസ്ഥയേയും വിളവുകളേയും സംബന്ധിച്ചുള്ള വാർഷിക റിപ്പോർട്ടുകൾ തയ്യാറാക്കുക, പ്രധാനപ്പെട്ട വിളവുകൾ കൃഷിചെയ്യുന്ന സ്ഥലത്തിന്റെയും ഉൽപ്പാദനത്തിന്റെയും മുൻകൂർ കണക്കുകൾ തയ്യാറാക്കുക, മഴയുടെ സ്ഥിതിവിവര കണക്കുകൾ പ്രസിദ്ധീകരിക്കുക, 1970-ലെ കേരള ലാൻഡ് റിഫോംസെനൻസി റൂളിൽ പറഞ്ഞിട്ടുള്ള ഒൻപത് വിളവുകളുടെ ഉൽപ്പാദനത്തിന്റെ സ്ഥിതിവിവരം തയ്യാറാക്കി പ്രസിദ്ധീകരിക്കുക എന്നീ ജോലികളും ഈ വിഭാഗം ചെയ്തു.

5. സംസ്ഥാനത്തിലെ കാർഷിക സ്ഥിതിവിവരക്കണക്കുകളുടെ ഗുണനിലവാരം മെച്ചപ്പെടുത്തുവാനും അത് വിപുലീകരിക്കുവാനും 1975-ൽ നടപ്പിലാക്കിയ പദ്ധതിപ്രകാരം റിപ്പോർട്ടുവർഷത്തിൽ വിവരങ്ങൾ ശേഖരിച്ച് 20 ഗ്രാമങ്ങൾ ഉൾപ്പെടെ 85 ഗതമാനം ഗ്രാമങ്ങളിൽനിന്ന് പൂർണ്ണമായും ഭൂവിനിയോഗം, കൃഷിഭൂമിയുടെ വിസ്തീർണ്ണം.

ജലസേചനം കിട്ടുന്ന ഭൂമിയുടെ വിസ്തീർണ്ണം മുതലായവ നിർണ്ണയിക്കുകയും ഇതിന്റെ അടിസ്ഥാനത്തിൽ പ്രധാന കാർഷിക വിളവുകളുടെ ഉൽപ്പാദനം, അത്യുൽപ്പാദനശേഷിയുള്ള നെൽകൃഷി ചെയ്യുന്ന സ്ഥലത്തിന്റെ വിസ്തീർണ്ണം എന്നിവയുടെ മതിപ്പും തയ്യാറാക്കുകയുണ്ടായി.

റിപ്പോർട്ടുവർഷത്തിൽ സമാന്തര സാമ്പിൾ പരിശോധന പദ്ധതി അനുസരിച്ച് കാർഷിക സർവ്വേക്ക് തെരഞ്ഞെടുക്കപ്പെട്ടതിൽ 50 ശതമാനം വില്ലേജുകളിൽ മേൽനോട്ടം ഈ വകുപ്പിലെ സുറ്റാറ്റിസ്റ്റിക്കൽ ഇൻസ്പെക്ടർമാരിലും ബാക്കിയുള്ളത് നാഷണൽ സാംബിൾ സർവ്വേ ഓർഗനൈസേഷനിലുമായിരുന്നു. സ്വന്തം അധികാരപരിധിയിൽ വരുന്ന സാമ്പിൾ വില്ലേജുകളിലെ തെരഞ്ഞെടുക്കപ്പെട്ട പോട്ടുകളിലെ പരിശോധന അതത് സുറ്റാറ്റിസ്റ്റിക്കൽ ഇൻസ്പെക്ടർമാർ നടത്തുകയുണ്ടായി.

6. ഭാരതത്തിലാകമാനം നടത്തിയ കാർഷിക സെൻസസിയുടെ ഭാഗമായി കേരളത്തിലും 1976-77-ൽ സംസ്ഥാന വ്യാപകമായി കാർഷിക സെൻസസ് നടത്തുകയുണ്ടായി. റിപ്പോർട്ടുവർഷത്തിൽ പ്രധാന സെൻസസിയുടെയും ഇൻപുട്ട് സർവ്വെയുടെയും അടിസ്ഥാനത്തിൽ ശേഖരിച്ച വിവരങ്ങൾ ഉപയോഗിച്ച് തയ്യാറാക്കിയ പട്ടികകളും റിപ്പോർട്ടുകളും കേന്ദ്ര സർക്കാരിന്റെ അംഗീകാരത്തിനായി അയച്ചുകൊടുത്തു.

7. ഭാരതീയ കാർഷിക ഗവേഷണ കൗൺസിലിലെ കാർഷിക സാമ്പിളി വിവരക്കണക്ക് വിഭാഗത്തിന്റെ സാങ്കേതിക നിർദ്ദേശങ്ങൾ അനുസരിച്ച് അത്യുൽപ്പാദന വിത്തുകൾ ഉപയോഗിച്ച് നെൽകൃഷി നടത്തുന്ന ഭൂമിയുടെ വിവരങ്ങൾ സാമ്പിൾ സർവ്വേ മുഖേന ശേഖരിക്കുന്ന ജോലിയും ഈ റിപ്പോർട്ടുമെൻ്റ് ചെയ്യുകയുണ്ടായി.

8. ഈ വകുപ്പിലെ പ്രൈസസ് വിഭാഗം റിപ്പോർട്ടുവർഷത്തിലും പ്രൈസസ് (ജനറൽ), ഇൻഡക്സ് സീരീസ് എന്നീ രണ്ടുവിഭാഗങ്ങളോടുകൂടി തുടർന്നു പ്രവർത്തിച്ചു.

9. പ്രൈസസ് (ജനറൽ) വിഭാഗം ഞാഴെ പറയുന്ന ജോലികൾ ഏറ്റെടുത്തു നടത്തുകയുണ്ടായി:

(1) 40 അവശ്യസാധനങ്ങളുടെ ദൈനംദിന വില ജില്ലാതലസ്ഥാനങ്ങളിൽനിന്നും ടൈക്സ് മുഖേന ശേഖരിച്ച് പ്രകാശിപ്പിച്ച് അടുത്ത ദിവസംതന്നെ ഗവൺമെൻ്റിലേക്ക് അയച്ചു.

(2) വിലയുടെ പ്രവണത കാണിക്കുന്ന പ്രതിമാസ റിപ്പോർട്ട് തയ്യാറാക്കി സർക്കാരിലേക്ക് അയച്ചു.

(3) 92 ഇനം ഉപഭോക്തൃ സാധനങ്ങളുടെ പ്രതിവാര വിൽപ്പനവില ശേഖരിച്ച് സൂചിക തയ്യാറാക്കി.

(4) 15 തെരഞ്ഞെടുക്കപ്പെട്ട കേന്ദ്രങ്ങളുടെ ഉപഭോക്തൃ വിലസൂചിക തയ്യാറാക്കി ഗസറ്റിൽ വിജ്ഞാപനം ചെയ്തു.

(5) 85 അവശ്യസാധനങ്ങളുടെ പ്രതിവാര വിൽപ്പനവില എല്ലാ ജില്ലാതലസ്ഥാനങ്ങളിൽനിന്നും ശേഖരിച്ച് ലേബർ ബ്യൂറോ സീരീസിന്റെ ഉപഭോക്തൃ വിലസൂചിക (കേന്ദ്ര സീരീസ്) തയ്യാറാക്കാൻവേണ്ടി ആലുവാ,

മുണ്ടകയം എന്നിവിടങ്ങളിൽനിന്ന് പഴയതും പുതിയതുമായ ക്രമത്തിലും ഏറണാകുളം, കൊല്ലം എന്നിവിടങ്ങളിൽനിന്ന് പുതിയ ക്രമത്തിലും ആലപ്പുഴനിന്ന് പഴയ ക്രമത്തിലും വില ശേഖരിച്ച് സൂചിക തയ്യാറാക്കി.

(6) സർക്കാർ ആശുപത്രികളിലും മറ്റും ആഹാരസാധനങ്ങളും മറ്റു പദാർത്ഥങ്ങളും എത്തിച്ചുകൊടുക്കുന്നതിനുള്ള കരാറുകരാക്ക് അന്തിമ രൂപം നൽകുന്നതിനുവേണ്ടി ഈ സാധനങ്ങളുടെ ത്രൈമാസിക കമ്പോളവില ഈ വർഷവും ശേഖരിച്ചു.

10. മാർക്കറ്റ് ഇൻഡിജൻസ് മെച്ചപ്പെടുത്താനുള്ള പദ്ധതി അനുസരിച്ച് തിരുവനന്തപുരം മേഖലയിലെ 27-ം കോഴിക്കോട് മേഖലയിലെ 10-ം കേന്ദ്രങ്ങളിലെ കമ്പോളവില ഉൾക്കൊള്ളുന്ന വിലനിലവാര ബുള്ളറ്റിൻ തയ്യാറാക്കി ആകാശവാണിയിലൂടെ പ്രക്ഷേപണം ചെയ്തു. കൂടാതെ തെരഞ്ഞെടുക്കപ്പെട്ട കേന്ദ്രങ്ങളിലെ പ്രധാന കാർഷിക വിഭവങ്ങളുടെ വാരാന്ത്യ കമ്പോള വിലനിലവാരാവലോകനം എല്ലാ ഞായറാഴ്ചയും വൈകുന്നേരം ആകാശവാണിയിലൂടെ പ്രക്ഷേപണം ചെയ്തു.

11. ഇൻഡക്സ് സീരീസ് വിഭാഗം കാർഷികോൽപ്പന്നങ്ങളുടെ മൊത്ത വിലസൂചിക, കാർഷിക വിഭവങ്ങളിൽനിന്നുള്ള വരുമാനവും അവയ്ക്കുവേണ്ടിവരുന്ന ചെലവും തമ്മിലുള്ള താരതമ്യപഠന സൂചിക, കാർഷിക വേതന സൂചിക എന്നിവ തയ്യാറാക്കി.

12. സംസ്ഥാന വരുമാന നിർണ്ണയ വിഭാഗം റിപ്പോർട്ടുവർഷത്തിൽ 1970-71 മുതൽ 1976-77 വരെ കണക്കാക്കിയിരുന്ന സംസ്ഥാന വരുമാനം പുനർ നിർണ്ണയം ചെയ്യുകയും അതനുസരിച്ച് 1977-78-ലേക്ക് തിട്ടപ്പെടുത്തുകയും ചെയ്തു.

13. കേരള സംസ്ഥാനത്തിലെ കുടുംബങ്ങളുടെ വരുമാനത്തിന്റെ ഘടനയും വിതരണക്രമവും വിവിധ ഇനങ്ങളിലുള്ള ഉപഭോഗ ചെലവുകളെപ്പറ്റിയും വിശദമായ പഠനം നടത്തുന്നതിനുവേണ്ടി ഒരു കുടുംബ ഉപഭോഗ സർവ്വേ നടത്തുന്നതിനുവേണ്ടി പ്രാരംഭജോലികൾ പൂർത്തിയാക്കി.

14. തൊഴിൽ സാമിതിവിവരക്കണക്ക് വിഭാഗം റിപ്പോർട്ടുവർഷത്തിൽ തൊഴിൽ നിയമങ്ങളുടെ പരിധിയിൽപ്പെടുന്ന തൊഴിൽശാലകളിലെ സാമിതിവിവരക്കണക്കുകൾ ഭാരത സർക്കാരിന്റെ നിയന്ത്രണത്തിലുള്ള സിംഘയിലെ ലേബർ ബ്യൂറോയുടെ നിർദ്ദേശപ്രകാരം ശേഖരിച്ച് സർക്കാരിന് സമർപ്പിക്കുകയുണ്ടായി.

15. വ്യവസായിക സാമിതിവിവരക്കണക്ക് വിഭാഗം റിപ്പോർട്ടുവർഷത്തിൽ 1975-76-ലെ വാർഷിക സർവ്വേ റിപ്പോർട്ട് തയ്യാറാക്കി. കേരളത്തിലെ മിനി വ്യവസായ എസ്റ്റേറ്റുകളിലെ ചെറുകിട വ്യവസായ സ്ഥാപനങ്ങൾ നേരിടുന്ന പ്രശ്നങ്ങളെ അധികരിച്ചുള്ള ഒരു റിപ്പോർട്ടും പ്രസിദ്ധീകരിച്ചു.

16. മാനവശക്തി വിഭാഗം റിപ്പോർട്ടുവർഷത്തിൽ താഴെ പറയുന്ന പഠനങ്ങൾ നടത്തി റിപ്പോർട്ട് തയ്യാറാക്കി:

(1) മിനി വ്യവസായ എസ്റ്റേറ്റുകളിൽ പ്രവർത്തിക്കുന്ന മാനവ ശക്തിയെപ്പറ്റിയുള്ള പഠനം.

(2) ഖാദി, ഗ്രാമീണ വ്യവസായങ്ങളിൽ ഉൾപ്പെട്ടിരിക്കുന്നവരെ പറ്റിയും ഈ വ്യവസായങ്ങളിൽ ഉള്ള തൊഴിലവസരങ്ങളെയും പറ്റിയുള്ള പഠനം.

(3) മൽസ്യ വ്യവസായത്തിൽ സഹകരണ മേഖലയിൽ പ്രവർത്തിക്കുന്ന ജനവിഭാഗങ്ങളെപ്പറ്റിയുള്ള പഠനം.

(4) സർവീസിിലിരിക്കെ വൈദ്യവിഭാഗത്തിലെ ഉദ്യോഗസ്ഥന്മാർക്ക് നൽകപ്പെടുന്ന പരിശീലനത്തെപ്പറ്റിയുള്ള പഠനം.

17. ഈ വകുപ്പിലെ ജനസംഖ്യാഗവേഷണകേന്ദ്രം 1979-80 സാമ്പത്തിക വർഷത്തിൽ കേരളത്തിൽ സന്താനോൽപ്പാദനത്തിൽ വന്ന കുറവും അതിന് നിദാനമായ ഘടകങ്ങളെയും കുറിച്ചുള്ള ഒരു പഠനം പൂർത്തിയാക്കി. കൂടാതെ പാലക്കാട് ജില്ലയിലെ കുടുംബ സംവിധാന മാർഗ്ഗങ്ങൾ സ്വീകരിച്ച ദമ്പതിമാരുടെ സാമൂഹ്യ-സാമ്പത്തിക പശ്ചാത്തലം, കുടുംബക്ഷേമ മാർഗ്ഗങ്ങളെപ്പറ്റിയുള്ള പ്രതികരണം, അനന്തര ഫലങ്ങൾ മുതലായവയെപ്പറ്റിയുള്ള ഒരു വിലയിരുത്തൽ പഠനവും റിപ്പോർട്ടുവർഷത്തിൽ പൂർത്തിയാക്കി.

18. ജനനമരണ സ്മിതിവിവരക്കണക്ക് വിഭാഗം സംസ്ഥാനത്തെ ജനനമരണങ്ങളുടെ കണക്കുകൾ ശേഖരിച്ച് പഠനം നടത്തി റിപ്പോർട്ട് തയ്യാറാക്കുന്ന പതിവ് റിപ്പോർട്ടുവർഷത്തിലും തുടർന്നു.

19. ഫെർട്ടിലിറ്റി സർവ്വേ വിഭാഗം റിപ്പോർട്ടുവർഷത്തിൽ കേരളത്തിൽ സന്താനോൽപ്പാദനശേഷിയിൽ ഉണ്ടായിട്ടുള്ള കുറവിന്റെ കാരണങ്ങൾ കണ്ടുപിടിക്കുന്നതിനെ സംബന്ധിച്ച ഒരു പഠനം ലോകബാങ്കിന്റെ സഹായത്തോടെ ആരംഭിക്കുകയും പകുതിയോളം ജോലികൾ പൂർത്തിയാക്കുകയും ചെയ്തു.

20. റിപ്പോർട്ടുവർഷത്തിലും വിലയിരുത്തൽ വിഭാഗത്തിന്റെ പ്രവർത്തനം തുടരുകയുണ്ടായി.

21. രാജ്യത്തിന്റെ സമ്പദ്വ്യവസ്ഥയുടെ വിവിധ വശങ്ങളെ സംബന്ധിക്കുന്ന സാമൂഹ്യ സാമ്പത്തിക വിവരങ്ങൾ രാജ്യവ്യാപകമായ തോതിൽ ശേഖരിക്കുന്നതിന് നാഷണൽ സാമ്പിൾ സർവ്വേ ഓർഗനൈസേഷൻ നടത്തിവരുന്ന സാമ്പിൾ സർവ്വേ റിപ്പോർട്ടുവർഷവും തുടരുകയുണ്ടായി.

22. അഡ്മിനിസ്ട്രേറ്റീവ് ഇൻറലിജൻസ് വിഭാഗം സാമൂഹ്യ വികസന ബ്ലോക്കുകളിലെ പ്രവർത്തന പുരോഗതിയെക്കുറിച്ച് പഠനം നടത്തി വിവിധ റിപ്പോർട്ടുകൾ തയ്യാറാക്കുന്ന ജോലി റിപ്പോർട്ടുവർഷവും തുടർന്നു.

23. ഈ വകുപ്പിലെ കോ-ഓർഡിനേഷൻ വിഭാഗം റിപ്പോർട്ടുവർഷത്തിൽ 'റിപ്പോർട്ട് ഓൺ വൊക്കേഷണലൈസേഷൻ ഓഫ് ഫയർ സെക്കണ്ടറി എഡ്യൂക്കേഷൻ' തയ്യാറാക്കി പ്രസിദ്ധീകരിച്ചു.

24. പ്രസിദ്ധീകരണവും സംയോജനവും വിഭാഗം താഴെ പറയുന്ന റിപ്പോർട്ടുകൾ പ്രസിദ്ധീകരിക്കുകയുണ്ടായി:

(1) കേരളത്തിലെ ജനസംഖ്യയും കുടുംബവും.

(2) റിപ്പോർട്ട് ഓൺ ക്രോപ്പ് കട്ടിംഗ് സർവേ ഓൺ ആട്ടം ക്രോപ്പ് ഓഫ് പാഡി 1977.

(3) റിപ്പോർട്ട് ഓൺ ക്രോപ്പ് കട്ടിംഗ് സർവേ ഓൺ വിൻറർ ആൻറ് സമ്മർ ക്രോപ്പ് ഓഫ് പാഡി 1977.

(4) എഡ്യൂക്കേഷൻ ഓഫ് ദി ഹാൻഡികാപ്ഡ് ഇൻ കേരള.

(5) ആമ്പൽ സർവേ ഓഫ് ഇൻഡസ്ട്രീസ് 1974-75.

(6) സാമ്പിൾ രജിസ്ട്രേഷൻ ഇൻ കേരള (ആമ്പൽ റിപ്പോർട്ട് 1976).

(7) എയർ കാർഗോ സർവേ റിപ്പോർട്ട്.

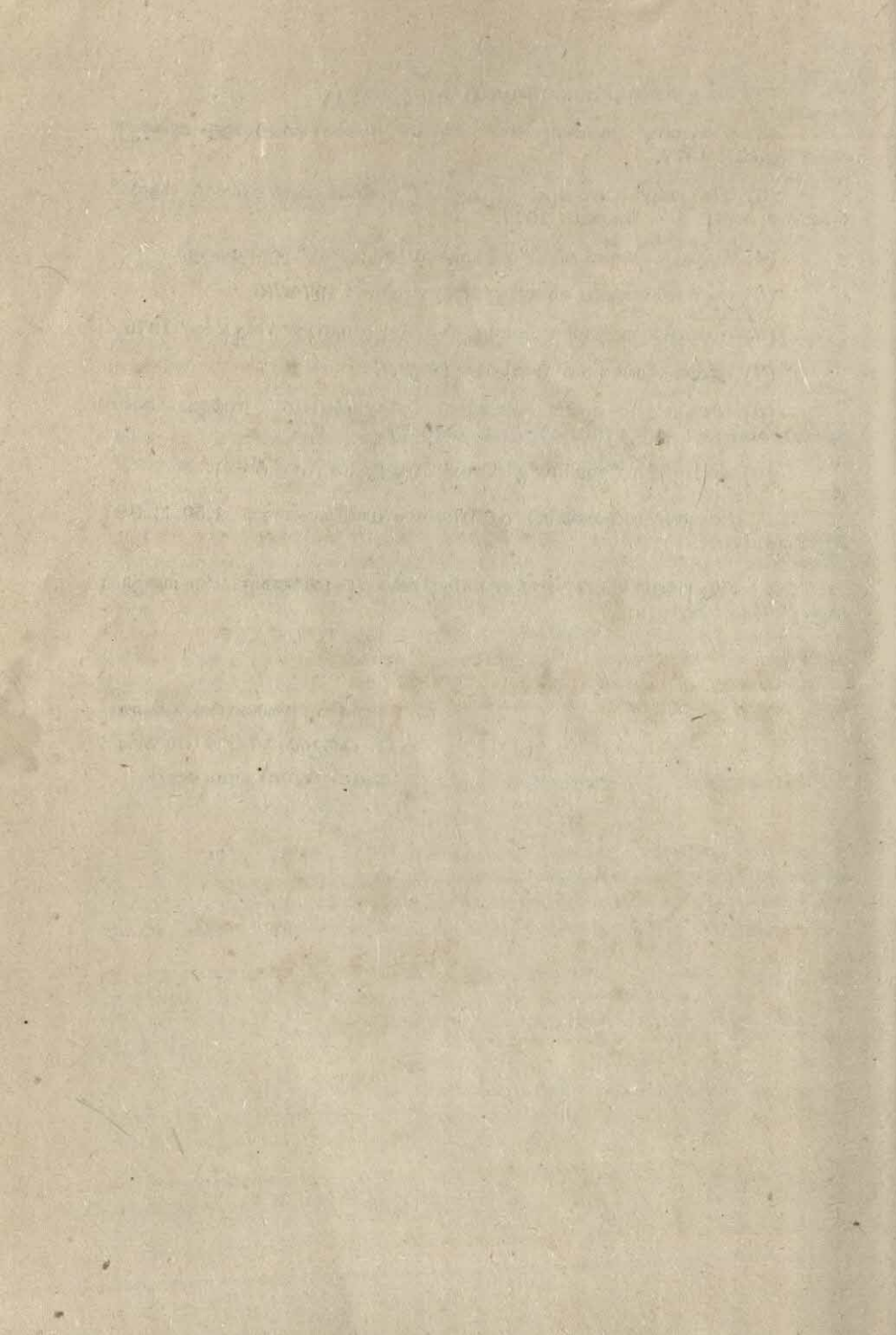
(8) റിപ്പോർട്ട് ഓൺ ടൈമിലി റിപ്പോർട്ടിംഗ് സർവേ ഓൺ അഗ്രിക്കൾച്ചറൽ സുറ്റാറ്റിസ്ട്രിക്സ് 1976-77.

(9) വൈറ്റൽ സുറ്റാറ്റിസ്ട്രിക്സ് ബുള്ളറ്റിൻ (നമ്പർ 38).

25. റിപ്പോർട്ടുവർഷത്തിൽ വിവിധ പദ്ധതികൾക്കായി 1,50,11,991 രൂപ ചെലവായി

26. റിപ്പോർട്ടുവർഷം ഈ വകുപ്പിന്റെ പ്രവർത്തനം പൊതുവെ തൃപ്തികരമായിരുന്നു.

(ഗവർണ്ണറുടെ ഉത്തരവിൻപ്രകാരം)
പി. കരുണാകരൻ നായർ,
അഡീഷണൽ സെക്രട്ടറി.



എക്കണോമിക്സ് ആൻറ് സ്ട്രാറ്റിജിക്സ് വകുപ്പിന്റെ 1979-80-ലെ ഭരണഠിപ്പോർട്ട്

അദ്ധ്യായം 1

ഭരണം

1. ആമുഖം.—കേരള യൂണിവേഴ്സിറ്റിയിൽ ഒരു പ്രത്യേക ഘടകമായി പ്രവർത്തിച്ചിരുന്ന ബോർഡ് ഓഫ് സ്ട്രാറ്റിജിക്സ്, 1955-ൽ സ്ട്രാറ്റിജിക്സ് ഡിപ്പാർട്ടുമെന്റ് എന്ന നിലയിൽ ഒരു പ്രത്യേക വകുപ്പായിത്തീരുകയും 1963-ൽ ബ്യൂറോ ഓഫ് എക്കണോമിക്സ് സ്ട്രാറ്റിജിക്സ് സഹായ സഹായത്തിൽ ബ്യൂറോ ഓഫ് എക്കണോമിക്സ് ആൻറ് സ്ട്രാറ്റിജിക്സ് എന്ന പേരിൽ സാമ്പത്തിക സ്ഥിതിവിവരക്കണക്കുകൾ ശേഖരിക്കേണ്ട വകുപ്പായി രൂപംകൊള്ളുകയും ചെയ്തു. ഈ വകുപ്പ് സാമ്പത്തിക സ്ഥിതിവിവരക്കണക്കുകളെ സംബന്ധിച്ചിടത്തോളം അവയുടെ സ്വരൂപിക്കൽ, ക്രമീകരിക്കൽ, അപഗ്രഥനം എന്നീ മേഖലകളിൽ സംസ്ഥാനത്തെ പ്രതിനിധീകരിക്കുന്ന ഒരു മുഖ്യ ഘടകമായി നിലകൊള്ളുന്നു. കൂടാതെ സാമ്പത്തിക സ്ഥിതിവിവരങ്ങളെക്കുറിച്ചുള്ള പരാമർശങ്ങൾ സർക്കാരിന്റെ ഒരു ഉപദേശക ഘടകമായും പ്രവർത്തിക്കുന്നു. സംസ്ഥാനത്തിന്റെ സാമ്പത്തിക സ്ഥിതിവിവരക്കണക്കുകളെ സംബന്ധിച്ച ആധികാരികമായ റിപ്പോർട്ടുകൾ ഈ വകുപ്പ് വിശകലനം ചെയ്ത് കേന്ദ്ര സംസ്ഥാന സർക്കാരുകൾക്കും മറ്റു സാമ്പത്തിക കേന്ദ്രങ്ങൾക്കും അയച്ചുകൊടുക്കുന്നു. തന്മൂലം കേന്ദ്രസർക്കാരിന്റെയും സംസ്ഥാന സർക്കാരിന്റെയും പദ്ധതികൾ ആസൂത്രണം ചെയ്യുന്നതിൽ ഈ വകുപ്പ് പരമപ്രധാനമായ ഒരു പങ്ക് നിർവഹിച്ചുപോരുന്നു.

2. ഉദ്യോഗസ്ഥൻമാർ.—(1) ഡയറക്ടർ.—ഡോക്ടർ പി. എ. നായർ റിപ്പോർട്ടുവർഷം മുഴുവനും ഡയറക്ടറായി തുടർന്നു.

(2) അഡീഷണൽ ഡയറക്ടർ.—ഡോക്ടർ ആർ. ശിവശങ്കരക്കുറുപ്പ് റിപ്പോർട്ടുവർഷം മുഴുവനും അഡീഷണൽ ഡയറക്ടറായി തുടർന്നു.

(3) അഡ്മിനിസ്ട്രേറ്റീവ് ആഫീസർ.—ശ്രീ. സി. ടി. ജോസഫ് 15-2-1980 വരെ അഡ്മിനിസ്ട്രേറ്റീവ് ആഫീസറായി തുടരുകയും അദ്ദേഹം ജോയിന്റ് സെക്രട്ടറിയായി പ്രമോഷൻ കിട്ടിപ്പോയതിനെ തുടർന്ന് ശ്രീ. എൻ. വിശ്വനാഥക്കുറുപ്പ് 19-2-1980 മുതൽ അഡ്മിനിസ്ട്രേറ്റീവ് ആഫീസറായി നിയമിതനാകുകയും തൽസ്ഥാനത്ത് തുടരുകയും ചെയ്തു.

(4) ജോയിന്റ് ഡയറക്ടർ.—റിപ്പോർട്ടുവർഷത്തിൽ താഴെ പറയുന്നവർ ജോയിന്റ് ഡയറക്ടർമാരായി തുടർന്നു:

1. ശ്രീ. കുരുവിളമാത്തൻ
2. ,, കെ. എ. ജോർജ്ജ്
3. ,, കെ. ശങ്കരനാരായണൻപോറ്റി
4. ,, കെ. രാമവർമ്മ*
5. ,, ആർ. ഗോപാലകൃഷ്ണൻ നായർ
6. ,, കെ. എൻ. ഗോപാലപ്പണിക്കർ

*[ശ്രീ. കെ. രാമവർമ്മ 31-12-1979 വരെ കേരള ഫൈനാൻഷ്യൽ കോർപ്പറേഷനിൽ ഡെപ്യൂട്ടേഷനിൽ ജോയിൻറ് ഡയറക്ടറായി തുടരുകയും ഡെപ്യൂട്ടേഷൻ അവസാനിച്ചതിനെത്തുടർന്ന് ഈ ഡയറക്ടറേറ്റിൽ നിയമിതനാകുകയും ചെയ്തു.]

[ശ്രീ. എൻ. ജോർജ്ജ് ജോൺ 15-12-1979 മുതൽ വർഷാവസാനംവരെയും ജോയിൻറ് ഡയറക്ടറായി തുടർന്നു.]

(5) ഡെപ്യൂട്ടി ഡയറക്ടർ.—താഴെ പറയുന്നവർ റിപ്പോർട്ടുവർഷത്തിലും ഡെപ്യൂട്ടി ഡയറക്ടർമാരായി തുടർന്നു:

1. ശ്രീ. എൻ. ജോർജ്ജ് ജോൺ (15-12-1979-ൽ ജോയിൻറ് ഡയറക്ടറായി ഉദ്യോഗക്കയറ്റം കിട്ടുന്നതുവരെ)
2. ശ്രീ. കെ. ഈശ്വരൻകുട്ടി
3. ,, കെ. ബാലകൃഷ്ണൻ നായർ
4. ,, പി. എസ്. ഗോപിനാഥൻ നായർ
5. ,, പി. ടി. ജോസഫ്
6. ,, സി. തോമസ് വർഗ്ഗീസ്
7. ,, എൻ. ഗോപാലകൃഷ്ണൻ
8. ,, ജി. രാമചന്ദ്രൻ നായർ
9. ഡോക്ടർ ടി. എഡ്വിൻ
10. ശ്രീമതി പി. എൽ. ശ്രീദേവിയമ്മ
11. ശ്രീ. കെ. ഭാസ്കരമേനോൻ
12. ,, ജി. സോമശേഖരൻ നായർ
13. ശ്രീമതി എസ്. രത്നാഭായി അമ്മാൾ
14. ,, ടി. സരസ്വതിയമ്മ
15. ശ്രീ. കെ. കെ. കരുണാകരൻ
16. ,, ടി. ജനാർദ്ദന മേനോൻ
17. ,, എ. ബാലകൃഷ്ണൻ

[ശ്രീ. എസ്. സുതാണുകൃഷ്ണയ്യർ 24-9-1979 മുതലും ശ്രീ. പി. ഗോപിനാഥപിള്ള 15-12-1979 മുതലും ഉദ്യോഗക്കയറ്റം കിട്ടി ഡെപ്യൂട്ടി ഡയറക്ടർ സ്ഥാനത്ത് തുടർന്നു.]

[ശ്രീ. കെ. ഈശ്വരൻകുട്ടി കേരളാ ഫോറസ്റ്റ് റിസർച്ച് ഇൻസ്റ്റിറ്റ്യൂട്ടിലും ശ്രീ. കെ. കരുണാകരൻ ഫോറസ്റ്റ് ഡിപ്പാർട്ടുമെന്റിലും ഡെപ്യൂട്ടേഷൻ വ്യവസ്ഥയിൽ തുടർന്നു. സർവ്വശ്രീ ജി. സോമശേഖരൻ നായർ, കെ. ഭാസ്കരമേനോൻ, ഡോ. റി. എഡ്വിൻ എന്നിവർ യഥാക്രമം കൊല്ലം, എറണാകുളം, കോഴിക്കോട് റീജിയണൽ ട്രാബുലേഷൻ സെന്ററുകളിൽ ഡെപ്യൂട്ടി ഡയറക്ടർമാരായി തുടർന്നു.]

[ശ്രീ. കെ. ബാലകൃഷ്ണൻ നായർ, കേരള ലാൻഡ്ഡെവലപ്മെന്റ് ബോർഡിലും ശ്രീ. തോമസ് വർഗ്ഗീസ് ചീഫ് ട്രാൻസ്ഫോർമേഷൻ ഓഫീസിലും ശ്രീമതി പി. എൽ. ശ്രീദേവിയമ്മ മ്യൂസംറക്ഷണ വകുപ്പിലും ഡെപ്യൂട്ടി ഡയറക്ടർമാരായി തുടർന്നു.]

(6) അസിസ്റ്റന്റ് ഡയറക്ടർ:—

1. ശ്രീ. എസ്. സുതാണുകൃഷ്ണയ്യർ (24-9-1979 വരെ)
2. ,, പി. ഗോപിനാഥപിള്ള (15-12-1979 വരെ)

3. ശ്രീ. വി. കെ. പാറൻ ഉണ്ണി
5. ,, എൻ. വി. ജോർജ്ജ്
4. ,, വി. എൻ. സുകുമാരപിള്ള
6. ,, പി. വാസുദേവൻ നമ്പൂതിരി
7. ,, ഡി. ഗോപിനാഥൻ (30-11-1979-ൽ പെൻഷൻ ആകുന്നതു വരെ)
8. ,, റി. പി. രാജഗോപാൽ
9. ,, എസ്. നടരാജൻ
10. ,, കെ. അച്യുതൻ
11. ,, സി. ആർ. പരമേശ്വരൻ
12. ,, എം. കുട്ടപ്പൻ
13. ,, എം. കെ. ഭാസ്കരപിള്ള
14. ശ്രീമതി സി. സൈനബ
15. ,, കെ. ലീലാകുമാരി
16. ശ്രീ. കെ. പി. മാധവക്കുറുപ്പ്
17. ,, പി. കെ. രാമകൃഷ്ണൻ നായർ
18. ,, ജി. സുരേന്ദ്രനാഥൻ നായർ
19. ,, പി. ബി. ലക്ഷ്മണൻ
20. ,, കെ. ഇശ്വരൻ നമ്പൂതിരി
21. ,, പി. ഗോപാലൻ
22. ,, ഒ. അയ്യപ്പൻ (അവധിയിൽ)
23. ,, ആർ. പരമേശ്വരൻ നായർ
24. ,, എ. അബ്ദുറഹ്മാൻ
25. ,, സി. കുമാരസ്വാമി
26. ,, എൻ. വിക്രമൻ നായർ
27. ,, സി. ഡാനിയൽ
28. ,, എ. വി. മത്തായി

താഴെ പറയുന്നവർ അവർക്കെതിരെ പറഞ്ഞിരിക്കുന്ന തീയതി മുതൽ അസിസ്റ്റന്റ് ഡയറക്ടർമാരായി ഉദ്യോഗക്കയറ്റം കിട്ടി ആ തസ്തികയിൽ തുടരുകയുണ്ടായി:-

- | | |
|-----------------------------|-------------------|
| 1. ശ്രീ. എ. പി. പത്രോസ് | (23-11-1979 മുതൽ) |
| 2. ശ്രീമതി എസ്. സുനിത | ,, |
| 3. ശ്രീ. സി. സോമവർമ്മ | ,, |
| 4. ,, ഇ. പി. രാമൻ നമ്പൂതിരി | ,, |
| 5. ,, സി. ജി. വാസുദേവൻ നായർ | ,, |
| 6. ,, ആർ. ജനാർദ്ദനൻ | ,, |
| 7. ,, എ. എം. ഹരിദാസൻ നായർ | (15-12-1979 മുതൽ) |
| 8. ,, പി. ജെ. ബേസിൽ | (7-1-1980 മുതൽ) |
| 9. ,, വി. എ. എബ്രഹാം | ,, |

ഇവരിൽ സർവശ്രീ എ. പി. പത്രോസ്, വി. കെ. പാറൻ ഉണ്ണി, വി. എ. എബ്രഹാം എന്നിവർ യഥാക്രമം കൊല്ലം, എറണാകുളം, കോഴിക്കോട് റീജിയണൽ ട്രെയ്ഡ് ലേബർ സെന്ററുകളിൽ അസിസ്റ്റന്റ് ഡയറക്ടർമാരായി തുടർന്നു. ശ്രീ. ആർ. ജനാർദ്ദനൻ വ്യവസായ വകുപ്പിലും ശ്രീ. വി. എൻ. സുകുമാരപിള്ള കൈത്തറി ഡയറക്ടററിലും ശ്രീ. ആർ. പരമേശ്വരൻ നായർ കൃഷി ഡയറക്ടററിലും ശ്രീ. സി. കുമാരസ്വാമി

ർവന്യൂ ബോർഡിലും (ടാക്സസ്) ശ്രീ. എൻ. വിക്രമൻ നായർ ഫിഷറീസ് ഡയറക്ടറേറ്റിലും ശ്രീ. ഇ. പി. രാമൻ നമ്പൂതിരി ചീഫ് ട്രാൻസ്ലാൻഡ് ഓഫീസിലും അസിസ്റ്റന്റ് ഡയറക്ടർമാരായും ശ്രീ. സി. പി. ഗോപി നാഥൻ നായർ ആരോഗ്യവകുപ്പിൽ ഡയോഗ്രാഫറായും ഈ ഡയറക്ടറേറ്റിന്റെ ടെമ്പററി അഡീഷനായി പ്രഖ്യാപിച്ചിട്ടുള്ള തസ്തികകളിൽ തുടർന്നു.

ശ്രീ. എസ്. നടരാജൻ കേരള യൂണിവേഴ്സിറ്റിയിലും ശ്രീ. സി. ജി. വാസുദേവൻനായർ കേരളാ പ്ലാന്റേഷൻ കോർപ്പറേഷനിലും ഡപ്യൂട്ടേഷൻ വ്യവസ്ഥയിൽ തുടർന്നു.

സർവശ്രീ ജി. സുരേന്ദ്രനാഥൻ നായർ, പി. ഗോപാലൻ, പി. വാസുദേവൻ നമ്പൂതിരി, പി. ജെ. ബേസിൽ, എം. കുട്ടപ്പൻ, പി. ബി. ലക്ഷ്മണൻ, സി. സോമവർമ്മ, എ.എം. ഹരിദാസൻ നായർ, കെ. പി. മധവക്കുറുപ്പ്, പി. കെ. രാമകൃഷ്ണൻ നായർ എന്നിവർ യഥാക്രമം തിരുവനന്തപുരം, കൊല്ലം, ആലപ്പുഴ, കോട്ടയം, ഇടുക്കി, എറണാകുളം, തൃശ്ശൂർ, പാലക്കാട്, മലപ്പുറം, കോഴിക്കോട്, കണ്ണൂർ ജില്ലാ വ്യാവസായിക കേന്ദ്രങ്ങളിൽ പ്ലാനിംഗ്-കം-സർവേ ഓഫീസർമാരായി റിപ്പോർട്ട് വർഷത്തിൽ തുടർന്നു.

(7) റീജിയണൽ ഓഫീസർ.—റിപ്പോർട്ട് വർഷത്തിൽ താഴെ പറയുന്നവർ റീജിയണൽ ഓഫീസർമാരായി തുടരുകയുണ്ടായി:—

1. ശ്രീ. കെ. രാമനാരായണൻ നായർ
2. ,, എച്ച്. പത്മനാഭ അയ്യർ
3. ,, കെ. അനന്തനാരായണ അയ്യർ
4. ,, കെ. പി. മുഹമ്മദ്സാലി
5. ,, എം. എം. മുഹമ്മദ് സർവർഖാൻ
6. ,, കെ. കെ. സുകുമാരൻ
7. ,, കെ. എൻ. രാധാകൃഷ്ണൻ നായർ
8. ,, എ. ഷാഹുൽ ഹമീദ്
9. ,, കെ. രാജഗോപാൽ (31-5-1979-ൽ റീജിയണൽ ഓഫീസറായി ഉദ്യോഗക്കയറ്റം കിട്ടിയതു മുതൽ)
10. ,, വി. സി. കുര്യൻ (31-10-1979-ൽ റീജിയണൽ ഓഫീസറായി ഉദ്യോഗക്കയറ്റം കിട്ടിയതു മുതൽ)

(8) അഡ്മിനിസ്ട്രേറ്റീവ് അസിസ്റ്റന്റ്.—സർവശ്രീ വി. കെ. അച്യുതൻ നമ്പ്യാർ, പി. നാരായണൻ എന്നിവർ റിപ്പോർട്ട് വർഷം മുഴുവനും അഡ്മിനിസ്ട്രേറ്റീവ് അസിസ്റ്റന്റുമാരായി തുടർന്നു.

ശ്രീ. കെ. അപ്പുക്കുട്ടൻ നായർ 30-9-1979 വരെ അഡ്മിനിസ്ട്രേറ്റീവ് അസിസ്റ്റന്റ് തസ്തികയിൽ തുടരുകയും തസ്തിക നിറുത്തലാക്കിയതിനാൽ സീനിയർ സൂപ്രണ്ടായി തരംതാഴ്ത്തപ്പെടുകയും ചെയ്തു. ശ്രീ. വി. കെ. അച്യുതൻ നമ്പ്യാരുടെ അവധിയിൽ അഡ്മിനിസ്ട്രേറ്റീവ് അസിസ്റ്റന്റായി തുടർന്നുവന്നിരുന്ന ശ്രീ. ആർ. വി. അനന്തസൂബ്രഹ്മണ്യം 22-4-1979 മുതൽ പബ്ലിക്കേഷൻ അസിസ്റ്റന്റായി തരംതാഴ്ത്തപ്പെട്ടു.

(9) സീനിയർ സൂപ്രണ്ട്.—താഴെ പറയുന്നവർ റിപ്പോർട്ട് വർഷത്തിൽ സീനിയർ സൂപ്രണ്ടുമാരായി തുടർന്നു:—

1. ശ്രീ കെ. അപ്പുക്കുട്ടൻ നായർ (1-10-1979 മുതൽ)
2. ,, കെ. ശ്രീധരൻ *
3. ,, കെ. എ. ഗങ്കു
4. ,, പി. ആർ. മുരളീധരൻ നായർ (ജില്ലാ സ്റ്റാറ്റിസ്റ്റിക് ഓഫീസറായി നിയമിതനായതുവരെ)
5. ,, കെ. പി. കരുണാകരൻ (10-1-1980-ൽ ഉദ്യോഗക്കയറ്റം കിട്ടിയതു മുതൽ)

*(ശ്രീ. കെ. ശ്രീധരൻ 14-12-1979 മുതൽ അഡീഷണൽ ജില്ലാ സ്റ്റാറ്റിസ്റ്റിക് ഓഫീസറായി നിയമിതനായെങ്കിലും സീനിയർ സൂപ്രണ്ടായി മറ്റു ജോലിയിൽ തുടർന്നു.)

(10) പബ്ലിക്കേഷൻ അസിസ്റ്റന്റ്.—ശ്രീ. ആർ. വി. അനന്തസൂബ്രഹ്മണ്യം റിപ്പോർട്ട് വർഷത്തിൽ പബ്ലിക്കേഷൻ അസിസ്റ്റന്റ് ആയി തുടർന്നു.

(11) റിസർച്ച് ഓഫീസർ.—താഴെ പറയുന്നവർ റിപ്പോർട്ട് വർഷത്തിൽ ഈ വകുപ്പിൽ റിസർച്ച് ഓഫീസർമാരായി തുടർന്നു:—

- | | |
|---------------------------------|------------------|
| 1. ശ്രീ. എ. പി. പത്രോസ് | (23-11-1979 വരെ) |
| 2. ശ്രീമതി എസ്. സുനിത | ,, |
| 3. ശ്രീ. സി. സോമവർമ്മ | ,, |
| 4. ,, ഇ. പി. രാമൻ നമ്പൂതിരി | ,, |
| 5. ,, സി. ജി. വാസുദേവൻ നായർ | ,, |
| 6. ,, ആർ. ജനാർദ്ദനൻ | ,, |
| 7. ,, എ. എം. ഹരിദാസൻ നായർ | (15-12-1979 വരെ) |
| 8. ,, പി. ജെ. ബേസിൽ | (7-1-1980 വരെ) |
| 9. ,, വി. എ. എബ്രഹാം | ,, |
| 10. ,, പി. ആർ. കൃഷ്ണപിള്ള | |
| 11. ,, യു. ബാലാജി | |
| 12. ,, കെ. എൻ. സഹദേവൻ (അവധിയിൽ) | |
| 13. ,, ഇ. പി. ഗോവിന്ദപിള്ള | |
| 14. ശ്രീമതി ജെ. പത്മം | |
| 15. ശ്രീ. കെ. ദിവാകരൻപിള്ള | |
| 16. ,, പി. എസ്. കൃഷ്ണൻകുട്ടി | |
| 17. ,, കെ. ബാലകൃഷ്ണമേനോൻ | |
| 18. ശ്രീമതി എ. സരസമ്മ | |
| 19. ,, സി. വൈജയന്തി | |
| 20. ശ്രീ. വി. വൽസൻ | |
| 21. ,, എം. എൻ. രാജൻ | |
| 22. ,, മാത്യു എം. വർഗീസ് | |
| 23. ശ്രീമതി കെ. ലീല | |
| 24. ,, കെ. രാധമ്മ | |
| 25. ,, ലില്ലിക്കുട്ടി വർഗ്ഗീസ് | |
| 26. ശ്രീ. വി. എം. കുമാരൻ | |
| 27. ശ്രീമതി എം. എസ്. വൽസല | |

- 28. ശ്രീ. ആർ. മോഹൻദാസ്
- 29. ശ്രീമതി എസ്. ഇന്ദിര
- 30. ,, രാജിപ്രസാദ്
- 31. ,, സി. വിജയഭാരതികുട്ടിയമ്മ
- 32. ശ്രീ. സി. അപ്പുക്കുട്ടൻപിള്ള
- 33. ,, കെ. പി. കേശവൻ നായർ
- 34. ,, പി. സി. ജയിൻ
- 35. ,, കെ. ജോർജ്ജ് മത്തായി
- 36. ,, പി. ഗോപിനാഥൻ നായർ
- 37. ശ്രീമതി കനകം ഹരിദാസ്
- 38. ശ്രീ. പി. കൊച്ചുനാരായണപിള്ള
- 39. ,, റി. വി. ഐസക്
- 40. ,, റി. ആർ. വേലായുധൻ
- 41. ശ്രീമതി കെ. വി. മറിയമ്മ
- 42. ,, എ. ശ്യാമളാദേവി
- 43. ,, കെ. പി. ഭൃതസ്യമ്മ

താഴെ പറയുന്ന റിസർച്ച് ഓഫീസർമാർ അവർക്കു നേരെ കാണിച്ചിട്ടുള്ള തീയതി മുതൽ പി. എസ്. സി. മുഖേന നിയമിതരായി:—

- 1. ശ്രീ. കെ. നാരായണൻ (22-8-1979)
- 2. ശ്രീമതി റി. മണി (1-9-1979)
- 3. ശ്രീ. ബി. മോഹനകുമാരൻ നായർ (7-12-1979)
- 4. ശ്രീമതി ബി. അംബികാകുമാരി (30-12-1979)
- 5. ശ്രീ. വി. ജെ. ഐസക് (28-12-1979)
- 6. ,, ജെ. ഷാഹുൽ ഹമീദ് (15-3-1980)

റിപ്പോർട്ട് വർഷത്തിൽ താഴെ പറയുന്നവർ ഈ വകുപ്പിന്റെ ട്രെയിനിംഗ് അഡീഷനായി മറ്റു വകുപ്പുകളിൽ ഉള്ള റിസർച്ച് ഓഫീസർ തസ്തികയിൽ തുടർന്നു:—

- 1. ശ്രീമതി എസ്. മധുരവാണി അമ്മാൾ (ജില്ലാ ആരോഗ്യകേന്ദ്രം, എറണാകുളം)
- 2. ശ്രീ. എം. ഷംസുദ്ദീൻ (പ്രാനിംഗ് ആൻഡ് എക്കണോമിക് അഫയേഴ്സ് ഡിപ്പാർട്ടുമെന്റ്)
- 3. ശ്രീ. പി. ജെ. ജോഷ്യാ (മൃഗസംരക്ഷണ ഡയറക്ടറേറ്റ്)
- 4. ,, മാത്യു തോമസ് (പ്രാനിംഗ് ആൻഡ് എക്കണോമിക് അഫയേഴ്സ് ഡിപ്പാർട്ടുമെന്റ്)
- 5. ,, പി. കെ. ചന്തുനായർ (ഡയറക്ടറേറ്റ് ഓഫ് പബ്ലിക് ഇൻസ്ട്രക്ഷൻ)
- 6. ,, ടി. ജി. ഫ്രാൻസിസ് (പി. ഡബ്ലിയു. ഡി. ചീഫ് ഇൻജിനിയർ ആഫീസ്)
- 7. ,, കെ. ശിവശങ്കരൻ നായർ (ചീഫ് ടൗൺ പ്ലാനറുടെ ഓഫീസ്)
- 8. ,, എൻ. നാരായണപിള്ള (ആരോഗ്യവകുപ്പ് ഡയറക്ടറേറ്റ്)

9. ശ്രീ കെ. പി. രാജേന്ദ്ര പ്രസാദ് (മൃഗസംരക്ഷണ ഡയറക്ടറോട്)
10. ,, എം. വേലായുധൻ (റീജിയണൽ ട്രാൻസ്പോർട്ട് ഓഫീസ്, എറണാകുളം)
11. ശ്രീമതിമിനി ജോർജ് (സാങ്കേതിക വിദ്യാഭ്യാസ ഡയറക്ടറോട്)
12. ശ്രീ. വി. കെ. ശശിധരൻ (ഹരിജനക്ഷേമ ഡയറക്ടറോട്)
13. ,, പി. കെ. ജോർജ് (സാങ്കേതിക വിദ്യാഭ്യാസ ഡയറക്ടറോട്)
14. ,, എസ്. കൃഷ്ണൻ നായർ (ഫാമിലി വെൽഫെയർ ട്രെയിനിംഗ് സെന്റർ, കോഴിക്കോട്)
15. ശ്രീമതി മേരിമാനുവൽ (പ്ലാനിംഗ് ആൻഡ് എക്കണോമിക് അഫയേഴ്സ് ഡിപ്പാർട്ടുമെന്റ്)
16. ശ്രീ. ജെ. ബിയാട്രീസ് [ഡെപ്യൂട്ടി ഇൻസ്പെക്ടർ ജനറൽ (ക്ലൈംസ്) ഓഫീസ്]
17. ,, ടി. യോഹന്നാൻ (പി. ഡബ്ലിയു. ഡി. ചീഫ് എൻജിനീയർ ഓഫീസ്)
18. ,, ജി. രവീന്ദ്രനാഥൻ ആചാരി (ഫോറസ്റ്റ് ചീഫ് കൺസർവേറ്റർ ഓഫീസ്)
19. ,, കെ. പി. അലക്സാണ്ടർ (ക്യൂഷി ഡയറക്ടറോട്)
20. ,, എൻ. സുബ്രഹ്മണ്യപിള്ള (സഹകരണസംഘം രജിസ്ട്രാർ ഓഫീസ്)
21. ,, ടി. എച്ച്. വിൽസൺ (പി. ഡബ്ലിയു. ഡി. ഹൗസിംഗ് സുപ്ലൈസ്മെന്റ് സെൽ)
22. ,, എം. സി. യേശുദാസൻ (ഫിഷറീസ് ഡയറക്ടറോട്)
23. ,, കെ. ടി. തോമസ് (പി. ഡബ്ലിയു. ഡി. ഇറിഗേഷൻ ഓഫീസ്)
24. ,, സി. ഭാസ്കരൻ (ഫിഷറീസ് ഡയറക്ടറോട്)
25. ശ്രീമതി എസ്. രാധ (ലേബർ കമ്മീഷണർ ഓഫീസ്)
26. ശ്രീ. എം. ആർ. ചന്ദ്രമോഹനൻ (പ്ലാനിംഗ് ആൻഡ് എക്കണോമിക് അഫയേഴ്സ് ഡിപ്പാർട്ടുമെന്റ്)
27. ,, പി. പി. ഗോപാലകൃഷ്ണപിള്ള (ആരോഗ്യ വകുപ്പ് ഡയറക്ടറോട്)
28. ,, സി. സി. ചെറിയാൻകുഞ്ഞു (പ്ലാനിംഗ് ആൻഡ് എക്കണോമിക് അഫയേഴ്സ് ഡിപ്പാർട്ടുമെന്റ്)
29. ,, കെ. പി. ഗോപി (ഗിരിജനക്ഷേമ ഡയറക്ടറോട്)
30. ,, ആർ. സുബ്രഹ്മണ്യം (പ്ലാനിംഗ് ആൻഡ് എക്കണോമിക് അഫയേഴ്സ് ഡിപ്പാർട്ടുമെന്റ്)
31. ,, വി. ജെ. ഐസക് (കോളേജ് വിദ്യാഭ്യാസ ഡയറക്ടറോട് 28-12-1979-ൽ നിയമിതനായതു മുതൽ)
32. ശ്രീമതി അംബികാകുമാരി (ഫാമിലി വെൽഫെയർ ട്രെയിനിംഗ് സെന്റർ 30-12-1979-ൽ നിയമിതയായതു മുതൽ)

താഴെ പറയുന്ന റിസർച്ച് ഓഫീസർമാർ ജില്ലാ വ്യവസായ കേന്ദ്രങ്ങളിൽ എക്കണോമിക് ഇൻവെസ്റ്റിഗേറ്റർമാരായി റിപ്പോർട്ടു വർഷത്തിൽ തുടർന്നു:—

- | | |
|---------------------------------|---------------|
| 1. ശ്രീ. എൻ. അപ്പുക്കുട്ടൻപിള്ള | തിരുവനന്തപുരം |
| 2. ,, വി. പി. മാത്യു | കൊല്ലം |
| 3. ,, എം. അബ്ദുൽറഹിമാൻ | ആലപ്പുഴ |
| 4. ,, പി. ടി. ആനന്ദിനി | കോട്ടയം |
| 5. ,, ടി. പി. മൈക്കിൾ | ഇടുക്കി |
| 6. ,, സാം വർഗ്ഗീസ് | തൃശൂർ |
| 7. ,, എം. ഉണ്ണികൃഷ്ണൻ | പാലക്കാട് |
| 8. ,, എൻ. എസ്. രാജപ്പൻ | മലപ്പുറം |
| 9. ,, ജോസഫ് ജെ. കാവുക്കാട്ട് | കോഴിക്കോട് |
| 10. ,, പി. കെ. ദാസൻ | കണ്ണൂർ |

താഴെ പറയുന്ന റിസർച്ച് ഓഫീസർമാർ മറ്റു വകുപ്പുകളിലെ ഡിപ്പാർട്ടുമെന്റിൽ മാൻ പവർ ഓഫീസർമാരായി റിപ്പോർട്ടു വർഷത്തിൽ തുടർന്നു:—

- | | |
|------------------------------------|---------------------------------------|
| 1. ശ്രീ. വി. പരമേശ്വരൻനായർ | ക്വഷിനവകുപ്പ് |
| 2. ,, കെ. മാധവൻ ഉണ്ണി | ചീഫ് എൻജിനീയർ,
ബി ആൻഡ് ആർ
ഓഫീസ് |
| 3. ശ്രീമതി കെ. പാറക്കുട്ടിയമ്മ | ആരോഗ്യവകുപ്പ് |
| 4. ശ്രീ. എ. എം. ജോസഫ് | ഫിഷറീസ് വകുപ്പ് |
| 5. ,, കെ. മുഹമ്മദ്കുട്ടി (അവധിയിൽ) | വ്യവസായ വകുപ്പ് |
| 6. ശ്രീമതി ടി. മണി | വ്യവസായ വകുപ്പ് |
| 7. ശ്രീ. എൻ. ശിവദാസൻ | സാങ്കേതിക വിദ്യാഭ്യാസ
വകുപ്പ് |

12. ജില്ലാ സുറ്റാറ്റിസുറ്റിക്കൽ ഓഫീസർ/അഡീഷണൽ ജില്ലാ സുറ്റാറ്റിസുറ്റിക്കൽ ഓഫീസർ/സുകൂട്ടിനി ഓഫീസർ/സ്പെഷ്യൽ ഓഫീസർ.—
റിപ്പോർട്ടു വർഷത്തിൽ താഴെ പറയുന്നവർ ജില്ലാ സുറ്റാറ്റിസുറ്റിക്കൽ ഓഫീസർമാരായി തുടർന്നു:—

- | | |
|---------------------------------|---------------|
| 1. ശ്രീ. എസ്. ആർ. സെൽവരാജ് | തിരുവനന്തപുരം |
| 2. ശ്രീമതി എസ്. സരസ്വതി | കൊല്ലം |
| 3. ശ്രീ. കെ. പി. കരുണാകരൻ പിള്ള | ആലപ്പുഴ |
| 4. ശ്രീമതി പി. രാജമ്മാൾ | കോട്ടയം |
| 5. ശ്രീ. ജോർജ് മാത്യു | ഇടുക്കി |
| 6. ,, കെ. എം. മാത്യു | എറണാകുളം |
| 7. ,, കെ. പി. കൃഷ്ണൻ | തൃശൂർ |
| 8. ,, കെ. നാരായണൻ നായർ | പാലക്കാട് |
| 9. ,, പി. ആർ. മുരളീധരൻ നായർ | മലപ്പുറം |
| 10. ,, വി. സി. ജോർജ് | കോഴിക്കോട് |
| 11. ,, ഡി. കെ. വിദ്യാനന്ദൻ | കണ്ണൂർ |

താഴെ പറയുന്നവർ അഡീഷണൽ ജില്ലാ സുറ്റാറ്റിസുറ്റിക്കൽ ഓഫീസർ/ സ്പെഷ്യൽ ഓഫീസർ തസ്തികയിൽ ജില്ലകളിൽ തുടർന്നു:—

1. ശ്രീ. എസ്. ചന്ദ്രശേഖരൻ നായർ തിരുവനന്തപുരം
2. ,, എൻ. ശിവദാസൻ ടി
3. ,, എം. കെ. ഷൺമുഖം ടി
4. ,, എസ്. മാധവൻ നായർ ടി
5. ,, കെ. ശിവപാലൻ കൊല്ലം
6. ,, കെ. ഗോപിനാഥൻ ടി
7. ,, എൻ. ബാലകൃഷ്ണൻ നായർ ടി
8. ,, പി. കെ. മുഹമ്മദ് മുസാക്കുഞ്ഞം ആലപ്പുഴ
9. ,, കെ. ഗോപാലൻ നാടാർ ടി
10. ,, സി. പി. മാത്തുണ്ണി ടി
11. ,, കെ. രാമകുറുപ്പൻ ടി
12. ,, ടി. യു. മത്തായി കോട്ടയം
13. ശ്രീമതി എൻ. തങ്കമ്മ ടി
14. ശ്രീ. ടി. പി. ഗോപിനാഥൻ ടി
15. ,, കെ. പ്രഭാകരൻ ഇടുക്കി
16. ,, എം. നാരായണൻ ടി
17. ,, സി. എ. അനന്ദൻ ടി
18. ശ്രീമതി എം. എസ്. പുഷ്പകുമാരി എറണാകുളം
19. ശ്രീ. കെ. ആർ. രാജൻ ടി
20. ,, പി. എം. പോം ടി
21. ,, ബി. നാരായണൻ നായർ തൃശൂർ
22. ,, കെ. ശ്രീധരൻ ടി
23. ,, സി. സുകുമാരൻനായർ ടി
24. ,, ആർ. രവീന്ദ്രനാഥൻ കർത്താ പാലക്കാട്
25. ,, ടി. ജി. ശങ്കരൻ ടി
26. ,, എൻ. ഗോപാലൻ നായർ ടി
27. ,, ടി. ശ്രീധരൻ മലപ്പുറം
28. ,, പി. സി. പോം ടി
29. ,, എം. സി. സൗമ്യവൽ ടി
30. ,, പി. എം. അബൂബേക്കർ കോഴിക്കോട്
31. ,, എ. വി. യാക്കോബ് (അവധിയിൽ) ടി
32. ,, കെ. ടി. സഖറിയ ടി
33. ,, കെ. അപ്പു ആചാരി ടി
34. ,, വി. എസ്. ദാമോദരൻ നായർ കണ്ണൂർ
35. ,, ടി. വി. ഫിലിപ്പോസ് ടി
36. ,, കെ. വി. കുഞ്ഞപ്പൻ നായർ ടി

താഴെ പറയുന്നവർ ഈ ഡയറക്ടറേറ്റിൽ നാഷണൽ സാമ്പിൾ സർവ്വേ സൂക്രൂട്ടിനി ഓഫീസർമാരായി റിപ്പോർട്ടുവർഷത്തിൽ തുടർന്നു:—

1. ശ്രീ. കെ. കൃഷ്ണൻ
2. ശ്രീമതി സി. വിജയഭാരതികുട്ടിയമ്മ
3. ,, ജെ. സരോജിനിദേവി
4. ,, അനന്ത മാത്യു

റിപ്പോർട്ടുവർഷത്തിൽ താഴെ പറയുന്നവർ മറ്റു ഡിപ്പാർട്ടുമെന്റുകളിൽ സ്റ്റാറ്റിസ്റ്റിക്കൽ ഓഫീസർമാരായി തുടർന്നു:—

1. ശ്രീ. ടി. ദിവാകരൻ നായർ (മോട്ടോർ വെഹിക്കിൾ വകുപ്പ്)
2. ,, എച്ച്. ജോൺസൺ (പൊതുമരാമത്തു വകുപ്പ്)
3. ,, കെ. ശ്രീകണ്ഠൻ നായർ (ബോർഡ് ഓഫ് റവന്യൂ)

ഡെപ്യൂട്ടി ഹെൽത്ത് ഓഫീസർ.—താഴെ പറയുന്ന ഡെപ്യൂട്ടി ഹെൽത്ത് ഓഫീസർമാർ റിപ്പോർട്ടുവർഷം മുഴുവനും ആ തസ്തികയിൽ അവരുടെ പേരിനുനേരെ കാണിച്ചിരിക്കുന്ന കോർപ്പറേഷൻ/മുനിസിപ്പാലിറ്റിയിൽ തുടർന്നു:—

- | | |
|-----------------------------|---------------|
| 1. ശ്രീ. പി. വാസുദേവൻ | കൊച്ചി |
| 2. ,, ആർ. രവീന്ദ്രനാഥൻ നായർ | തിരുവനന്തപുരം |
| 3. ,, പി. കെ. പങ്കജാക്ഷൻ | ആലപ്പുഴ |
| 4. ,, എം. ശ്രീരാമൻ | കോഴിക്കോട് |

ഈ ഡിപ്പാർട്ടുമെന്റിലെ ഔദ്യോഗിക തസ്തികകളുടെ എണ്ണം 1980 മാർച്ച് 31-ാം തീയതി താഴെ പറയുന്ന പ്രകാരമായിരുന്നു:—

ക്രമ നമ്പർ	തസ്തിക	എണ്ണം
(1)	(2)	(3)
1.	ഡയറക്ടർ	1
2.	അഡീഷണൽ ഡയറക്ടർ	1
3.	അഡ്മിനിസ്ട്രേറ്റീവ് ഓഫീസർ	1
4.	ജോയിന്റ് ഡയറക്ടർ	7
5.	ഡെപ്യൂട്ടി ഡയറക്ടർ	13
6.	അസിസ്റ്റന്റ് ഡയറക്ടർ	14
7.	അഡ്മിനിസ്ട്രേറ്റീവ് അസിസ്റ്റന്റ്	2
8.	റീജിയണൽ ഓഫീസർ	9
9.	റിസർച്ച് ഓഫീസർ	39
10.	ജില്ലാ സ്റ്റാറ്റിസ്റ്റിക്കൽ ഓഫീസർ	11
11.	അഡീഷണൽ ജില്ലാ സ്റ്റാറ്റിസ്റ്റിക്കൽ ഓഫീസർ/ സ്റ്റാറ്റിസ്റ്റിക്കൽ ഓഫീസർ/ സ്പെഷ്യൽ ഓഫീസർ	35
12.	സൂപ്രിന്റന്റ് ഓഫീസർ	4
13.	സീനിയർ സൂപ്രണ്ട്	3
14.	പബ്ലിക്കേഷൻ അസിസ്റ്റന്റ്	1
15.	ഡെപ്യൂട്ടി ഹെൽത്ത് ഓഫീസർ	5
16.	ജൂനിയർ സൂപ്രണ്ട്	3
17.	ഫെയർ കോപ്പി സൂപ്രണ്ട്	3
18.	റിസർച്ച് അസിസ്റ്റന്റ്/സ്റ്റാറ്റിസ്റ്റിക്കൽ ഇൻസ്പെക്ടർ/പ്രൈം ഇൻസ്പെക്ടർ	320
19.	ജൂനിയർ സ്റ്റാറ്റിസ്റ്റിക്കൽ ഇൻസ്പെക്ടർ	144
20.	സീനിയർ ഗ്രേഡ് ട്രൈപ്പിസ്റ്റ്	2
21.	യു. ഡി. ട്രൈപ്പിസ്റ്റ്	15
22.	എൽ. ഡി. ട്രൈപ്പിസ്റ്റ്	30
23.	ലാംഗ്വേജ് ട്രൈപ്പിസ്റ്റ്	1

(1)	(2)	(3)
24.	കോൺഫിഡൻഷ്യൽ അസിസ്റ്റന്റ് (ഗ്രേഡ് 1)	2
25.	കോൺഫിഡൻഷ്യൽ അസിസ്റ്റന്റ് (ഗ്രേഡ് 2)	6
26.	യു. ഡി. ക്ലർക്ക്	21
27.	എൽ. ഡി. ക്ലർക്ക്	37
28.	യു. ഡി. കമ്പയിലർ/ഇൻവെസ്റ്റിഗേറ്റർ/പഞ്ച് കാർഡ് ഓപ്പറേറ്റർ	293
29.	എൽ. ഡി. കമ്പയിലർ/ഇൻവെസ്റ്റിഗേറ്റർ/പഞ്ച് കാർഡ് ഓപ്പറേറ്റർ	831
30.	ഡ്രാഫ്റ്റ്സ്മാൻ (യു. ഡി.)	1
31.	ഡ്രാഫ്റ്റ്സ്മാൻ (എൽ. ഡി.)	2
32.	ഡഫേദാർ	1
33.	മൊച്ചി	1
34.	അറ്റൻഡർ	1
35.	റോട്ടാ ടൈപ്പിസ്റ്റ് (യു. ഡി.)	1
36.	റോട്ടാ പ്രിൻ്റർ (യു. ഡി.)	1
37.	ഡ്രൈവർ	6
38.	നൈറ്റ് വാച്ചർ	1
39.	പ്യൂൺ	36

ചെലവുകൾ.—ഡയറക്ടറേറ്റിൽ റിപ്പോർട്ടുവർഷത്തിലും (1979-80) മുൻവർഷത്തിലും വിവിധ പദ്ധതികൾക്കായി ചിലവായ തുകകളുടെ വിവരം താഴെ കൊടുക്കുന്നു:—

(1)	(2)	നോൺ പ്ലാൻ	
		1978-79	1979-80
		രൂപ	രൂപ
		(3)	(4)
304(ഡി) 1	എക്കണോമിക്സും സുറ്റി സുറ്റിക്സും ബ്യൂറോ ..	58,46,506	63,65,185
304(ഡി) 2	ദേശീയ സാമ്പിൾ സർവേ ..	4,73,734	5,37,357
304(ഡി) 6	സംസ്ഥാന വരുമാന സ്മിതി വിവിരക്കണക്കു വിഭാഗം ..	29,652	1,39,426
304(ഡി) 7	വിലവിവരഘടകം ശക്തി പ്പെടുത്തൽ ..	1,05,330	1,21,409
304(ഡി) 8	ആസൂത്രണങ്ങൾക്കുവേണ്ടി ധനവിഭവങ്ങളുടെ സ്മിതി വിവരക്കണക്കു വിഭാഗം ആരംഭിക്കൽ ..	10,327	9,083
304(ഡി) 9	നഗരങ്ങൾ, മുനിസിപ്പൽ പട്ടണങ്ങൾ ഇവയെ സംബന്ധിച്ച സ്മിതിവിവരങ്ങളും ജില്ലാ സ്മിതി വിവര ലഘു ലേഖകളും തയ്യാറാക്കൽ ..	16,864	18,477

(1)	(2)	(3)	(4)
304(ഡി) 10	ഔദ്യോഗിക സ്ഥിതിവിവരക്കണക്ക് ഏകോപനം ..	37,725	42,101
304(ഡി) 13	വിലയിരുത്തൽ ഘടകം ..	1,60,290	1,75,185
307(ഇ) 1	മണ്ണു സംരക്ഷണത്തിന്റെ വിലയിരുത്തൽ പരിപാടി ..	55,391	60,534
320എ(എ) 4	എയർ കാർഗോ സർവേ ..	20,693	..
320എ(എഫ്) 8	വ്യവസായിക സ്ഥിതിവിവര ഘടകങ്ങൾ ..	95,622	1,07,505
265(ഡി) 3	മുനിസിപ്പാലിറ്റികളിലെ ജനന മരണ സ്മരണ സ്മാർട്ട് വിഭാഗം ശക്തിപ്പെടുത്തൽ ..	3,86,819	4,03,120
283എ(ഇ) 1	ഭവന നിർമ്മാണ സ്ഥിതിവിവരക്കണക്കു വിഭാഗം ..	74,023	80,370
281(ഐ) 5	ഫെർട്ടിലിറ്റി സർവേ	1,08,109
	നോൺ പ്ലാൻ ആകെ ..	73,12,976	81,67,861
പ്ലാൻ			
304(ഡി) 3	സംസ്ഥാന സ്മരണസ്മാർട്ടി കൽ ബ്യൂറോ സർവീസിലുള്ളവർക്ക് പരിശീലന പരിപാടികൾ ..	31,752	14,973
304(ഡി) 4	നിർമ്മാണം, കച്ചവടം, വാണിജ്യം എന്നീ വിഭാഗങ്ങളിൽ വേതന നിരക്കുകളുടെ സർവേ ..	53,762	53,390
304(ഡി) 5	യാത്രാ കണക്കുകൂട്ടൽ യൂണിറ്റിന്റെ സ്മാപനം ..	70,650	1,12,459
304(ഡി) 11	വ്യവസായികോല്പാദന സൂചിക നിർമ്മാണം ..	1,19,400	1,42,342
304(ഡി) 12	അതതു കാലത്തെ കർഷിക സ്ഥിതിവിവര കണക്കുകൾ റിപ്പോർട്ടു ചെയ്യുന്നതിനുള്ള സർവേ (ക്രോവിഷ് കൃത പദ്ധതി) ..	50,76,482	56,30,196
304(ഡി) 14	സംസ്ഥാന വരുമാന നിർണ്ണയ വിഭാഗം ..	84,479	..

(1)	(2)	(3)	(4)
304(ഡി) 15	കേരളത്തിലെ തൊഴിലില്ലാ യ്ക്കായ സർവ്വകലാശാലയുടെ സർവ്വേ ..	1,47,104	26,797
304(ഡി) 16	കേരളത്തിൽ ഭൂപരിഷ്കരണ പരിപാടികൾ നടപ്പാക്കിയ തിന്റെ ഫലങ്ങളെക്കുറി ച്ചുള്ള പഠനം ..	1,65,331	35,134
304(ഡി) 17	സാമ്പത്തിക സെൻസസും സർവ്വേയും (കേന്ദ്രവിഷ് കൃത പദ്ധതി) ..	3,48,371	3,48,931
304(ഡി) 19	പ്രധാനപ്പെട്ട വിളകളുടെ വിള വെടുപ്പിന്റെയും അവയുടെ കൃഷിചെലവിന്റെയും സർവ്വേ	12,787
	ആറം പദ്ധതിയുടെ പ്രാരംഭ പണികൾ ..	53,781	..
304(ഡി) 20	ഭവനോപഭോഗവസ്തുക്കളുടെ സർവ്വേ	87,549
304(ഡി) 21	മേഖലാ ഓഫീസുകൾക്ക് ജിപ് വാങ്ങുന്നതിന്	1,02,677
305(എം) 1	കാർഷിക കാനേഷുമാരി (കേന്ദ്രമേഖലാ പദ്ധതി) ..	3,04,932	67,912
305(എം) 2	കൃഷിഭൂമികളിൽ അത്യുൽപ്പാ ദനശേഷിയുള്ള വിത്തിന ങ്ങളെ വിലയിരുത്താനുള്ള സർവ്വേ (കേന്ദ്രവിഷ്കൃത പദ്ധതി) ..	50,010	51,528
281(എ) 3	ജനസംഖ്യാ പഠന കേന്ദ്രം ..	1,39,555	1,57,455
	പ്പാൻ ആകെ ..	66,45,609	68,44,130
	ആകെ ചെലവ് ..	1,39,58,585	1,50,11,991

അദ്ധ്യായം 2

കൃഷി വിഭാഗം

1. കാർഷിക സാമ്പത്തികവിവരക്കണക്കു വിഭാഗം.—കൃഷി വ്യാപ്തി, കാർഷികോല്പാദന നിരക്കു, പൊതുകാർഷിക സാമ്പത്തിക ഏണിവയെപ്പറ്റിയുള്ള വിവരങ്ങൾ ശേഖരിച്ചു അപഗ്രഥിച്ചു എസറിയോടുകൂടും റിപ്പോർട്ടുകളും തയ്യാറാക്കുക എന്ന ജോലിയാണ് പ്രധാനമായും ഈ വിഭാഗത്തിന്റെ ചുമതല. കൂടാതെ കാർഷിക സാമ്പത്തികവിവരക്കണക്കുകൾ

ഔദ്യോഗിക-അനൗദ്യോഗിക കേന്ദ്രങ്ങളിൽനിന്നും ശേഖരിക്കുക, കാലാവസ്ഥയെയും വിളവുകളെയും സംബന്ധിച്ചുള്ള വാർഷിക റിപ്പോർട്ടുകൾ തയ്യാറാക്കുക, പ്രധാനപ്പെട്ട വിളവുകൾ കൃഷിചെയ്യുന്ന സ്ഥലത്തിന്റെയും ഉൽപ്പാദനത്തിന്റെയും മുൻകൂർ കണക്കുകൾ തയ്യാറാക്കുക, മഴയുടെ സ്ഥിതിവിവരക്കണക്കുകൾ പ്രസിദ്ധീകരിക്കുക, 1970-ലെ കേരളാ ലാൻഡ് റിഫോംസ് ട്രസ്റ്റിന്റെ റൂളിൽ പറഞ്ഞിട്ടുള്ള ഒൻപതു വിളവുകളുടെ ഉൽപ്പാദനത്തിന്റെ സ്ഥിതിവിവരം തയ്യാറാക്കി പ്രസിദ്ധീകരിക്കുക എന്നീ ജോലികളും ഈ വിഭാഗം ചെയ്യുന്നുണ്ട്. റിപ്പോർട്ടുവർഷത്തിൽ ഈ വിഭാഗത്തിൽ നടന്ന വിവിധ പ്രവർത്തനങ്ങളുടെ ഒരു രത്ന പുരൂഷം താഴെ കൊടുക്കുന്നു.

(1) കേരളത്തിലെ കാർഷികസ്ഥിതി വിവരക്കണക്കുകൾ ശേഖരിക്കുന്നതിന് ഒരു ഏജൻസി സ്ഥാപിക്കൽ.—സംസ്ഥാനത്തിലെ കാർഷിക സ്ഥിതിവിവരക്കണക്കുകളുടെ ഗുണനിലവാരം മെച്ചപ്പെടുത്തുവാനും അവ വിപുലീകരിക്കുവാനും 1975-76-ൽ നടപ്പിലാക്കിയ ഒരു പദ്ധതിയാണ് ഇത്. കേരളം, റീസോ, പശ്ചിമബംഗാൾ എന്നീ സംസ്ഥാനങ്ങൾ ഒഴിച്ചുള്ള മറ്റു സംസ്ഥാനങ്ങളിൽ സമയാധിഷ്ഠിത റിപ്പോർട്ടിംഗ് പദ്ധതിയാണ് നടപ്പിലിരിക്കുന്നത്. എന്നാൽ കേരളം, റീസോ, പശ്ചിമബംഗാൾ എന്നിവ റിപ്പോർട്ടിംഗ് സംസ്ഥാനങ്ങളല്ലാത്തതുകൊണ്ട് അതിനു ബദലായി ഒരു ഏജൻസി സ്ഥാപിച്ച് കാർഷിക സ്ഥിതിവിവരങ്ങൾ ഒന്നായി ശേഖരിക്കാൻ ഉദ്ദേശിച്ചുകൊണ്ടുള്ളതാണ് ഈ പദ്ധതി. ഈ പദ്ധതിയിൽ സമയാധിഷ്ഠിത റിപ്പോർട്ടിംഗ് കൂടി ഉൾപ്പെടുത്തിയിട്ടുണ്ട്. ആറു വർഷംകൊണ്ട് സംസ്ഥാനത്തെ മുഴുവൻ ഗ്രാമങ്ങളിൽനിന്നും പൂർണ്ണമായും ഭൂവിനിയോഗം, കൃഷിഭൂമിയുടെ വിസ്തീർണ്ണം, ജലസേചനം കിട്ടുന്ന ഭൂമിയുടെ വിസ്തീർണ്ണം മുതലായവ ശേഖരിക്കാനാണ് പരിപാടി. ഇതിന്റെ അടിസ്ഥാനത്തിൽ പ്രധാന കാഷിക വിളവുകളുടെ ഉൽപ്പാദനം, അത്യുൽപ്പാദനശേഷിയുള്ള നെൽകൃഷി ചെയ്യുന്ന സ്ഥലത്തിന്റെ വിസ്തീർണ്ണം, എന്നിവയുടെ മതിപ്പും തയ്യാറാക്കുന്നുണ്ട്. റിപ്പോർട്ടുവർഷത്തിൽ ഈ പദ്ധതിയിൻകീഴിൽ 20 ശതമാനം ഗ്രാമങ്ങളിൽനിന്നും വിവരങ്ങൾ ശേഖരിച്ചിട്ടുണ്ട്. അതായത് മുൻകൊല്ലങ്ങളിൽ ശേഖരിച്ചത് 85 ശതമാനം ഗ്രാമങ്ങളിലും ഈ പഠനം പൂർത്തിയാക്കിയിട്ടുണ്ട്.

സംസ്ഥാനത്ത് ആകെയുള്ള 57 താലൂക്കുകളെയും ഈ പഠനത്തിനു വേണ്ടി ഓരോ സ്ത്രാറം ആയിട്ടാണ് കണക്കാക്കിയിട്ടുള്ളത്. സാമ്പിളിംഗിലെ ആദ്യത്തെയും അവസാനത്തെയും യൂണിറ്റായി വച്ചിട്ടുള്ളത് ഒരു ഗ്രാമം (റവന്യൂ വില്ലേജ്) ആണ്. അതായത് ഏകതലസാമ്പിളിംഗും, താലൂക്ക് ഒരു സ്ത്രാറവും റവന്യൂ വില്ലേജ് അതിന്റെ യൂണിറ്റും.

റിപ്പോർട്ടുവർഷത്തിൽ 265 ഗ്രാമങ്ങൾ ഈ സർവ്വേ നടത്തുന്നതിനു വേണ്ടി തിരഞ്ഞെടുക്കുകയും ആ ഗ്രാമങ്ങളിൽ നെല്ല്, മരച്ചീനി, തെങ്ങ്, കമുക, കശുമാവ്, കുരുമുളക്, പൂളി, പയർ, പരുത്തി, നിലക്കടല എന്നിവയുടെ വിളവെടുപ്പ് പരീക്ഷണങ്ങൾ നടത്തുകയും ചെയ്തു. ഭൂവിനിയോഗത്തിന്റെയും ദീർഘകാല വിളവുകളുടേയും വിവരങ്ങൾ വർഷത്തിലൊരിക്കലും പ്രാസക്തമാവുന്നില്ലാത്തതുകൊണ്ടും അതായതുകാലവിളവാണ് ശേഖരിക്കുന്നത്. നെൽകൃഷി ചെയ്യുന്ന ഭൂമിയുടെ വിസ്തീർണ്ണവും വിളവാെടുപ്പ് പരീക്ഷണങ്ങളും വിരിപ്പും, മുണ്ടകൻ, പൂഞ്ച എന്നീ മൂന്നു

സീസണുകളിലും നടത്തിയിട്ടുണ്ട്. കൂടാതെ 1978-79-ൽ നടത്തിയ സർവ്വേയുടെ വിവരങ്ങൾ അപഗ്രഥിച്ച് മതിപ്പുകൾ തിട്ടപ്പെടുത്തി തയ്യാറാക്കുകയും ചെയ്തു.

(2) ഉൽപാദന സാധിതവിവരം—(എ) നെല്ലും.—1978-79-ലെ മുണ്ടകൻ, പുഞ്ച എന്നീ കൃഷികളുടെയും 1979-80-ലെ വിരിപ്പുകൃഷിയുടെയും വിളവെടുപ്പ് പരീക്ഷണങ്ങൾ മുഖേന ശേഖരിച്ച വിവരങ്ങൾ അപഗ്രഥിച്ച് തിട്ടപ്പെടുത്തിയ നെൽക്കൃഷി ചെയ്ത സാധിതത്തിന്റെ വിസ്തീർണ്ണം, ശരാശരി വിളവ്, അരിയുടെ ഉൽപാദനം എന്നിവയുടെ മതിപ്പുകൾ താഴെ കൊടുക്കുന്നു.

വിളയുടെ പേര്	പരീക്ഷണങ്ങളുടെ എണ്ണം	കൃഷി ചെയ്ത സാധിതത്തിന്റെ വിസ്തീർണ്ണം (ഹെക്ടർ)	ശരാശരി വിളവ് നെല്ലും (കി. ഗ്രാം/ഹെക്ടർ)	ഉൽപാദനം അരി (മെ.ടൺ)
(1)	(2)	(3)	(4)	(5)
മുണ്ടകൻ 1978-79	1496	345,727	2333	530,004
പുഞ്ച 1978-79	1192	106,684	2832	198,558
വിരിപ്പു 1979-80	1496	348,373	2481	567,703

(ബി) മരച്ചീനി.—കൂട്ടനാട്, പരവൂർ, കൊച്ചി, കൊടുങ്ങല്ലൂർ എന്നീ താലൂക്കുകൾ ഒഴികെ സംസ്ഥാനത്തെ മറ്റൊല്ലാ താലൂക്കുകളിലും 1978-79-ൽ ഈ വിളവെടുപ്പ് സർവ്വേ നടത്തുകയുണ്ടായി. മരച്ചീനി കൃഷി ചെയ്ത സാധിതത്തിന്റെ വിസ്തീർണ്ണവും ഉൽപാദിപ്പിച്ച മരച്ചീനിയും ജില്ലാസിസ്ഥാനത്തിലും സംസ്ഥാനാടിസ്ഥാനത്തിലും തിട്ടപ്പെടുത്തുകയും ആയത് 1978-79-ലെ നെല്ലിന്റെയും മരച്ചീനിയുടെയും വിളവ് തിട്ടപ്പെടുത്തൽ സർവ്വേയുടെ സംയോജിത റിപ്പോർട്ടിൽ നൽകിയിട്ടുണ്ട്. സംസ്ഥാനത്ത് പച്ച മരച്ചീനിയുടെ ഉൽപാദനവും കൃഷി ചെയ്ത സാധിതത്തിന്റെ വിസ്തീർണ്ണവും ചുവടെ ചേർക്കുന്നു:

വർഷം	അപഗ്രഥിച്ച പരീക്ഷണങ്ങളുടെ എണ്ണം	കൃഷി സാധിതത്തിന്റെ വിസ്തീർണ്ണം (ഹെക്ടർ)	ശരാശരി വിളവ് നെല്ലും/ ഹെക്ടർ	പച്ചകപ്പിയുടെ ഉൽപാദനം (ടൺ)
1978-79	1192	273,483	14.79	4,044,046

(സി) തെങ്ങും, കമുകും, മുളകും, കശുമാവ് തുടങ്ങിയവയുടെ വിളവെടുപ്പ് പരീക്ഷണങ്ങൾ.—റിപ്പോർട്ടുവർഷത്തിൽ 1978-79-ൽ തെങ്ങും, കമുകും, കശുമാവ്, ഇഞ്ചി, മഞ്ഞൾ, മധുരക്കിഴങ്ങ്, മാങ്ങ എന്നിവയുടെ വിളവെടുപ്പ് പരീക്ഷണങ്ങൾ നടത്തിയത് അപഗ്രഥിച്ച് തിട്ടപ്പെടുത്തിയ ഉൽപാദനവും കൃഷിചെയ്ത സാധിതത്തിന്റെ വിസ്തീർണ്ണവും താഴെ ചേർക്കുന്നു:

വിളവ്	അപഗ്രഥിച്ച പരിഷ്കരണങ്ങളുടെ എണ്ണം	കൃഷിസംഘലത്തിന്റെ വിസ്തൃതി (ഹെക്ടർ)	ശരാശരി വിളവ് ഹെക്ടറിൽ	ഉൽപാദനം (ടൺ)
(1)	(2)	(3)	(4)	(5)
തെങ്ങ്	508	660,628	4861 എണ്ണം	3211 (ശരാശരി എണ്ണം)
അടയ്ക്ക	407	62,317	175217 ,,	10,919 ,,
കുരുമുളക്	373	106,743	247 കി. ഗ്രാം	26,331
കശുവണ്ടി	372	136,552	617 ,,	84,190
ഇഞ്ചി	200	12,713	2589 ,,	32,910
മഞ്ഞരം	209	3,811	1849 ,,	7,045
മധുരക്കിഴങ്ങ്	200	5,431	6510 ,,	35,356
മാങ്ങ	250	61,498	4345 ,,	267,231

റിപ്പോർട്ടുവർഷത്തിൽ തെങ്ങ്, കമുകൂ, കുരുമുളക്, കശുമാവ്, പൂളി, പയർവർഗ്ഗം, പരുത്തി, നിലക്കടല എന്നിവയുടെ വിളവെടുപ്പ് നടത്തി. ഇതിനുംപുറമെ കാർഷികസംഘിതിവിവരം തയ്യാറാക്കൽ, സംസ്ഥാനത്തെ മഴയുടെ കണക്ക് തയ്യാറാക്കൽ, കാലാവസ്ഥയേയും വിളവുകളെയും പറ്റിയുള്ള റിപ്പോർട്ടു തയ്യാറാക്കൽ 1970-ലെ കേരള ലാൻഡ് റിഫോംസ് ട്രസ്റ്റിന്റെ റൂളിലെ 41-ാം വകുപ്പനുസരിച്ച് 9 വിളകളുടെ ഒരു ഹെക്ടറിൽ ഉല്പാദനത്തിന്റെ സംഘിതിവിവരം തയ്യാറാക്കൽ എന്നീജോലികളും ചെയ്തിട്ടുണ്ട്.

1978-79-ലെ കാർഷിക സംഘിതിവിവരപ്പട്ടിക തയ്യാറാക്കി ഭൂവിനിയോഗമനുസരിച്ചുള്ള വിസ്തൃതിയും തരംതിരിച്ചതും പ്രധാന വിളകളുടെ ഉല്പാദനവും കൃഷിചെയ്ത സ്ഥലത്തിന്റെ വിസ്തൃതിയും താഴെ കൊടുക്കുന്നു:

	വിസ്തൃതി (ഹെക്ടർ)	ശതമാനം
1. ആകെ ഭൂമി	3885497	100.00
2. വനം	1081509	27.83
3. കാർഷികേതര ആവശ്യത്തിനുപയോഗിക്കുന്ന ഭൂമി	260443	6.70
4. തരിശും, കൃഷിക്കുപയോഗശൂന്യവുമായ ഭൂമി	74613	1.92
5. സ്ഥിരമായ പൂർത്തകിടികളും മേച്ചിൽ സ്ഥലങ്ങളും	6245	0.16
6. പലവിധ വിളകൾ കൃഷി ചെയ്യുന്ന സ്ഥലം	66374	1.71
7. കൃഷി ചെയ്യാവുന്ന പാഴ്സ്ഥലം	123341	3.17
8. തൽക്കാലം തരിശായി കിടക്കുന്ന ഭൂമി	42246	1.09
9. മറ്റിനം തരിശുഭൂമി	26598	0.69
10. കൃഷിയിറക്കിയ ഭൂമി	2204128	56.73
11. ഒന്നിൽ കൂടുതൽ തവണ കൃഷിയിറക്കിയ ഭൂമി	681582	17.54
12. മൊത്തം കൃഷിയിറക്കിയ ഭൂമി	2885710	74.27

പ്രധാന വിളവുകളുടെ ഉല്പാദനവും കൃഷിചെയ്ത സ്ഥലത്തിന്റെ വിസ്തീർണ്ണവും.

വിളയുടെ പേര്	കൃഷിചെയ്ത സ്ഥലത്തിന്റെ വിസ്തീർണ്ണം (ഹെക്ടർ)	ഉല്പാദനം (ടൺ)
(1)	(2)	(3)
1. നെല്ല്	799238	1272743
2. പയർവർഗ്ഗങ്ങൾ	35567	15889
3. കരിമ്പ്	8537	48870
4. കുരുമുളക്	106743	26331
5. ഇഞ്ചി	12713	32910
6. മഞ്ഞൾ	3811	7045
7. കമുക	62317	1 09190*
8. ഏത്തവാഴ	13518	171493
9. മറ്റു വാഴകൾ	39824	488178
10. കശുമാവ്	136552	84190
11. മരച്ചീനി	273483	4044046
12. മധുരക്കിഴങ്ങ്	5431	35356
13. കപ്പലണ്ടി (നിലക്കടല)	13938	13659
14. എള്ള്	17558	4713
15. തെങ്ങ്	660628	32110*
16. പരുത്തി	5354	7241
17. പുകയില	404	768
18. തേയില	36090	47365
19. കാപ്പി	53345	28017
20. റബ്ബർ	214415	123677

* എണ്ണം ലക്ഷക്കണക്കിൽ

റിപ്പോർട്ടു വർഷത്തിൽ സമാന്തര സാമ്പിൾ പരിശോധനാപദ്ധതി അനുസരിച്ച് കാർഷിക സർവ്വേക്കു തിരഞ്ഞെടുക്കപ്പെട്ടതിൽ 50 ശതമാനം വില്ലേജുകളിൽ മേൽനോട്ടം ഈ ഡിപ്പാർട്ടുമെന്റിലെ സുറ്റാറ്റിസുറ്റിക്കൽ ഇൻസ്പെക്ടർമാരിലും ബാക്കിയുള്ളത് നാഷണൽ സാമ്പിൾ സർവ്വേ ഓർഗനൈസേഷനിലുമായിരുന്നു. സ്വന്തം അധികാരപരിധിയിൽ വരുന്ന സാമ്പിൾ വില്ലേജുകളിലെ തിരഞ്ഞെടുക്കപ്പെട്ട പ്ലോട്ടുകളിലെ പരിശോധന അതത് സുറ്റാറ്റിസുറ്റിക്കൽ ഇൻസ്പെക്ടർമാർ നടത്തുകയുണ്ടായി.

2. കാർഷിക കണേഷുമാരി വിഭാഗം.—ഭാരതത്തിലാകമാനം നടത്തിയ കാർഷിക സെൻസസിന്റെ ഭാഗമായി കേരളത്തിലും 1976-77-ൽ സംസ്ഥാന വ്യാപകമായി കാർഷിക സെൻസസ് നടത്തുകയുണ്ടായി. റിപ്പോർട്ടു വർഷത്തിൽ പ്രധാന സെൻസസിന്റെയും ഇൻപുട്ട് സർവ്വേയുടെയും അടിസ്ഥാനത്തിൽ ശേഖരിച്ച വിവരങ്ങൾ ഉപയോഗിച്ച് തയ്യാറാക്കിയ പട്ടികകളും റിപ്പോർട്ടും കേന്ദ്രസർക്കാരിന്റെ അംഗീകാരത്തിനായി അയച്ചു കൊടുത്തു. കേന്ദ്രസർക്കാരിന്റെ നിർദ്ദേശാനുസരണം പ്രസ്തുത പട്ടികകളിലും റിപ്പോർട്ടിലും സാരമായ മാറ്റങ്ങൾ വരുത്ത

പുതുക്കി തയ്യാറാക്കിക്കൊണ്ടിരിക്കുകയാണ്. കൂടാതെ മേൽ പറഞ്ഞ പട്ടികകളിൽപ്പെട്ട ചില പ്രധാന ഇനങ്ങളുടെ എസ്റ്റിമേറ്റിൽ ഉള്ള തെറ്റിന്റെ തോത് (സ്റ്റാൻഡേർഡ് എർ) കണക്കു കൂട്ടുന്ന ജോലിയും പ്രസ്തുത കാലയളവിൽ നടത്തുകയുണ്ടായി.

3. അത്യുൽപാദന വിത്തുകളുടെ കൃഷിയെ സംബന്ധിച്ച സാങ്കേതിക പഠനവിഭാഗം.—ഭാരതീയ കാർഷിക ഗവേഷണ കൗൺസിലിലെ കാർഷികസംഗീത വിവരക്കണക്കു വിഭാഗത്തിന്റെ സാങ്കേതിക നിർദ്ദേശങ്ങൾ അനുസരിച്ച് അത്യുൽപാദന വിത്തുകൾ ഉപയോഗിച്ചു നടത്തുന്ന നെൽകൃഷി ചെയ്യുന്ന ഭൂമിയുടെ വിവരങ്ങൾ സാമ്പിൾ സർവ്വേ മുഖേന ശേഖരിക്കുന്ന ജോലിയാണ് ഈ വിഭാഗം ചെയ്യുന്നത്. 1979 ആഗസ്റ്റ് 31-ാം തീയതി വരെയുള്ള അഞ്ചുകൊല്ലത്തേക്കാണ് ഈ സർവ്വേ ആദ്യം നടത്തുവാൻ തീരുമാനിച്ചതെങ്കിലും പിന്നീട് 1979-80-ലെ കൃഷിവിവരങ്ങൾ കൂടി ശേഖരിക്കാൻവേണ്ടി ഈ സർവ്വേ 1980 ആഗസ്റ്റ് 31-ാം തീയതിവരെ നീട്ടി. കേരളത്തിൽ തൃശ്ശൂർ ജില്ലയാണ് ഈ സർവ്വേക്കുവേണ്ടി തിരഞ്ഞെടുത്തിട്ടുള്ളത്. സർവ്വേയുടെ ഉദ്ദേശങ്ങളിൽ പ്രധാനപ്പെട്ടവ അത്യുൽപാദന വിത്തുകൾ ഉപയോഗിച്ച് കൃഷി ചെയ്യുന്ന സ്ഥലത്തിന്റെ ഉല്പാദനക്ഷമത, കൃഷിരീതി എന്നിവയിൽ കാലാകാലങ്ങളിൽ ഉണ്ടായിക്കൊണ്ടിരിക്കുന്ന മാറ്റങ്ങൾ വിശദമായി പഠിക്കുന്നതിനുവശ്യമായ സാമ്പ്ളിംഗ് രീതി ആവിഷ്കരിക്കുക, അത്യുൽപാദന വിത്തുകൾ ഉപയോഗിച്ച് ചെയ്യുന്ന കൃഷിസ്ഥലത്തിന്റെ സംഗീതഗതികളനുസരിച്ച് എത്രമാത്രം ഫലം സിദ്ധിച്ചിട്ടുണ്ടെന്ന് പഠിക്കുകയും ഫലസിദ്ധിയെ പരിമിതപ്പെടുത്തുന്ന ഘടകങ്ങളെക്കുറിച്ച് സമഗ്രമായ അന്വേഷണം നടത്തുകയും ചെയ്യുക എന്നിവയാണ്. കൃഷി ചെയ്യുന്ന സ്ഥലത്തിന്റെ വിസ്മർണ്ണം തിട്ടപ്പെടുത്തുക, കാർഷിക സാമ്പത്തിക വിവരങ്ങളുടെ ശേഖരണം, വിളവ് തിട്ടപ്പെടുത്തൽ തുടങ്ങിയ വിവരങ്ങൾ ശേഖരിക്കുന്ന മൂന്നു പഠനങ്ങൾ റിപ്പോർട്ടു വർഷത്തിലും തൃശ്ശൂർ ജില്ലയിലെ തിരഞ്ഞെടുക്കപ്പെട്ട സെൻസസ് വില്ലേജുകളിൽ മൂന്നു സീസണുകളിലും (വിരിപ്പ്, മുണ്ടകൻ, പുഞ്ച) നടത്തുകയുണ്ടായി.

4. കൃഷിചെലവു പഠനം.—കേരളത്തിലെ പ്രധാനപ്പെട്ട കൃഷിവിളകളായ നെല്ല്, മരച്ചീനി, തെങ്ങ്, കമുക, കുരുമുളക് മുതലായവയുടെ കൃഷിചെലവിനെ സംബന്ധിച്ചിടത്തോളം വസ്തുനിഷ്ഠമായ പഠനങ്ങളൊന്നും ഇടക്കാലത്തു നടത്തപ്പെട്ടിട്ടില്ല. അതുകൊണ്ട് അവയുടെ കൃഷിചെലവിനെപ്പറ്റിയുള്ള ആധികാരികമായ കണക്കുകളും ലഭ്യമല്ല. പ്രസ്തുത വിളകളെ പരിപോഷിപ്പിക്കുന്നതിനും ആവശ്യമായ ആസൂത്രണം നടത്തുന്നതിനും ശാസ്ത്രീയവും വൈവിധ്യമാർന്നതുമായ കൃഷിരീതികൾ അവലംബിക്കുന്നതുകൊണ്ട് കൃഷിചെലവിൽ വരുന്ന വർദ്ധനവ് നിയന്ത്രിക്കുന്നതിനും കാർഷിക വിഭവങ്ങൾക്ക് താങ്ങുവിലയും തറവിലയും നിശ്ചയിക്കുന്നതിനും മറ്റുമായി ഓരോ വിളയുടെയും കൃഷിചെലവ് അറിയേണ്ടത് അത്യന്താപേക്ഷിതമായിരിക്കുകയാണ്. അതിനായി സംസ്ഥാനത്തെ പ്രധാന വിളകളുടെ കൃഷിചെലവ് കണക്കാക്കുന്നതിന് ഒരു പഠനം 1980-81 മുതൽ 1982-83 വരെ നടത്താൻ തീരുമാനിച്ചിരിക്കുകയാണ്.

റിപ്പോർട്ടു വർഷത്തിൽ പ്രസ്തുത സർവ്വേക്കു വേണ്ട ചോദ്യം വലികളും അവ പൂരിപ്പിക്കാൻ ആവശ്യമായ നിർദ്ദേശങ്ങളും തയ്യാറാക്കുകയും മുൻനിശ്ചയമനുസരിച്ച് 1-4-1980 മുതൽതന്നെ സംസ്ഥാനത്തെ

ഇടുക്കി ഒഴികെയുള്ള ജില്ലകളിൽനിന്നും തിരഞ്ഞെടുക്കപ്പെട്ട 21 താലൂക്കുകളിലെ 42 വില്ലേജുകളിൽ 42 ഇൻവെസ്റ്റിഗേറ്റർമാരെക്കൊണ്ട് സർവ്വേ തുടങ്ങാൻ വേണ്ടതായ സംവിധാനങ്ങൾ ഉണ്ടാക്കുകയും ചെയ്തു.

അഭ്യന്തരം 3

1. പ്രൈസസ് വിഭാഗം

ഈ വിഭാഗത്തിൽ പ്രൈസസ് (ജനറൽ), ഇൻഡക്സ് സീരീസ് എന്നീ രണ്ടു യൂണിറ്റുകൾ പ്രവർത്തിക്കുന്നു. കൂടാതെ തിരുവനന്തപുരത്തും കോഴിക്കോട്ടും പ്രവർത്തിക്കുന്ന രണ്ടു മേഖല ഓഫീസുകൾ ദിവസേന യുള്ള കമ്പോളവിലനിലവാരത്തെക്കുറിച്ചുള്ള ജോലികളും ചെയ്തു വരുന്നു.

(എ) പ്രൈസസ് ജനറൽ.—റിപ്പോർട്ടു വർഷത്തിൽ ഈ യൂണിറ്റ് താഴെ പറയുന്ന ജോലികൾ തുടർന്ന് ഏറ്റെടുത്തു നടത്തുകയുണ്ടായി:—

(1) 40 അവശ്യ സാധനങ്ങളുടെ ദൈനംദിനവില ജില്ലാതലസ്ഥാനങ്ങളിൽനിന്നും ടെലക്സ് മുഖേന ശേഖരിച്ച് ക്രോഡീകരിച്ച് അടുത്ത ദിവസം തന്നെ ഗവൺമെന്റിലേക്ക് അയക്കുകയുണ്ടായി.

(2) വിലയുടെ പ്രവണത കാണിക്കുന്ന പ്രതിമാസ റിപ്പോർട്ടു തയ്യാറാക്കി സർക്കാരിലേക്കു അയച്ചു.

(3) 92 ഇനം ഉപഭോക്തൃ സാധനങ്ങളുടെ പ്രതിവാര വിലപന വില ശേഖരിച്ച് സൂചിക തയ്യാറാക്കി.

തിരുവനന്തപുരം, കൊല്ലം, പുന്നലൂർ, ആലപ്പുഴ, കോട്ടയം, മൂണ്ടക്കയം, മൂന്നാർ, എറണാകുളം, ചാലക്കുടി, തൃശ്ശൂർ, പാലക്കാട്, മലപ്പുറം, കോഴിക്കോട്, മേപ്പാടി, കണ്ണൂർ എന്നീ തെരഞ്ഞെടുക്കപ്പെട്ട 15 കേന്ദ്രങ്ങളുടെ ഉപഭോക്തൃ വില സൂചിക തയ്യാറാക്കി ഗസറ്റിൽ വിജ്ഞാപനം ചെയ്തു. കൂടാതെ അവ ഉപയോഗിക്കുന്ന പ്രധാന സർക്കാർ, സ്വകാര്യ സ്ഥാപനങ്ങൾക്കും, വ്യക്തികൾക്കും നേരിട്ട് അയച്ചുകൊടുത്തിട്ടുണ്ട്.

85 അവശ്യസാധനങ്ങളുടെ പ്രതിവാരവിലപനവില എല്ലാ ജില്ലാ തലസ്ഥാനങ്ങളിൽനിന്നും ശേഖരിച്ചു. ലേബർ ബ്യൂറോ സീരീസിന്റെ ഉപഭോക്തൃവിലസൂചിക (ക്രേന്ദ്ര സീരീസ്) തയ്യാറാക്കാൻവേണ്ടി ആലുവ, മൂണ്ടക്കയം എന്നിവിടങ്ങളിൽനിന്നും പഴയതും പുതിയതുമായ ക്രമത്തിലും എറണാകുളം, കൊല്ലം എന്നിവിടങ്ങളിൽനിന്നും പുതിയ ക്രമത്തിലും ആലപ്പുഴനിന്ന് പഴയ ക്രമത്തിലും വില ശേഖരിച്ച് സൂചിക തയ്യാറാക്കി.

4. സർക്കാർ ആശുപത്രികളിലും മറ്റും ആഹാര സാധനങ്ങളും മറ്റു പദാർത്ഥങ്ങളും ഏത്തിച്ചു കൊടുക്കുന്നതിനുള്ള കരാറുകൾക്ക് അന്തിമ രൂപം നൽകുന്നതിനുവേണ്ടി ഈ സാധനങ്ങളുടെ ത്രൈമാസിക കമ്പോള വില ഈ വർഷവും ശേഖരിച്ചു. സൂക്ഷ്മ പരിശോധനയ്ക്കുശേഷം അംഗീകരിക്കപ്പെട്ട വിലകൾ ബന്ധപ്പെട്ട വകുപ്പുമേധാവികൾക്കും കേരളത്തിലേയും തമിഴ് നാട്ടിലേയും പട്ടാളമേധാവികൾക്കും അയച്ചുകൊടുത്തിട്ടുണ്ട്. കൂടാതെ ഡത്തറീ സാധനങ്ങളുടെ വിലനിലവാരം ആവശ്യപ്പെടുന്ന എല്ലാ സ്ഥാപനങ്ങൾക്കും നൽകാറുണ്ട്.

(ബി) കാർക്കരം ഇൻറലിജൻസ് മെച്ചപ്പെടുത്താനുള്ള പദ്ധതി.— കമ്പോള വിലനിലവാരം, കമ്പോളത്തിൽ സാധനങ്ങൾ എത്തിച്ചേരൽ തുടങ്ങിയവയെപ്പറ്റിയുള്ള വിവരങ്ങൾ പ്രാഥമിക ഉല്പാദകർക്ക് കൃത്യസമയത്ത് നൽകുക എന്നതാണ് ഈ പദ്ധതിയുടെ പ്രധാന ഉദ്ദേശം. സംസ്ഥാനത്തെ പ്രധാനപ്പെട്ട 37 വ്യാപാരകേന്ദ്രങ്ങളിൽ ഈ പദ്ധതി നടപ്പിലാക്കും. ഈ പദ്ധതി അനുസരിച്ച് വിലകൾ ശേഖരിക്കുന്ന കേന്ദ്രങ്ങളുടെ പ്രവർത്തനത്തിന് അതത് ജില്ലാ സൂപ്പർവൈസറിക്കൽ ഓഫീസർമാരും തിരുവനന്തപുരത്തും കോഴിക്കോട്ടും ഉള്ള രണ്ടു റീജിയണൽ പ്രൈവറ്റ് സൂപ്പർ വൈസർമാരും മേൽനോട്ടം വഹിച്ചു. ഇടുക്കി ഒഴിച്ചുള്ള എല്ലാ ജില്ലാതലങ്ങളിലെയും വിലശേഖരണ പ്രവർത്തനം അതിനുവേണ്ടിമാത്രം നിയമിതരായിട്ടുള്ള പ്രൈവറ്റ് ഇൻസ്പെക്ടർമാരും മാറ്റി കേന്ദ്രങ്ങളിലേക്ക് പ്രൈവറ്റ് റിപ്പോർട്ടർമാരും ജൂനിയർ സൂപ്പർവൈസറിക്കൽ ഇൻസ്പെക്ടർമാരും ഇൻവെസ്റ്റിഗേറ്റർമാരും ആണ് നിർവ്വഹിച്ചു വരുന്നത്. തിരുവനന്തപുരം മേഖലയിലെ 27-ം കോഴിക്കോട്ടുമേഖലയിലെ 10-ം കേന്ദ്രങ്ങളിലെ കമ്പോളവില ഉറക്കൊള്ളുന്ന വിലനിലവാരബുള്ളറ്റിൻ തയ്യാറാക്കി ആകാശവാണിയിലൂടെ പ്രക്ഷേപണം ചെയ്യുന്നു.

കൂടാതെ തെരഞ്ഞെടുക്കപ്പെട്ട കേന്ദ്രങ്ങളിലെ പ്രധാന കാർഷിക വിഭവങ്ങളുടെ വാതാന്തകമ്പോളവിലനിലവാരാവലോകനം എല്ലാ ഞായറാഴ്ചയും വൈകുന്നേരം ആകാശവാണിയിലൂടെ പ്രക്ഷേപണം ചെയ്തിട്ടുണ്ട്.

എല്ലാ ജില്ലാതലസംഘങ്ങളിലും നിലവിലുള്ള അരിയുടെ തുറന്ന കമ്പോളത്തിലെ വിലനിലവാരത്തെക്കുറിക്കുന്ന പ്രതിദിന റിപ്പോർട്ട് തയ്യാറാക്കി കേന്ദ്രസർക്കാരിനും സംസ്ഥാന സിവിൽസപ്ലൈസ് അധികൃതർക്കും അയച്ചു കൊടുക്കുന്നു. കൂടാതെ പാലക്കാട് കേന്ദ്രത്തിലെ തുറന്ന കമ്പോളവിലയെക്കുറിച്ചുള്ള പ്രതിവാര റിപ്പോർട്ട് റിസർവ് ബാങ്കിനും അയച്ചുകൊടുക്കാറുണ്ട്.

(സി) ഇൻഡക്സ് സീരീസ് യൂണിറ്റ്.— ഈ യൂണിറ്റിന്റെ ആഭിമുഖ്യത്തിൽ കാർഷികോല്പന്നങ്ങളുടെ മൊത്തവില സൂചിക, കാർഷികവിഭവങ്ങളിൽ നിന്നുള്ള വരുമാനവും അവയ്ക്കുവേണ്ടിവരുന്ന ചെലവും തമ്മിലുള്ള താരതമ്യപാനസൂചിക, കാർഷികവേതനസൂചിക എന്നിവ തയ്യാറാക്കിയിട്ടുണ്ട്.

കാർഷികോല്പന്നങ്ങളുടെ മൊത്തവില സൂചിക പ്രധാനപ്പെട്ട 17 കാർഷികോല്പന്നങ്ങളുടേതിനെ അടിസ്ഥാനമാക്കിയിട്ടുള്ളതാണ്. ഇതിനുവേണ്ടി 1952-53 അടിസ്ഥാനവർഷമായി എടുത്തിരിക്കുന്നു. മാസംതോറും ഈ സൂചിക തയ്യാറാക്കിയിട്ടുണ്ട്.

കാർഷികവിഭവങ്ങളിൽനിന്നുള്ള വരുമാനവും അവയ്ക്കുവേണ്ടി വരുന്ന ചെലവും തമ്മിലുള്ള താരതമ്യപാനം സൂചിക 1952-53 കാലഘട്ടത്തിലെ കർഷകരുടെ സാമ്പത്തികനില, കാർഷികോല്പന്നങ്ങളുടെ വില, അവയ്ക്ക് വേണ്ടിവരുന്ന ചെലവുകൾ, ഗാർഹികച്ചെലവുകളിൽ വന്നിട്ടുള്ള മാറ്റങ്ങൾ എന്നിവ ഇപ്പോൾ നിലവിലിരിക്കുന്ന സാഹചര്യമായി താരതമ്യപ്പെടുത്തിയാണ് തയ്യാറാക്കുന്നത്. റിപ്പോർട്ടുവർഷത്തിൽ എല്ലാ ദിവസങ്ങളിലും ഈ സൂചിക തയ്യാറാക്കിയിട്ടുണ്ട്.

കാർഷിക വേതന സൂചിക തയ്യാറാക്കി ഇൻഡ്യാ ഗവൺമെന്റിനു സമർപ്പിക്കുകയും ഗസറ്റിൽ പ്രസിദ്ധപ്പെടുത്തുകയും ചെയ്തിട്ടുണ്ട്.

കൂടാതെ തൊണ്ടോടുകൂടിയ നാളികേരത്തിന്റെ ദ്വൈവാരിക വില ശേഖരണം, 9 കാർഷിക വിഭവങ്ങളുടെ വാർഷിക ശരാശരി വില തിട്ടപ്പെടുത്തൽ, കയറിന്റെ പ്രതിവാരവില തയ്യാറാക്കൽ, കയറിന്റെ പ്രതിമാസവില തയ്യാറാക്കി ഗസറ്റിൽ പ്രസിദ്ധപ്പെടുത്തൽ, കാർഷികവിഭവങ്ങളുടെ വില വിവരങ്ങൾ പൊതുജനങ്ങൾക്ക് നൽകൽ, കാർഷിക വിഭവങ്ങളുടെ ചില്ലറ വില ഗസറ്റിൽ പ്രസിദ്ധപ്പെടുത്തൽ എന്നീ ജോലികളും ഈ വിഭാഗം ചെയ്തിട്ടുണ്ട്.

2. സംസ്ഥാനവരുമാന നിർണ്ണയവിഭാഗം.

നടപ്പു വിലനിലവാരത്തിലും സ്ഥിര വിലനിലവാരത്തിലും സംസ്ഥാനവരുമാനവും പ്രതിശീർഷവരുമാനവും നിർണ്ണയിക്കുക, മൂലധനനികേഷപം തിട്ടപ്പെടുത്തുക, സംസ്ഥാന ബഡ്ജറ്റിന്റെ ഏകണോമിക് ക്ലാസിഫിക്കേഷൻ നടത്തുക, ജില്ലാ വരുമാനം നിർണ്ണയിക്കുക എന്നിവയാണ് ഈ വിഭാഗത്തിന്റെ പ്രധാന ജോലികൾ.

റിപ്പോർട്ടുവർഷത്തിൽ 1970-71 മുതൽ 1976-77 വരെ കണക്കാക്കിയിരുന്ന സംസ്ഥാനവരുമാനം പുനർനിർണ്ണയം ചെയ്യുകയും അതനുസരിച്ച് 1977-78-ലേക്ക് തിട്ടപ്പെടുത്തുകയും ചെയ്തു. സംസ്ഥാനവരുമാനം 1970-71-ലെ വിലനിലവാരത്തിൽ 1970-71 മുതൽ 1977-78 വരെയുള്ള വരുമാനം തിട്ടപ്പെടുത്തുകയുണ്ടായി. മൂലധന രൂപീകരണം 1970-71 മുതൽ 1976-77 വരെ മുൻവർഷം തയ്യാറാക്കിയിരുന്നത് ഈ വർഷം 1977-78-ലേക്ക് കൂട്ടി തയ്യാറാക്കി.

തിട്ടപ്പെടുത്തിയ സംസ്ഥാനവരുമാനവും പ്രതിശീർഷവരുമാനവും
1970-71 മുതൽ 1977-78 വരെ

വർഷം	നടപ്പുവർഷത്തെ വില നിലവാരത്തിൽ		1970-71-ലെ വില നിലവാരത്തിൽ	
	സംസ്ഥാന വരുമാനം (രൂപ ലക്ഷത്തിൽ)	പ്രതിശീർഷ വരുമാനം (രൂപ)	സംസ്ഥാന വരുമാനം (രൂപ ലക്ഷത്തിൽ)	പ്രതിശീർഷ വരുമാനം (രൂപ)
(1)	(2)	(3)	(4)	(5)
1970-71	1,18,336	563.56	1,18,336	563.56
1971-72	1,21,047	563.35	1,24,433	579.11
1972-73	1,39,726	635.58	1,27,179	578.51
1973-74	1,74,621	776.58	1,27,998	569.23
1974-75	2,02,944	882.71	1,30,803	568.93
1975-76	2,13,131	907.33	1,32,514	564.13
1976-77	2,27,065	948.04	1,29,868	542.22
1977-78	2,40,576	987.02	1,35,757	556.97

1977-78 വർഷത്തെ സംസ്ഥാനവരുമാനം (നടപ്പുവിലകളിൽ) 5.07 ശതമാനം മുൻവർഷത്തേക്കാൾ വർദ്ധിച്ചു. എന്നിരിക്കിലും 1970-71-ലെ വിലനിലവാരത്തിൽ അത് 4.53 ശതമാനം മാത്രമേ വർദ്ധിച്ചിട്ടുള്ളൂ. അതുപോലെ പ്രതിശീർഷവരുമാനം 4.13 ശതമാനംകണ്ടു മുൻകൊല്ലത്തെക്കാൾ നടപ്പുവിലനിലവാരത്തിൽ വർദ്ധിച്ചപ്പോൾ 1970-71-ലെ വിലനിലവാരത്തിൽ 2.72 ശതമാനം മാത്രമേ വർദ്ധിച്ചിട്ടുള്ളൂ.

ജില്ലാ വരുമാനത്തെക്കുറിച്ചുള്ള താരതമ്യപഠനം ജില്ലകൾ തമ്മിലുള്ള സാമ്പത്തിക അസന്തുലിതാവസ്ഥയെ എടുത്തു കാട്ടുന്നു.

	ജില്ലാ വരുമാനം നടപ്പുവിലയിൽ (രൂപ ലക്ഷത്തിൽ)				പ്രതിശീർഷവരുമാനം (രൂപ നടപ്പുവിലയിൽ)				
	1975-76	1976-77	1977-78	1975-76	1976-77	1977-78	1975-76	1976-77	1977-78
1	2	3	4	5	6	7			
തിരുവനന്തപുരം	22,740	23,274	23,523	943.96	948.41	942.81			
കൊല്ലം	28,391	26,338	25,933	1,084.04	987.92	957.64			
ആലപ്പുഴ	19,229	19,790	20,714	854.62	868.74	900.22			
കോട്ടയം	17,952	18,103	18,249	1,104.06	1,100.49	1,099.34			
ഇടുക്കി	8,991	10,159	9,120	1,051.58	1,158.38	1,018.99			
എറണാകുളം	24,680	28,730	31,828	1,035.23	1,181.82	1,285.46			
തൃശ്ശൂർ	18,808	20,578	22,819	782.04	838.89	915.32			
പാലക്കാട്	15,840	15,443	17,535	868.90	832.96	931.72			
മലപ്പുറം	14,036	16,941	17,640	669.98	789.42	802.18			
കോഴിക്കോട്	20,954	22,286	25,269	886.00	919.39	1,019.32			
കണ്ണൂർ	21,510	25,423	27,946	808.95	933.64	1,003.09			
കേരളം	2,13,131	2,27,065	2,40,576	907.73	948.04	987.02			

കഴിഞ്ഞ വർഷത്തെപ്പോലെ ജില്ല തിരിച്ചുള്ള വരുമാനത്തിൽ ഈ വർഷവും എറണാകുളം ജില്ല ഒന്നാം സ്ഥാനം നിലനിറുത്തി. കഴിഞ്ഞ വർഷം രണ്ടാം സ്ഥാനത്തേക്ക് പിന്തള്ളപ്പെട്ട കൊല്ലം ഈ വർഷം കണ്ണൂരിനു വേണ്ടി ഒഴിയേണ്ടിവന്നു. ഏറ്റവും കുറഞ്ഞ വരുമാനമുള്ള ജില്ല എന്ന സ്ഥാനം ഇപ്രാവശ്യവും ഇടുക്കിതന്നെ നിലനിറുത്തേണ്ടിവന്നു.

പ്രതിശീർഷവരുമാനത്തിലും ഒന്നാംസ്ഥാനം എറണാകുളം ജില്ലയ്ക്കു തന്നെ കിട്ടി. കേരളം രണ്ടാം സ്ഥാനത്തും കോഴിക്കോട് മൂന്നാം സ്ഥാനത്തും നിൽക്കുന്നു. പതിവുപോലെ മലപ്പുറം ജില്ല ഇപ്രാവശ്യവും ഏറ്റവും കുറഞ്ഞ പ്രതിശീർഷവരുമാനമുള്ള ജില്ലയായി നിലനിൽക്കുന്നു.

3. കയറ്റുമതി, ഇറക്കുമതി സാധനവിവരങ്ങൾ വിഭാഗം

കൊച്ചി ചുങ്കം കളക്ടർ ഓഫീസിൽനിന്നു കൊച്ചി തുറമുഖംവഴി വിദേശരാജ്യങ്ങളിലേക്കുള്ള കയറ്റുമതി, ആ രാജ്യങ്ങളിൽനിന്നുള്ള ഇറക്കുമതി എന്നിവയുടെ ദൈനംദിന റിപ്പോർട്ടുകൾ ശേഖരിക്കുകയും അവയുടെ വാർഷികവിവരങ്ങൾ തയ്യാറാക്കുകയുമാണ് ഈ വിഭാഗത്തിൽ ചെയ്യുന്നത്. റിപ്പോർട്ടുവർഷത്തിൽ 1977-78-ലെ വാർഷികവിവരങ്ങൾ ചെറുകിട തുറമുഖങ്ങളിൽ നിന്നുംകൂടി ശേഖരിച്ച് കേരളത്തിലെ കടൽ മാർഗ്ഗകയറ്റുമതി, ഇറക്കുമതി വിവരങ്ങൾ തയ്യാറാക്കുകയും 1978-79-ലെ സമാന വാർഷികവിവരങ്ങളുടെ ശേഖരണം ആരംഭിക്കുകയും ചെയ്തിട്ടുണ്ട്.

ആലപ്പുഴ തുറമുഖവികസനത്തിനുവേണ്ടി നിലവിലുള്ള ഗതാഗതത്തെപ്പറ്റിയും ഭാവിയിലെ ഗതാഗതസാദൃശ്യതകളെപ്പറ്റിയും മനസിലാക്കാനും അവയുടെ ഉയർച്ചയ്ക്കുവേണ്ട വഴികളെപ്പറ്റി പഠിക്കുന്നതിനുമായി ആരംഭിച്ച സർവ്വേ 1979 സെപ്തമ്പറിൽ പൂർത്തിയാക്കി. പ്രസ്തുത സർവ്വേയുടെ റിപ്പോർട്ട് തയ്യാറായി വരികയാണ്.

വ്യവസായ ഉല്പന്നസൂചിക തയ്യാറാക്കുന്ന ചുമതലകൂടി ഈ വിഭാഗം നിർവഹിച്ചുവരുന്നു, 492 വ്യവസായ യൂണിറ്റുകളിൽനിന്നും ശേഖരിക്കുന്ന ഉൽപാദനകണക്കുകൾ ഉപയോഗിച്ചാണ് ത്രൈമാസിക ഉല്പന്ന സൂചികകൾ തയ്യാറാക്കുന്നത്. റിപ്പോർട്ട് വർഷത്തിൽ 1978-ലെ അവസാനത്തെ മൂന്നും 1979-ലെ ആദ്യത്തെയും, ത്രൈമാസിക ഉല്പന്നസൂചികകൾ തയ്യാറാക്കിയിട്ടുണ്ട്.

4. കുടുംബ ഉപഭോഗസർവ്വേ

കേരള സംസ്ഥാനത്തിലെ കുടുംബങ്ങളുടെ വരുമാനത്തിന്റെ ഘടനയും വിതരണക്രമവും വിവിധ ഇനങ്ങളിലുള്ള ഉപഭോഗച്ചെലവുകളെപ്പറ്റിയും വിശദമായ പഠനം നടത്തുന്നതിനുവേണ്ടി ആസൂത്രണം ചെയ്തിട്ടുള്ള ഒരു അന്വേഷണമാണ് കുടുംബ ഉപഭോഗസർവ്വേ. സംസ്ഥാനത്തെ തിരഞ്ഞെടുത്ത 396 സാമ്പിളുകളിൽ ഓരോന്നിലും 40 വീടുകൾ വീതം തിരഞ്ഞെടുത്ത് അവയിലെ ഓരോ കുടുംബത്തിന്റെയും വിവിധ വരുമാന മാർഗ്ഗങ്ങൾ, ചെലവിന്റെ ഗതി സംബന്ധിച്ചുള്ള വിവരങ്ങൾ എന്നിവയാണ് ശേഖരിക്കുന്നത്. ചെലവിനങ്ങളെ ആഹാരസാധനങ്ങൾ, ഇന്ധനങ്ങൾ, വീട്ടുവാടക, വസ്ത്രങ്ങൾ, പലവക എന്നു അഞ്ചുവിഭാഗമായി വിഭജിച്ചിട്ടുണ്ട്. ഇതിൽ ഓരോ വിഭാഗങ്ങളിലും പെടുന്ന മുഖ്യ ഉപഭോഗ വസ്തുക്കളിൽ എത്രമാത്രം ഉപഭോഗം നടന്നു എന്നും അതിനു എന്തുമാത്രം

ചെലവായി എന്നുമുള്ള വിവരങ്ങളും എടുക്കുന്നുണ്ട്. കുടുംബങ്ങളുടെ സാമ്പത്തിക നിലവാരം കണക്കിലെടുത്തുകൊണ്ട് ഒരു കുടുംബത്തിനും ഒരാളിനും വേണ്ടിവരുന്ന ഉപഭോഗവസ്തുക്കളുടെ ശരാശരി അളവ് ലഭ്യമായാൽ സംസ്ഥാനം ഒട്ടാകെ ഒരു പ്രത്യേക കാലയളവിനുവേണ്ടിവരുന്ന സാധനങ്ങളുടെ അളവ് മനസ്സിലാക്കാനും തദ്ദേശ സ്ട്രോക്ക് ക്രമീകരിക്കാനും വേണ്ടിവന്നാൽ ആ സാധനം മാർക്കറ്റിൽ ആവശ്യത്തിനു ലഭ്യമാകത്തക്കരീതിയിൽ ഇറക്കുമതി നയത്തിൽ വ്യതിയാനങ്ങൾ വരുത്തി വില നിയന്ത്രിക്കാനും കഴിയും. വരുമാനത്തെ പല ഗ്രൂപ്പുകളായി തിരിച്ച് ഓരോ തരത്തിലും പെട്ട കുടുംബങ്ങളുടെ ചെലവിന്റെ ഗതിവിഗതികളെ പഠിയ്ക്കുന്ന പഠനവും ഈ സർവ്വേകൊണ്ട് ഉദ്ദേശിക്കുന്നുണ്ട്.

റിപ്പോർട്ടുവർഷത്തിൽ സർവ്വേയുടെ പ്രാരംഭജോലികൾ പൂർത്തിയാക്കി വിവരങ്ങൾ ശേഖരിച്ചു തുടങ്ങിയിട്ടുണ്ട്.

5. ഭവനനിർമ്മാണം, വേതനഘടന സർവ്വേ വിഭാഗം

കെട്ടിടനിർമ്മാണജോലിക്കാരുടെ വേതനഘടന സംബന്ധിച്ച് വിവരങ്ങൾ ശേഖരിച്ച് വിശകലനം ചെയ്തു ബന്ധപ്പെട്ട സർക്കാർ സ്ഥാപനങ്ങൾക്കും വകുപ്പുകൾക്കും നൽകുന്ന ജോലിയാണ് ഈ വിഭാഗം ചെയ്യുന്നത്. അതിനു പുറമെ കെട്ടിടനിർമ്മാണസാധനങ്ങളുടെ വിലനിലവാരം ജില്ലാ കേന്ദ്രങ്ങളിൽനിന്നും ശേഖരിച്ച് വാർഷികറിപ്പോർട്ടും തയ്യാറാക്കുന്നുണ്ട്. റിപ്പോർട്ടുവർഷത്തിൽ താഴെ പറയുന്ന റിപ്പോർട്ടുകൾ തയ്യാറാക്കി ദേശീയ കെട്ടിടനിർമ്മാണസമിതിയെച്ചുകൊടുത്തു.

1. കേരളത്തിലെ മൂന്നിസിപ്പാലിറ്റികൾ അനുവാദം നൽകിയ സ്വകാര്യമേഖലയിലുള്ള കെട്ടിടനിർമ്മാണ പ്രവർത്തനങ്ങളുടെ 30-9-1978-ലെയും 31-12-1978-ലെയും ത്രൈമാസിക റിപ്പോർട്ട്.
2. തിരുവനന്തപുരം, കോഴിക്കോട് കോർപ്പറേഷനുകളിലെ സ്വകാര്യമേഖലയിലുള്ള കെട്ടിടനിർമ്മാണപ്രവർത്തനങ്ങളുടെ 31-3-1978-ലെയും 30-6-1978-ലെയും ത്രൈമാസിക റിപ്പോർട്ട്.
3. പൊതുമരാമത്ത് വകുപ്പ് നിർമ്മിക്കുന്ന 20,000 രൂപയുടെ മേൽ ചെലവ് വരുന്ന കെട്ടിടങ്ങളുടെ 30-9-1977-ലെയും 31-3-1978-ലെയും സ്ഥിതിവിവരക്കണക്കുകളുടെ അർദ്ധവാർഷിക റിപ്പോർട്ട്.
4. കെട്ടിടനിർമ്മാണ സാധനങ്ങളുടെ വില നിലവാരത്തെയും കെട്ടിട നിർമ്മാണ ജോലിക്കാരുടെ വേതനനിരക്കും സംബന്ധിച്ച് 1978-79-ലെ വാർഷിക റിപ്പോർട്ട്.

മൂൻവർഷങ്ങളിലെപ്പോലെ 1979-80-ലും ത്രൈമാസിക ഘട്ടങ്ങളിലായി വേതനഘടനാ സർവ്വേ നടത്തി. മൂന്നു ത്രൈമാസങ്ങളിൽ ശേഖരിച്ച വിവരങ്ങൾ അപഗ്രഥിച്ച് റിപ്പോർട്ട് തയ്യാറാക്കി. നഗരങ്ങളിലേയും ഗ്രാമപ്രദേശങ്ങളിലേയും മൊത്ത ചില്ലറ വ്യാപാരസ്ഥാപനങ്ങളിലെ നിലവിലുള്ള വേതന നിരക്കും നിർമ്മാണമേഖലയിലെ വിവിധ വിഭാഗം തൊഴിലാളികളുടെ വേതനനിരക്കും ശേഖരിച്ച് റിപ്പോർട്ട് തയ്യാറാക്കി. 1974-75 മുതൽ 1977-78 വരെയുള്ള വേതന ഘടനാ സർവ്വേയുടെ റിപ്പോർട്ട് തയ്യാറാക്കി പ്രസിദ്ധീകരിച്ചു.

ഔദ്യോഗിക സ്ഥിതി വിവരം

1. തൊഴിൽ സ്ഥിതിവിവരക്കണക്ക് വിഭാഗം.—തൊഴിൽ നിയമങ്ങളുടെ പരിധിയിൽപ്പെടുന്ന തൊഴിൽശാലകളിലെ സ്ഥിതിവിവരക്കണക്കുകൾ ഭാരത സർക്കാരിന്റെ നിയന്ത്രണത്തിലുള്ള ലേബർ ബ്യൂറോ, സിംഗ്യൂൽ നിർദ്ദേശപ്രകാരം ശേഖരിച്ച് സർക്കാരിനു സമർപ്പിക്കുക എന്ന ചുമതലയാണ് ഈ വിഭാഗം ചെയ്യുന്നത്. റിപ്പോർട്ടുവർഷത്തിൽ താഴെ പറയുന്ന റിപ്പോർട്ടുകളും സ്റ്റേറ്റ് മെന്റുകളും തയ്യാറാക്കി ലേബർ ബ്യൂറോക്ക് അയച്ചുകൊടുത്തു.

(1) 1948-ലെ ഫാക്ടറിസ് ആക്ട് പ്രകാരം രജിസ്റ്റർ ചെയ്ത ഫാക്ടറികൾ സമർപ്പിച്ച 1978-ലെ തൊഴിൽ സ്ഥിതിവിവരക്കണക്കുകൾ സൂക്ഷ്മപരിശോധനയ്ക്കുശേഷം സമാഹരിച്ച് വാർഷികറിപ്പോർട്ടും ബന്ധപ്പെട്ട സ്റ്റേറ്റ് മെന്റുകളും.

(2) 1936-ലെ പേയ്മെന്റ് ഓഫ് വേജസ് ആക്ട് അനുസരിച്ച് പ്രതിമാസം 400 രൂപയിൽ കൂടുതലും 1,000 രൂപയിൽ കവിതായെയും ഉള്ള വേതനം പറ്റുന്ന ഫാക്ടറി ജോലിക്കാരുടെ സംബന്ധിച്ച് തയ്യാറാക്കിയ 1978-ലെ വാർഷിക സ്റ്റേറ്റ് മെന്റും റിപ്പോർട്ടും.

(3) റിപ്പോർട്ടുവർഷം കേരളത്തിലെ ഫാക്ടറികളിലും സംരംഭങ്ങളിലും ഉണ്ടായിട്ടുള്ള പണിമുട്ടൽ, അടച്ചുപൂട്ടൽ, മാർഗ്ഗതടസം സൃഷ്ടിക്കൽ തുടങ്ങിയവമൂലം സംഭവമായിട്ടുള്ള തൊഴിൽ വിഘ്നങ്ങളെ കുറിച്ച് ജില്ലാ ലേബർ ഓഫീസർമാർ നൽകിയിട്ടുള്ള പ്രതിമാസ പ്രത്യവലോകന റിപ്പോർട്ടുകൾ പരിശോധിച്ച് തയ്യാറാക്കിയ സംയോജിത സ്റ്റേറ്റ് മെന്റുകൾ.

(4) ഫാക്ടറികളിലും തോട്ടങ്ങളിലും ജോലിചെയ്യുന്ന സ്ത്രീ തൊഴിലാളികൾക്ക് പ്രസവാനുകൂല്യപട്ടങ്ങളനുസരിച്ച് കൊടുത്ത ആനുകൂല്യങ്ങളെ സംബന്ധിച്ചുള്ള 1978-ലെ സംയോജിത സ്റ്റേറ്റ് മെന്റും റിപ്പോർട്ടും.

(5) 1948-ലെ ഫാക്ടറി ആക്ട് പ്രകാരം രജിസ്റ്റർ ചെയ്ത ഫാക്ടറികളിലെ 1979-ലെ ആദ്യ അർദ്ധവർഷത്തെ തൊഴിൽ സ്റ്റേറ്റ് മെന്റ്.

2. വ്യാവസായിക സ്ഥിതി ഗണിതവിഭാഗം.— കേരളത്തിലെ

ഫാക്ടറി മേഖലയിൽപ്പെട്ട വ്യാവസായിക സ്ഥാപനങ്ങളെ സംബന്ധിച്ചുള്ള വിവരങ്ങൾ ശേഖരിച്ച് അവയുടെ സവിശേഷതകൾ സൂക്ഷ്മമായി പഠിച്ച് റിപ്പോർട്ടുതയ്യാറാക്കുകയാണ് ഈ വിഭാഗത്തിന്റെ പ്രധാനജോലി.

റിപ്പോർട്ടുവർഷത്തിൽ 1975-76-ലെ വാർഷിക സർവ്വേറിപ്പോർട്ട് തയ്യാറാക്കി. 1976-77-ലെ റിപ്പോർട്ടു തയ്യാറാക്കുന്ന ജോലികൾ ത്വരിതഗതിയിൽ നടന്നുവരികയാണ്. കേരളത്തിന്റെ മിനി വ്യവസായ എസ്റ്റേറ്റുകളിലെ ചെറുകിട വ്യവസായ സ്ഥാപനങ്ങൾ നേരിടുന്ന പ്രശ്നങ്ങളെ അധികരിച്ചുള്ള ഒരു റിപ്പോർട്ട് ഈ വർഷം പ്രസിദ്ധീകരിച്ചിട്ടുണ്ട്.

3. മാനവശക്തി ആസൂത്രണ വിഭാഗം.—സമ്പത്വ്യവസ്ഥയുടെ വിവിധ തുറകളിൽ ജോലിയെടുക്കുന്നവരെ സംബന്ധിക്കുന്ന സാമാന്യ പഠനവും, മാനവശക്തിയെ ഏതെല്ലാം തുറകളിൽ എങ്ങിനെയെല്ലാം ഉപയോഗിക്കാൻ കഴിയും എന്നതിനെക്കുറിച്ചുള്ള അപ്രഗഥനവുമാണ് ഈ വിഭാഗം ചെയ്യുന്നത്. റിപ്പോർട്ടുവർഷത്തിൽ താഴെപ്പറയുന്ന പഠനങ്ങൾ നടത്തി റിപ്പോർട്ട് തയ്യാറാക്കിയിട്ടുണ്ട്.

(1) മിനിവ്യവസായ എസ്റ്റേറ്റുകളിൽ പ്രവർത്തിക്കുന്ന മാനവശക്തിയെപ്പറ്റിയുള്ള പഠനം.

(2) ഖാദി-ഗ്രാമീണവ്യവസായങ്ങളിൽ ഉൾപ്പെട്ടിരിക്കുന്നവരെപ്പറ്റിയും ഈ വ്യവസായങ്ങളിലുള്ള തൊഴിലവസരങ്ങളെയും പറ്റിയുള്ള പഠനം.

(3) മൽസ്യവ്യവസായത്തിൽ സഹകരണമേഖലയിൽ പ്രവർത്തിക്കുന്ന ജനവിഭാഗങ്ങളെപ്പറ്റിയുള്ള പഠനം.

(4) സർവീസിലിരിക്കെ വൈദ്യവിഭാഗത്തിലെ ഉദ്യോഗസ്ഥന്മാർക്ക് നൽകപ്പെടുന്ന പരിശീലനത്തെപ്പറ്റിയുള്ള പഠനം.

ഇനിയും പുറമെ റിപ്പോർട്ടുവർഷത്തിൽ താഴെപറയുന്ന പഠനങ്ങളും നടത്തിയിട്ടുണ്ട്.

(1) സംസ്ഥാന സർക്കാർ ജീവനക്കാരുടെ സെൻസസ്—1980.

(2) സംസ്ഥാന സർക്കാർ സെക്ടറിലുള്ള വളർച്ച.

(3) വിവിധ തൊഴിലുകളിൽ പരിശീലനം നേടിയിട്ടുള്ളവരുടെ വിനിയോഗത്തെപ്പറ്റിയുള്ള പഠനം.

(4) മൽസ്യം, മൽസ്യഉൽപ്പന്നങ്ങൾ എന്നിവയുടെ വിപണനത്തിലും കയറ്റുമതിയിലുമുള്ള തൊഴിലവസരങ്ങൾ.

(5) കൃഷി വകുപ്പിൽ ഉന്നത ബിരുദധാരികളുടെ വിനിയോഗം.

(6) ആറാം പദയതിക്കാവശ്യമായ എഞ്ചിനീയർമാരുടെ പ്രദാനവും പ്രചോദനവും.

(7) ആധുനിക വൈദ്യശാസ്ത്രത്തിൽ ഉന്നത ബിരുദധാരികളുടെ വിനിയോഗം.

(8) ചെറുകിട-ഇടത്തര-വൻകിട വ്യവസായങ്ങളെപ്പറ്റിയുള്ള പഠനം.

(9) ഡിഗ്രി, ഡിപ്ലോമ തലത്തിലുള്ള സ്റ്റുഡൻസ് വേസ്റ്റേജ്.

(10) എഞ്ചിനീയറിംഗ് ബിരുദധാരികളുടെ വിനിയോഗം.

4. മെക്കാനിക്കൽ ട്രാബുലേഷൻ വിഭാഗം.—ഈ ഡിപ്പാർട്ടുമെന്റിന്റെ ആഭിമുഖ്യത്തിൽ കാലാകാലങ്ങളിൽ നടത്തുന്ന വിവിധ സർവ്വേകളുടെ പട്ടികകൾ തയ്യാറാക്കുന്നതിനുള്ള കാര്യങ്ങൾ പഞ്ചം ചെയ്യുകയും അതിരിക്കുകയും പട്ടികകൾ തയ്യാറാക്കുകയും ആണ് ഈ വിഭാഗം ചെയ്യുന്നത്. കൂടാതെ മറ്റു വകുപ്പുകളിലെ സമാന ജോലികളും ഈ വിഭാഗം ഏറ്റെടുത്തു നടത്താറുണ്ട്. ഒരു ആൽഫാ പഞ്ചും മൂന്ന് ന്യൂമറിക്കൽ പഞ്ചും ഒരു ആൽഫാ വെരിഫയറും രണ്ട് ന്യൂമറിക്കൽ വെരിഫയറും രണ്ട് സോർട്ടറുകളും ഒരു റിപ്രൊഡ്യൂസറും റിപ്പോർട്ടുവർഷത്തിൽ പ്രവർത്തനക്ഷമമായിരുന്നു.

മർദ്ദിപ്പിച്ചുവരുന്ന പഞ്ചിംഗ് ജോലി കാലവിളമ്പംകൂടാതെ ചെയ്തു തീർക്കുന്നതിലേക്കായി മൂന്നു ഷിഫ്റ്റിൽ ജോലി നടക്കുന്നുണ്ട്. റിപ്പോർട്ടു വർഷത്തിൽ എംപ്ലോയ്മെന്റ്, അൺ-എംപ്ലോയ്മെന്റ് സർവ്വേയുടെ മൂന്നും നാലും പാദങ്ങളിലെ ഷെഡ്യൂളുകൾ, കേരള ധനകാര്യവകുപ്പിലെ ട്രഷറി സ്റ്റിപ്പുണ്ടുകൾ, സേവിംഗ്സ് ഇൻവെസ്റ്റ്മെന്റ് സർവ്വേ, ലാൻഡ് റിഫോംസ് സർവ്വേ, 1976-ലെ വൈറ്റൽ സുഗാറ്റിസുഗ്ലിക്സ് (റൂറൽ) എന്നിവയുടെ ഷെഡ്യൂളുകൾ, 1977-ലെ വൈറ്റൽ സുഗാറ്റിസുഗ്ലിക്സ് (റൂറൽ)-ന്റെ ഷെഡ്യൂളുകൾ(ഭാഗികമായി), എക്കണോമിക് സെൻസസിന്റെ റെറ്ററിയുതിയ കാർഡുകൾ എന്നിവ പഞ്ച് ചെയ്ത് തരംതിരിച്ച് വിശകലനത്തിനും ടാബുലേഷനുമായി തുമ്പയിലേയും യൂണിവേഴ്സിറ്റിയിലേയും കമ്പ്യൂട്ടർ സെന്ററുകളിലേക്കയച്ചു. ഈ ഡിപ്പാർട്ടുമെന്റ് റിപ്പോർട്ടു വർഷത്തിലും കമ്പ്യൂട്ടർ സൊസൈറ്റി ഓഫ് ഇന്ത്യയുടെ ഇൻസുറ്റിററുഷൻ മെമ്പറായി തുടർന്നു.

അഭ്യായം 5

ജനസംഖ്യാപഠനം

1. ജനസംഖ്യാ ഗവേഷണകേന്ദ്രം.—1958-ൽ സുമാപിതമായ ഈ കേന്ദ്രം ജനന-മരണ കുടിയേറ്റ നിരക്കുകൾ, ജനസംഖ്യാ വർദ്ധനവ്, കുടുംബക്ഷേമം തുടങ്ങിയ വിഷയങ്ങളിൽ പഠനങ്ങൾ നടത്തുന്നുണ്ട്. 1979-80 സാമ്പത്തിക വർഷത്തിൽ കേരളത്തിൽ സന്താനോൽപ്പാദനത്തിൽ വന്ന കുറവും അതിന് നിദാനമായ ഘടകങ്ങളേയും കുറിച്ചുള്ള ഒരു പഠനം പൂർത്തിയാക്കിയിട്ടുണ്ട്. 1961-ൽ 38.9 ആയിരുന്ന ജനന നിരക്ക് 1971-ൽ 31.8 ആയി കുറഞ്ഞത് പ്രധാനമായും കുടുംബസൂത്രണ മാർഗ്ഗങ്ങൾ അപലംബിച്ചതിന്റെ ഫലമാണെന്ന് ഈ പഠനം തെളിയിച്ചിട്ടുണ്ട്. കൂടാതെ സ്ത്രീകളുടെ വിവാഹപ്രായം ഉയർന്നതും ഒരു പ്രധാനകാരണമാണ്. കുടുംബസംവിധാനമാർഗ്ഗങ്ങൾ വ്യാപകമായി പ്രചരിപ്പിക്കുകയും അവ അംഗീകരിക്കാൻ ദമ്പതികളെ പ്രേരിപ്പിക്കുകയുമാണ് കേരളത്തിലെ ജനന നിരക്ക് കുറയ്ക്കാൻ ഏറ്റവും സഹായകമായ പരിഹാര മാർഗ്ഗം എന്ന് ഈ പഠനം വ്യക്തമാക്കുന്നു. കൂടാതെ പാലക്കാട് ജില്ലയിലെ കുടുംബസംവിധാന മാർഗ്ഗങ്ങൾ സ്വീകരിച്ച ദമ്പതിമാരുടെ സാമൂഹ്യ സാമ്പത്തിക പശ്ചാത്തലം, കുടുംബക്ഷേമ മാർഗ്ഗങ്ങളെപ്പറ്റിയുള്ള പ്രതികരണം, അനന്തരഫലങ്ങൾ മുതലായവയെപ്പറ്റിയുള്ള ഒരു വിലയിരുത്തൽ പഠനവും റിപ്പോർട്ടുവർഷത്തിൽ പൂർത്തിയാക്കിയിട്ടുണ്ട്.

ഇനിപ്പറയുന്ന 1974-75, 1975-76 വർഷങ്ങളിൽ വന്ധികരണ ശസ്ത്രക്രിയക്ക് വിധേയരായവരുടെയും ലൂപ്പ് നിക്ഷേപം നടത്തിയിട്ടുള്ളവരുടെയും ജനസംഖ്യാപരമായ സവിശേഷതകളെപ്പറ്റിയുള്ള പഠനങ്ങൾ, കുടുംബക്ഷേമ പരിപാടികൾ സംബന്ധിച്ച് ആളുകൾക്കുള്ള അറിവും മനോഭാവവും അവയുടെ ഉപയോഗനിലവാരവും മനസിലാക്കുന്നതിനുള്ള പുനർപഠനം, പെരുങ്കടവിള പ്രാഥമിക ആരോഗ്യകേന്ദ്രത്തിന്റെ പരിധിയിൽവരുന്ന പ്രദേശത്തു കുടുംബസംവിധാന മാർഗ്ഗങ്ങൾ പ്രചരിപ്പിക്കുന്നതിലുണ്ടായ നേട്ടത്തിന്റെ ഫലമായി ജനന നിരക്കിലും മരണ നിരക്കിലും ഉണ്ടായിട്ടുള്ള കുറവിനെപ്പറ്റി മനസിലാക്കാനുള്ള പഠനം, തിരുവനന്തപുരം ജില്ലയിലെ സാമ്പിൾ രജിസ്ട്രേഷൻ വില്ലേജ്നിവാസികളുടെ സാമൂഹ്യ-സാമ്പത്തിക പശ്ചാത്തലങ്ങൾ മനസിലാക്കാനുള്ള പഠനം, നിയമാനുസരണ ഗർഭച്ഛിദ്രം

നടത്തിയവരെപ്പറ്റിയുള്ള പഠനം, മലപ്പുറം ജില്ലയിൽ 1978-79 വർഷങ്ങളിൽ നടന്ന കൂടുംബക്ഷേമ പ്രവർത്തനങ്ങളുടെ വിലയിരുത്തൽ എന്നിവയും ഈ കേന്ദ്രത്തിന്റെ കീഴിൽ നടത്തിയിട്ടുണ്ട്.

2. ജനന-മരണ സ്മിതിവിവരം.—സംസ്ഥാനത്തെ ജനന-മരണങ്ങളുടെ കണക്കുകൾ ശേഖരിച്ച് പഠനങ്ങൾ നടത്തി റിപ്പോർട്ടുതയ്യാറാക്കുക എന്ന കർത്തവ്യമാണ് ഈ വിഭാഗം പ്രധാനമായും ചെയ്യുന്നത്. 1969-ലെ ജനന-മരണ രജിസ്ട്രേഷൻ ആക്ട് അനുസരിച്ച് പഞ്ചായത്ത്, മുനിസിപ്പാലിറ്റി കോർപ്പറേഷൻ എന്നീ തലങ്ങളിൽ നിയമിതരായിട്ടുള്ള രജിസ്ട്രാർമാർ ഈ കണക്കുകൾ ക്രമമായി ശേഖരിച്ച് ഈ ഡയറക്ടറേറ്റിന് നൽകുന്നുണ്ട്. മുപ്പതിനായിരത്തിൽ കൂടുതൽ ജനസംഖ്യയുള്ള മുനിസിപ്പൽ, കോർപ്പറേഷൻ അതിർത്തികളിലെ ജനന-മരണ കണക്കുകൾ ഉൾക്കൊള്ളുന്ന ഒരു വാരാന്ത്യ റിപ്പോർട്ട് ഈ ഡയറക്ടറേറ്റിൽനിന്നും കേന്ദ്ര രജിസ്ട്രാർ ജനറലിന് അയയ്ക്കുന്നുണ്ട്.

1974, 1975, 1976 വർഷങ്ങളിൽ കണക്കാക്കിയ ജനന-മരണ നിരക്ക് ഉപകാരമായിരുന്നു:

	1974		1975		1976	
	ജനന നിരക്ക്	മരണ നിരക്ക്	ജനന നിരക്ക്	മരണ നിരക്ക്	ജനന നിരക്ക്	മരണ നിരക്ക്
സംസ്ഥാനം	20.41	4.91	22.42	5.56	21.78	5.49
ആകെ	48.20	9.06	52.24	10.26	50.62	10.30
പട്ടണം	16.69	4.36	18.42	4.93	17.87	4.84
ഗ്രാമം						

ജനന-മരണ സ്മിതിവിവരക്കണക്കുകൾ രേഖപ്പെടുത്തുന്നത് മെച്ചപ്പെടുത്തുന്നതിനുവേണ്ടി ആസൂത്രണം ചെയ്തിട്ടുള്ള താഴെ വിവരിക്കുന്ന പദ്ധതികൾ നടപ്പുവർഷത്തിലും തുടരുകയുണ്ടായി:—

1. ഗ്രാമപ്രദേശങ്ങളിൽ ഉണ്ടാകുന്ന മരണങ്ങളെയും മരണ കാരണങ്ങളെയുംപറ്റിയുള്ള വിവരങ്ങൾ ശേഖരിക്കുന്നതിനുവേണ്ടിയുള്ള മോഡൽ രജിസ്ട്രേഷൻ പരിപാടി അനുസരിച്ച് സംസ്ഥാനത്തെ തെരഞ്ഞെടുക്കപ്പെട്ട മുപ്പത്തിയാറ് പ്രാഥമിക ആരോഗ്യകേന്ദ്രങ്ങളിലെ പാരാമെഡിക്കൽ ഉദ്യോഗസ്ഥന്മാർ പ്രാഥമിക വിവരങ്ങൾ ശേഖരിച്ച് മെഡിക്കൽ ഓഫീസറുടെ പരിശോധനയ്ക്കുശേഷം ഓരോ മാസവും ഈ ഡയറക്ടറേറ്റിലേക്ക് അയച്ചുതരുന്ന വിവരങ്ങൾ ദൃകാലീകരിച്ച് രജിസ്ട്രാർ ജനറലിന് അയച്ചുകൊടുത്തു.

2. കോർപ്പറേഷൻ, മുനിസിപ്പൽ പ്രദേശങ്ങളിൽ രജിസ്റ്റർ ചെയ്യപ്പെടാത്ത ജനന-മരണങ്ങളുടെ ഒരു മതിപ്പ് മൂന്നു കോർപ്പറേഷനുകളിലും 30 മുനിസിപ്പാലിറ്റികളിലും ഗുരുവായൂർ ടൗൺഷിപ്പിലും നിയമിതരായിട്ടുള്ള ഈ വകുപ്പിലെ ഉദ്യോഗസ്ഥന്മാർ തെരഞ്ഞെടുക്കപ്പെട്ട വാർഡുകളിലെ വീടുകൾ സന്ദർശിച്ച് തയ്യാറാക്കുകയും അതനുസരിച്ച് യഥാർത്ഥത്തിലുള്ള ജനന-മരണങ്ങളുടെ നിരക്കുകൾ തയ്യാറാക്കുകയും ചെയ്യുന്നു.

3. മരണ കാരണങ്ങൾ വ്യക്തമാക്കുന്ന മെഡിക്കലാഫീസറുടെ സർട്ടിഫിക്കറ്റിന്മേലുള്ള പഠനം തിരുവനന്തപുരം, കൊച്ചി, കോഴിക്കോട് കോർപ്പറേഷനുകളിലും കൊല്ലം, ആലപ്പുഴ മുനിസിപ്പാലിറ്റികളിലും ഉള്ള ഡെപ്യൂട്ടി ഫെൽത്ത് ഓഫീസർമാരുടെ ചുമതലയിൽ നടന്നു.

3. സാമ്പിൾ രജിസ്ട്രേഷൻ പദ്ധതി—ഗ്രാമപ്രദേശങ്ങളിൽ—
 സിവിൽ രജിസ്ട്രേഷൻ പദ്ധതിയിൽ വന്നിട്ടുള്ള അപാകത പരിഹരിച്ച് കൃത്യവും വിശ്വസനീയവുമായ ജനന-മരണ നിരക്കുകൾ ലഭ്യമാക്കുക എന്നതാണ് ഈ പദ്ധതികൊണ്ട് ഉദ്ദേശിക്കുന്നത്. ഇന്ത്യയിലെ എല്ലാ സംസ്ഥാനങ്ങളിലും നടത്തിവരുന്ന ഈ പദ്ധതി അതതു സംസ്ഥാനങ്ങളിലെ എക്കണോമിക്സ് ആൻഡ് സാറ്റാറ്റിസ്റ്റിക്സ് ഡയറക്ടർമാരുടെ നിയന്ത്രണത്തിലാണ്. കേരളത്തിലെ ഗ്രാമപ്രദേശങ്ങളിൽ 1964-ൽ ഒരു പൈലറ്റ് പദ്ധതിയായി തുടങ്ങിയ ഈ സംരംഭം 1965 മുതൽ ഒരു സ്ഥിര സംവിധാനമായി മാറി. ഇന്ത്യയിലെ രജിസ്ട്രാർ ജനറൽ നൽകിയിട്ടുള്ള പൊതുനിർദ്ദേശ മാന്യവൽ അനുസരിച്ചാണ് ഈ പദ്ധതി സംവിധാനം ചെയ്തിട്ടുള്ളത്.

ഗ്രാമപ്രദേശങ്ങളിൽ 150 സാമ്പിളുകളാണ് ഈ പദ്ധതിയിൽ കീഴിൽ സർവ്വേയ്ക്കുക തെരഞ്ഞെടുത്തിട്ടുള്ളത്. പ്രകൃതിവിഭാഗങ്ങളായ തീരപ്രദേശം, ഇടനാട്, മലനാട് എന്നിവയിൽ ജനസംഖ്യാനുപാതികമായി 500-ന് താഴെ, 500-നും 1000-ത്തിനുമിടയ്ക്ക്, 1000-നും 2000-നും ഇടയ്ക്ക്, 2000-ന് മുകളിൽ എന്നിങ്ങനെ 4 ഗ്രൂപ്പുകളായി തിരിച്ചതിനുശേഷം 150 ഗ്രാമങ്ങളിൽ എത്രവിതരണം ഓരോ ഗ്രൂപ്പിനും വരുന്നുണ്ടെന്ന് ജനസംഖ്യാനുപാതികമായി നിർണ്ണയിക്കുന്നു. ഇങ്ങനെ തെരഞ്ഞെടുക്കുന്ന ഗ്രാമങ്ങളിൽ 2000-നു മുകളിൽ ജനസംഖ്യയുള്ള ഗ്രാമങ്ങളുടെ ഒരു ഭാഗം റാൻഡമായി തെരഞ്ഞെടുത്താണ് സർവ്വേ നടത്തുന്നത്.

ഓരോ തെരഞ്ഞെടുത്ത ഗ്രാമത്തിലും അതിൽത്തന്നെ സ്ഥിരതാമസമാക്കിയിട്ടുള്ളവനും ഏതെങ്കിലും ജോലിയും ഈ സർവ്വേയിൽ തൽപ്പര്യവും ഉള്ള ഒരാളെ 30 രൂപ മുതൽ 45 രൂപ വരെ പ്രതിമാസ ഓണറേറിയം നൽകി എന്യൂമറേറ്ററായി നിയമിക്കുന്നു. ഈ എന്യൂമറേറ്റർമാർ തുടർച്ചയായി വീടുകൾ സന്ദർശിച്ചും വാർത്താദായകർ മുഖേന അറിഞ്ഞും ജനങ്ങളും മരണങ്ങളും രജിസ്ട്രാർ ചെയ്ത് അവയുടെ റിപ്പോർട്ട് എല്ലാ മാസവും ജില്ലാ സർവ്വേയ്ക്കിംഗ് ഓഫീസർക്കും വകുപ്പുദ്യക്ഷനും അയയ്ക്കുന്നു. ആറുമാസം കൂടുമ്പോൾ എന്യൂമറേറ്റർമാരിൽനിന്നും ജനന-മരണ രജിസ്ട്രാർകൾ പിൻവലിച്ചിട്ട് സെൻസസ് ഡിപ്പാർട്ടുമെന്റിൽ നിന്നും ഇതിനായി നിയോഗിക്കപ്പെട്ടിട്ടുള്ള 13 കമ്പ്യൂട്ടർമാർ തികച്ചും സ്വതന്ത്രമായി അർദ്ധവാർഷിക സർവ്വേനടത്തി ജനന-മരണങ്ങളുടെ റിപ്പോർട്ട് തയ്യാറാക്കുന്നു. എന്യൂമറേറ്റർമാരുടെയും കമ്പ്യൂട്ടർമാരുടെയും റിപ്പോർട്ടുകൾ അഡീഷണൽ ജില്ലാ സർവ്വേയ്ക്കിംഗ് ഓഫീസർക്കും താരതമ്യപഠനം നടത്തുകയും റിപ്പോർട്ടുകളിൽ ഏതെങ്കിലും വ്യതിയാനം കാണുന്നുണ്ടെങ്കിൽ ബന്ധപ്പെട്ട വീടുകൾ സന്ദർശിച്ച് യഥാർത്ഥ വിവരങ്ങൾ ശേഖരിച്ച് റിപ്പോർട്ടുകൾ പൂർണ്ണമാക്കി വകുപ്പുദ്യക്ഷന് അയച്ചുകൊടുക്കുന്നു. ഇപ്രകാരം തെരഞ്ഞെടുത്ത ഗ്രാമങ്ങളിൽ നടക്കുന്ന ജനനങ്ങളുടെയും മരണങ്ങളുടെയും ഒന്നൊഴിയാതെയുള്ള കണക്കുകൾ ലഭിക്കുന്നതിനും തദ്ദേശ ശരിയായ ജനന-മരണ നിരക്കുകൾ കണ്ടുപിടിക്കുന്നതിനും സാധിക്കുന്നു.

ഓരോ അർദ്ധ വാർഷിക സർവ്വേനടത്തുമ്പോഴും അതിന്റെ ഞൊട്ടുമുപ്പുള്ള അർദ്ധ വർഷത്തിൽ ഏതെങ്കിലും ജനനമോ മരണമോ വിട്ടുപോയിട്ടുണ്ടെങ്കിൽ അതുകൂടി പരിശോധിച്ച് കൂട്ടിച്ചേർക്കുന്നുണ്ട്.

റിപ്പോർട്ടുവർഷത്തിൽ 27-ാമത്തെയും 28-ാമത്തെയും അർദ്ധവാർഷിക സർവ്വേയുടെ ഫലങ്ങൾ തയ്യാറാക്കി രജിസ്ട്രാർ ജനറലിന് അയച്ചു കൊടുത്തു. 10 ശതമാനം സാമ്പിളുകളിൽ ഈ വകുപ്പിലെ ഉയർന്ന ഉദ്യോഗസ്ഥന്മാർ ഊർജ്ജിതാനുപേക്ഷണ പരിപാടി നടത്തി റിപ്പോർട്ട് സർക്കാരിന് അയച്ചുകൊടുത്തു. 1977-ലെ വാർഷികറിപ്പോർട്ട് തയ്യാറാക്കി പ്രസിദ്ധീകരിച്ചു. ഈ പദ്ധതിയനുസരിച്ചുള്ള 1977-ലെ ജനന-മരണ നിരക്കുകൾ താഴെ കൊടുക്കുന്നു:—

ഭൂവിഭാഗം ജനന നിരക്ക് മരണ നിരക്ക് നിർജ്ജീവ ശിശു മരണ ജനനനിരക്ക് നിരക്ക്

1. മലനാട്	28.55	8.42	16.46	71.42
2. ഇടനാട്	26.07	7.29	20.36	46.62
3. തീരപ്രദേശം	24.70	7.40	18.22	44.93
4. സംസ്ഥാനം	26.11	7.48	19.30	50.14

1978-ലെ താൽക്കാലിക ജനനനിരക്ക് 25.65-ം മരണനിരക്ക് 7.10-ം ആണ്.

4. ഫെർട്ടിലിറ്റി സർവ്വേ വിഭാഗം.—കേരളത്തിൽ സന്താനോൽപ്പാദന ശേഷിയിൽ ഉണ്ടായിട്ടുള്ള കുറവിന്റെ കാരണങ്ങൾ കണ്ടുപിടിക്കുന്നതിനെ സംബന്ധിച്ച ഒരു പഠനമാണ് ലോകബാങ്കിന്റെ സഹകരണത്തോടുകൂടി ഈ വിഭാഗം നടത്തുന്നത്. ആലപ്പുഴ, എറണാകുളം, പാലക്കാട് ജില്ലകളിൽ നടത്തുന്ന ഈ പഠനത്തിനുവേണ്ടി ഓരോ ജില്ലയിലും 50 പഞ്ചായത്തു വാർഡുകൾ തിരഞ്ഞെടുത്തിട്ടുണ്ട്. ഓരോ വാർഡിലെയും തിരഞ്ഞെടുത്ത 20 വീടുകളിലെ കുടുംബാംഗങ്ങളെക്കുറിച്ചും ഓരോ കുടുംബത്തിലെയും ഗൃഹസൗകര്യങ്ങൾ ആസ്തിബാധ്യതകൾ, കുടുംബാംഗങ്ങളുടെ വയസ്സ്, വൈവാഹികാവസ്ഥ തുടങ്ങിയ വിവരങ്ങൾ ശേഖരിക്കുകയാണ് ഈ പഠനത്തിന്റെ മുഖ്യോദ്ദേശം. കൂടാതെ വിവാഹിതരായ സ്ത്രീകളിൽനിന്നും അവരുടെ വിവാഹപ്രായം, സന്താനോൽപ്പാദനം, കുടുംബാസൂത്രണമാർഗ്ഗങ്ങൾ സംബന്ധിച്ചുള്ള അറിവും പ്രയോഗവും തുടങ്ങിയ ഒട്ടനവധി വിവരങ്ങളും സ്ത്രീ ഇൻവെസ്റ്റിഗേറ്റർമാർതന്നെ പോയി ശേഖരിക്കുന്നുണ്ട്. റിപ്പോർട്ടുവർഷത്തിൽ മേൽപ്പറഞ്ഞ പഠനം ആരംഭിക്കുകയും പകുതിയോളം ജോലികൾ പൂർത്തിയാക്കുകയും ചെയ്തു.

അദ്ധ്യായം 6

വിലയിരുത്തൽ പഠന വിഭാഗം

കാലാകാലങ്ങളിൽ നടപ്പിലാക്കിയതും നടപ്പിലാക്കിക്കൊണ്ടിരിക്കുന്നതുമായ കർഷിക പരിശീലന, വികസന, മണ്ണുസംരക്ഷണ പദ്ധതികളെപ്പറ്റി സാമാന്യമായി വിലയിരുത്തുക എന്ന ജോലിയാണ് പ്രധാനമായും ഈ വിഭാഗം ചെയ്തു വരുന്നത്. കൂടാതെ ജലസേചന പദ്ധതി പ്രദേശങ്ങളെക്കുറിച്ചുള്ള ബന്ധുമാർക്ക് സർവ്വേകളും നടത്തുന്നുണ്ട്. റിപ്പോർട്ടുവർഷത്തിൽ താഴെ പറയുന്ന പഠനങ്ങൾ ഈ വിഭാഗത്തിന്റെ കീഴിൽ നടത്തുകയുണ്ടായി.

1. കാർഷികപരിശീലന പരിപാടികൾ കെണ്ടുള്ള നേട്ടങ്ങളെപ്പറ്റിയുള്ള ഒരു വിലയിരുത്തൽ പഠനം തിരുവനന്തപുരം, തൃശ്ശൂർ, പാലക്കാട്, കണ്ണൂർ ജില്ലകളിൽ നടത്തിവന്നിരുന്നത് പൂർത്തിയാക്കി ടാബുലേഷൻ നടത്തിക്കൊണ്ടിരിക്കുന്നു.

2. ഊർജ്ജിത കന്നുകാലിവികസന പരിപാടിയിൻകീഴിൽ ആലുവ കേന്ദ്രമാക്കി ആലപ്പുഴ, കോട്ടയം, ഇടുക്കി, എറണാകുളം ജില്ലകളിൽ നടന്നു വരുന്ന പ്രവർത്തനങ്ങളെക്കുറിച്ചുള്ള വിലയിരുത്തൽ സർവ്വേയുടെ പ്രാഥമിക ജോലികൾ പൂർത്തിയാക്കി.

3. ഹരിജന-ഗിരിജനവിഭാഗങ്ങൾക്കുവേണ്ടി നടപ്പിലാക്കിയ മണ്ണു സംരക്ഷണ പദ്ധതിയെ സംബന്ധിച്ച് നടത്തിയ സർവ്വേയുടെ ടാബുലേഷൻ ജോലികൾ പൂർത്തിയായിവരുന്നു.

4. കൃഷ്ണാപദ്ധതി 6-ാം റൗണ്ട്, ആനിക്കാട്, മന്നം മണ്ണാലിപ്പു നിവാരണ പദ്ധതികൾ ഇവയുടെ വിലയിരുത്തൽ പഠനങ്ങൾ പൂർത്തിയാക്കി പ്ലാനിംഗ് ബോർഡിൽ എൽപ്പിച്ചു.

5. പമ്പാ ജലസേചന പദ്ധതിപ്രദേശങ്ങളെക്കുറിച്ച് നടത്തിയിരുന്ന ബഞ്ചുമാർക്ക് സർവ്വേയുടെ ടാബുലേഷൻ പൂർത്തിയാക്കി റിപ്പോർട്ട് തയ്യാറാക്കിക്കൊണ്ടിരിക്കുന്നു.

6. കല്ലട ജലസേചന പദ്ധതിപ്രദേശങ്ങളെക്കുറിച്ചുള്ള സാമൂഹ്യ സാമ്പത്തിക ബഞ്ചുമാർക്കു സർവ്വേ കൊല്ലം ജില്ലയിലെ എല്ലാ താലൂക്കുകളിലും ആലപ്പുഴ ജില്ലയിലെ കാർത്തികപ്പള്ളി താലൂക്കിലും ആരംഭിച്ചു.

7. ഗിരിവർഗ്ഗ ജനങ്ങളെപ്പറ്റി 1976-1978 കാലങ്ങളിൽ നടത്തിയ സാമൂഹ്യസാമ്പത്തിക സർവ്വേയുടെ റിപ്പോർട്ട് തയ്യാറാക്കി പ്രസിദ്ധീകരിച്ചു.

അദ്ധ്യായം 7

നാഷണൽ സാമ്പിൾ സർവ്വേ വിഭാഗം

രാജ്യത്തിന്റെ സമ്പദ്വ്യവസ്ഥയുടെ വിവിധ വശങ്ങളെ സംബന്ധിക്കുന്ന സാമൂഹ്യസാമ്പത്തികവിവരങ്ങൾ രാജ്യവ്യാപകമായ തോതിൽ ശേഖരിക്കുന്നതിന് ഓരോ വർഷവും സാമ്പിൾ സർവ്വേകൾ, നാഷണൽ സാമ്പിൾ സർവ്വേ ഓർഗനൈസേഷൻ നടത്തുന്നുണ്ട്. 1979 ജൂൺ 30 വരെ 33 റൗണ്ടുകൾ പൂർത്തിയാക്കിയിട്ടുണ്ട്. റിപ്പോർട്ടു വർഷത്തിൽ 34-ാം റൗണ്ട് സർവ്വേ കേന്ദ്ര സർക്കാരിനോടൊപ്പം സംസ്ഥാന സർക്കാരും പങ്കുചേർന്ന് ആരംഭിച്ചിട്ടുണ്ട്. 1977-ലെ സാമ്പത്തിക സെൻസസിന്റെ തുടർച്ചയായി അസംഘടിത മേഖലയിലുള്ള വ്യാപാരം, ഗതാഗതം, ഹോട്ടലുകളും റെസ്റ്റോറന്റുകളും, സംരംഭം, സൂക്ഷിപ്പ്, സേവനം എന്നീ സംരംഭങ്ങളെക്കുറിച്ചുള്ള വിവരങ്ങളാണ് ഈ റൗണ്ടിൽ ശേഖരിക്കുന്നത്. 28-ാം റൗണ്ടിലെ കൺസ്യൂമർ എക്സ്പെൻഡിച്ചർ സർവ്വേ 30-ാം റൗണ്ടിലെ ലൈവ്സ്റ്റോക്ക് സർവ്വേ എന്നിവയുടെ റിപ്പോർട്ടുകൾ തയ്യാറാക്കി നാഷണൽ സാമ്പിൾ സർവ്വേ ഓർഗനൈസേഷന്റെ അംഗീകാരം വാങ്ങിക്കഴിഞ്ഞു. പ്രസ്തുത റിപ്പോർട്ടുകൾ പ്രസിദ്ധീകരിക്കുന്നതിനുവേണ്ട നടപടികൾ ചെയ്തിട്ടുണ്ട്.

അഡ്മിനിസ്ട്രേറ്റീവ് ഇൻഫിജൻസ് വിഭാഗം

സാമൂഹ്യവികസന ബ്ലോക്കുകളിലെ പ്രവർത്തനപുരോഗതിയെക്കുറിച്ച് പഠനം നടത്തി വിവിധ റിപ്പോർട്ടുകൾ തയ്യാറാക്കി സംസ്ഥാന സർക്കാരിനു സമർപ്പിക്കുക എന്ന ചുമതലയാണ് ഈ വിഭാഗം കൈകാര്യം ചെയ്യുന്നത്. ത്രൈമാസികമായി തയ്യാറാക്കുന്ന സാമൂഹ്യവികസനം, പ്രാദേശികവികസനം, ഗ്രാമീണ പ്രവർത്തന പരിപാടിയുടെ പുരോഗതി, പ്രയുക്തപോഷകാഹാരപുരോഗതി, എന്നിവയെക്കുറിച്ചുള്ള റിപ്പോർട്ടുകൾ ആണ് ഇവയിൽ പ്രധാനപ്പെട്ടവ. കൂടാതെ സാമൂഹ്യവികസന പരിപാടി, ഗോത്രവർഗ്ഗവികസനം, പ്രയുക്തപോഷകാഹാരപരിപാടി എന്നിവയെ സംബന്ധിച്ചുള്ള വാർഷിക റിപ്പോർട്ടുകൾ തയ്യാറാക്കുകയും ചെയ്യുന്നുണ്ട്. കൃഷി, മൃഗസംരക്ഷണം, ചെറുകിട ജലസേചനം, ആരോഗ്യവും ശുചിത്വവും, ഗ്രാമീണ ചെറുകിട വ്യവസായം, സാമൂഹ്യവിദ്യാഭ്യാസം, വാർത്താവിനിമയം, സർക്കാർ ചെലവുകൾ, പ്രാദേശിക സംഭവന തുടങ്ങി ബ്ലോക്കുകളിലെ സർവ്വതോമുഖമായ വികസനപരിപാടികളുടെ ഒരു സംക്ഷിപ്ത വിവരണം ഈ റിപ്പോർട്ടുകളിൽനിന്നും ലഭിക്കും.

ഇവയ്ക്കു പുറമേ ശുദ്ധജലവിതരണത്തിനുള്ള കിണറുകൾ, പമ്പു സെറ്റുകൾ, പോഷകാഹാരപരിപാടിയിൻകീഴിൽ സംരക്ഷിക്കപ്പെടുന്ന കുഞ്ഞുങ്ങളുടെയും ഗർഭിണികളും പാലുടുന്നവരുമായ അമ്മമാരുടെയും അവർക്കുകൊടുത്ത പോഷകാഹാരങ്ങളുടെയും വിവരങ്ങൾ എന്നിവ സംബന്ധിച്ചുള്ള റിപ്പോർട്ടുകളും തയ്യാറാക്കുന്നുണ്ട്.

റിപ്പോർട്ടു വർഷത്തിൽ 1978-79-ലെ എല്ലാ വികസനപരിപാടികളുടെ ത്രൈമാസിക റിപ്പോർട്ടുകളും 1978-ലെ സാമൂഹ്യവികസന വാർഷിക റിപ്പോർട്ടും 1979-ലെ ഗോത്രവർഗ്ഗക്ഷേമ (അട്ടപ്പാടി) വാർഷിക റിപ്പോർട്ടും തയ്യാറാക്കി സർക്കാരിന് അയച്ചിട്ടുണ്ട്.

ആസൂത്രണ (പ്ലാനിംഗ്) വിഭാഗം

സംമിതിവിവരങ്ങളെക്കുറിച്ചുള്ള ശേഖരണവും വിലയിരുത്തലും, ആസൂത്രണം സംബന്ധിച്ച മറ്റു കാര്യങ്ങൾ, വാർഷിക പദ്ധതികൾ തയ്യാറാക്കി സർക്കാരിനു സമർപ്പിക്കുകയും അതു സംബന്ധമായ ഡിപ്പാർട്ടുമെന്റിന്റെ പുനരേകീകരണവും എന്നിവയാണ് ഈ വിഭാഗത്തിന്റെ ചുമതല. റിപ്പോർട്ടു വർഷത്തിൽ ചെയ്ത ജോലികളുടെ ഒരു സംക്ഷിപ്ത രൂപം താഴെ ചേർക്കുന്നു.

1. 1979-80-ലെ വാർഷിക പദ്ധതിയ്ക്കുള്ള അടങ്കൽ തുകകൾ തയ്യാറാക്കി സംസ്ഥാന സർക്കാരിലേക്കും നടപ്പുവർഷത്തെ പദ്ധതികളിൽ ഉൾപ്പെടുത്തിയിട്ടുള്ള പ്ലാൻ പരിപാടികളുടെ സങ്കേതിക വിവരങ്ങൾ തയ്യാറാക്കി കേന്ദ്രസംമിതിവിവര സംഘടനയിലേക്കും അയച്ചുകൊടുത്തു.
2. 1979-80-ലെ പദ്ധതികൾക്കുള്ള പരിപാടികളെ നടപ്പാക്കുന്നതിൽ ഈ ഡിപ്പാർട്ടുമെന്റ് കൈവരിച്ച നേട്ടങ്ങളും കോട്ടങ്ങളും കുറിക്കുന്ന ഒരു ഏകീകൃത റിപ്പോർട്ട് സംസ്ഥാന സർക്കാരിനു സമർപ്പിച്ചു.

3. തനതു വർഷത്തിൽ ഡയറക്ടറേറ്റിലെ ഓരോ പ്ലാൻ പരിപാടികളുടെയും പ്രതിമാസച്ചെലവ്, ഭൗതിക പുരോഗതി തുടങ്ങിയ വിശദാംശക്കു റിപ്പോർട്ടുകൾ തയ്യാറാക്കി അതതു മാസങ്ങളിൽ പ്ലാനിംഗ് സെക്രട്ടറി, ഫിനാൻസ് സെക്രട്ടറി എന്നിവർക്ക് സമർപ്പിച്ചു.

4. പദ്ധതികളിൻമേലുള്ള പരിപാടികളെക്കുറിക്കുന്ന ത്രൈമാസിക, അർദ്ധവർഷിക കുറിപ്പുകൾ തയ്യാറാക്കി സംസ്ഥാന സർക്കാരിനും കേന്ദ്ര സമിതിവിവര സംഘടനക്കും അയച്ചു.

5. 1979-80-ൽ ഈ ഡയറക്ടറേറ്റിന്റെ കീഴിൽ ഉൾപ്പെടുത്തിയിട്ടുള്ള പ്ലാൻ പരിപാടികൾ താഴെ പറയുന്നവയാണ്.

(1) ഈ ഡിപ്പാർട്ടുമെന്റിലെ ഉദ്യോഗസ്ഥൻമാർക്ക് പരിശീലനം നൽകുന്ന യൂണിറ്റ്.

(2) നിർമ്മാണം, കച്ചവടം, വാണിജ്യം എന്നീ മേഖലകളിലെ വേതന നിരക്കുകളുടെ പഠനത്തിനുള്ള യൂണിറ്റ്.

(3) മെക്കാനിക്കൽ ടാബുലേഷൻ യൂണിറ്റ്.

(4) വ്യവസായികോൽപാദന സൂചിക നിർമ്മാണ യൂണിറ്റ്.

(5) സാമ്പത്തിക സെൻസസും സർവ്വേയും യൂണിറ്റ്.

(6) മാനവശക്തി സംവിധാന വിഭാഗം പദ്ധതിപ്രചരണ യൂണിറ്റ് (ഇതു കേന്ദ്ര പ്ലാനിംഗ് മോണിറ്ററി യൂണിറ്റും കൂടിചേർന്നതിന്റെ ഒരു ഭാഗമായി ഈ ഡയറക്ടറേറ്റിൽ സമിതി ചെയ്യുന്നു. ഇതിന്റെ പ്ലാൻ പ്രൊവിഷൻ സംസ്ഥാന സെക്രട്ടറിയേറ്റും ഇക്കണോമിക് സർവീസിൽ ഉൾപ്പെടുത്തിയിരിക്കുന്നു).

(7) അതതു കാലത്തെ കാർഷിക സമിതിവിവരക്കണക്കുകൾ റിപ്പോർട്ടു ചെയ്യുന്നതിനുള്ള സർവ്വേ യൂണിറ്റ് (കേന്ദ്രവിഷ്കൃത പദ്ധതി).

(8) സംസ്ഥാന വരുമാന നിർണ്ണയ സർവ്വേ യൂണിറ്റ്.

(9) കാർഷിക സെൻസസും യൂണിറ്റ്.

(10) അത്യുല്പാദന വിത്തുകളുടെ കൃഷിയെ സംബന്ധിച്ചുള്ള സാങ്കേതിക സർവ്വേ യൂണിറ്റ്.

(11) സംസ്ഥാനത്തെ പ്രധാനപ്പെട്ട കാർഷിക വിളകളുടെ വിളവെടുപ്പിന്റെയും കൃഷിചെലവുകളുടെയും സർവ്വേ യൂണിറ്റ്.

(12) വേന ഉപഭോഗസംതൃക്കളുടെ സർവ്വേ യൂണിറ്റ്.

(13) സംസ്ഥാനത്തെ മേഖലാ ഓഫീസുകളിലേക്ക് ജിപ്സു വാങ്ങുന്നതിനുള്ള യൂണിറ്റ്.

(14) സംസ്ഥാനത്തെ അതിർത്തി ചെക്ക് പോസ്റ്റുകളെപ്പറ്റിയുള്ള പരക്കു ഗതാഗതത്തെപ്പറ്റിയുള്ള സർവ്വേ യൂണിറ്റ്.

(15) നിർമ്മാണ പ്രവർത്തനങ്ങളെപ്പറ്റിയുള്ള സർവ്വേ യൂണിറ്റ്.

(16) ജനസംഖ്യാപഠന കേന്ദ്രം.

അദ്യായം 10

കോ ഓർഡിനേഷൻ

സംമിതിവിവരക്കണക്കുകളുടെ ശേഖരണത്തിലും, വിശകലനത്തിലും വേണ്ട സാങ്കേതികവും സാങ്കേതികേതരവുമായ സഹായങ്ങളും ഉപദേശങ്ങളും വിവിധ വകുപ്പുകളിൽ പ്രവർത്തിക്കുന്ന സാമ്പത്തിക സംമിതിവിവരക്കണക്ക് വിഭാഗങ്ങൾക്കും ഈ ഡയറക്ടറേറ്റിലെ മറ്റു വിഭാഗങ്ങൾക്കും നൽകുക എന്ന ചുമതലയാണ് കോ ഓർഡിനേഷൻ വിഭാഗം പ്രധാനമായും ചെയ്തുവരുന്നത്. കൂടാതെ സംമിതിവിവരക്കണക്കു സംബന്ധമായ സാങ്കേതിക ജോലികളെപ്പറ്റി ചർച്ചകൾ നടത്തുകയും ഗുണഭോഷങ്ങൾ വിലയിരുത്തുകയും ചെയ്യുന്നുമുണ്ട്. മാത്രമല്ല കാലാകാലങ്ങളിൽ പ്രത്യേകമായി ആവശ്യമായി വരുന്ന സർവ്വേകളും പഠനങ്ങളും ഈ വിഭാഗം നടത്താറുണ്ട്. ഒരു ജോയിന്റ് ഡയറക്ടറുടെ നേതൃത്വത്തിൽ പ്രവർത്തിക്കുന്ന ഈ വിഭാഗം 1979-80 വർഷത്തിൽ 'റിപ്പോർട്ട് ഓൺ ഡെവലപ്മെന്റ് ഓഫ് ഹയർ സെക്കണ്ടറി എഡ്യൂക്കേഷൻ' തയ്യാറാക്കി പ്രസിദ്ധീകരിച്ചിട്ടുണ്ട്.

അദ്യായം 11

പ്രസിദ്ധീകരണവും സംയോജനവും

ഈ സ്ട്രേറ്റിന്റെ ആസൂത്രണത്തിന് ആവശ്യമായി വരുന്ന സംമിതിവിവരക്കണക്കുകൾ സംസ്ഥാന ജില്ലാ താലൂക്ക് ബ്ലോക്ക് തലങ്ങളിൽ വിവിധ മേഖലകളിൽനിന്നും ശേഖരിക്കുക, അപഗ്രഥിക്കുക, പ്രസിദ്ധീകരിക്കുക എന്ന ചുമതലയാണ് മുഖ്യമായും ഈ വിഭാഗം ചെയ്യുന്നത്. കൂടാതെ ഈ ഡിപ്പാർട്ട്മെന്റിലെ മറ്റു വിഭാഗങ്ങൾ തയ്യാറാക്കുന്ന വിവിധ റിപ്പോർട്ടുകൾ അച്ചടിച്ച് പ്രസിദ്ധപ്പെടുത്തുക, ത്രൈമാസിക സംമിതിവിവര വാർത്താവലോകനം തയ്യാറാക്കി കേന്ദ്ര സംമിതിവിവര സംഘടനക്ക് അയക്കുക, സൗജന്യമായി ലിസ്റ്റ് അനുസരിച്ച് വിവിധ സ്ഥാപനങ്ങൾക്കും വ്യക്തികൾക്കും ഡിപ്പാർട്ട്മെന്റിന്റെ പ്രസിദ്ധീകരണങ്ങൾ അയച്ചുകൊടുക്കുക, കേരളത്തിന്റെ സാമ്പത്തിക സംമിതിവിവരക്കണക്കുകൾ, അവ ആവശ്യപ്പെടുന്ന കേന്ദ്ര സംസ്ഥാന സർക്കാർ സ്വകാര്യ സ്ഥാപനങ്ങൾക്കും വ്യക്തികൾക്കും നൽകുക എന്നീ ജോലികളും ചെയ്തുവരുന്നു.

റിപ്പോർട്ടുവർഷത്തിൽ 1974-ലെ സുറ്റാറ്റിസുറ്റിക്കൽ ആബ്സ്ട്രാക്ട്, കേരള ഇൻ മാപ്സ് 1978 എന്നിവ ഈ വിഭാഗം തയ്യാറാക്കി പ്രസിദ്ധീകരിക്കുകയും 1979-ലെ സുറ്റാറ്റിസുറ്റിക്കൽ ഫാൻഡ് ബുക്ക് കേരള തയ്യാറാക്കി അച്ചടിക്കാനായി ഗവൺമെന്റ് പ്രസിദ്ധീകരണയന്ത്രങ്ങളും ചെയ്തു. ഈ ഡിപ്പാർട്ട്മെന്റ് മറ്റു വിഭാഗങ്ങൾ തയ്യാറാക്കിയ താഴെ പറയുന്ന റിപ്പോർട്ടുകളും ഈ വർഷം പ്രസിദ്ധീകരിക്കുകയുണ്ടായി.

1. കേരളത്തിലെ ജനസംഖ്യയും കുടുംബവും.
2. റിപ്പോർട്ട് ഓൺ ക്രോപ് കട്ടിംഗ് സർവ്വേ ഓൺ ആട്ട് ക്രോപ് ഓഫ് പാഡി 1977.
3. റിപ്പോർട്ട് ഓൺ ക്രോപ് കട്ടിംഗ് സർവ്വേ ഓൺ വിൻറർ ആൻഡ് സമ്മർ ക്രോപ് ഓഫ് പാഡി 1977.

4. എഡ്യൂക്കേഷൻ ഓഫ് ദി ഹാൻഡിക്യാപ്ഡ് ഇൻ കേരള.
5. ആമ്പൽ സർവ്വേ ഓഫ് ഇൻഡസ്ട്രീസ് 1974-75.
6. സാമ്പിൾ രജിസ്ട്രേഷൻ ഇൻ കേരള (ആമ്പൽ റിപ്പോർട്ട് 1976).
7. എയർ കാർഗോ സർവ്വേ റിപ്പോർട്ട്.
8. റിപ്പോർട്ട് ഓൺ ടൈമിലി റിപ്പോർട്ടിംഗ് സർവ്വേ ഓൺ അഗ്രികൾച്ചറൽ സുറ്റാറ്റിസ്റ്റിക്സ് 1976-77.
9. വൈറ്റൽ സുറ്റാറ്റിസ്റ്റിക്സ് ബുള്ളറ്ററിൻ (നമ്പർ 38)

ഈ റിപ്പോർട്ടുകൾ എല്ലാത്തന്നെ സൗജന്യമായി ലിംഗ് ലിസ്റ്റിൽ ഉൾപ്പെടുത്തിയിട്ടുള്ള എല്ലാ സ്ഥാപനങ്ങൾക്കും വ്യക്തികൾക്കും അയച്ചുകൊടുക്കുകയുണ്ടായി.

ഇതിനും പുറമെ താഴെ പറയുന്ന ജോലികളും ഈ വിഭാഗം നിർവഹിക്കുകയുണ്ടായി.

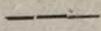
സുറ്റാറ്റിസ്റ്റിക്സ് ഫോർ പ്ലാനിംഗ് 1980, കേരളാ എക്കണോമിക് പ്രോഗ്രസ് ഇൻ ഫിഗേഴ്സ് 1980 എന്നീ റിപ്പോർട്ടുകൾ തയ്യാറാക്കി.

വിവിധ ജില്ലാ സുറ്റാറ്റിസ്റ്റിക്കൽ ഹാൻഡ് ബുക്കുകൾ തയ്യാറാക്കുന്നതിനുള്ള സ്ഥിതിവിവരണക്കണക്കുകൾ ശേഖരിച്ചു.

1979-ലെ നാലു ത്രൈമാസിക ന്യൂസ്ലറ്ററും തയ്യാറാക്കി കേന്ദ്ര സുറ്റാറ്റിസ്റ്റിക്കൽ ഓർഗനൈസേഷൻ അയച്ചുകൊടുത്തു.

കേരളത്തിൻ്റെ സാമ്പത്തിക സ്ഥിതിവിവരണക്കണക്കുകൾ അവ ആവശ്യപ്പെട്ട എല്ലാ സ്ഥാപനങ്ങൾക്കും വ്യക്തികൾക്കും അയച്ചുകൊടുത്തിട്ടുണ്ട്.

(ഒപ്പ്)
ഡയറക്ടർ.



(110)

1900

131. Kerala Cardamom Grower's Union, Giri Bhavan, Vandenmettu, Idukki District.
132. M/s Santha Book Depot, S. M. Street, Calicut.
133. Sri P. M. Syed Mohammed, Janatha Book Stall, Building No. VIII/129, Opposite of K.S.R.T.C. Bus Stand, Changanassery.
134. Sri K. K. Pavithran, Rekha Stationery, Books and Pen Dealers, Court Road, Tellicherry.
135. M/s Papees Book Stall, Edodi, Badagara.
136. Sri V. Sankarankutty Menon, Proprietor, S.M. Book Stall, Irinjalakuda.
137. Sri G. Velappan, Aeyus Books, Pathanapuram.
138. Sri Krishnan Nair, Malaya Printing Works and Books Stall, Attingal.
139. Sri V. N. Gopinathan, Ayithara Puthen Veedu, Venniyoor, Veganoor P.O., Trivandrum.
140. Smt. N. Elsy, Proprietor, Pitman's Commercial Institute, Sasthamangalam, Trivandrum.
141. Sri N. X. Varghese, Law Book Sellers, Kadavanthra, Cochin.
142. Sri K. R. Muraleedharan, Proprietor, Chandra Press and Book Depot, Near Taluk Office, Haripad.
143. Sri K. Pazhanimala, Proprietor, Students Corner, Alathur, Palghat.
144. Sri James Lukose, Cherupushpam Book Depot, Palai.
145. Smt. K. Lalitha, Bharat Publications, Ottappalam.
146. Smt. K. A. Indira Devi, Proprietor, Book Centre, Y.M.C.A. Road, Kottayam.
147. Sri Alex Abraham, (Proprietor of A-one Book House), Stamp Vender, K.M.C. X/144, K. K. Road, Kottayam.
148. Sri E. K. Sadasivan Sastri, Proprietor of Students Book Centre, Private Bus Stand, Shertallay P.O.
149. M/s Vidhyarambham Publishers, Mullakkal, Alleppey.
150. Sri H. Subramanian, Proprietor of Santhosh Book House, Trivandrum.
151. Sri M. I. Itty, Aroma Book Stall, Mavelikkara.

530

TABLE OF AGENCIES—(Continued from page 107)

94. M/s D. K. Book Organisations, 74-D, Anand Nagar, (Indierok) Delhi-110035.
95. M/s Ashok Trades, Book Sellers, Market Junction, Kottarakkara.
96. R. Viswanathan, Viswanath Stores, P. O. Chelakkara, Trichur District.
97. M/s Vijnanabhavan Book Stall, Publishers and Book Sellers Kayamkulam, Alleppey District.
98. N. Krishnan Nair, Edupadickal Puthen Veedu, Kattakkada P.O. Neyyattinkara Taluk.
99. K. Mohanan, Proprietor, S.N.V. Press and Book Depot, Kottarakara.
100. M/s Students Centre, Ottappalam.
101. Sri T. G. Jacob, Pavour House, Inchavila, Perinad, P. O. Quilon.
102. Sri Kallialingali, Ali Stores, Badagara. ...
103. Sri P. Madhavan Nair, M. S. Book Depot, Main Road, Quilon.
104. Sri K. C. Balan Nair, Book Centre, Opp. E.E.M.P. High School, Tellicherry-1.
105. Sri C. Parameswaran Nair, Ceepees Books and Periodicals, Kaithamukku, T. C. 27/178, Trivandrum-24.
106. K. T. Varkey, Sam Agencies Ponkunnam.
107. Sri N. G. Raveendranathan Nair, Rajashree Traders, P. O. Road, Perumbavoor.
108. M/s Joythi Book Centre, Round West, Trichur.
109. Sri M. Subbaih, Students Stores, Kesavadasapuram, Ulloor Village, Trivandrum.
110. Sri M. P. Rajendran, the Proprietor of M/s Gift House, Convent Road, Badagara.
111. Sri A. P. Thankappan Nair, New College Book Stall, Book Sellers, Muvattupuzha-686 661.
112. Sri P. R. Rajasekharan, Sree Lakshmi Vilasam Book Depot, Broadway, Ernakulam.
113. Sri Pandarathodi Hamsa, s/o P. Hydru, the Proprietor, Premier Book Stall, Opposite Government Hospital, Manjeri Road, Malappuram.
114. Sri V. Ramakrishna Pillai, Proprietor, Raja Stores, Karunagappally.
115. Sri R. Radhakrishna Pillai, Kallidukkil Veedu, Chadayamangalam, Kottarakkara, Quilon District.
116. Sri N. E. Balakesavan, Proprietor, Modern Book Centre, Trivandrum.
117. „ K. Vasu Pillai, Nalloor, Mani Mandiram, Kanjiracode, Kudara Quilon.
118. Sri N. Bhoothalingam Pillai, Swamy Book Centre, Trivandrum.
119. „ S. Parameswaran Namboodiri, Saradhi Book Dealers, Kottayam.
120. „ M. M. Job, Book Centre, Ottappalam.
121. M/s Parishat Book Stall, Court Road, Manjeri.
122. „ General Papers, Perinthalamanna.
123. „ Sahitya Pravarthaka Co-operative Society, Kottayam, Proprietor of National Book Stalls.
124. T. Kanaran, M/s Santha Store, Court Road, Tellicherry.
125. A. Sreedharan, Kottuvallil Veettil, Cheravally Muri, Kayamkulam Owner of Sreedhar Binding Works and Book Depot, Kayamkulam.
126. T. Mohammed Hussan, Vadakke Panayullathil Parambil Thiruvil Ezhamkulam Village, Quilon.
127. George Avokaran, Janatha Stores, College Road, Trichur-1.
128. Smt. Elamma Joseph, Proprietor, Priya Store, Palai Road, Thodupuzha.
129. N. Kumaran Proprietor, Kumar Printers, Ottappalam.
130. Smt. M. K. Sumathy, Proprietor, Wynad Book House (MPV) 290 Dwaru Bazar, Manantody.

NAME OF AGENTS APPOINTED FOR THE SALE OF GOVERNMENT
PUBLICATIONS IN THE KERALA STATE

1. J. S. Paul and Sons, Cannanore.
2. G. Vital Prabhu, News Agent, Manjerwar.
3. K. R. Brothers, Calicut.
4. Moulavi Book Depot, Kasargod
5. Kottayi Gopalan, Tellicherry.
6. Touring Book Stall, Calicut.
7. K. P. Ahamed Kunhi and Brothers, Cannanore.
8. Pollipat Stores, Irinjalakuda.
9. George Press, Ottapalam.
10. Travancore Law House, Ernakulam.
11. P. K. Brothers, Calicut.
12. M. V. John, Law Book Seller, New Civil Courts, Tellicherry.
13. Manager, Higginbothams (Private) Ltd., Trivandrum.
14. Current Books, Publishers and Book Sellers, Trichur.
15. Educational Supplies Book Sellers, Publishers and Printers, Palghat.
16. H. and C. Stores, Dealers in Books, Kunnankulam.
17. Manager, Reddiar Press and Book Depot, Trivandrum.
18. K. Parameswaran Pillai, Stamp Vendor, Pulimoodu, Trivandrum.
19. Educational Supplies Depot, Trivandrum.
20. Jayachandra Book Depot, Chalai, Trivandrum.
21. S. Subramonia Iyer, Book Seller and Stamp Vendor, Kazhakoottam.
22. S. Krishna Iyer, Stamp Vendor, Ayurveda College View, Trivandrum.
23. N. Parameswaran Pillai, Alumoodu Veedu, Stamp Vendor
Kottarakkara.
24. N. Neelakanta Iyer, Stamp Vendor, Padmavilasam Street, Fort,
Trivandrum.
25. The Manager, K. V. Press and Book Depot, Main Road, Attingal.
26. K. Bhaskaran Nair, News Agent, Trivandrum.
27. The Proprietor, Kerala Book House, Cranganore.
28. K. K. Raghava Menon, Popular Book Depot, Cranganore.
29. C. M. Book Stall, Publishers, Parayil, Kunnankulam.
30. A. Jose, Proprietor, S. V. Press and Book Depot, Neyyattinkara.
31. N. Paramanandam, Proprietor, Ambika Press and Book Depot,
Neyyattinkara.
32. The New Order Book Company, Ellis Bridge, Ahmedabad.
33. Pai and Company, Broadway, Ernakulam.
34. S. Hariharakrishna Iyer, Vinayaka Book Stall, Pazhavangadi,
Trivandrum.
35. K. P. Gopalan, Swaraj Book Stall, Court Road, Quilandy.
36. Ambat Sekhara Meron, Proprietor, Menon Stores, Chittur, Cochin
37. M. I. Abraham, News Agent and Book Seller, Punalur P. O
38. K. G. Thomas, K. V. Book Depot, Chengannur.
39. C. L. Joseph, The National Stores, Thana, Irinjalakuda.
40. N. Krishnamoorthy, Merchant, Manantoddy.
41. T. I. Joseph and Sons, Prakasom Press and Book Depot, Irinjalakuda
42. P. Radhakrishna Pillai, Sivavilasom, Kizhakkakara, Kottarakara.
43. Vidyarambham Press and Book Depot (P) Ltd., Mullakkai, Alleppey.
44. K. S. Kumara Pillai, Sree Kumar Stores, Nedumangad.
45. E. K. John, Stamp Vendor, c/o Popular Trading Co., Kottayam
46. The Mahatma Press, Palace Road, Trichur.
47. P. K. Chacko, Proprietor, Peekayce Trades, Kottayam.
48. Anantha Book Stall, Near P.M.G.'s Office, Trivandrum

NAME OF AGENTS APPOINTED FOR THE SALE OF GOVERNMENT

50. The Secretary, Govt. Servants Co-operative Society Ltd., No. A208, Alleppey.
51. The Manager, St. Thomas Press, Palai.
52. The National Stores, Cannanore.
53. N. Chellappan Pillai, Narayana Press and Book Stall, Attingal.
54. K. Kunhambu, Bharath Printing Press, Kanhangad (P.O.), Cannanore.
55. Koshy P. John, Vidyarthi Mithram Press and Book Depot, Kottayam.
56. Y. Habeebulla, Proprietor, New Book Centre, Near Collectorate, Quilon.
57. Vijayakumar Jain, Prabhu Book Service, Gurgoan, Hariyana.
58. Haji Abdul Rahiman Sait, Merchant, Kesavadasapuram, Trivandrum-4.
59. M. Balan, Manager, City Book Stall, R. S. Road, Ottappalam.
60. K. Kunjiraman, Manager, Jaya Stores, Vazhuthacaud, Trivandrum.
61. P. N. Narayana Pillai, M. N. Printers. Adoor.
62. V. M. Noohu, Book Seller, Ansari Book Stall, Nilamel.
63. A. Narayanan Potti, Book Seller, Near Civil Station, Quilon-9.
64. Guru Book Stall, Palayam Road, Calicut.
65. G. Prabhakaran Nair, Manager, Premier Book House, Muvattupuzha.
66. Manager, Desabhimani Book House, M. G. Road, Trivandrum-1.
67. K. V. Devasy, Manager, Perinthalmanna Printing Works, Perinthalmanna.
68. K. Bhaskara Pillai, Praha Book Depot, Attingal P. O.
69. K. A. George, Proprietor, Students Stores, 74/XII Sub Jail Road, Alwaye.
70. V. K. N. Pillai, Polayil Veedu, Manayikulanga, Quilon-12.
71. V. Gopinathan Nair, Book Seller, Kacheri Junction, Nedumangad.
72. Smt. A. Poornambal, Proprietor, Bhagya Enterprises, M. G. Road, Trivandrum.
73. K. J. Cheriyan, Manager, Victory Book House, Muvattupuzha.
74. M. C. Cherian, M. C. C. Book Depot, Chengannur.
75. M/s Radha Stores, Shoranur.
76. A. T. A. Mustafa, Mustafa Book Company, P. O. Payangad, Cannanore District.
77. S.M.C. Babu, Brothers Book Depot, Alwaye-1.
78. P. C. Cherian, St. Mary's Press and Book Depot, Changanacherry-1.
79. R. Radhakrishnan Nair, Proprietor Modern Books, Near Boat Jetty Road, Quilon.
80. Smt. K. Thankamma, Contractor of K.G.'s Book Stall, Kottayam.
81. M. A. Joseph, Proprietor, House of Knowledge, Publishers and Book Sellers, Round South, Trichur.
82. V. Krishna Iyer, Retired R.T.O., T. C. 18/201, Valiachala, Trivandrum.
83. C. I. Varghese, son of Chalissery Ittiachan, Central Book Stall Palace Road, Trichur.
84. M/s New Ladies Fancy Centre, Mannarghat.
85. T. V. Thomas Panicker, Indu Book Depot, Angamali P.O., Ernakulam District.
86. M. M. Varghese, Book Centre, West Nada, Guruvayur.
87. K. J. Raphael, Santha Book Stall, Book Sellers and Stationery Merchants, G. B. Road, Sulthanpet, Palghat.
88. M/s Asoka Book Agency, 2/27, Roop Nagar, Delhi-7.
89. M/s St. Joseph's Book Stall, Convent Square, Alleppey.
90. V. G. Abraham, St. Thomas Press and Book Depot, Kozhencherry.
91. N. Sadanandan, Proprietor, Sadananda Printers, Publishers and Book Sellers, P. O. Alathur, Palghat District.
92. K. R. Sukumaran Nair, Sukumar Book Stall, T.C. 23/652, Thampanoor, Trivandrum.
93. P. Aravindakshan, Book Seller, Near Post Office, Kottakkal.