



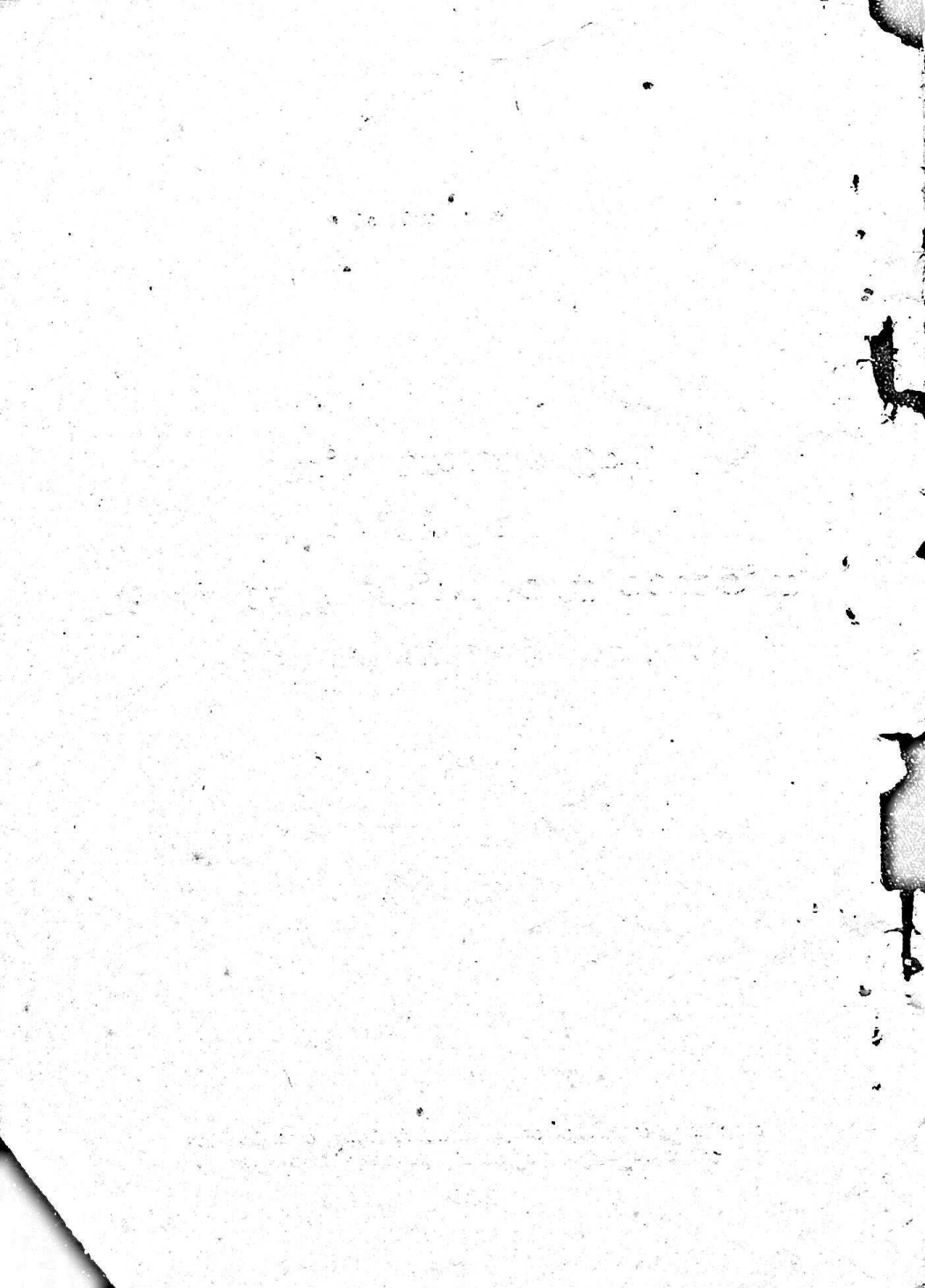
കേരള സർക്കാർ

എക്കണോമിക്സ്
ആൻറ്
സ്പോർട്സിംഗ് വകുപ്പിന്റെ
വാർഷിക ഭരണ റിപ്പോർട്ട്

1985-86

ഷൊർണൂർ ഗവൺമെന്റ് പ്രസ്സിംഗ്, ഗവൺമെന്റ്
പ്രസ്സുകളുടെ സുപ്രഭിനാൽ അച്ചടിക്കപ്പെട്ടത്

1986



എക്കണോമിക്സ്
ആൻറ്
സോഷിയോളജിക്സ് വകുപ്പിന്റെ
വാർഷിക ഭരണ റിപ്പോർട്ട്

1985-86

കേരള സർക്കാർ
കേരള സർക്കാർ
കേരള സർക്കാർ

83-1991

©
കേരള സർക്കാർ
1986

1-1-1986



ആസൂത്രണ സാമ്പത്തികകാര്യ (ബി) വകുപ്പ്

ജി. ഒ. ആർ.സി. നമ്പർ 768/86. ഘാനിംഗ്

തിരുവനന്തപുരം,
തീയതി, 23-9-86.

സംഗ്രഹം:—എക്കണോമിക്സ് ആൻഡ് സുറോററിസ്റ്റിക്സ് വകുപ്പ്—
1985-86-ലെ ഭരണറിപ്പോർട്ട്—പ്രത്യവലോകനം ചെയ്ത്
ഉത്തരവ് പുറപ്പെടുവിക്കുന്നു.

പരാമർശം:—6-5-86-ലെ എക്കണോമിക്സ് ആൻഡ് സുറോററിസ്റ്റിക്സ്
ഡയറക്ടറുടെ പി. ബി. (1) 5839/86/ഡി. ഇ. എസ്.സ്. 20
നമ്പർ കത്ത്.

ഉത്തരവ്

1. രേഖപ്പെടുത്തി.
2. റിപ്പോർട്ട് വർഷത്തിൽ ശ്രീ. എൻ. ജോർജ്ജ് ജോൺ ഡയറക്ടറായി തുടർന്നു.

സാങ്കേതിക വിഷയങ്ങളിൽ മൂന്ന് അഡീഷണൽ ഡയറക്ടർമാരും ഭരണനിർവ്വഹണ കാര്യങ്ങളിൽ ഒരു അഡ്മിനിസ്ട്രേറ്റീവ് ഓഫീസറും ഡയറക്ടറെ സഹായിച്ചുപോന്നു.

3. വകുപ്പിന്റെ സർവ്വേ പാനപ്രവർത്തനങ്ങൾ — മൊബിലിറ്റി റിപ്പോർട്ടിംഗ് സർവ്വേ:—പ്രധാന കാർഷികവിളകൾ കൃഷിചെയ്യുന്ന സ്ഥലത്തിന്റെ വിസ്തൃതി, ഉല്പാദനം, ഉല്പാദനനിരക്ക്, മുഖിനിയോഗ വിവരം ഇവ സംബന്ധിച്ച സൂക്ഷ്മമായ വിവരങ്ങൾ ശേഖരണവും ലഭ്യമാക്കുന്നതിനുവേണ്ടി 1975-76-ൽ ആരംഭിച്ച ഈ പദ്ധതിയുടെ ഒന്നാം ഘട്ടം 1981 ജൂണിൽ പൂർത്തിയായി. രണ്ടാം ഘട്ടം 1986-87 വർഷത്തിൽ പൂർത്തിയാകും. 1975-76 മുതൽ 1981-82 വരെയുള്ള കാലയളവിൽ നടത്തിയ സർവ്വേയുടെ റിപ്പോർട്ടുകൾ പ്രസിദ്ധീകരിച്ചു. 1982-83-ലെ റിപ്പോർട്ട് പ്രസിദ്ധീകരണത്തിന് തയ്യാറായിട്ടുണ്ട്. 1985-86-ലെ 205 വില്ലേജുകൾ തിരഞ്ഞെടുത്ത് സർവ്വേ നടത്തുന്നതിനായി ഉദ്യോഗസ്ഥർ മാർക്ക് പരിശീലനവും നല്കിക്കഴിഞ്ഞു. വിരിപ്പ്, മുങ്ങൽ എന്നിങ്ങനെയുള്ള വിവരങ്ങൾ ശേഖരിച്ചു കഴിഞ്ഞു. മൂന്നാം ഘട്ടത്തിലെ സർവ്വേയുടെ വിവരങ്ങൾ ശേഖരിക്കുന്നതിനുവേണ്ട നടപടികൾ പൂർത്തിയായി.

4. സമാന്തര സാമ്പിൾ പരിശോധനാപദ്ധതി:—ഈ പദ്ധതിയനുസരിച്ച് വിരിപ്പു കൃഷിക്കാലത്ത് 155 പരിക്ഷണങ്ങളും മുങ്ങൽ കാലത്ത് 137 പരിക്ഷണങ്ങളും നടത്തി. പുഞ്ചക്കൃഷിയുടേയും മാച്ചിനിയുടെയും വിവരങ്ങൾ ശേഖരിച്ചുവരുന്നു.

5. മഴയുടെ സാമിതിവിവരക്കണക്കു തയ്യാറാക്കൽ:—സംസ്ഥാനത്തെ വിവിധ കേന്ദ്രങ്ങളിൽനിന്നും ദിവസേന മഴയുടെ കണക്കു ശേഖരിച്ചു പുന്നയിലെ ബെംസർവേററി ഡയറക്ടർക്ക് അയച്ചുകൊടുത്തു. ഇതിനെ അടിസ്ഥാനമാക്കി 1985-ലെ മഴയുടെ ശരാശരി കണക്കുകൾ തയ്യാറാക്കി,

6. കൃഷിയുടെ സാമിതിവിവരക്കണക്കു മുൻകൂറായി തയ്യാറാക്കൽ:—റിപ്പോർട്ട് വർഷവും പ്രധാനവിളകളെ സംബന്ധിച്ച് സാമിതിവിവരക്കണക്കുകൾ മുൻകൂറായി തയ്യാറാക്കി ഇന്ത്യാഗവൺമെന്റിനും മറ്റു ബന്ധപ്പെട്ട ഓഫീസുകൾക്കും നിശ്ചിത സമയത്ത് അയച്ചുകൊടുത്തു.

7. 1964-ലെ കെ. എൽ. ആർ. ആക്റ്റിൽ പറഞ്ഞിട്ടുള്ള ചില വിളവു കളുടെ ഉല്പാദനനിരക്ക് പ്രസിദ്ധപ്പെടുത്തി.

8. കൃഷിഭൂമിയിൽ ഇന്നത്തെ അവസ്ഥയിൽ സാങ്കേതികജ്ഞാനം പ്രയോഗിക്കുന്നതിനുള്ള തടസ്സങ്ങളെക്കുറിച്ചുള്ള മാതൃകാ പഠനം:—ഈ സർവ്വേയുടെ കാലാവധി മൂന്നുവർഷമാണ്. ഇതിനുവേണ്ടി തെരഞ്ഞെടുത്ത എറണാകുളം ജില്ലയിൽ ഒന്നാംവർഷ സർവ്വേ പൂർത്തിയായി. രണ്ടാംവർഷസർവ്വേ പുരോഗമിക്കുന്നു. ഈ സർവ്വേ മുഖേന ശേഖരിച്ച വിവരങ്ങൾ ഇന്ത്യൻ കൗൺസിൽഫോർ അഗ്രികൾച്ചറൽ റിസർച്ചിന് അയച്ചുകൊടുത്തു.

9. കാർഷികവിള പരിശോധന അടിസ്ഥാനമാക്കി വില്ലേജ് റിക്കാർഡുകൾ തയ്യാറാക്കുന്നതിനുള്ള സാദ്ധ്യത ആരായുന്നതിനുള്ള കമ്മിറ്റി:—കാർഷികവിള പരിശോധന അടിസ്ഥാനമാക്കി വില്ലേജ് റിക്കാർഡുകൾ തയ്യാറാക്കുന്നതിനുള്ള സാദ്ധ്യത ആരായുന്നതിനുവേണ്ടി റവന്യൂ സെക്രട്ടറി ചെയർമാനും കൃഷി, സാമിതിവിവരക്കണക്കു, റവന്യൂ, വനം, സർവ്വേ, ആസൂത്രണം എന്നീ രംഗങ്ങളിലെ വിഗ്നേഷൻമാർ അംഗങ്ങളായും ഒരു കമ്മിറ്റി രൂപീകരിച്ചു. ഈ കമ്മിറ്റിയുടെ തീരുമാന പ്രകാരം കോട്ടയം ജില്ലയിലെ കൂളരോപ്പട വില്ലേജിൽനിന്നും കൈവശക്കാരുടെ ഭൂമിയുടെ വിവരങ്ങൾ ശേഖരിച്ചുകൊണ്ടിരിക്കുന്നു.

1984-85, 1985-86 എന്നീ വർഷങ്ങളിൽ ടി. ആർ. എസ്. മുഖേന ശേഖരിച്ച വിവരങ്ങൾ അപഗ്രഥനത്തിലാണ്.

10. ജലസേചനസാമിതിവിവരക്കണക്കുകൾ:—1980-ൽ ആരംഭിച്ച ഈ പദ്ധതിപ്രകാരം തിരുവനന്തപുരം, കോല്ലം, കോട്ടയം, ഇടുക്കി എന്നീ ജില്ലകളിൽ നടത്തിയ ആയക്കെട്ടു വെരിഫിക്കേഷൻ സർവ്വേയുടെ റിപ്പോർട്ട് ഗവൺമെന്റിനു സമർപ്പിച്ചു. കഴിഞ്ഞ സാമ്പത്തികവർഷം തിരുവനന്തപുരം ജില്ലയിലെ 17 വില്ലേജുകളിലെ തെരഞ്ഞെടുത്ത വാർഡുകളിൽ കൃഷിക്കാരുടെ സ്വന്തം ചെലവിൽ നിർമ്മിച്ചിട്ടുള്ള ജലസേചന പദ്ധതികളെ സംബന്ധിച്ച് ശേഖരിച്ച സാമിതിവിവരക്കണക്കുകളുടെ അപഗ്രഥനം നടന്നുകൊണ്ടിരിക്കുന്നു.

11. കൃഷിച്ചെലവ് സർവ്വേ:—1985 ജൂൺ മുതൽ 1986 ജൂൺ വരെയുള്ള കാലയളവിലെ കൃഷിച്ചെലവ് സർവ്വേ സംസ്ഥാനത്തെ 38 താലൂക്കുകളിൽ നടന്നുകൊണ്ടിരിക്കുന്നു. 1985-86 കാർഷികവർഷത്തിലെ കൃഷിച്ചെലവ് സർവ്വേയുടെ ഓബ്ജലക്ഷൻ നടക്കുകയാണ്. 1983-84, 1984-85

കാലയളവുകളിലെ വിപണന മിച്ചത്തെക്കുറിച്ച് റിപ്പോർട്ട് തയ്യാറാക്കി വരികയാണ്. സംസ്ഥാനത്തെ പ്രധാനവിളവുകളെ പരിപോഷിപ്പിക്കുന്നതിനും താങ്ങുവിലയും തറവിലയും നിശ്ചയിക്കുന്നതിനും കാർഷിക രംഗത്ത് ശാസ്ത്രീയമായ ആസൂത്രണം നടത്തുന്നതിനും കൃഷിചെലവ് അറിയേണ്ടതാവശ്യമാണ്.

12. കാർഷിക സെൻസസ് 1980-81:—മെയിൻസർവ്വെയുടെ

അടിസ്ഥാനത്തിൽ തയ്യാറാക്കിയ 6 പട്ടികകൾ കേന്ദ്രസർക്കാർ ഭേദഗതികൾ നിർദ്ദേശിച്ചതനുസരിച്ച് പുതുക്കി നൽകുകയുണ്ടായി. പട്ടികജാതി പട്ടികവർഗ്ഗക്കാരെ സംബന്ധിച്ചുള്ള വിവരങ്ങൾ അടങ്ങിയ 6 പട്ടികകളും കേന്ദ്രഗവൺമെന്റിന് നൽകുകയുണ്ടായി. നിവേശപര്യവേഷണം മുഖേന ശേഖരിച്ച വിവരങ്ങളുടെ അടിസ്ഥാനത്തിൽ ജില്ലാതല പട്ടികകൾ തയ്യാറാക്കി. ഒന്നും രണ്ടും സംസ്ഥാനതല പട്ടികകൾ കേന്ദ്രഗവൺമെന്റിന് അയച്ചുകൊടുത്തു. ബാക്കി സംസ്ഥാനതല പട്ടികകൾ തയ്യാറാക്കി വരുന്നു.

13. പൊതുവില ശേഖരിക്കൽ പ്രവർത്തനങ്ങൾ:—ഈ വകുപ്പിലെ പ്രൈസസ് (ജനറൽ) വിഭാഗം താഴെ പറയുന്ന ജോലികൾ റിപ്പോർട്ട് വർഷത്തിൽ നിർവ്വഹിച്ചു.

(1) അവശ്യസാധനങ്ങളുടെ നൈംബിന വില പത്തു ജില്ലാ തലസ്ഥാനങ്ങളിൽനിന്നും ശേഖരിച്ച് ക്രോഡീകരിച്ച് ഗവൺമെന്റിനു നൽകി.

(2) വിലയുടെ പ്രവണത കാണിക്കുന്ന പ്രതിമാസ റിപ്പോർട്ട് തയ്യാറാക്കി ഗവൺമെന്റിനു നൽകി.

(3) മാസാന്തരമുള്ള ഉപഭോക്തൃവില തയ്യാറാക്കി.

(4) 15 കേന്ദ്രങ്ങളുടെ ഉപഭോക്തൃവിലസൂചിക തയ്യാറാക്കി ഗസറ്റിൽ പരസ്യപ്പെടുത്തി. ഉപഭോക്തൃവിലസൂചിക കാണിക്കുന്ന സ്റ്റേറ്റ്മെന്റുകൾ അവയുടെ ഗുണഭോക്താക്കൾക്ക് നൽകി.

(5) ലേബർ ബ്യൂറോക്കുവേണ്ടി ആലപ്പുഴ, ആലുവ, മുണ്ടക്കയം, എന്നിവിടങ്ങളിൽനിന്ന് 1960 അടിസ്ഥാനവർഷമായുള്ള വിലസൂചിക കണക്കാക്കുന്നതിന് വിലകൾ ശേഖരിച്ച് നൽകി.

(6) ലേബർ ബ്യൂറോ കർഷക തൊഴിലാളികൾക്കും വ്യാവസായിക തൊഴിലാളികൾക്കും വേണ്ടി പ്രസിദ്ധപ്പെടുത്തുന്ന വിലസൂചിക സ്ഥാപനങ്ങൾക്കും വ്യക്തികൾക്കും ലഭ്യമാക്കി. വിവിധ സർക്കാർ വകുപ്പുകൾക്ക് ക്ഷേത്രസ്മൃതികളുടേയും മറ്റ് അവശ്യസാധനങ്ങളുടെ ചില്ലറ കമ്പോളവില ശേഖരിച്ചുനൽകി.

14. വന വിഭവങ്ങളുടെ വില ശേഖരിക്കൽ:—18 ഇനം വനവിഭവങ്ങളുടെ വില നാല് കേന്ദ്രങ്ങളിൽനിന്നും മാസാന്തരം ശേഖരിച്ച് വനവകുപ്പിന് റിപ്പോർട്ടുവർഷത്തിലും നൽകി.

15. മാർക്കറ്റ് ഇൻഫ്ലേഷൻ മെച്ചപ്പെടുത്താനുള്ള പദ്ധതി:— തിരുവനന്തപുരം മേഖലയിൽ 27-ഉം കോഴിക്കോട് മേഖലയിൽ 10-ഉം കേന്ദ്രങ്ങളിൽ കമ്പോള നിലവാരം, കമ്പോള വരവ് തുടങ്ങിയവയെപ്പറ്റി യുക്ത വിവരങ്ങൾ പ്രാഥമികോല്പാദകർക്ക് കൃത്യസമയത്ത് നൽകു

നന്നിനുവേണ്ടിയുള്ള ഈ പദ്ധതി നിലവിലുണ്ട്. കമ്പോളനിലവാര ബുള്ളറ്ററിൻ തയ്യാറാക്കി ദിവസവും ആകാശവാണിയുടെ തിരുവനന്തപുരം, കോഴിക്കോട് നിലയങ്ങളിലൂടെ പ്രക്ഷേപണം ചെയ്തു. കമ്പോളനിലവാരാവലോചനം എല്ലാ ഞായറാഴ്ചയും ആകാശവാണിയിലൂടെ പ്രക്ഷേപണം ചെയ്യുകയുണ്ടായി. അരിയുടെ തുറന്ന കമ്പോളവിലയെക്കുറിച്ചുള്ള പ്രതിദിന റിപ്പോർട്ട് തയ്യാറാക്കി റിസർവ് ബാങ്കിനും മൊത്തവിലയെ സംബന്ധിച്ച വിവരങ്ങൾ പല കേന്ദ്ര സംസ്ഥാന സ്മാപനങ്ങൾക്കും റിപ്പോർട്ടു വർഷത്തിൽ നൽകുകയുണ്ടായി.

16. കാർഷിക ധനസംബന്ധം (ഇൻഡക്സ്) തയ്യാറാക്കൽ:—ഈ വകുപ്പ് 1985-86-ൽ കാർഷികോൽപ്പന്നങ്ങളുടെ മെത്തവിലസൂചിക, കാർഷിക വിഭവങ്ങളിൽനിന്നുള്ള വരുമാനവും അവയ്ക്കുവേണ്ടിവരുന്ന ചെലവുകളും തമ്മിലുള്ള താരതമ്യ പഠന സൂചിക, കാർഷിക വേതന സൂചിക, കാർഷിക മേഖലയെ സംബന്ധിച്ച ഏഴ് സൂചികകൾ എന്നിവ തയ്യാറാക്കി. കൂടാതെ തൊണ്ടെടുക്കുടിയ നാളികേരത്തിന്റെ വില, 9 കാർഷിക വിഭവങ്ങളുടെ വിലവിവരങ്ങൾ എന്നിവ ശേഖരിച്ച് പൊതു ജനങ്ങൾക്കും ബന്ധപ്പെട്ട സ്മാപനങ്ങൾക്കും നൽകി.

17. കാർഷിക വിഭവങ്ങളുടെ ചില്ലറവില ശേഖരിക്കൽ:—സംസ്ഥാനത്തെ എല്ലാ താലൂക്കുകളിൽനിന്നും പ്രധാനപ്പെട്ട 27 കാർഷിക വിഭവങ്ങളുടെ പ്രതിമാസ ചില്ലറ വില ശേഖരിച്ച് ഗസറ്റിൽ പ്രസിദ്ധപ്പെടുത്തുന്ന പതിവ് റിപ്പോർട്ടു വർഷത്തിലും തുടരുന്നു.

18. സംസ്ഥാന വരുമാന നിർണ്ണയ വിഭാഗം:—ഈ വിഭാഗം 1980-81 മുതൽ 1983-84 വരെയുള്ള വാർഷിക വരുമാനവും ആളോഹരി വരുമാനവും ബില്ലിംഗ് ടിസംമാനത്തിൽ തയ്യാറാക്കുകയും കൂടുതലായി ലഭിച്ച കണക്കുകളുടെ അടിസ്ഥാനത്തിൽ വരുമാനങ്ങളെ പുനർനിർണ്ണയിക്കുകയും ചെയ്തു. 1984-85 വാർഷിക വരുമാനത്തിന്റെ കണക്കുകളും 1970-71 മുതൽ 1982-83 വരെയുള്ള മൊത്തവരുമാന പട്ടികകളും 1980-81 ലെ ഫാക്ടർ ഇൻകവും തയ്യാറാക്കി. 1981-82-ലെ വരുമാന നിർണ്ണയം കേന്ദ്ര സ്മിതിവിവര സംഘടനയുമായി ചർച്ചചെയ്ത് പുനർനിർണ്ണയം ചെയ്തു. കൂടാതെ 1970-71 മുതലുള്ള കേരളത്തിന്റെ മൊത്ത വരുമാനം അറ വരുമാനം, ഘടകവരുമാനം, ഇതര സംസ്ഥാനങ്ങളിലേയും ഇൻഡ്യയിലേയും വരുമാന പട്ടികകൾ ഇവ ഉൾപ്പെടുത്തി ഒരു ലഘുലേഖ പ്രസിദ്ധീകരിച്ചു.

19. ജനസംഖ്യപഠനവിഭാഗം:— ഈ വിഭാഗം റിപ്പോർട്ട് വർഷത്തിൽ സിവിൽ രജിസ്ട്രേഷൻ, മോഡൽ രജിസ്ട്രേഷൻ, പട്ടണ പ്രദേശത്തെ സ്മിറ്റി നാമസങ്കാര്യുടെ ജനനമരണനിരക്കിൻമേലുള്ള പഠനം, മരണകാരണങ്ങൾ വ്യക്തമാക്കുന്ന മെഡിക്കൽ സർട്ടിഫിക്കറ്റിൻമേലുള്ള പഠനം എന്നിവ തുടർന്നും നടത്തി. ജനനമരണങ്ങളെ സംബന്ധിച്ച ഒരു മൂന്ന് കോർപ്പറേഷനുകളിലും സ്റ്റേറ്റ് മുനിസിപ്പാലിറ്റികളിലും ഗുരുവായൂർ ടൗൺഷിപ്പിലും സ്പോട്ട് ചെക്ക് വർക്ക് നടത്തി. അതിന്റെ അടിസ്ഥാനത്തിൽ, തയ്യാറാക്കിയ 1983-ലെ റിപ്പോർട്ട് പ്രസിദ്ധീകരണത്തിന് തയ്യാറായിക്കൊണ്ടിരിക്കുന്നു. സാമ്പിൾ രജിസ്ട്രേഷൻ പദ്ധതി അനുസരിച്ച് കേരളത്തിലെ 150 ഗ്രാമങ്ങളിലെ ജനനമരണങ്ങളെ അടിസ്ഥാനമാക്കി തയ്യാറാക്കിയ ത്രൈമാസിക റിപ്പോർട്ട്

ട്ടുകൾ, 39-ാമത്തെ അർദ്ധ വാർഷിക സർവ്വേയുടെയും 40-ാമത്തെ സർവ്വേയുടെയും ഫലങ്ങൾ എന്നിവ രജിസ്ട്രാർ ജനറലിന് അയച്ചുകൊടുത്തു. 1984-ലെ റിപ്പോർട്ട് തയ്യാറാക്കിക്കൊണ്ടിരിക്കുന്നു. ഈ ജോലിയുമായി ബന്ധപ്പെട്ട ഉദ്യോഗസ്ഥർമാർക്കുവേണ്ടി ഒരു റീജിയണൽ വർക്കുഷോപ്പ് മെയ് 24, 25 തീയതികളിൽ തിരുവനന്തപുരത്ത് നടത്തി. 1982-ലെ വാർഷിക റിപ്പോർട്ട് പ്രസിദ്ധീകരിച്ചു. 1983-ലെ റിപ്പോർട്ട് തയ്യാറാക്കി വരുന്നു.

20. വ്യവസായിക സ്ഥിതിവിവരക്കണക്ക് വിഭാഗം:—ഈ വിഭാഗം വ്യവസായ മേഖലയിലെ മുടക്കുമുതൽ, വായ്പകൾ, മൊത്തം തൊഴിലാളികൾ, ജീവനക്കാർ, വേതനം, അസംസ്കൃത സാധനങ്ങളുടെ ഉപഭോഗം, ഉല്പാദന മൂല്യം, അറവുല്പാദനം എന്നിവയെക്കുറിച്ച് പഠനങ്ങൾ നടത്തി 1979-80-ലെ റിപ്പോർട്ട് തയ്യാറാക്കി. 1980-81 1981-82 എന്നീ വർഷങ്ങളിലെ റിപ്പോർട്ട് തയ്യാറാക്കുന്നതിനുള്ള നടപടികൾ സ്വീകരിച്ചു.

കൊച്ചി തുറമുഖം വഴി നടത്തുന്ന കയററുമതി ഇറക്കുമതിയുടെ 1984-85-ലെ ട്രേഡിംഗ് കണക്കുകൾ ശേഖരിച്ച് ക്രോഡീകരിച്ച് റിപ്പോർട്ട് പ്രസിദ്ധീകരിച്ചു.

റിപ്പോർട്ട് വർഷത്തിൽ 30-6-1983, 30-9-1983, 31-12-1983 31-3-1984 എന്നീ കാലയളവിലെ വ്യവസായ ഉല്പന്ന സൂചികകളുടെ ത്രൈമാസിക റിപ്പോർട്ടുകളും 1983-84 ലെ വാർഷിക റിപ്പോർട്ടും പ്രസിദ്ധീകരിച്ചു. 30-6-1984, 30-9-1984, 31-12-1984 എന്നീ ത്രൈമാസിക റിപ്പോർട്ടുകളുടെ സൂചിക തയ്യാറാക്കി.

21. തൊഴിൽ സ്ഥിതി വിവരക്കണക്ക് വിഭാഗം:—റിപ്പോർട്ട് വർഷത്തിൽ ഈ വിഭാഗം കേരളത്തിലെ രജിസ്റ്റർ ചെയ്ത ഫാക്ടറികൾ, തൊഴിലാളികൾ, വേതനം, പണിമുടക്ക്, ലോക്കൗട്ട്, ലേ ഓഫ്, പിരിച്ചു വിടൽ, ഘെരാവോ, സ്ത്രീ തൊഴിലാളികൾക്ക് നൽകിയ ആനുകൂല്യങ്ങൾ എന്നിവ സംബന്ധിച്ച പഠനങ്ങൾ ഉൾപ്പെടുത്തി തയ്യാറാക്കിയ പ്രതിമാസ റിപ്പോർട്ടുകൾ ലേബർ ബ്യൂറോയ്ക്ക് അയച്ചുകൊടുത്തു. 1948-ലെ ഫാക്ടറി നിയമപ്രകാരം ലഭിക്കുന്ന വാർഷിക കണക്ക് പത്രീകകളെ ആധാരമാക്കി ജില്ല തിരിച്ച് തയ്യാറാക്കിയ 1983-84 വർഷത്തെ സ്ഥിതിവിവരക്കണക്ക് സംസ്ഥാന ആസൂത്രണ ബോർഡിനു നൽകി.

22. മാനവശക്തി പഠനങ്ങൾ:—റിപ്പോർട്ട് വർഷത്തിൽ മാനവ ശക്തി വിഭാഗം മുൻവർഷത്തിൽ തുടങ്ങിവെച്ച ആറ് പഠനങ്ങൾ പൂർത്തിയാക്കി. അഞ്ച് പഠനങ്ങൾ നടന്നു വരുന്നു. പട്ടികജാതി പട്ടിക വർഗ്ഗത്തിൽപ്പെട്ട തൊഴിൽ സംരംഭകർ നടത്തുന്ന വ്യവസായ യൂണിറ്റുകളെ കുറിച്ചുള്ള പഠനം പൂർത്തിയാക്കി റിപ്പോർട്ട് തയ്യാറാക്കി. പട്ടിക ജാതി/പട്ടിക വർഗ്ഗ/മറ്റു പിന്നോക്ക സമുദായത്തിൽപ്പെട്ട സാങ്കേതിക പരിശീലനം ലഭിച്ചവരെ സംബന്ധിക്കുന്ന രണ്ടു പഠന റിപ്പോർട്ടുകൾ, താമസിയത്തെ പ്രസിദ്ധീകരിക്കുന്നതാണ്.

23. വേന നിർമ്മാണവും വേതന ഘടനാ സർവ്വേയും വിഭാഗം:—ഈ വിഭാഗം വേന നിർമ്മാണ പ്രവർത്തനങ്ങളെക്കുറിച്ചുള്ള സ്ഥിതി വിവരക്കണക്കുകൾ ശേഖരിച്ച് വിശകലനം ചെയ്ത് അഞ്ച് പട്ടികകൾ തയ്യാറാക്കി ഹോിയ കെട്ടിട നിർമ്മാണ സംഘടനയ്ക്ക് അയച്ചുകൊടുത്തു. റെട്ടിട നിർമ്മാണ രംഗങ്ങളിലെ ജോലിക്കാരുടെയും വ്യാപാര സ്ഥാപനങ്ങളിലെ

ജോലിക്കാരുടെയും വേതന ഘടനയെ സംബന്ധിച്ചുള്ള സ്ഥിതിവിവര കണക്കുകൾ ശേഖരിച്ച് വിശകലനം ചെയ്ത് പട്ടികകളും റിപ്പോർട്ടുകളും തയ്യാറാക്കി ദേശീയ വരുമാന വിഭാഗത്തിന് അയച്ചുകൊടുത്തു.

24. നാഷണൽ സാമ്പിൾ സർവ്വേ:—റിപ്പോർട്ടു വർഷത്തിൽ 40, 41 റൗണ്ട് നാഷണൽ സാമ്പിൾ സർവ്വേകൾ നടത്തുകയുണ്ടായി. 40-ാം റൗണ്ടിൽ രജിസ്ട്രാർ ചെയ്യാത്ത അഞ്ചോ അതിൽ താഴെയോ ആളുകൾക്ക് ജോലി നൽകുന്ന വ്യവസായ സ്ഥാപനങ്ങളും ഉദാഹരണമായി സായം നടത്തുന്ന വ്യവസായ സ്ഥാപനങ്ങളും പഠന വിധേയമാക്കുകയുണ്ടായി. 1985 ജൂലൈയിൽ 41-ാം റൗണ്ട് സർവ്വേ ആരംഭിച്ചു. മുകളിൽ പറഞ്ഞ രീതിയിലുള്ള വ്യാപാര സ്ഥാപനങ്ങളാണ് പഠനവിധേയമാക്കുക. 36, 37, 38 എന്നീ റൗണ്ട് സർവ്വേകളുടെ ട്രാൻസുലേഷൻ ജോലി പൂർത്തിയായി.

25. ഇവാല്യൂവേഷൻ വിഭാഗം:—ഈ വിഭാഗം റിപ്പോർട്ടുവർഷത്തിൽ താഴെപ്പറയുന്ന പഠനങ്ങൾ നടത്തുകയുണ്ടായി.

1. കൂന്താ പദ്ധതിയുടെ നീരൊഴുക്കു പ്രദേശത്തിലെ മണ്ണൊലിപ്പു നിവാരണ പ്രവർത്തനത്തെ സംബന്ധിച്ച ഏഴാം വട്ടം വിലയിരുത്തൽ. പദ്ധതി പ്രദേശത്തെ തെരഞ്ഞെടുത്ത പ്ലോട്ടുകളെ സംബന്ധിച്ച വിവരങ്ങൾ ശേഖരിച്ച് വിശകലനം നടത്തി റിപ്പോർട്ട് തയ്യാറാക്കി വരുന്നു.

2. മണ്ണൊലിപ്പ് നിവാരണത്തിനായി പൂർത്തിയാക്കിയ പദ്ധതികളുടെ ഒരു ലിസ്റ്റ് സോയിൽ കൺസർവേഷൻ വകുപ്പിൽനിന്നും വാങ്ങുകയും അവയുടെ വിശദവിവരങ്ങൾ അതാതു ജില്ലാ ആഫീസിൽനിന്നും ശേഖരിക്കുകയും ചെയ്തു. ഇവയെപ്പറ്റി വിശദമായ പഠനം നടത്തുന്നതിനു വേണ്ടിയുള്ള പ്രാരംഭ നടപടികൾ പൂർത്തിയാക്കി.

3. തിരുവനന്തപുരം ജില്ലയിലെ ചെറുകിട വ്യവസായ യൂണിറ്റുകൾ സന്ദർശിച്ച് വിവരങ്ങൾ ശേഖരിച്ചു. പട്ടികീടിക്കുന്നതും സംരംഭം നിറുത്തിവെച്ചിട്ടുള്ളതുമായ വ്യവസായങ്ങളെ സംബന്ധിച്ച് കൃത്യതൽ വിവരം ശേഖരിക്കേണ്ടിയിരിക്കുന്നു.

തൻവർഷത്തിൽ സാമ്പിൾ ഫ്ലാനിംഗ് ബോർഡ് നടത്തിയ ഊർജ്ജ ഉല്പാദനവും ഉപഭോഗരീതിയേയും സംബന്ധിച്ച പഠനം, കർഷിക വകുപ്പ് നടത്തി വരുന്ന ട്രെയിനിംഗ് ആൻഡ് വിസിറ്റി പ്രോഗ്രാമിന്റെ വിലയിരുത്തൽ പഠനം എന്നിവയുടെ ഫീൽഡ് വർക്ക് ഏറ്റെടുക്കുകയുണ്ടായി.

26. സർവ്വേ സ്ട്രാറ്റിജി ആൻഡ് ഡിസൈൻ വിഭാഗം:—റിപ്പോർട്ടു വർഷത്തിൽ ഈ വിഭാഗം കേരളത്തിലെ ഗ്രാമപ്രദേശങ്ങളിലെ ആരോഗ്യ രക്ഷാനടപടി, സാമൂഹ്യവനവൽക്കരണ പരിപാടിയനുസരിച്ച് നട്ടുപിടിപ്പിച്ച വൃക്ഷങ്ങളുടെ വളർച്ച, ഗ്രാമവൈദ്യുതീകരണം എന്നീ പഠനങ്ങൾ പൂർത്തിയാക്കി. കൂടാതെ കേരളത്തിലെ ഗ്രാമീണ തൊഴിലാളികളെ സംബന്ധിച്ച് ഒരു സാമൂഹ്യ സാമ്പത്തിക സർവ്വേ നടത്തി റിപ്പോർട്ട് തയ്യാറാക്കി. ഐ. ആർ. ഡി. പി. യുടെ വിലയിരുത്തലിനെക്കുറിച്ച് ഒരു പഠനം നടത്തുവാനായി ഒരു പദ്ധതി തയ്യാറാക്കി.

27. അഡ്‌മിനിസ്ട്രേറ്റീവ് ഇൻ‌ലിജൻസ് വിഭാഗം:—ഈ വിഭാഗം താഴെപ്പറയുന്ന റിപ്പോർട്ടുകൾ തയ്യാറാക്കി സംസ്ഥാന ഗവൺമെന്റിനു നൽകി.

1. സാമൂഹ്യവികസന പരിപാടികളുടെ ത്രൈമാസിക റിപ്പോർട്ട്.

2. പ്രാദേശിക വികസന പ്രവർത്തനത്തെ സംബന്ധിക്കുന്ന ത്രൈമാസിക റിപ്പോർട്ട്.

3. സാമൂഹിക വികസന പരിപാടിയെക്കുറിച്ചുള്ള വാർഷിക റിപ്പോർട്ട്.

28. ഔദ്യോഗികഭാഷാ വിഭാഗം:—ഒരു സാങ്കേതിക വകുപ്പായതിനാൽ ഇവിടെ ഭരണതലത്തിൽ പൂർണ്ണമായും മലയാളം ഉപയോഗിക്കുവാൻ സാദ്ധ്യമല്ല. ജില്ലാ താലൂക്ക് തലത്തിൽ ഭരണഭാഷ ഒരു പരിധിവരെ മലയാളമാക്കിക്കഴിഞ്ഞു.

29. ഏകോപന വിഭാഗം:—റിപ്പോർട്ടു വർഷത്തിൽ വിവിധ വകുപ്പുകളിലെ സ്റ്റാൻഡിംഗ് റിപ്പോർട്ടുകൾ വിഭാഗം മേധാവികളുടെ യോഗം 1985 മേയ് 2, 3 തീയതികളിൽ നടത്തുകയുണ്ടായി. യോഗത്തിൽ വെച്ച് റിപ്പോർട്ടു വർഷത്തെ പ്രവർത്തനം വിലയിരുത്തുകയും ഭാവി പ്രവർത്തനങ്ങൾ മെച്ചപ്പെടുത്തുവാനുള്ള സമയ പരിധി നിശ്ചയിച്ചുകൊണ്ട് പല സുപ്രധാന തീരുമാനങ്ങളും എടുക്കുകയുണ്ടായി.

30. മെക്കാനിക്കൽ ട്രാബുലേഷൻ യൂണിറ്റ്:—1985-86-ൽ ഈ യൂണിറ്റ് പന്ത്രണ്ടോളം യന്ത്രങ്ങളുടെ സഹായത്താൽ മൂന്നു ഷിഫ്റ്റുകളായി പ്രവർത്തിച്ചു. എക്കണോമിക് സെൻസസിന്റെ തിരുത്തൽ ജോലിയും എൻ. എസ്. എസ്.സി.ന്റെ പ്രോഗ്രാം പഞ്ചിംഗും സർക്കാർ ജീവനക്കാരെ സംബന്ധിച്ചുള്ള സെൻസസിന്റെ ട്രാബുലേഷൻ ജോലി എന്നിവ റിപ്പോർട്ടുവർഷത്തിൽ പൂർത്തിയാക്കി. ഹൗസ് ഹോൾഡ് കൺസംപ്ഷൻ സർവ്വേയുടെ പഞ്ചിംഗ് വെരിഫിക്കേഷൻ കഴിഞ്ഞ കാർഡുകൾ പ്രോസസ്സിംഗിനുവേണ്ടി ബാഗ്ഗേർക്കയച്ചു. വൈറൽ സ്റ്റാൻഡിംഗ് റിപ്പോർട്ടിന്റെ 1981-ലെ ജോലി പൂർത്തിയാക്കി റിപ്പോർട്ടു നൽകി. 1982-ലെ ജോലി പുരോഗമിക്കുന്നു. പ്രൈം സ്റ്റാൻഡിംഗ് റിപ്പോർട്ടിന്റെ 1983-ലെ കോഡിംഗ്, പഞ്ചിംഗ് മുതലായ ജോലികൾ നടന്നുകൊണ്ടിരിക്കുന്നു.

31. ആസൂത്രണ വിഭാഗം:—വകുപ്പിലെ പദ്ധതി പ്രവർത്തനങ്ങളുടെ പുരോഗതി അവലോകനം ചെയ്ത് പ്രതിമാസ, ത്രൈമാസിക, അർദ്ധ വാർഷിക റിപ്പോർട്ടുകൾ തയ്യാറാക്കി സംസ്ഥാന ഗവൺമെന്റിനും കേന്ദ്ര ഗവൺമെന്റിനും അയച്ചുകൊടുത്തു. റിപ്പോർട്ടു വർഷത്തിൽ വകുപ്പിലെ 35 ഉദ്യോഗസ്ഥന്മാർ പല വിഷയങ്ങളിൽ പരിശീലനം നേടുകയുണ്ടായി. ജില്ലാ താലൂക്ക് തല ഉദ്യോഗസ്ഥന്മാരുടെ രണ്ട് സമ്മേളനങ്ങൾ കൊല്ലത്തും കോഴിക്കോട്ടും നടത്തി.

32. പ്രസിദ്ധീകരണ വിഭാഗം:—പ്രസിദ്ധീകരണ വിഭാഗം 1985-86-ൽ വിവിധ വിഷയങ്ങളിലായി 40 പഠന റിപ്പോർട്ടുകൾ പ്രസിദ്ധീകരിച്ചു.

33. ചെലവ്

റിപ്പോർട്ടുവർഷത്തിൽ വകുപ്പിന്റെ ആകെ ചെലവ് 3,23,35,400 രൂപയായിരുന്നു.

34. 1985-86-ൽ വകുപ്പിന്റെ പ്രവർത്തനം സാമാന്യം തൃപ്തികരമായിരുന്നു. തുടർന്നുള്ള കാര്യക്ഷമമായ പ്രവർത്തനത്തിൽ സവിശേഷ ശ്രദ്ധ പതിപ്പിക്കേണ്ടതുണ്ട്.

(ഗവർണ്ണറുടെ ഉത്തരവിൻപ്രകാരം)

എസ്. വരദാചാരി,
ഗവൺമെന്റ് സെക്രട്ടറി.

ഉള്ളടക്കം

	പേജ്
I. ആമുഖം	1
II. ഉദ്യോഗസ്ഥന്മാർ	1
III. സർവ്വേ/പഠന പ്രവർത്തനങ്ങൾ	6
IV. ചെലവുകൾ	30

1945
1946
1947
1948
1949
1950
1951
1952
1953
1954
1955
1956
1957
1958
1959
1960
1961
1962
1963
1964
1965
1966
1967
1968
1969
1970
1971
1972
1973
1974
1975
1976
1977
1978
1979
1980
1981
1982
1983
1984
1985
1986
1987
1988
1989
1990
1991
1992
1993
1994
1995
1996
1997
1998
1999
2000
2001
2002
2003
2004
2005
2006
2007
2008
2009
2010
2011
2012
2013
2014
2015
2016
2017
2018
2019
2020
2021
2022
2023
2024
2025

I. ആമുഖം

കേരള യൂണിവേഴ്സിറ്റിയുടെ ഒരു പ്രത്യേക ഘടകമായി പ്രവർത്തിച്ചുതുടങ്ങിയ "ബോർഡ് ഓഫ് സ്റ്റാറ്റിസ്റ്റിക്സ്" 1954-ൽ സ്റ്റാറ്റിസ്റ്റിക്സ് ഡിപ്പാർട്ടുമെന്റ് എന്ന ഒരു പ്രത്യേക വകുപ്പായി രൂപം പ്രാപിച്ചു. 1963-ൽ പ്രസ്തുത വകുപ്പ് ബ്യൂറോ ഓഫ് ഇക്കണോമിക്സ് ആൻഡ് സ്റ്റാറ്റിസ്റ്റിക്സ് എന്ന പേരിൽ അറിയപ്പെടുകയും ഇപ്പോൾ ഇക്കണോമിക്സ് ആൻഡ് സ്റ്റാറ്റിസ്റ്റിക്സ് വകുപ്പായി അറിയുകയും ചെയ്തു.

ഈ വകുപ്പ് സാമ്പത്തിക സ്ഥിതിവിവരക്കണക്കുകളുടെ ശേഖരണം, ക്രമീകരണം, അപഗ്രഥനം തുടങ്ങിയ ജോലികളിൽ സംസ്ഥാനത്തെ മുഖ്യ ഘടകമായി നിലകൊള്ളുന്നു. ഇതിനുപുറമെ സാമ്പത്തിക സ്ഥിതിവിവരക്കണക്കുകളെ സംബന്ധിച്ചുള്ള പരാമർശങ്ങൾക്ക് സർക്കാരിന്റെ ഒരു ഉപദേശക ഘടകമായി പ്രവർത്തിക്കുന്ന ഈ വകുപ്പ് സംസ്ഥാനത്തിന്റെ സാമ്പത്തിക സ്ഥിതിവിവരക്കണക്കുകളെക്കുറിച്ചുള്ള ആധികാരികമായ റിപ്പോർട്ട് വിശകലനം ചെയ്ത് തയ്യാറാക്കുകയും കേന്ദ്ര സംസ്ഥാന സർക്കാരുകൾക്കും സാമ്പത്തിക കേന്ദ്രങ്ങൾക്കും നൽകി വരുകയും ചെയ്യുന്നു. തനമൂലം കേന്ദ്ര സംസ്ഥാന സർക്കാരുകളുടെ പര്യന്തര ആസൂത്രണം ചെയ്യുന്നതിന് ഈ വകുപ്പ് പരമപ്രധാനമായ പങ്ക് നിർവഹിച്ചുവരുന്നു.

II. ഉദ്യോഗസ്ഥൻമാർ

1. ഡയറക്ടർ:—റിപ്പോർട്ടുവർഷത്തിൽ ശ്രീ. എൻ. ജോർജ്ജ് ജോൺ ഡയറക്ടറായി തുടർന്നു.
2. അഡീഷണൽ ഡയറക്ടർമാർ:—ശ്രീ. കെ. ബാലകൃഷ്ണൻനായർ അഡീഷണൽ ഡയറക്ടർ (ജനറലായി) റിപ്പോർട്ടുവർഷത്തിലും തുടർന്നു. റൂറൽ ഇലക്ട്രിഫിക്കേഷൻ കോർപ്പറേഷനിൽനിന്നും മടങ്ങിവന്ന ശ്രീ. ജി. രാമചന്ദ്രൻനായർ 9.9.1985 മുതൽ അഡീഷണൽ ഡയറക്ടർ (പ്രൈവറ്റ്) ആയി സേവനമനുഷ്ഠിച്ചുവരുന്നു. ശ്രീമതി പി. ഹൽ. ശ്രീദേവി അമ്മ റിപ്പോർട്ടുവർഷത്തിലും അഡീഷണൽ ഡയറക്ടർ (സ്റ്റാറ്റിസ്റ്റിക്സ്) ആയി തുടർന്നു വരുന്നു. അഡീഷണൽ ഡയറക്ടറായ ഡോ: റി. എഡ്വിൻ ഇൻസ്റ്റിറ്റ്യൂട്ട് ഓഫ് മാനേജ്മെന്റ് ഇൻ ഗവൺമെന്റിലും തുടർന്നുവരുന്നു.
3. അഡ്മിനിസ്ട്രേറ്റീവ് ഓഫീസർ:—റിപ്പോർട്ടു വർഷത്തിൽ ശ്രീ. ജി. രാജശേഖരൻനായർ 6.11.1985 വരെ അഡ്മിനിസ്ട്രേറ്റീവ് ഓഫീസർ ആയിരുന്നു. 14.11.1985 മുതൽ ശ്രീ. വി. ഗോപാലകൃഷ്ണൻ നായർ അഡ്മിനിസ്ട്രേറ്റീവ് ഓഫീസറായി സേവനമനുഷ്ഠിച്ചു വരുന്നു.

4. ജോയിന്റ് ഡയറക്ടർമാർ:—റിപ്പോർട്ടുവർഷത്തിൽ താഴെ പറയുന്നവർ ജോയിന്റ് ഡയറക്ടർമാർ ആയിരുന്നു.

1. ശ്രീ. കെ. ഭാസ്കരമേനോൻ (കമാൻഡ് ഏരിയ ഡവലപ്പ്മെന്റ് അതോറിറ്റിയിൽ നിയോജനം)
2. ശ്രീ. ജി. സോമശങ്കരൻനായർ (1-7-1985 എഫ്. എൻ. വരെ കേരള യൂണിവേഴ്സിറ്റിയിലെ പോസ്റ്റലേഷൻ റിസർച്ച് സെന്ററിൽ നിയോജനം, 1-7-1985 മുതൽ 28-2-1986 വരെ കല്ലട ഇൻസ്പെക്ഷൻ ആൻഡ് ട്രി ക്രോപ്പ് ഡവലപ്പ്മെന്റ് പ്രോജക്ടിൽ നിയോജനം. 1-3-1986 മുതൽ സ്റ്റേറ്റ് ലാൻഡ് യൂസ് ബോർഡിൽ അസിസ്റ്റന്റ് കമ്മീഷണറായി നിയോജനം)
3. ശ്രീമതി എസ്. രത്നാദായി അമ്മ
4. ,, റി. സരസ്വതി അമ്മ
5. ശ്രീ. റി. ജനാർദ്ദനമേനോൻ (മൃഗ സംരക്ഷണ വകുപ്പ്)
6. ,, എ. ബാലകൃഷ്ണൻ (കേരള ഗസറ്റിയോഴ്സ്)
7. ,, എൻ. വി. ജോർജ്ജ് (വിദ്യാഭ്യാസ ഡയറക്ടറേറ്റ്)
8. ,, റി. പി. രാജഗോപാൽ
9. ശ്രീ. സി. ആർ. പരമേശ്വരൻ (30-9-1985-ൽ സർവ്വീസിൽനിന്നും വിരമിച്ചു.)
10. ശ്രീ. എസ്. നടരാജൻ—ലാൻഡ് യൂസ് ബോർഡ് (30-12-1985 ന് നിര്യതനായി)
11. ശ്രീ. കെ. അച്യുതൻ
12. ഡോ. എം. കുട്ടപ്പൻ
13. ശ്രീമതി സി. സൈനബ (5-6-1985 മുതൽ വർക്കിംഗ് വിമൻസ് വെൽഫെയർ സൊസൈറ്റിയുടെ മാനേജിംഗ് ഡയറക്ടറായി നിയോജനം)

5. ഡെപ്യൂട്ടി ഡയറക്ടർമാർ: 1985-86 ൽ താഴെ പറയുന്നവർ ഡെപ്യൂട്ടി ഡയറക്ടർമാരായി തുടർന്നു.

1. ശ്രീ. വി. കെ. പാറൻ ഉണ്ണി
2. ,, എം. കെ. ഭാസ്കരപിള്ള (6-6-1985-ൽ നിര്യതനായി)
3. ശ്രീമതി കെ. ലീലാകുമാരി (ട്രൺ റ്റാണിംഗ്)
4. ശ്രീ. കെ. ഫി. മാധവക്കുറുപ്പ്
5. ,, പി.ബി. ലക്ഷ്മണൻ
6. ,, പി. ഗോപാലൻ
7. ,, കെ. ഈശ്വരൻ നമ്പൂതിരി (വനംവകുപ്പ്)
8. ,, ഒ. അയ്യപ്പൻ
9. ,, പി. വൈ. ജേക്കബ് (ക്വേഷിവകുപ്പ്)
10. ,, ടി. ആർ. വേലായുധൻ (വികസനവകുപ്പ്)
11. ,, യു. തോമസ് സ്റ്റീബ

12. ശ്രീ. ഇ. ജമാൽ മുഹമ്മദ്
13. ,, എം. എൻ. രാജൻ
14. ,, എ. മീരാ സാഹിബ്
15. ,, ആർ. പരമേശ്വരൻ നായർ (വെസ്റ്റ് റേഞ്ച്)
16. ,, എൻ. വിക്രമൻ നായർ (ഫിഷറീസ്)
17. ശ്രീമതി എസ്. സുനിത
18. ശ്രീ. സി. സോമവർമ്മ
19. ,, ഇ. പി. രാമൻ നമ്പൂതിരി (31-12-1985 ൽ സർവ്വീസിൽ നിന്നും വിരമിച്ചു.)
20. ,, സി. ജി. വാസുദേവൻനായർ (പ്രൊമോഷൻ കോർപ്പറേഷനിൽ നിയോജനം)
21. ,, എ. എം. ഹരിദാസൻ നായർ
22. ,, വി. എ. എബ്രഹാം
23. ,, പി. ജെ. ബേസിൽ (വ്യവസായ വകുപ്പ്)
24. ,, എം. ഷംസുദീൻ (31-8-1985 മുതൽ)
25. ,, ഇ. പി. ഗോവിന്ദപ്പിള്ള (11-7-1985 മുതൽ)
26. ,, എം. ആർ. ബാലകൃഷ്ണൻ (15-10-1985 മുതൽ സ്പെഷ്യൽ റിക്രൂട്ട്മെന്റ് പദ്ധതിയനുസരിച്ചുള്ള നിയമനം)

6. അസിസ്റ്റന്റ് ഡയറക്ടർമാർ:—അസിസ്റ്റന്റ് ഡയറക്ടർമാരായി താഴെ പറയുന്നവർ റിപ്പോർട്ടുവർഷത്തിൽ പ്രവർത്തിച്ചു.

1. ശ്രീമതി മധുരവാനി അമ്മാൾ
2. ശ്രീ. എം. ഷംസുദീൻ (30-8-1985 വരെ)
3. ,, ഇ. പി. ഗോവിന്ദപ്പിള്ള (10-7-1985 വരെ)
4. ,, മാത്യു തോമസ് (പ്രൊസിംഗ് വിഭാഗം സെക്രട്ടറിയേറ്റ്)
5. ,, പി. കെ. ചന്ദ്രനായർ
6. ,, വി. പി. മാത്യു
7. ശ്രീമതി ജെ. പത്മം
8. ശ്രീ. എം. ഉണ്ണിക്കൃഷ്ണൻ
9. ,, വി. പരമേശ്വരൻ നായർ (ക്വേഷി വകുപ്പ്)
10. ,, റി. യോഹന്നാൻ
11. ,, വി. എം. കുമാരൻ
12. ശ്രീമതി എം. എസ്. വൽസല
13. ശ്രീ. കെ. മുഹമ്മദുകുട്ടി (ട്രാവൻകൂർ ടൈറ്റാനിയം പ്രോഡക്ടിസിൽ നിയോജനം)
14. ,, ആർ. മോഹൻദാസ്
15. ശ്രീമതി എസ്. ഇന്ദിര
16. ശ്രീ. കെ. ബാലകൃഷ്ണമേനോൻ

17. ശ്രീമതി എ. സരസമ്മ
18. ,, സി. വൈജയന്തി
19. ശ്രീ. കെ. മാധവന്യൂണി (30-9-1985 ൽ സർവ്വീസിൽനിന്നും വിരമിച്ചു.)
20. ശ്രീമതി കെ. ലില്ലിക്കുട്ടി വർഗ്ഗീസു
21. ശ്രീ. സി. പി. ഗോപിനാഥൻ നായർ
22. ,, ടി. ജി. ഫ്രാൻസിസു
23. ,, ജി. രവീന്ദ്രനാഥൻ ആചാരി (28-2-1986 ൽ സർവ്വീസിൽ നിന്നും വിരമിച്ചു.)
24. ,, കെ. ടിവാകരൻപിള്ള (ടൂറിസം ഡവലപ്പ്മെന്റ് കോർപ്പറേഷനിൽ നിയോജനം)
25. ,, കെ. വാസുദേവഭട്ടതിരി (ലാൻഡ് യൂസ് ബോർഡ് നിയോജനം)
26. ,, കെ. പി. അലക്സാണ്ടർ
27. ,, ജോസഫ് ജെ. കാവുക്കാട്ട്
28. ,, എൻ. നാരായണപിള്ള (31-12-1985 ൽ സർവ്വീസിൽനിന്നും വിരമിച്ചു.)
29. ശ്രീമതി രാജി (പസാട്ട് (കൈത്തറി വികസനം).
30. ,, കെ.ലീല (28-2-1986 ൽ സർവ്വീസിൽനിന്നും വിരമിച്ചു.)
31. ശ്രീ. സി. അപ്പുക്കുട്ടൻപിള്ള
32. ,, കെ. ടി. തോമസ്
33. ,, കെ. പി. കേശവൻ നായർ
34. ,, പി. സി. ജയിൻ
35. ,, കെ. ജോർജ്ജ് മത്തായി (ഐ. എം. ജി. യിൽ നിയോജനം)
36. ,, പി. റി. ആൻറണി
37. ,, ജി. മുരുകൻ (12-4-1985 ൽ ജല മലിനജല അതോറിറ്റി യിൽ നിയോജനം)
38. ഡോ: എസ്. രാധ
39. ശ്രീ. പി. ഗോപിനാഥൻനായർ (വനം വകുപ്പ് 6-5-1985 മുതൽ)
40. ,, പി. പി. ഗോപാലകൃഷ്ണപിള്ള (6-5-1985 മുതൽ)
41. ,, സി. സി. ചെറിയാൻകുഞ്ഞു (1-7-1985 മുതൽ)
42. ,, ടി. ടി. മൈക്കിൾ (5-8-1985 മുതൽ)
43. ,, എ. എം. ജോസഫ് (ഫിഷറീസ് 6-9-1985 മുതൽ)
44. ശ്രീമതി കനകം ഹരിദാസ് (5-8-1985 മുതൽ)
45. ശ്രീ. പി. കൊച്ചുനാരായണപിള്ള (5-8-1985 മുതൽ)
46. ,, ആർ. സുബ്രഹ്മണ്യം (21-11-1985 മുതൽ)
47. ശ്രീമതി സി. വിജയഭാരതികുട്ടി അമ്മ (18-1-1986 മുതൽ)
48. ശ്രീ. എൻ. അപ്പുക്കുട്ടൻപിള്ള (ചാർജ്ജ് ട്രാൻസ്ഫർ)

7. അഡ്മിനിസ്ട്രേറ്റീവ് അസിസ്റ്റന്റുമാർ:

- 1. ശ്രീ. ആർ. വി. അനന്ത സുബ്രഹ്മണ്യം (സ്പെഷ്യൽ ഓഫീസർ ഓഫ് റെസിഡൻസി ഓഫീസർ)
- 2. ,, കെ. പി. കുര്യണകരൻ
- 3. ശ്രീമതി വി. എസ്. ജാനകി

8. ജില്ലാ ഓഫീസർമാർ/റീജിയണൽ സ്പെഷ്യൽ അസിസ്റ്റന്റുമാർ:—റിപ്പോർട്ടുവർഷത്തിൽ ജില്ലാ ഓഫീസർമാർ/റീജിയണൽ സ്പെഷ്യൽ അസിസ്റ്റന്റുമാരായി തുടരുന്നവരുടെ പേരുവിവരം താഴെ കൊടുക്കുന്നു.

- 1. ശ്രീ. എ. ഷാഹുൽഹഖീദ് (30.11.1985 ൽ സർവ്വീസിൽനിന്നും വിരമിച്ചു.)
- 2. ,, എച്ച്. പത്മനാഭ അയ്യർ (31.8.1985 ൽ സർവ്വീസിൽ നിന്നും വിരമിച്ചു.)
- 3. ,, കെ. അനന്തനാരായണ അയ്യർ (30.11.1985 ൽ സർവ്വീസിൽ നിന്നും പിരിഞ്ഞു.)
- 4. ,, എം. മുഹമ്മദ് സർവർ ഖാൻ
- 5. ,, കെ. എൻ. രാധാകൃഷ്ണൻ
- 6. ,, വി. സി. കുര്യൻ
- 7. ,, റി. ദിവാകരൻ നായർ (31.1.1986 ൽ സർവ്വീസിൽ നിന്നും വിരമിച്ചു.)
- 8. ,, വി. സി. ജോർജ്ജ്
- 9. ,, ഡി. കെ. വിദ്യാനന്ദൻ
- 10. ,, കെ. പി. കുര്യണകരൻപിള്ള
- 11. ,, എം. കെ. ഷൺമുഖം (ട്രാക്ക്സ് വകുപ്പ് 13.12.1985-ലെ സർക്കാർ ഉത്തരവ്)
- 12. ,, എച്ച്. ജോൺസൺ
- 13. ,, കെ. ശ്രീകണ്ഠൻനായർ (ട്രാക്ക്സ് വകുപ്പ്)
- 14. ,, എൻ. ബാലകൃഷ്ണൻനായർ
- 15. ,, കെ. നാരായണൻ നായർ
- 16. ,, ഡി. സുകുമാരൻ നായർ
- 17. ,, കെ. രാമകൃഷ്ണൻ
- 18. ,, കെ. കൃഷ്ണൻ
- 19. ,, ആർ. രവീന്ദ്രനാഥൻ കർത്താ
- 20. കേജർ. പി. ആർ. ജി. നായർ (മിലിട്ടറി സർവ്വീസിൽ തുടരുന്നു.)
- 21. ശ്രീ. എസ്. ചന്ദ്രശേഖരൻ നായർ (15.1.1986 മുതൽ 31.1.1986 വരെ. 31.1.1986 ൽ വാളണ്ടറി റിട്ടയർമെന്റ്)

III. സർവ്വേ പഠന പ്രവർത്തനങ്ങൾ

1. ടൈമിലി റിപ്പോർട്ടിംഗ് സർവ്വേ സ്കീം:—സംസ്ഥാനത്തെ

കൃഷി സംബന്ധമായ സ്ഥിതിവിവരക്കണക്കുകൾ അതായത് പ്രധാന കാർഷികവിളകൾ, അവ കൃഷിചെയ്യുന്ന സ്ഥലത്തിന്റെ വിസ്തൃതി, ഉല്പാദനം, ഉല്പാദന നിരക്ക്, ഭൂവിനിയോഗവിവരം തുടങ്ങിയ വിവരങ്ങൾ ഓരോ വർഷവും തിരഞ്ഞെടുക്കുന്ന ഗ്രാമങ്ങളിൽ നടത്തുന്ന വാർഷിക സർവ്വേ മുഖാന്തിരമാണ് കണക്കാക്കിയിരുന്നത്. സംഘസെസന്മാർ ചെറുതായിരുന്നതുകൊണ്ട് ഇപ്രകാരം ശേഖരിക്കുന്ന വിവരങ്ങൾ ഗുണനിലവാരത്തിൽ പിന്നോക്കമായിരുന്നു. ആയതിനാൽ കൂടുതൽ സൂക്ഷ്മമായ കണക്കുകൾ യഥാസമയത്തുതന്നെ ലഭ്യമാക്കുന്നതിനുവേണ്ടി 1975-76 മുതൽ കേന്ദ്രഗവൺമെന്റിന്റെ സഹായത്തോടുകൂടി ഒരു സർവ്വേ തുടങ്ങാൻ തീരുമാനിച്ചു. കേരളത്തിലെ കൃഷി രീതിയിലുള്ള പ്രത്യേകതകളും കാലാവസ്ഥയും മറ്റും കണക്കിലെടുത്തുകൊണ്ട് അവിഭക്തസംസ്ഥാനത്തിൽ നടത്തുന്ന “ടൈമിലി റിപ്പോർട്ടിംഗ് സർവ്വേ” യുടെ ഒരു രൂപം തിരമായാണ് ഇതരംഭിച്ചത്. ഇതനുസരിച്ച് 5 വർഷംകൊണ്ട് കേരളത്തിലെ എല്ലാ വില്ലേജുകളും പൂർണ്ണമായി സർവ്വേ ചെയ്തു തീർക്കാനാണ് ഉദ്ദേശിച്ചിട്ടുള്ളത്. പ്രസ്തുത പദ്ധതിയുടെ ഒന്നാം ഘട്ടം 1981 ജൂൺ മാസത്തിൽ പൂർത്തിയായി. രണ്ടാം ഘട്ടം 1982 ജൂണിൽ പൂർത്തിയാകും. ഈ സർവ്വേയുടെ ഉദ്ദേശ്യവും ലക്ഷ്യവും താഴെ വിവരിക്കും. പ്രകാരം

ഓരോ വർഷവും 20% വില്ലേജുകൾ സർവ്വേക്കുവേണ്ടി തിരഞ്ഞെടുക്കുന്നു. ഏകതല സംഘങ്ങളാണ് ഇതിനവലംബിച്ചിട്ടുള്ളത്. താലൂക്ക് ഒരു സ്റ്റാൻഡിംഗ് ആയും റവന്യൂ വില്ലേജ് അതിന്റെ യൂണിറ്റായും കണക്കാക്കിയാണ് വില്ലേജുകൾ തിരഞ്ഞെടുക്കുന്നത്. ഇപ്രകാരം ഓരോ വർഷവും തിരഞ്ഞെടുക്കുന്ന എല്ലാ വില്ലേജുകളിലേയും വയൽ ഭൂമി മൂന്നു പ്രാവശ്യവും (വിരിപ്പ്, മുണ്ടകൻ, പുഞ്ച) കരഭൂമി രണ്ടു പ്രാവശ്യവും സന്ദർശിച്ച് കൃഷി ചെയ്തിട്ടുള്ള വിളവുകളുടെ വിവരങ്ങൾ, അത്യുല്പാദനശേഷിയുള്ള നെൽകൃഷി ചെയ്യുന്ന സ്ഥലത്തിന്റെ വിസ്തൃതി, ജലസേചനത്തിന്റെ വിവരങ്ങൾ എന്നിവ ശേഖരിക്കുന്നു. കാർഷിക ഉല്പാദനം തിട്ടപ്പെടുത്തുന്നതിനുവേണ്ടി പ്രധാനപ്പെട്ട വിളകൾക്ക് ആവശ്യമായ വിളവെടുപ്പ് പരീക്ഷണങ്ങളും നടത്തുന്നു. വിളവെടുപ്പ് പരീക്ഷണം നടത്തേണ്ട സ്ഥലങ്ങൾ റാൻഡം (ഉദ്ദേശ്യരഹിതം) രീതിയിൽ തിരഞ്ഞെടുക്കുന്നു. ഇങ്ങനെ ലഭിക്കുന്ന വിവരങ്ങൾ ക്രോഡീകരിച്ച് സംസ്ഥാനത്തിന്റെ മൊത്തം കാർഷികസ്ഥിതിവിവരക്കണക്കു തയ്യാറാക്കുന്നു. ജില്ലാതലത്തിൽ ഈ സർവ്വേ നടത്തുന്നതിനുള്ള ചുമതല ഡെപ്യൂട്ടി ഡയറക്ടർമാർക്കും ജില്ലാ ആഫീസർ, അഡീഷണൽ ജില്ലാ ആഫീസർ എന്നിവർക്കുമാണ്. താലൂക്കുതലത്തിൽ താലൂക്ക് സ്റ്റാൻഡിംഗിംഗ് ഓഫീസർ, അഡീഷണൽ സ്റ്റാൻഡിംഗിംഗ് ഓഫീസർ എന്നിവരാണ് ഈ ചുമതല നിർവഹിക്കുന്നത്. സംസ്ഥാനത്തുടനീളമുള്ള 902 ഇൻവെസ്റ്റിഗേറ്റർമാരാണ് ഇതിനുവേണ്ട വിവരങ്ങൾ ശേഖരിക്കുന്നത്.

ജൂലൈയിൽ ആരംഭിച്ച് ജൂണിൽ അവസാനിക്കുന്ന കാർഷികവർഷമാണ് റഫറൻസ് പിരിയഡായി ഈ സർവ്വേയ്ക്ക് അവലംബിച്ചിട്ടുള്ളത്. 1975-76 മുതൽ 1981-82 വരെ നടത്തിയ സർവ്വേയുടെ റിപ്പോർട്ടുകൾ പ്രസിദ്ധീകരിച്ചിട്ടുണ്ട്. 1982-83-ലെ സർവ്വേ റിപ്പോർട്ട് പ്രസിദ്ധീകരണത്തിന് തയ്യാറാക്കിയിട്ടുണ്ട്.

ഈ സർവ്വേ നടത്തുവാനുവേണ്ടി ഓരോ വർഷവും തിരഞ്ഞെടുക്കുന്ന വില്ലേജുകളിൽനിന്നും 20 സർവ്വേ നമ്പർവീതം തിരഞ്ഞെടുത്ത ആ പ്ലോട്ടുകളിൽ നാഷണൽ സാഹിത്യ സർവ്വേ ഓർഗനൈസേഷന്റെ ആഭിമുഖ്യത്തിൽ ഒരു സമാന്തര പരിശോധനാപദ്ധതികൂടി നടത്തുന്നുണ്ട്. നെല്ലിനും മരച്ചീനിക്കും വിളവെടുപ്പ് പരീക്ഷണങ്ങളും നടത്തുന്നു. ഇപ്രകാരം 50% വില്ലേജുകളിലെ സർവ്വേ അഡീഷണൽ സുററാറിസുററിക്കൽ ഓഫീസർമാരും ബാക്കി 50% വില്ലേജുകളിലേക്ക് നാഷണൽ സാഹിത്യ സർവ്വേ ഉദ്യോഗസ്ഥർമാരും നടത്തുന്നു.

1984-85-ൽ പ്രസ്തുത സർവ്വേയ്ക്കുവേണ്ടി തിരഞ്ഞെടുത്ത 265 വില്ലേജുകളിലും 1985 ജൂൺ അവസാനത്തോടുകൂടി സർവ്വേ പൂർത്തിയാക്കി. ഇതോടുകൂടി സംസ്ഥാനത്തെ 80% വില്ലേജുകളിൽ രണ്ടാഘട്ട സർവ്വേ പൂർത്തിയായി.

1984-85 ലേക്കും 1985-86 ലേക്കും ഈ സർവ്വേയ്ക്കുവേണ്ടി അനുവദിച്ച തുകയും ചെലവായ തുകയും താഴെ കൊടുക്കുന്നു.

വർഷം	അനുവദിച്ച തുക (രൂപ)	ചെലവായ തുക (രൂപ)
1984-85	110 ലക്ഷം	111.57 ലക്ഷം
1985-86	130 ലക്ഷം	130.00 ലക്ഷം

1984-85-ൽ വയൽഭൂമി സന്ദർശിച്ച് ശേഖരിച്ച വിവരങ്ങളേയും വിളവെടുപ്പ് പരീക്ഷണങ്ങളേയും അടിസ്ഥാനമാക്കി നെൽ ഹൃഷി ചെയ്ത സ്ഥലത്തിന്റെ വിസ്തീർണ്ണം, ഉല്പാദനം എന്നിവ കണക്കാക്കിയിട്ടുണ്ട്. കരഭൂമിയിൽനിന്നും ശേഖരിച്ച വിവരങ്ങൾ അപഗ്രഥിച്ചുകൊണ്ടിരിക്കുന്നു.

1985-86-ൽ 265 വില്ലേജുകൾ സർവ്വേ നടത്തുന്നതിനുവേണ്ടി തിരഞ്ഞെടുത്തു. സർവ്വേ ചെയ്യുന്നതിനുവേണ്ട പരിശീലനം നൽകുന്നതിനുവേണ്ടി ജില്ലാതലത്തിലും താലൂക്കുതലത്തിലും ട്രെയിനിംഗ് ക്ലാസുകൾ സംഘടിപ്പിക്കുകയും ആവശ്യമായ നിർദ്ദേശങ്ങൾ നൽകുകയും ചെയ്തു. ആവശ്യമായ ഫാറങ്ങളും വിളവെടുപ്പ് പരീക്ഷണം നടത്തുന്നതിനാവശ്യമായ ഉപകരണങ്ങളും മറ്റും വിതരണം ചെയ്ത് തിരഞ്ഞെടുത്ത വില്ലേജുകളിലെ നെൽ കൃഷിയുടെ വിവരങ്ങൾ ശേഖരിച്ച് അവ അപഗ്രഥിക്കുകയും അതിന് സ്ഥാനമാക്കി സുററാറിൽ നെൽക്കൃഷി ചെയ്ത സ്ഥലത്തിന്റെ വിസ്തൃതി, ഉല്പാദനം, അത്യുല്പാദനശേഷിയുള്ള വീരതിനങ്ങൾ, കൃഷിചെയ്ത സ്ഥലത്തിന്റെ വിസ്തൃതി, ജലസേചനം സംബന്ധിച്ച വിവരങ്ങൾ എന്നിവ തിട്ടപ്പെടുത്തി, മൂന്നാം വിളയുടെ വിവരങ്ങൾ ഉടനെ തന്നെ ശേഖരിക്കുന്നുണ്ട്. റിപ്പോർട്ട് വർഷത്തിൽ വിളവെടുപ്പ് പരീക്ഷണങ്ങൾ നടത്തുന്നതിനുവേണ്ടി തിരഞ്ഞെടുത്ത വിളവെടുപ്പ് നടത്താനുദ്ദേശിക്കുന്ന പരീക്ഷണങ്ങളുടെ എണ്ണവും താഴെ കൊടുക്കുന്നു.

വിളയുടെ പേര്	നടത്താനുദ്ദേശിക്കുന്ന പരീക്ഷണങ്ങളുടെ എണ്ണം	ഇതുവരെ നടത്തിയിട്ടുള്ള പരീക്ഷണങ്ങളുടെ എണ്ണം	റിമാർക്ക്
(1)	(2)	(3)	(4)
നെല്ല് } വിരിപ്പ് } മുണ്ടകൻ } പുഞ്ച	1554	1484	പൂർത്തിയാക്കിയിട്ടില്ല
	1582	879	
	1001	സർവ്വേ തുടങ്ങിയിട്ടില്ല	

(1)	(2)	(3)	(4)
മരച്ചീനി	1273	815	
തേങ്ങ	650	സർവ്വേ പൂരോ ഗമിക്കുന്നു	
അയ്യക്ക	438	"	
കശുവണ്ടി	396	"	
കുരുമുളക്	468	"	
നകാക്കോ	250	"	
ഏത്തവാഴയും മറ്റും	294	"	
വാഴകുളിം			
എള്ള	127	"	
നിലക്കല്ല	40	"	
മഞ്ഞര	160	"	
ഭരണിക്ക	74	"	

2. സമാന്തരസാഹിത്യ പരിശോധനാപദ്ധതി:—സമാന്തര സാഹിത്യ പരിശോധനാപദ്ധതിയനുസരിച്ച് നടത്താനുദ്ദേശിക്കുന്ന പരീക്ഷണങ്ങൾ ഇപ്രകാരമാണ്.

വിദ്യയുടെ പേര്	നടത്താനുദ്ദേശിക്കുന്ന പരീക്ഷണങ്ങളുടെ എണ്ണം	നടത്തിയ പരീക്ഷണങ്ങൾ
വിരിപ്പ്	160	155
നെല്ല് മുണ്ടകൻ	160	137
പുഞ്ച	120	പൂർത്തിയായിട്ടില്ല
മരച്ചീനി	80	"

സർവ്വേ ജൂൺ അവസാനത്തോടുകൂടി പൂർത്തിയാകുമെന്ന് പ്രതീക്ഷിക്കുന്നു. ഇതു കൂടാതെ താഴെ പറയുന്ന ജോലികൾകൂടി ഈ സെക്ഷനിൽ ചെയ്യുന്നുണ്ട്.

3. മഴയുടെ സ്ഥിതിവിവരക്കണക്ക് തയ്യാറാക്കൽ:—വിവിധ കേന്ദ്രങ്ങളിൽനിന്നും ശേഖരിച്ച് റവന്യൂ ബോർഡ് അയച്ചുതരുന്ന മഴയുടെ റിപ്പോർട്ട് സമാഹരിച്ച് പുനയിലെ ഒബ്സർവേററി ഡയറക്ടർക്ക് അയച്ചുകൊടുക്കുന്നു. ഇതിനെ അടിസ്ഥാനമാക്കി ഓരോ മാസത്തെയും വർഷത്തെയും മഴയുടെ ശരാശരി അളവും കണക്കാക്കുന്നു. 1985 റെസപ്റ്ററേബർ വരെയുള്ള കണക്കുകൾ തയ്യാറാക്കിയിട്ടുണ്ട്.

4. കൃഷിയുടെ സ്ഥിതിവിവരക്കണക്ക് മുൻകൂട്ടിയായി തയ്യാറാക്കൽ:—പ്രധാനപ്പെട്ട വിളകൾ കൃഷിചെയ്യുന്ന സ്ഥലത്തിന്റെ വിസ്തൃതിയും ഉല്പാദനവും മുൻകൂട്ടി കണക്കാക്കുന്ന രീതിയനുസരിച്ച് ഈ വർഷവും പ്രസ്തുത റിപ്പോർട്ടുകൾ തയ്യാറാക്കി നിശ്ചിത സമയത്തിന് ഇന്ത്യാ ഗവൺമെന്റിനും സ.സ്ഥാന ഗവൺമെന്റിനും അയച്ചുകൊടുത്തു.

5. 1965-ലെ കെ. എൽ. ആർ. ആക്ടിൽ പാഞ്ഞിട്ടുള്ള ചില വിളവുകളുടെ ഉല്പാദന നിരക്ക് പ്രസിദ്ധപ്പെടുത്തി.

6. കൃഷിഭൂമിയിൽ ഇന്നത്തെ അവസ്ഥയിൽ പുതിയ സാങ്കേതിക ഉപാധകൾ പ്രയോഗിക്കുന്നതിനുള്ള തടസ്സങ്ങളെക്കുറിച്ചുള്ള മാതൃകാ പഠനം:—എറണാകുളം ജില്ലയാണ് ഈ സർവ്വേ നടത്തുന്നതിനുവേണ്ടി തിരഞ്ഞെടുക്കപ്പെട്ടിട്ടുള്ളത്. ഇതിനുവേണ്ടിവരുന്ന ചെലവിന്റെ 50% ഇന്ത്യൻ

കൗൺസിൽ ഫോർ അഗ്രിക്കൾച്ചറൽ റിസേർച്ചും ബാക്കിയുള്ള 50% സംസ്ഥാന ഗവൺമെന്റും വഹിക്കുന്നു. സർവ്വേക്കനുവദിച്ച താല്പരയുന്ന ജീവനക്കാരെ എറണാകുളം ജില്ലയിൽ നിയമിച്ചിട്ടുണ്ട്.

അഡീഷണൽ ജില്ലാ ഓഫീസർ	1
സുപ്രണ്ടൻ്റ് ഓഫീസർ ഇൻസ്പെക്ടർ	3
എൽ. ഡി. കമ്പയിലർ	1

മൂന്നു വർഷമാണ് സർവ്വേയുടെ കാലാവധി. ഇതനുസരിച്ച് ഒന്നാം വർഷ സർവ്വേ പൂർത്തിയാവുകയും രണ്ടാംവർഷ സർവ്വേ പുരോഗമിക്കുകയും ചെയ്യുന്നു. ഈ സർവ്വേ മുഖാന്തിരം ശേഖരിച്ച വിവരങ്ങൾ ഇന്ത്യൻ കൗൺസിൽ ഫോർ അഗ്രിക്കൾച്ചറൽ റിസേർച്ചിന് അയച്ചുകൊടുത്തു.

7. കാർഷികവിള പരിശോധന അസിസ്റ്റന്റ് മാനാജർ വില്ലേജ് റിക്കാർഡുകൾ തയ്യാറാക്കുന്നതിനുള്ള സാദൃശ്യത ആരായുന്നതിനുള്ള കമ്മിറ്റി:—
കാർഷികവിള പരിശോധന അസിസ്റ്റന്റ് മാനാജർ വില്ലേജ് റിക്കാർഡുകൾ തയ്യാറാക്കാമോയെന്നു പരിശോധിക്കുന്നതിനുവേണ്ടി റവന്യൂ സെക്രട്ടറി ചെയർമാനും കൃഷി, സുപ്രണ്ടൻ്റ് ഓഫീസർ, റവന്യൂ, വനം, സർവ്വേ, പ്ലാനിംഗ് തുടങ്ങി ഇതുമായി ബന്ധപ്പെട്ട വകുപ്പുകളിലെ വിഭാഗം മേധാവിമാർ അംഗങ്ങളായും ഉള്ള ഒരു കമ്മിറ്റി രൂപീകരിച്ചു. ഈ കമ്മിറ്റിയുടെ തീരുമാനപ്രകാരം പരികീർണ്ണ അസിസ്റ്റന്റ് മാനാജർ പത്തനംതിട്ട, എറണാകുളം, കണ്ണൂർ ജില്ലകളിൽനിന്നും ഓരോ ഇൻവെസ്റ്റിഗേറ്റർ യൂണിറ്റ് തിരഞ്ഞെടുത്ത് കൈവശക്കാണെ അസിസ്റ്റന്റ് മാനാജർ ഭൂമിയുടെ വിസ്തീർണ്ണവും മാതൃ വിവരങ്ങളും വിരിപ്പു കൃഷി സമയത്ത് ശേഖരിക്കുകയുണ്ടായി. തുടർന്ന് കോട്ടയം ജില്ലയിലെ “കുരോപ്പട” വില്ലേജിൽനിന്നും കൈവശക്കാണെൻ്റ് ഭൂമിയുടെ വിവരങ്ങൾ ശേഖരിച്ചുകൊണ്ടിരിക്കുന്നു.

1984-85 ലേയും 1985-86 ലേയും റി. ആർ. എസ്. സു. സർവ്വേയിൽ നിന്നും ശേഖരിച്ച വിവരങ്ങൾ അപഗ്രഥിച്ചുകൊണ്ടിരിക്കുന്നു. അപഗ്രഥിച്ചിട്ടുണ്ടോളം വിവരണങ്ങൾ താഴെ കൊടുക്കുന്നു.

1984-85

വിളയുടെ പേര്	കൃഷിചെയ്ത സ്ഥലത്തിൻ്റെ വിസ്തൃതി (ഹെക്ടറിൽ)	ഉല്പാദനം (മെട്രിക് ടൺ)
നെല്ല് } വിരിപ്പ് } മൂണ്ടകൻ } പുഞ്ച	318611	459027 (അരി)
	326812	539859
	84956	167050

1985-86

നെല്ല്—വിരിപ്പ്	279699	461992
-----------------	--------	--------

8. ജലസേചനസംഗ്രഹിതവിവരങ്ങളെക്കുറിച്ചും:—സംസ്ഥാനത്തെ കൃഷി കുവേണ്ടിയുള്ള ജലസേചനത്തിൻ്റെ സംഗ്രഹിതവിവരങ്ങളെക്കുറിച്ചും ശേഖരിക്കുന്നതിനുവേണ്ടി കേന്ദ്രഗവൺമെന്റിൻ്റെ പൂർണ്ണ സാമ്പത്തിക സഹായത്തോടുകൂടി 1980-ൽ രൂപീകൃതമായ സ്കീമാനിന്ത്. ജലസേചനസംബന്ധമായ അഡ്വോക്കേറ്റ് സർവ്വേകൾ നടത്തലാണ് ഇവിടെ പ്രധാന ജോലി. ജില്ലാതലത്തിൽ ചെറുകിട ജലസേചനത്തിൻ്റെ കൃഷി കുള്ള ഉപയോഗവും വിസ്തൃതിയും താമ തിരിച്ചുള്ള വിളകളുടെ വിസ്തൃതിയും മറ്റും അനുമാനിക്കുന്നതിനുവേണ്ടി ആയക്കെട്ടു വെരിഫിക്കേഷൻ

സർവ്വകലാ തിരുവനന്തപുരം, കൊല്ലം, കോട്ടയം, ഇടുക്കി എന്നീ ജില്ലകളിൽ നടത്തി അതിന്റെ റിപ്പോർട്ടുകൾ ഗവൺമെന്റിലേക്ക് ഇതിനകം സമർപ്പിച്ചിട്ടുണ്ട്.

കഴിഞ്ഞ സാമ്പത്തികവർഷത്തിൽ പുതുതായി കൃഷിക്കാരുടെ സ്വന്തം ചെലവിൽ നിർമ്മിച്ചിട്ടുള്ള ജലസേചന പദ്ധതികൾ ഉപയോഗിച്ച് കൃഷി ചെയ്യുന്ന സ്ഥലത്തിന്റെ വിസ്തൃതി, പദ്ധതിചെലവ്, ഉല്പാദന വർദ്ധന മുതലായ സ്ഥിതിവിവരക്കണക്കുകൾ ശേഖരിക്കുന്നതിനായി തിരുവനന്തപുരം ജില്ലയിൽ ഒരു പഠനം നടത്തുകയുണ്ടായി. പ്രസ്തുത പഠനത്തിനുവേണ്ടി തിരുവനന്തപുരം ജില്ലയിൽ 17 വില്ലേജുകളിൽ ഓരോ വാർഡുവീതം തിരഞ്ഞെടുത്തു. സ്ഥിതി വിവരക്കണക്കുകൾ ശേഖരിച്ചു. ശേഖരിച്ച വിവരങ്ങളുടെ അപഗ്രഥനം നടന്നുകൊണ്ടിരിക്കുന്നു.

9. കൃഷിചെലവ് സർവ്വേ:—റിപ്പോർട്ടുവർഷത്തിൽ, ജൂലായ് 1985 മുതൽ ജൂൺ 1986 കാലയളവിൽ നെല്ല്, തെങ്ങ്, കൂരുമുളക്, ഏത്തവാഴ എന്നീ വിളവുകളെ സംബന്ധിച്ച കൃഷിചെലവ് സർവ്വേ സംസ്ഥാനത്തെ 38 താലൂക്കുകളിൽ നടന്നുകൊണ്ടിരിക്കുന്നു. സംസ്ഥാനത്തെ മേൽപ്പറഞ്ഞ പ്രധാന വിളവുകളെ പരിപോഷിപ്പിക്കുന്നതിന് ആവശ്യമായ ആസൂത്രണം നടത്തുന്നതിനും ശാസ്ത്രീയവും വൈവിധ്യമാർന്നതുമായ കൃഷി മുറകൾ അവലംബിച്ച് കൃഷിചെലവ് വൈവിധ്യമാർന്നതുമായ കാർഷിക വിവേങ്ങടക്ക് താങ്ങുവിലയും തറവിലയും നിയന്ത്രിക്കുന്നതിനും തിന്നും ഓരോ വിളവിന്റെയും കൃഷിചെലവ് അറിയേണ്ടത് അത്യന്താപേക്ഷിതമാണ്.

1984-85 കാർഷികവർഷത്തിലെ കൃഷിചെലവ് സർവ്വേയുടെ ഓബുലേഷൻ നടന്നുകൊണ്ടിരിക്കുന്നു. 1983-84 കാലയളവിലേയും 1984-85 കാലയളവിലേയും വിളവുകളുടെ വിപണന മിച്ചത്തിനെക്കുറിച്ച് റിപ്പോർട്ട് തയ്യാറാക്കിക്കൊണ്ടിരിക്കുന്നു. കൃഷിചെലവ് സർവ്വേയുടെ നടത്തിപ്പിനായി ഹെഡ് ക്വാർട്ടേഴ്സിൽ ഒരു റിസർച്ച് അസിസ്റ്റന്റും, ഒരു യു.ഡി. കമ്പയിലും താലൂക്കുതലത്തിൽ വിവരം ശേഖരിക്കുന്നതിനായി 10 യു.ഡി. ഇൻവെസ്റ്റിഗേറ്റർമാരും 28 എൽ.ഡി. ഇൻവെസ്റ്റിഗേറ്റർമാരും നിയോഗിക്കപ്പെട്ടിരിക്കുന്നു. 4 യു.ഡി. ഇൻവെസ്റ്റിഗേറ്റർമാരെ ഹെഡ് ക്വാർട്ടേഴ്സിൽ കമ്പയിലർമാരായി തുടരാൻ അനുവദിച്ചിരുന്നു.

സർവ്വകലാക്കുവേണ്ടി തിരഞ്ഞെടുക്കപ്പെട്ട ഓരോ താലൂക്കിലും ഒരു ഇൻവെസ്റ്റിഗേറ്റർ പഠനവിഷയമാക്കേണ്ട വിളവുകളുടെ കൃഷിചെലവ് വിനൈപ്പറ്റി പഠനം നടത്തുന്നതിന് തിരഞ്ഞെടുക്കപ്പെട്ട നിലങ്ങളിൽ/പഠനുകളിൽ കൃഷിനടത്തുന്ന കർഷകരെ രണ്ടാഴ്ചയിൽ ഒരിക്കൽ സന്ദർശിച്ച് അതാതു പക്ഷങ്ങളിൽ നടത്തിയ കൃഷിമുറകളും അവയ്ക്ക് വേണ്ടിവരുന്ന അദ്ധ്വാനവും ചെലവും നിശ്ചയിക്കാനുള്ള രേഖപ്പെടുത്തുകയും ചെയ്തു. ഇപ്രകാരം റിപ്പോർട്ടു വർഷത്തെ വിരിപ്പ്, മുണ്ടകർ നെൽ കുറിച്ചുള്ള പഠനം പൂർത്തിയാക്കി. മറ്റു വിളവുകളെ പരിശോധിക്കുന്നതിന് താലൂക്കുതലത്തിൽ ഒരു അഡീഷണൽ സുപ്രണ്ടിന്റേയും ഇൻസ്പെക്ടറുടെയും ജില്ലാ തലത്തിൽ ജില്ലാ ആഫീസറുടെയും അധികാരപ്പെടുത്തിയിരിക്കുന്നു.

10. കാർഷികസെൻസസ് 1980-81—സെൻസസിന്റെ പ്രധാന ലക്ഷ്യങ്ങൾ:— (1) ഭൂപരിഷ്കരണനിയമം നടപ്പാക്കിയശേഷം ഭൂമി

യുടെ കൈവശാവകാശത്തിൽ വന്നിട്ടുള്ള മാറ്റങ്ങളും തന്മൂലം ഉണ്ടായ സാമൂഹ്യമാറ്റങ്ങളെപ്പറ്റിയും അപഗ്രഥിക്കുന്നതിനാവശ്യമായ വിവരങ്ങൾ ശേഖരിക്കുക.

(2) ഭൂവിനിയോഗം, കാർഷികവിളവുകളുടെ വിസ്തീർണ്ണം, ജലസേചന സൗകര്യം തുടങ്ങിയവയെ സംബന്ധിച്ചുള്ള വിവരങ്ങൾ ശേഖരിക്കുക.

(3) വിത്തും, വളം, കീടനാശിനികൾ തുടങ്ങി കാർഷികാവശ്യത്തിനുള്ള അവശ്യഘടകങ്ങളെ (Input) കുറിച്ച സമഗ്രമായ വിവരങ്ങൾ ശേഖരിക്കുക.

(4) കാർഷികാവശ്യങ്ങൾക്കുവേണ്ടി ഉപയോഗിക്കുന്ന ഉപകരണങ്ങൾ കന്നുകാലികൾ തുടങ്ങിയവയെപ്പറ്റിയും കാർഷിക വായ്പയുടെ ലഭ്യതയേയും കുറിച്ച് പ്രധാന വിവരങ്ങൾ ശേഖരിക്കുക, കൈവശഭൂമിയെക്കുറിച്ചുള്ള മുകളിൽ പ്രസ്താവിച്ചിട്ടുള്ള വിവരങ്ങൾ പൊതുവായും പട്ടികജാതി-പട്ടികവർഗ്ഗക്കാരെ സംബന്ധിച്ച് പ്രത്യേകമായും ശേഖരിക്കുന്നുണ്ട്.

പ്രവർത്തന പുരോഗതി:—സെൻസസ് പ്രധാനമായി രണ്ടു ഘട്ടങ്ങളായിട്ടാണ് നടന്നത്. റെയിൻ സെൻസസും നീവേശപര്യവേക്ഷണവും (Input survey) മെയിൻ സെൻസസ് പ്രകാരം ശേഖരിച്ച വിവരങ്ങളെ ആസ്പദമാക്കി തയ്യാറാക്കിയ ആറു പട്ടികകൾ കേന്ദ്രഗവൺമെന്റിന്റെ നിർദ്ദേശപ്രകാരമുള്ള ദേശാതികൾ ഉൾപ്പെടുത്തിക്കൊണ്ട് പട്ടിക ആറും വീണ്ടും കേന്ദ്രഗവൺമെന്റിന്റെ അംഗീകാരത്തിന് അയച്ചുകൊടുത്തിട്ടുണ്ട്. മെയിൻ സെൻസസ് പ്രകാരം പട്ടികജാതി-പട്ടികവർഗ്ഗക്കാരെ സംബന്ധിച്ചുള്ള വിവരങ്ങൾ അങ്ങിയ 6 പട്ടികകളും അയച്ചുകൊടുത്തിട്ടുണ്ട്. നീവേശപര്യവേക്ഷണ പ്രകാരം ശേഖരിച്ച വിവരങ്ങളുടെ അടിസ്ഥാനത്തിൽ ജില്ലാതല പട്ടികകൾ തയ്യാറാക്കിക്കഴിഞ്ഞു. സംസ്ഥാനതല പട്ടികകൾ ഒന്നും രണ്ടും കേന്ദ്രഗവൺമെന്റിന് അയച്ചുകൊടുത്തു. ബാക്കിയുള്ള സംസ്ഥാനതല പട്ടികകൾ തയ്യാറാക്കുന്ന ജോലി പുരോഗമിച്ചുകൊണ്ടിരിക്കുന്നു.

11. പെതു വില ശേഖരിക്കൽ പ്രവർത്തനങ്ങൾ:—ഈ വകുപ്പിലെ പ്രൈസസ് ജനറൽ വിഭാഗം താഴെപറയുന്ന ജോലികൾ തുടർന്നും നിർവ്വഹിച്ചുവരുന്നു.

(1) അവശ്യ സാധനങ്ങളുടെ ദൈനംദിന വില ഇടുകി, വയനാട്, പത്തനംതിട്ട, കസർകോട് ഇവ ഒഴിച്ചുള്ള എല്ലാ ജില്ലാ തലസ്ഥാനങ്ങളിൽനിന്നും ടൈംസ് മുഖേന ശേഖരിച്ച് ക്രോഡീകരിച്ച് അടുത്ത ദിവസംതന്നെ ഗവൺമെന്റിലേക്ക് അയയ്ക്കുന്നു.

(2) വിലയുടെ പ്രവണതയെ കണിക്കുന്ന പ്രതിമാസ റിപ്പോർട്ട് തയ്യാറാക്കി ഗവൺമെന്റിലേക്ക് അയയ്ക്കുന്നു.

(3) മാസംതോറുമുള്ള ഉപഭോക്തൃ വിലസൂചിക തയ്യാറാക്കുന്നു.

ഉപഭോക്തൃ വിലസൂചിക കണക്കാക്കുന്നതിലുള്ള അപകൃതകൾ പരിഹരിക്കുന്നതിന് നിയുക്തമായ കമ്മിറ്റിയുടെ ശുപാർശ അനുസരിച്ച് റേഷൻ സാധനങ്ങളുടെ ഓഫ്സെക്ട് സർവ്വേ നടത്തുന്നുണ്ട്. ഈ ആവശ്യത്തിന് 12 റെപ്രസെന്റേറ്റീവ് സൂപ്പർവൈസറി ഓഫീസർ തസ്തികകൾ സൃഷ്ടിക്കപ്പെടുമെന്നുണ്ട്. ആദ്യത്തെ സർവ്വേ 1980 ആഗസ്റ്റിൽ നടത്തുകയും

1980 ജൂലൈ മുതലുള്ള ഉപഭോക്തൃ വിലസൂചിക പ്രസ്തുത സർവ്വേയിൽനിന്ന് ലഭിച്ച വിവരങ്ങളുടെ അടിസ്ഥാനത്തിൽ കണക്കാക്കി വരികയും ചെയ്യുന്നു.

താഴെ പറയുന്ന 15 തിരഞ്ഞെടുക്കപ്പെട്ട കേന്ദ്രങ്ങളുടെ ഉപഭോക്തൃ വില സൂചിക തയ്യാറാക്കി പതിവുപോലെ ഗസറ്റിൽ വിജ്ഞാപനം ചെയ്തുവരുന്നു.

- | | |
|------------------|----------------|
| 1. തിരുവനന്തപുരം | 9. ചാലക്കുടി |
| 2. കൊല്ലം | 10. തൃശ്ശൂർ |
| 3. പുറമ്പലൂർ | 11. പാലക്കാട് |
| 4. ആലപ്പുഴ | 12. കോഴിക്കോട് |
| 5. കോട്ടയം | 13. മലപ്പുറം |
| 6. മൂണ്ടക്കയം | 14. മേപ്പാടി |
| 7. മൂന്നാർ | 15. കണ്ണൂർ |
| 8. എറണാകുളം | |

ഉപഭോക്തൃ വില സൂചിക കാണിക്കുന്ന സ്റ്റാറ്റിസ്റ്റിക്കൽ ബ്യൂറോയുടെ ഗുണഭോക്തൃക്കളായ പ്രധാനപ്പെട്ട സർക്കാർ, അർദ്ധ സർക്കാർ, പൊതുമേഖലാ സ്വകാര്യ സ്ഥാപനങ്ങൾക്കും വ്യക്തികൾക്കും നേരിട്ട് അയച്ചുകൊടുത്തുവരുന്നു.

ലേബർ ബ്യൂറോയ്ക്കുവേണ്ടി ആലപ്പുഴ, ആലുവാ, മൂണ്ടക്കയം എന്നിവിടങ്ങളിൽനിന്ന് 1960 അടിസ്ഥാനവർഷമായുള്ള വിലസൂചിക കണക്കാക്കുന്നതിനുള്ള വിലകൾ ശേഖരിച്ച് നൽകിവരുന്നു.

1960 അടിസ്ഥാന വർഷമാക്കി ലേബർ ബ്യൂറോ വ്യാവസായിക തൊഴിലാളികൾക്കുവേണ്ടി പ്രസിദ്ധം ചെയ്യുന്ന ഉപഭോക്തൃ വിലസൂചികയും 1960-61 അടിസ്ഥാനവർഷമായിട്ടുള്ള കർഷിക തൊഴിലാളികൾക്കുള്ള ഉപഭോക്തൃ വിലസൂചികയും ആവശ്യപ്പെടുന്ന മുറയ്ക്ക് സർക്കാർ, അർദ്ധ സർക്കാർ, പൊതു-സ്വകാര്യ മേഖലാ സ്ഥാപനങ്ങൾ, വ്യക്തികൾ എന്നിവർക്ക് അയച്ചുകൊടുത്തുവരുന്നു.

ആരോഗ്യ വകുപ്പിന്റെയും നാട്ടുചികിൽസാ വകുപ്പിന്റെയും ഹേ മിഡോ, ജയിൽ, ഇ. എസ്. ഐ. സാമൂഹ്യക്ഷേമം, മൃഗശാല തുടങ്ങിയ വകുപ്പുകളുടെയും ഉപയോഗത്തിനായി ഭക്ഷ്യ വസ്തുക്കളുടെയും മറ്റ് അത്യവശ്യ സാധനങ്ങളുടെയും കമ്പോളവില ഈ വർഷവും നാല് ത്രൈമാസികങ്ങളിൽ ശേഖരിച്ച് സർക്കാർ ആശുപത്രികളിലും മറ്റും സാധനങ്ങൾ എത്തിച്ചുകൊടുക്കുന്നതിനുള്ള ദർഘകാല സമ്പന്നമായ കരാറുകൾക്ക് അന്തിമ രൂപം കൊടുക്കാൻ ഘൽ കാണിച്ചിട്ടുള്ള വകുപ്പുകൾക്ക് നൽകുകയുണ്ടായി. ഈ വിലശേഖരണം ജാനുവരി, ഏപ്രിൽ, ജൂലായ്, ഒക്ടോബർ എന്നീ നാല് ത്രൈമാസികത്തിന്റെയും ആദ്യത്തെ വെള്ളിയാഴ്ച നടത്തപ്പെടുന്നു. പ്രസ്തുത വിവരങ്ങൾ സൂക്ഷ്മ പരിശോധനയ്ക്കുശേഷം ജില്ലാ മെഡിക്കൽ ഓഫീസർ, ജില്ലാ ഇൻറിജിനിയർ മെഡിക്കൽ ഓഫീസർ, ആരോഗ്യവകുപ്പ് ഡയറക്ടർ, നാട്ടുചികിൽസാ വകുപ്പ് ഡയറക്ടർ, മെഡിക്കൽ കോളേജുകൾ, ക്ഷയരോഗ ശുപത്രികൾ,

ഇ. എസ്. ഐ. ആശുപത്രികൾ, മൃഗസംരക്ഷണ വകുപ്പിന്റെ കീഴിലുള്ള കന്നുകാലി-കോഴി വളർത്തൽ കേന്ദ്രങ്ങൾ, കാഴ്ച ബംഗ്ലാവ് ഡയറക്ടർ, ജയിൽ ഇൻസ്പെക്ടർ ജനറൽ, പട്ടാള മേധാവികൾ തുടങ്ങിയവർക്ക് അയച്ചുകൊടുത്തുവരുന്നു. കൂടാതെ ബന്ധപ്പെട്ട വിവരങ്ങൾ എല്ലാ സാഹചര്യങ്ങൾക്കും വകുപ്പുകൾക്കും അവയുടെ ആവശ്യപ്രകാരം നൽകുകയും ചെയ്തുവരുന്നു.

12. വന വിഭവങ്ങളുടെ വില ശേഖരിക്കൽ:—18 ഇനം വനവിഭവങ്ങളുടെ വില കൊല്ലം, കോട്ടയം, എറണാകുളം, കോഴിക്കോട് എന്നീ കേന്ദ്രങ്ങളിൽ നിന്നും മാസംതോറും ശേഖരിച്ച് ഫോറസ്റ്റ് റിപ്പോർട്ടുമെന്റിലേക്ക് നൽകി വരുന്നത് റിപ്പോർട്ടുവർഷത്തിലും തുടർന്നും.

13. മാർക്കറ്റ് ഇൻലിജൻസ് മെച്ചപ്പെടുത്താനുള്ള പദ്ധതി:—കമ്പോളവില നിലവാരം, കമ്പോള വാപ് തുടങ്ങിയവയെപ്പറ്റിയുള്ള വിവരങ്ങൾ പ്രാഥമികോല്പാദകർക്ക് കൃത്യസമയത്ത് നൽകുകയെന്നതാണ് ഈ പദ്ധതിയുടെ പ്രധാന ഉദ്ദേശ്യം. സംസ്ഥാനത്തെ പ്രധാനപ്പെട്ട 37 വ്യാപാര കേന്ദ്രങ്ങളിൽ ഈ പദ്ധതി നിലവിലുണ്ട്.

ഈ പദ്ധതിയനുസരിച്ച് വില റിപ്പോർട്ടുചെയ്യുന്ന കേന്ദ്രങ്ങളുടെ പ്രവർത്തനത്തിന് അതാതു ജില്ലാ ഡിവിഷൻ ഡയറക്ടർമാരും, ഡിസ്ട്രിക്ട് ആഫീസർമാരും കോഴിക്കോട്ടും തിരുവനന്തപുരത്തുമുള്ള റണ്ട് റീജിയണൽ സ്റ്റാൻഡിംഗിംഗിൽ ആഫീസർമാരും മേൽനോട്ടം വഹിച്ചു വരുന്നു.

ഇടുക്കി, പത്തനംതിട്ട, വയനാട്, കാസർഗോഡ് എന്നിവ ഒഴിച്ചുള്ള എല്ലാ ജില്ലാ തലസ്ഥാനങ്ങളിലേയും വില ശേഖരണ പ്രവർത്തനം അതിനു വേണ്ടി മാത്രം നിയമിച്ചിട്ടുള്ള പ്രൈം ഇൻസ്പെക്ടർമാർ നിർവ്വഹിച്ചു വരുന്നു. കൂടാതെ ചങ്ങനാശ്ശേരി, കൊച്ചി എന്നീ കേന്ദ്രങ്ങളിൽ പ്രൈം ഇൻസ്പെക്ടർമാരാണ് ഈ ജേ.ലി നിർവ്വഹിച്ചുവരുന്നത്. എന്നാൽ കടയംകൽ, ഇരിങ്ങാലക്കുട, കൊടുങ്ങല്ലൂർ, കുന്നംകുളം, വളപ്പട്ടണം, എന്നിവിടങ്ങളിൽ 5 ഫുൾ ടൈം പ്രൈം റിപ്പോർട്ടർമാരും ബാക്കി കേന്ദ്രങ്ങളിൽ ജൂനിയർ സ്റ്റാൻഡിംഗിംഗിൽ ഇൻസ്പെക്ടർമാരോ ഇൻപ്രൈം സ്റ്റാൻഡിംഗിംഗിന്മേലോ ഈ കൃത്യനിർവ്വഹണത്തിൽ ഏർപ്പെട്ടിരിക്കുന്നു.

തിരുവനന്തപുരം മേഖലയിൽ 27 ഉം കോഴിക്കോട് മേഖലയിൽ 10 ഉം കേന്ദ്രങ്ങളിലെ കമ്പോള വിലനിലവാര ബുള്ളറ്ററിൽ തയ്യാറാക്കി ദിവസേന ആകാശവാണിയുടെ തിരുവനന്തപുരം, കോഴിക്കോട് നിലയങ്ങളിൽകൂടി ഗ്രാമരംഗത്തിലോ കർഷിക രംഗത്തിലോ ഉൾപ്പെടുത്തി പ്രക്ഷേപണം ചെയ്തുവരുന്നു.

14. പ്രതിവാര കമ്പോള നിലവാരാവലോകനം:—തിരഞ്ഞെടുക്കപ്പെട്ട കേന്ദ്രങ്ങളിലെ പ്രധാനപ്പെട്ട കാർഷിക വിഭവങ്ങളുടെ കമ്പോളനിലവാരാവലോകനം എല്ലാ ഞായറാഴ്ചയും വൈകുന്നേരം ആകാശവാണിയിലും മലയാളത്തിൽ പ്രക്ഷേപണം ചെയ്തുവരുന്നു.

15. അരിയുടെ തുറന്ന കമ്പോളവിലയെക്കുറിച്ചുള്ള പ്രതിദിന റിപ്പോർട്ട്:—എല്ലാ ജില്ലാ തലസ്ഥാനങ്ങളിലും നിലവിലുള്ള അരിയുടെ തുറന്ന കമ്പോള വിലയെ കുറിക്കുന്ന പ്രതിദിന റിപ്പോർട്ട് തയ്യാറാക്കി കേന്ദ്ര സർക്കാരിനും സംസ്ഥാന റവന്യൂ ബോർഡിലെ സിവിൽ സപ്ലൈസ്

അധികൃതർക്കും അയച്ചുവരുന്നു. ഇതു കൂടാതെ പാലക്കാട് കേന്ദ്രത്തിലെ അരിയുടെ തുറന്ന കമ്പോള വിലയെക്കുറിച്ചുള്ള പ്രതിവാദ റിപ്പോർട്ട് തയ്യാറാക്കി റിസർവ് ബാങ്കിന് നൽകിവരുന്നു. ഉപയോഗപ്പെട്ട പെരിയായി ഈ പദ്ധതി അനുസരിച്ച് മൊത്തവിലയെ സംബന്ധിക്കുന്ന ചില വിവരങ്ങളും കേന്ദ്രസംസ്ഥാന സാമ്പത്തികവകുപ്പിന് അയയ്ക്കുന്നതുസരണം ലഭ്യമാക്കിവരുന്നു. പ്രതിശീർഷവരുമാന ശരിയായി കണ്ടുപിടിക്കുന്നതിലേക്കായി എല്ലാ ജില്ലകളിലും ഓരോ റിസർച്ച് ഓഫീസർമാരുടെ സേവനം ഉപയോഗപ്പെടുത്തുന്നുണ്ട്.

16. കാർഷികധനസംബന്ധം (ഇന്റർഡിപ്ലോമിംഗ്) തയ്യാറാക്കൽ:—ഈ വകുപ്പ് തയ്യാറാക്കുന്ന സൂചികകളും അതിന്റെ പുരോഗതിയും ചുവടെ ചേർക്കുന്നു.

(1) കാർഷികോല്പന്നങ്ങളുടെ മൊത്തവില സൂചിക:—പ്രധാനപ്പെട്ട 17 കാർഷികോല്പന്നങ്ങളുടെ ഉല്പാദനത്തിനോടും സംസ്ഥാനത്തിന്റെ വിവിധ ഭാഗങ്ങളിലുള്ള കേന്ദ്രങ്ങളിൽനിന്ന് ശേഖരിക്കുന്ന മൊത്തവിലയെ അടിസ്ഥാനമാക്കി ഈ സൂചിക തയ്യാറാക്കിവരുന്നു. 1952-53 അടിസ്ഥാന വർഷമായി സ്വീകരിച്ച് മ.സംതോറും ഈ മൊത്തവില സൂചിക തയ്യാറാക്കി വരുന്നു.

(2) കാർഷിക വിഭവങ്ങളിൽനിന്നുള്ള വരുമാനവും അവയ്ക്കു വേണ്ടിവരുന്ന ചെലവുകളും തമ്മിലുള്ള താരതമ്യ പഠന സൂചിക:—അടിസ്ഥാന വർഷമായി സ്വീകരിച്ചിട്ടുള്ള 1952-53 കാലഘട്ടത്തിലെ കാർഷികരുടെ സാമ്പത്തിക നില, കാർഷികോല്പന്നങ്ങളുടെ വില, അവയ്ക്ക് വേണ്ടിവരുന്ന ചെലവുകൾ, ഗാർഹിക ചെലവുകൾ എല്ലാം കണക്കാക്കി അവയും കാർഷികരുടെ ഇപ്പോഴത്തെ സാമ്പത്തിക നിലയും തമ്മിലുള്ള താരതമ്യം ഈ സൂചിക കാണിക്കുന്നു. ഇതും ഒരു പ്രതിമാസ സൂചികയാണ്.

(3) കാർഷിക വേതന സൂചിക:—സംസ്ഥാനത്തെ തിരഞ്ഞെടുക്കപ്പെട്ടിട്ടുള്ള വിവിധ കേന്ദ്രങ്ങളിൽനിന്നും ശേഖരിക്കപ്പെട്ടിട്ടുള്ള കാർഷിക വേതനത്തിന്റെ കണക്ക് ഇൻഡ്യ ഗവൺമെന്റിന്റെ ഇക്കണോമിക്സ് ആൻഡ് സ്റ്റാറ്റിസ്റ്റിക്സ് അഡ്വൈസർക്ക് അയച്ചുകൊടുക്കുകയും അതാടൊപ്പംതന്നെ കേരള ഗസറ്റിൽ പ്രസിദ്ധപ്പെടുത്തുകയും ചെയ്തുവരുന്നു. കാർഷികത്തൊഴിലാളികളുടെയും വിശ്വദൂര തൊഴിലാളികളുടെയും പ്രതിമാസ വേതന സൂചിക 1952-53 അടിസ്ഥാന വർഷമായി സ്വീകരിച്ച് കൃത്യമായി തയ്യാറാക്കി ഇൻഡ്യ ഗവൺമെന്റിന് അയച്ചുകൊടുക്കുകയും ചെയ്യുന്നു.

(4) കാർഷിക മേഖലയെ സംബന്ധിച്ച ഏഴു സൂചികകൾ:—പ്രധാന കാർഷികോല്പന്നങ്ങളെ സംബന്ധിച്ച സൂചികകൾ (ഏരിയ അണ്ടർ ക്രോപ്പിംഗ്, പ്രൊഡക്ഷൻ, ഇൽഡ്, ക്രോപ്പിംഗ് പാറ്റേൺ ക്രോപ്പിംഗ് ഇൻറർസിറ്റി, നെറ്റ് ഏരിയ സോൺ, പ്രൊഡക്ഷൻവിറ്റി വരെയുള്ളത് തയ്യാറാക്കി കേന്ദ്ര ഗവൺമെന്റിന്റെ ഇക്കണോമിക്സ് അഡ്വൈസറുടെ ഓഫീസിലേക്ക് അയച്ചുകൊടുക്കുകയുണ്ടായി. 1977-78 മുതൽ 1979-80 മുതൽ 1982-83 വരെയുള്ള സൂചികകൾ തയ്യാറാക്കിയിട്ടുണ്ട്. ഇവയ്ക്കൊന്നും പുറമെ താഴെ പറയുന്ന ജോലികൾകൂടി ഈ വിഭാഗം നിർവ്വഹിച്ചുവരുന്നു.

(1) തൊണ്ടോടുകൂടിയ നാളികേരത്തിന്റെ ദൈവാരീക തോട്ടവില ശേഖരിച്ച് എറണാകുളത്തുള്ള നാളികേര വികസന ബോർഡ് ചെയർമാന് അയച്ചുവരുന്നു.

(2) 9 കാർഷിക വിഭവങ്ങളുടെ വാർഷിക ശരാശരി വില തിട്ടപ്പെടുത്തി ന്യൂഡൽഹിയിലുള്ള എക്കണോമിക്സ് ആൻഡ് സ്റ്റാറ്റിസ്റ്റിക്സ് അഡ്വൈസർക്ക് അയച്ചുകൊണ്ടിരിക്കുന്നു.

(3) കയറിന്റെ പ്രതിവാര വില തയ്യാറാക്കി എറണാകുളത്തുള്ള കയർബോർഡ് സെക്രട്ടറിയെ അറിയിച്ചുവരുന്നു.

(4) കയറിന്റെ തന്നെ പ്രതിമാസ വില നിലവാരം കേരള ഗസറ്റിൽ പ്രസിദ്ധപ്പെടുത്തുന്നതിനായി ഗവൺമെന്റ് പ്രസംസിലേക്ക് നൽകി വരുന്നു.

(5) കാർഷിക വിഭവങ്ങളുടെ വിലവിവരങ്ങൾ ആവശ്യപ്രകാരം പൊതുജനങ്ങൾക്ക് നൽകിവരുന്നു.

(6) കേന്ദ്രസർക്കാരിന്റെ കേന്ദ്രവ്യവസായ മന്ത്രാലയത്തിലെ എക്കണോമിക്സ് അഡ്വൈസർ പ്രസിദ്ധപ്പെടുത്തുവരുന്ന 1970-71 അടിസ്ഥാനവർഷമായിട്ടുള്ള ചൊത്ത വിലസൂചിക (എല്ലാ സാധനങ്ങളുടെയും) ആവശ്യപ്പെടുന്നതനുസരിച്ച് സർക്കാർ, അർദ്ധസർക്കാർ, പൊതു-സ്വകാര്യ മേഖലാ സ്ഥാപനങ്ങൾക്കും വ്യക്തികൾക്കും കരാറുകാർക്കും നൽകിവരുന്നു.

17. കാർഷിക വിഭവങ്ങളുടെ ചില്ലറവില ശേഖരിക്കൽ:—സംസ്ഥാനത്തെ എല്ലാ താലൂക്കുകളിൽനിന്നും പ്രധാനപ്പെട്ട 27 കാർഷിക വിഭവങ്ങളുടെ പ്രതിമാസ ചില്ലറ വില ശേഖരിച്ച് ഏകീകരിച്ച് കേരള ഗസറ്റിൽ 1975 നവംബർ മുതൽ പ്രസിദ്ധപ്പെടുത്തി വരുന്നത് തുടർന്നും നടത്തി വരുന്നു.

വില ശേഖരണത്തിനും മറ്റും ആവശ്യമുള്ള എല്ലാ ഫാറങ്ങളും മലയാളത്തിൽ പരിഭാഷപ്പെടുത്തി അച്ചടിച്ചു വിതരണം നടത്തുകയും ചെയ്തുവരുന്നു.

18. സംസ്ഥാന വരുമാന നിർണ്ണയിക്കൽ:—സംസ്ഥാന വരുമാന നിർണ്ണയ വിഭാഗം ഈ വർഷവും സംസ്ഥാനത്തിന്റെ ചൊത്തവരുമാന വിവിധ മേഖലകളിൽനിന്നും ശേഖരിച്ച് അവ രൂപപ്പെടുത്തി സംസ്ഥാനത്തിന്റെ വരുമാനം നിർണ്ണയിച്ചു. ഇതിനുപുറമെ ചൊത്ത വരുമാനത്തിൽ നിന്നും ആളാഹരി റവുമാനവും തിട്ടപ്പെടുത്തി വരുന്നുണ്ട്. വിവിധ സംസ്ഥാനങ്ങളിൽനിന്നും സംസ്ഥാനങ്ങളുടെ ചൊത്തവരുമാനവും ആളാഹരി വരുമാനവും വരുത്തി താരതമ്യ പഠനം നടത്തിവരുന്നു. ഈ പഠനം ഭാരതത്തിന്റെ വരുമാനയിനത്തിൽ കേരളത്തിന്റെ സംസ്ഥാനം നിർണ്ണയിക്കുന്നതിന് വളരെ അധികം സഹായിക്കുന്നുണ്ട്.

ഇതു കൂടതെ റീജിയണൽ അക്കൗണ്ട്സിനും ക്യാപ്പിറൽ ഫോർമേഷനും ആവശ്യമായ വിവിധ പട്ടികകൾ തയ്യാറാക്കുക, സ്വയംഭരണ സ്ഥാപനങ്ങളിലേയും ഗവൺമെന്റ് ഉടമയിലുള്ള കമ്പനികളിലേയും വാർഷിക കണക്ക് വിശദീകരണം ചെയ്യുക എന്നിവയും ചെയ്തുവരുന്നു. അതിനുപുറമെ സംസ്ഥാനത്തിന്റെ ബഡ്ജറ്റ് വിശദമായ പഠനത്തിന് വിധേയമാക്കി വരുന്നു.

റിപ്പോർട്ടുവർഷത്തിൽ 1980-81 മുതൽ 1983-84 വരെയുള്ള വരുമാന കണക്കുപരം ചുട്ടുതലായി ലഭിച്ച കണക്കുകളുടെ അടിസ്ഥാനത്തിൽ പുനർനിർണ്ണയം നടത്തി 1984-85-ലെ വാർഷിക വരുമാനത്തിന്റെ ശീഘ്രമായ കണക്കുകളും തയ്യാറാക്കിയിട്ടുണ്ട്. 1981-82 വർഷത്തിലെ വരുമാന നിർണ്ണയം കേന്ദ്ര സമിതിവിവര സംഘടനയുമായി (സി. എസ്. ഒ.) ചർച്ചചെയ്ത് പുനർനിർണ്ണയം ചെയ്തു.

1980-81 മുതൽ 1983-84 വരെയുള്ള വാർഷിക വരുമാനവും ആളോഹരി വരുമാനവും ജില്ലാടിസ്ഥാനത്തിലും തയ്യാറാക്കി. 1970-71 മുതൽ 1982-83 വരെയുള്ള മൊത്തവരുമാന (ജി. ഡി. പി.) പട്ടികകളും 1980-81 ലെ ഫാക്ടർ ഇൻകവും ആദ്യമായി തയ്യാറാക്കി. 1970-71 മുതലുള്ള സസംഗ്രഹത്തിന്റെ മൊത്തവരുമാനം, അറവുവരുമാനം, ഘടക വരുമാനം മറ്റ് സസംഗ്രഹങ്ങളിലേയും ഇൻഡ്യയിലേയും വരുമാന പട്ടികകൾ മുതലായവ ഉൾപ്പെടുത്തി ഒരു ലഘുലേഖ പ്രസിദ്ധപ്പെടുത്തി.

1980-81 മുതൽ 1984-85 വരെയുള്ള കേരള വാർഷിക വരുമാനവും ആളോഹരി വരുമാനവും ചുവടെ ചേർത്തിരിക്കുന്നു.

1980-81 മുതൽ 1984-85 വരെയുള്ള വാർഷിക വരുമാനവും

ആളോഹരി വരുമാനവും ഉൾപ്പെട്ട പട്ടിക

വർഷം.	തനതുവർഷ വിലകളിൽ		1970-71 ലെ വിലകളിൽ	
	മൊത്ത വരുമാനം (ലക്ഷം രൂപയിൽ)	ആളോഹരി വരുമാനം (രൂപയിൽ)	മൊത്ത വരുമാനം (ലക്ഷം രൂപയിൽ)	ആളോഹരി വരുമാനം (രൂപയിൽ)
1980-81	349887	1382	156958	620
1981-82	370470	1441	161824	629
1982-83	44172	1689	163605	633
1983-84	520341	1951	163380	620
1984-85	596529	2196	175115	645

19. ജനനമരണസമിതിവിവരം ശേഖരിക്കൽ:—ജനസംഖ്യാപഠന

വിഭാഗം സസംഗ്രഹമാട്ടാകെയുള്ള ജനനമരണസമിതി വിവരങ്ങൾ ശേഖരിച്ച് റിപ്പോർട്ട് തയ്യാറാക്കി പ്രസിദ്ധീകരിക്കുന്ന പതിവ് റിപ്പോർട്ട് വർഷവും തുടരുന്നു. സിവിൽ രജിസ്ട്രേഷൻ, മോഡൽ രജിസ്ട്രേഷൻ, പട്ടണപ്രദേശത്തെ സമീരതാമസക്കാരുടെ ജനനമരണനിരക്കിൻമേലുള്ള പഠനം, മരണകാരണങ്ങൾ വ്യക്തമാക്കുന്നതിന് ജനനമരണനിരക്കിൻമേലുള്ള സർട്ടിഫിക്കറ്റിൻമേലുള്ള പഠനം, എന്നീ പദ്ധതികളാണ് നടപ്പുവർഷത്തിലും മുൻവർഷത്തെപ്പോലെ തുടർന്നുകൊണ്ട് പോരുന്നത്. ജനനമരണ നിരക്കും മരണകാരണങ്ങളും അറിയുന്നതിനുവേണ്ടിയാണ് ഈ പദ്ധതികൾ നടത്തുന്നത്.

പട്ടണപ്രദേശത്തെ സമീരതാമസക്കാരുടെ ജനനമരണക്കണക്ക് എടുക്കുന്നതിനുവേണ്ടി സസംഗ്രഹത്തെ മൂന്ന് കോർപ്പറേഷനുകളിലും മൂപ്പത് മുനിസിപ്പാലിറ്റികളിലും ഗുരുവായൂർ റൂൺഷിപ്പിലും ഓരോ യു. ഡി. കമ്പയിലുമൊരേ നിയമിച്ചിട്ടുണ്ട്. ഇതുകൂടാതെ മരണകാരണങ്ങൾ വ്യക്തമാക്കുന്ന മെഡിക്കലാഫീസറുടെ സർട്ടിഫിക്കറ്റിൻമേലുള്ള

പഠനത്തിനായി മൂന്നു കോർപ്പറേഷനുകളിലും കൊല്ലം, ആലപ്പുഴ എന്നീ മുനിസിപ്പാലിറ്റികളിലും കൃഷി അഞ്ചു ഡപ്യൂട്ടി ഹെൽത്ത് ഓഫീസർമാരെയും അഞ്ച് റിസർച്ച് അസിസ്റ്റന്റുമാരെയും അഞ്ച് ഏ.ൽ.ഡി. കമ്പയിലർമാരെയും നിയമിച്ചിട്ടുണ്ട്. ഈ പഠനത്തിന്റെ 1983 ലെ വാർഷിക റിപ്പോർട്ട് പൂർത്തിയാക്കി.

സിവിൽ രജിസ്ട്രേഷൻ:—1969-ലെ ജനനമരണ രജിസ്ട്രേഷൻ ആക്ട് അനുസരിച്ചു പഞ്ചായത്ത്, മുനിസിപ്പാലിറ്റി, കോർപ്പറേഷൻ എന്നീ ആഫീസുകളിൽ നിയമിച്ചിട്ടുള്ള രജിസ്ട്രാർമാരാണ് ജനന മരണങ്ങൾ രജിസ്റ്റർ ചെയ്യുന്നത്. ഓരോ മാസവും ജനനമരണങ്ങൾ ഉൾക്കൊള്ളുന്ന ഒരു പ്രതിമാസ റിപ്പോർട്ട് രജിസ്ട്രാർ ജനറലിന് അയയ്ക്കുന്നുണ്ട്. താഴെ കൊടുത്തിരിക്കുന്ന പട്ടികയിൽനിന്നും 1979 മുതൽ 1981 വരെ രജിസ്ട്രാർ ചെയ്യപ്പെട്ടിട്ടുള്ള ജനനമരണങ്ങളുടെ നിരക്കുകൾ മനസ്സിലാക്കാം.

	1979		1980		1981	
	ജനന നിരക്ക്	മരണ നിരക്ക്	ജനന നിരക്ക്	മരണ നിരക്ക്	ജനന നിരക്ക്	മരണ നിരക്ക്
സംസ്ഥാനം	21.88	4.89	21.64	4.80	21.64	4.84
പട്ടണപ്രദേശം	58.26	10.14	60.12	9.87	59.29	10.21
ഗ്രാമപ്രദേശം	16.27	4.08	15.67	4.01	15.93	4.03

പട്ടണപ്രദേശങ്ങളിലെ സ്ഥിരതാമസക്കാരുടെ ജനനമരണങ്ങൾ അറിയുന്നതിനുവേണ്ടി നഷ്ടപ്പെട്ട പട്ടണപ്രദേശങ്ങളിൽ സർവ്വേ ചെയ്ത് വർഷം തിരുവനന്തപുരം, കൊച്ചി, കോഴിക്കോട് എന്നീ കോർപ്പറേഷനുകളിലും 30 മുനിസിപ്പാലിറ്റികളിലും ഗുരുവായൂർ സബ്സിപ്പിയലിൽ, തിരഞ്ഞെടുക്കപ്പെട്ട വാർഡുകളിലെ വിദ്യുത സമ്പർക്കിച്ച് രജിസ്ട്രാർ ചെയ്തതും അല്ലാത്തതുമായ ജനനമരണങ്ങളെക്കുറിച്ചുള്ള വിവരങ്ങൾ ശേഖരിച്ച് അവയുടെ അസിസ്റ്റന്റുമാരായി യഥാർത്ഥ ജനനമരണനിരക്കുകൾ കണക്കാക്കുകയും ചെയ്യുന്ന 1983-ലെ റിപ്പോർട്ട് പ്രസിദ്ധീകരണത്തിന് തയ്യാറാക്കിക്കൊണ്ടിരിക്കുന്നു.

സാമ്പിൾ രജിസ്ട്രേഷൻ പദ്ധതി:—ഗ്രാമപ്രദേശങ്ങളിൽ സിവിൽ രജിസ്ട്രേഷനിൽ ഉണ്ടാകുന്ന അപാകതകൾ നിമിത്തം കൃത്യവും വിശ്വസനീയവുമായ പ്രതിവർഷ ജനസംഖ്യാവർദ്ധനവു കണക്കുകൾ ലഭ്യമാക്കാതെ വന്ന സാഹചര്യത്തിൽ ഭാരത രജിസ്ട്രാർ ജനറൽ ഒരു പൊതു നിർദ്ദേശമാനുവലിന്റെ അസിസ്റ്റന്റുമാരായി ആവിഷ്കരിച്ച് ഭാരതമാതൃക നൽകിക്കിവരുന്ന ഒരു പദ്ധതിയാണിത്. റിപ്പോർട്ടുവർഷത്തിൽ കേരളത്തിലെ 150 തിരഞ്ഞെടുക്കപ്പെട്ട ഗ്രാമങ്ങളിൽനിന്നും ഏകദേശം 10000 കൃത്യമായും ജനനങ്ങളെയും മരണങ്ങളെയും പഠിയ്ക്കുന്ന മാസാന്ത്യ ശൈത്യകാല റിപ്പോർട്ടുകൾ അയച്ചുതരികയും അവയുടെ സംക്ഷേപം ഭാരത രജിസ്ട്രാർ ജനറലിന് അയച്ചുകൊടുക്കുകയും ഉണ്ടായി. 39-ാമത് അർദ്ധവാർഷിക സർവ്വേയുടെയും 40-ാമത്തെ സർവ്വേയുടെയും ഫലങ്ങൾ ഭാരത രജിസ്ട്രാർ ജനറലിന് അയച്ചുകൊടുത്തു. 1981-ലെ റിപ്പോർട്ട് തയ്യാറാക്കിക്കൊണ്ടിരിക്കുന്നു. കൂടാതെ സംസ്ഥാനത്തൊട്ടാകെ 32 സാമ്പിളുകളിൽ ഒരു

ഊർജ്ജിതാനേഷണ പരിപാടി ഉയർന്ന ഉദ്യോഗസ്ഥൻമാരെക്കൊണ്ട് നടത്തിക്കുകയും അതിലൂടെ 51 ജനങ്ങളും 10 മരങ്ങളും പുതിയതായി കണ്ടുപിടിക്കുകയും ചെയ്തു.

ഈ വർഷം സാമ്പിൾ രജിസ്ട്രേഷൻ പദ്ധതിയുമായി ബന്ധപ്പെട്ട ഉദ്യോഗസ്ഥൻമാർക്കുവേണ്ടി നടത്തപ്പെട്ട റിജിയണൽ വർക്ഷോപ്പ് ഈ ഡിപ്പാർട്ട്മെന്റ് മുൻകൈ എടുത്ത് 1985 മെയ് 24, 25 തീയതികളിൽ തിരുവനന്തപുരത്തുവെച്ച് നടത്തുകയുണ്ടായി. കേരളം, ആന്ധ്രം, തമിഴ് നാട്, കർണ്ണാടകം, ലക്ഷദ്വീപ് എന്നിവിടങ്ങളിലെ ബന്ധപ്പെട്ട ഉദ്യോഗസ്ഥൻമാരും ഭാരത രജിസ്ട്രാർ ജനറലും ഇതിൽ പങ്കെടുത്തു.

1982-ലെ വാർഷിക റിപ്പോർട്ട് പ്രസിദ്ധീകരിച്ചു. 1983-ലെ റിപ്പോർട്ട് തയ്യാറാക്കിക്കഴിഞ്ഞിരിക്കുന്നു.

20. വ്യാവസായികസംഗീതിവിവരക്കണക്കു ശേഖരിക്കൽ:—സാമ്പത്തികവികസന പഠനത്തിന്റെ നെടുംതൂണാണ് വ്യാവസായിക വികസന പഠനം. സാമ്പത്തികവികസനത്തിന്റെ അവിഭാജ്യഘടകമായ വ്യവസായ മേഖലയുടെ ക്രമാനുഗത വികാസത്തേയും അതിന്റെ തോത്, മാതൃക, വേഗത എന്നിവ തിട്ടപ്പെടുത്താനാവശ്യമായ വിവരങ്ങൾ ശേഖരിക്കുകയും ചെയ്യുന്ന തന്ത്രപ്രധാനമായ ഒന്നാണ് വ്യാവസായിക സംഗീതി വിവര വിഭാഗം.

സംഘടിത വ്യാവസായിക മേഖലയിലെ മുടക്കുമുതൽ, വായ്പകൾ, പണിയെടുത്ത മൊത്തം തൊഴിലാളികൾ, ജീവനക്കാർ, അവരുടെ വേതനം അസംസ്കൃത സാധനങ്ങളുടെ ഉപഭോഗം, ആകെ വ്യാവസായിക ഉൽപാദന മൂല്യം, അററുമൂല്യം എന്നീ വിശദാംശങ്ങളെക്കുറിച്ചുള്ള പഠനങ്ങളാണ് ഈ വിഭാഗം നടത്തുന്നത്.

ഈ വ്യാവസായിക സംഗീതിഗണിത വിഭാഗത്തിന് ആവശ്യമുള്ള പട്ടികകൾ നാഷണൽ സാമ്പിൾ സർവ്വേ ഓർഗനൈസേഷൻ അയച്ചുതരുന്നു. അത് പരിശോധിച്ച് സാരണിയം ചെയ്ത് ഈ വിഭാഗം റിപ്പോർട്ട് തയ്യാറാക്കുന്നു.

ഈ റിപ്പോർട്ട് വർഷത്തിൽ 1979-80-ലെ റിപ്പോർട്ട് തയ്യാറാക്കി. 1980-81, 1981-82 എന്നീ വർഷങ്ങളിലെ റിപ്പോർട്ട് തയ്യാറാക്കുന്നതിനു വേണ്ടിയുള്ള നടപടികൾ സ്വീകരിച്ചു. സംസ്ഥാനവരുമാന നിർണ്ണയ വിഭാഗത്തിനും മറ്റും ആവശ്യമുള്ള വിവരങ്ങൾ ഈ സെക്ഷനിൽനിന്നും വർഷംതോറും നൽകാറുണ്ട്.

ഈ വിഭാഗത്തിൽ ഒരു അസിസ്റ്റന്റ് ഡയറക്ടറും ഒരു റിസർച്ച് അസിസ്റ്റന്റും ഒരു യു. ഡി. കമ്പയിലും മൂന്ന് എൽ. ഡി. കമ്പയിലേഴ്സും നിലവിലുണ്ട്.

കയററുമതി ഇറക്കുമതി:—കൊച്ചി തുറമുഖംവഴി വിദേശരാജ്യങ്ങളുമായി നടത്തുന്ന കയററുമതി ഇറക്കുമതിയുടെ ദൈനംദിന സംഗീതിവിവര കണക്കുകൾ കസ്റ്റംസ് കളക്ടർ ഓഫീസിൽനിന്ന് ശേഖരിച്ച് ക്രോഡീകരിച്ച് വാർഷിക റിപ്പോർട്ടുകളായി പ്രസിദ്ധപ്പെടുത്തുന്നു. സുപന വർഷം 1984-85-ൽ കേരളത്തിലുണ്ടായ കടൽമാർഗ്ഗ കയററുമതി ഇറക്കുമതിയെക്കുറിച്ചുള്ള വിവരങ്ങൾ സമാഹരിച്ച് പ്രസിദ്ധീകരിച്ചു. കേരളത്തിന്റെ സാമ്പത്തിക സംഗീതി അറിയുന്നതിനും മെച്ചപ്പെടുത്തുന്നതിനുമുള്ള അളവുകോലാണ് ഈ സംഗീതിവിവരക്കണക്കുകൾ.

വ്യവസായ ഉൽപന്ന സൂചിക:—വ്യവസായ രംഗത്തെ വികസനം കണക്കാക്കാൻ വ്യവസായ ഉൽപന്ന സൂചിക സഹായിക്കുന്നു. കേരള സർക്കാർ 24-7-1975-ൽ നൽകിയ സൂചന 280/75/പി.എൽ.ഡി. പ്രകാരമാണ് ഈ സൂചിക തയ്യാറാക്കാൻ തുടങ്ങിയത്. ഈ പദ്ധതിയുടെ പ്രധാന ഉദ്ദേശ്യം ത്രൈമാസിക വാർഷിക ഉൽപന്ന സൂചിക റിപ്പോർട്ടുകൾ തയ്യാറാക്കി പ്രസിദ്ധീകരിക്കുക എന്നതാണ്. സൂചനാവാർഷം 30.6.1983, 30.9.1983, 31.12.1983, 31.3.1984 എന്നീ കാലയളവിലെ ത്രൈമാസിക റിപ്പോർട്ടുകളും 1983-84 വാർഷിക റിപ്പോർട്ടും പ്രസിദ്ധീകരിച്ചു. 30.6.1984, 30.9.1984, 31.12.1984 എന്നീ ത്രൈമാസിക റിപ്പോർട്ടുകളുടെ സൂചിക തയ്യാറാക്കി. സെപ്റ്റംബർ സ്മാർഗിസ്മാറിക്ക് ഓർഗനൈസേഷനാണ് ഈ സൂചിക തയ്യാറാക്കാനുള്ള മാർഗ്ഗനിർദ്ദേശം നൽകിക്കൊണ്ടിരിക്കുന്നത്.

21. തൊഴിൽസംഗീതിവിവരക്കണക്ക് ശേഖരിക്കൽ:—തൊഴിൽ സംഗീതിവിവരക്കണക്കു വിഭാഗം 1985-86-ൽ തയ്യാറാക്കിയിട്ടുള്ള പ്രധാനപ്പെട്ട വിവരങ്ങളുടെ ചുരുക്കം താഴെ കൊടുക്കുന്നു.

1948-ലെ ഫാക്ടറി നിയമപ്രകാരം 1983-ൽ രജിസ്ട്രാർ ചെയ്ത ഫാക്ടറികളിൽനിന്നുള്ള വാർഷിക കണക്കു പത്രികകളും അവയെ സംബന്ധിച്ചുള്ള മറ്റു വിവരങ്ങളും സൂക്ഷ്മപരിശോധനയ്ക്കുശേഷം സമാഹരിച്ച് വാർഷിക റിപ്പോർട്ടും ബന്ധപ്പെട്ട സ്റ്റേറ്റ് ഓഫീസുകളും തയ്യാറാക്കി സിലയിലെ ലേബർ ബ്യൂറോയ്ക്ക് അയച്ചുകൊടുത്തു.

1936-ലെ വേതനം നൽകുന്ന നിയമനൂസരിച്ച് 1983-ൽ പ്രതിമാസം 1600 രൂപയ്ക്ക് താഴെ വരുമാനമുള്ള തൊഴിലാളികൾക്ക് ലഭിക്കുന്ന വേതനത്തിന്റെയും അവരിൽനിന്നും ഈടാക്കുന്ന തുകയുടേയും വിശദമായ വിവരങ്ങൾ ഫാക്ടറി ബോയിലർ ഡയറക്ടറിൽനിന്നും ശേഖരിച്ച് സൂക്ഷ്മപരിശോധനയ്ക്കുശേഷം പട്ടികകൾ, വാർഷിക സ്റ്റേറ്റ് ഓഫീസുകൾ തുടങ്ങിയവ തയ്യാറാക്കി ലേബർ ബ്യൂറോയ്ക്ക് അയച്ചുകൊടുത്തു.

ജില്ലാ ലേബർ ഓഫീസർമാർ ശേഖരിച്ച് അയച്ചുതരുന്ന വിവരങ്ങളുടെ അടിസ്ഥാനത്തിൽ കേരളത്തിലെ ഫാക്ടറികളിലും തോട്ടങ്ങളിലും മറ്റ് സ്ഥാപനങ്ങളിലും ഉണ്ടായിട്ടുള്ള പണിമുടക്ക്, ലോക്കൗട്ട്, ഘോഷർ ലേഓഫ്, പിരിച്ചുവിടൽ, ചെലരാവോ എന്നിവയെ സംബന്ധിച്ചുള്ള വിശദവിവരങ്ങൾ ഉൾക്കൊള്ളിച്ചു പ്രതിമാസ റിപ്പോർട്ടുകൾ തയ്യാറാക്കി ലേബർ ബ്യൂറോയ്ക്ക് അയച്ചുകൊടുത്തു.

1961-ലെ പ്രസവാനുകൂല്യ നിയമപ്രകാരം ഫാക്ടറികളിലേയും തോട്ടങ്ങളിലേയും സ്മാർഗി തൊഴിലാളികൾക്ക് കൊടുത്തിട്ടുള്ള ആനുകൂല്യങ്ങളെ സംബന്ധിച്ചുള്ള വാർഷിക റിപ്പോർട്ട് (1984) ബന്ധപ്പെട്ട ഓഫീസുകളിൽനിന്നും വരുത്തി സാമൂഹ്യസംഗീതിവിവരപട്ടികയും റിപ്പോർട്ടും തയ്യാറാക്കി ലേബർ ബ്യൂറോയ്ക്ക് അയച്ചുകൊടുത്തു.

1948-ലെ ഫാക്ടറി നിയമപ്രകാരം രജിസ്ട്രാർ ചെയ്ത ഫാക്ടറികൾ 1984 ലേക്ക് ഫാക്ടറി ബോയിലർ ഡയറക്ടർക്ക് സമർപ്പിച്ച വാർഷിക കണക്ക് പത്രികകളുടെ അടിസ്ഥാനത്തിൽ സംഗീതിവിവരപട്ടികകൾ സിലയിലെ ലേബർ ബ്യൂറോയ്ക്ക് അയച്ചുകൊടുക്കുവാൻ തയ്യാറായി കൊണ്ടിരിക്കുന്നു.

1948-ലെ ഫാക്ടറി നിയമപ്രകാരം ലഭിക്കുന്ന വാർഷിക കണക്ക് പത്രികകളെ ആധാരമാക്കി ജില്ലതിരിച്ച് തയ്യാറാക്കിയ സ്ഥിതിവിവര പത്രികകൾ 1983-ലേയും 1984 (പ്രൊവിഷണൽ) ലേയും സ.സംഗ്രഹ ആസൂത്രണ ബോർഡിന്റെ ആവശ്യത്തിലേക്കായി അയച്ചുകൊടുത്തു. ഫാക്ടറി ബോയിലേഷൻ ഡയറക്ടറേറ്റിന്റെ ആഭിമുഖ്യത്തിൽ എറണാകുളത്തും, പരിസരത്തും ഉള്ള ഫാക്ടറികളിൽ പ്രവർത്തിക്കുന്ന ബെന്യപ്പെട്ട ഉദ്യോഗസ്ഥന്മാർക്കുവേണ്ടി ഒരു പരിശീലന ക്ലാസ് എറണാകുളത്തുവച്ച് 1985 ജൂൺ മാസത്തിൽ നടത്തുകയുണ്ടായി. ഈ വകുപ്പിലെ ജോയിന്റ് ഡയറക്ടറും റിസർച്ച് ഓഫീസറും പ്രസ്തുത പരിശീലന ക്ലാസിൽ പ്രമുഖ പങ്കു വഹിച്ചു.

22. മാനവശക്തി വിഭവപഠനങ്ങൾ:—ആസൂത്രണത്തിനാവശ്യമായ സാങ്കേതിക പരിജ്ഞാനം സിദ്ധിച്ചിട്ടുള്ളവരേയും മറ്റുള്ളവരേയും സംബന്ധിച്ചുള്ള വിവിധ സ്ഥിതിവിവരക്കണക്കുകൾ ലഭ്യമാക്കുകയും ബെന്യപ്പെട്ട ത്വരകളിൽ ആവശ്യമായ പഠനം നടത്തി റിപ്പോർട്ടുകൾ തയ്യാറാക്കുകയുമാണ് ഈ വിഭാഗത്തിന്റെ പ്രധാന ജോലി. ഈ വിഭാഗത്തിൽ ഒരു ജോയിന്റ് ഡയറക്ടർ, ഒരു അസിസ്റ്റന്റ് ഡയറക്ടർ, രണ്ട് റിസർച്ച് ഓഫീസർമാർ, ഒരു റിസർച്ച് അസിസ്റ്റന്റ്, രണ്ട് കമ്പയിലർമാർ എന്നിവർ ജോലി ചെയ്തുവരുന്നു. ഇവർക്കു പുറമേ ഏഴ് മാർപവർ ഓഫീസർമാർ, കൃഷി, മൽസ്യബന്ധനം, വ്യവസായവും വാണിജ്യവും, ആരോഗ്യസേവനം, സാങ്കേതിക വിദ്യാഭ്യാസം, തൊഴിൽ പരിശീലനം, പൊതുമരാമത്ത് എന്നീ വകുപ്പുകളിലായി ജോലി ചെയ്തുവരുന്നു.

റിപ്പോർട്ടുവർഷത്തിൽ ഈ വിഭാഗത്തിന്റെ പ്രധാന പ്രവർത്തനങ്ങൾ താഴെ ചേർക്കുന്നു. മുൻ വർഷത്തിൽ തുടങ്ങിവെച്ച പഠനങ്ങൾ പ്രസ്തുത വർഷത്തിൽ പൂർത്തിയാക്കിയിട്ടുണ്ട്.

1. മാനവശക്തിയുടെ വസ്തുത വിവരണം 1984.
2. കേരളത്തിലെ ബാങ്കിംഗ് മേഖലയിലെ ആറാം പദയതി കാലയളവിൽ ഉളവാക്കിയ തൊഴിൽ വർദ്ധനവിനെക്കുറിച്ചുള്ള പഠനം.
3. കേരളത്തിലെ തോട്ടം തൊഴിലാളികളെ സംബന്ധിച്ചുള്ള പഠനം.
4. കേരളത്തിലെ നഗരപ്രദേശങ്ങളിലും ഗ്രാമപ്രദേശങ്ങളിലും വിവിധ രീതിയിലുള്ള ചികിൽസാപരമായ തൊഴിലിൽ ഏർപ്പെട്ടിരിക്കുന്നവരെക്കുറിച്ചുള്ള പഠനം.
5. മൽസ്യബന്ധന പരിശീലന കേന്ദ്രങ്ങളുടെ പ്രവർത്തനവും ടി കേന്ദ്രങ്ങളിൽ പരിശീലനം സിദ്ധിച്ച മൽസ്യത്തൊഴിലാളികളുടെ വിനിയോഗത്തെപ്പറ്റി ഒരു പഠനം.
6. കേരളത്തിലെ വനിതാ പോളിടെക്നിക്കുകളിൽനിന്നും ഡിപ്ലോമ നേടിയവരുടെ തൊഴിലവസരത്തെപ്പറ്റിയുള്ള പഠനം.

പട്ടികജാതി പട്ടികവർഗ്ഗത്തിൽപ്പെട്ട തൊഴിൽ സംരംഭകർ നടത്തുന്ന വ്യവസായ യൂണിറ്റുകളെക്കുറിച്ചുള്ള പഠനം പൂർത്തിയാക്കി റിപ്പോർട്ട് തയ്യാറാക്കി. നടന്നുവരുന്ന പഠനങ്ങൾ.

1. കേരളത്തിലെ പൊതുമേഖലാ സ്ഥാപനങ്ങളിൽ ഉളവാക്കിയ തൊഴിൽ വർദ്ധനവിനെക്കുറിച്ചുള്ള പഠനം.

2. വ്യവസായ സംരംഭകരുടെ വികസനത്തിനും പരിശീലനത്തിനും വേണ്ടി നടപ്പാക്കിയ പദ്ധതി, അവരിൽ ഉള്ളവരക്കിടയിൽ പ്രത്യേകമായ പരിഗണനയുള്ള പഠനം.

3. കേരളത്തിലെ എൻജിനീയറിംഗ് കോളേജുകളിലും പോളിടെക്നിക്കുകളിലും പഠനം പാഴാക്കിയ പട്ടികജാതി, പട്ടികവർഗ്ഗത്തിൽ പെട്ടവരെ സംബന്ധിച്ചുള്ള പഠനം.

4. ആരോഗ്യവകുപ്പിൽ ആരം പദ്ധതികൾക്കുപുറകെ നടപ്പിലാക്കിയ ഇരുപതിനാലുവർഷത്തിൽ മുൻതൂക്കം കൊടുത്തുകൊണ്ടുള്ള പ്രവർത്തനങ്ങളിൽ സംജാതമായ തൊഴിൽവർദ്ധനവിനെപ്പറ്റിയുള്ള പഠനം.

5. കൃഷി, ഷീറ്റ് വ്യവസായം, എൻജിനീയറിംഗ്, മൃഗസംരക്ഷണം എന്നീ മേഖലയിൽ സ്വയംതൊഴിലിൽ ഏർപ്പെട്ടിരിക്കുന്നവരുടെ ഉദ്യമങ്ങളെ പറ്റിയുള്ള പഠനം.

പട്ടികജാതി/പട്ടികവർഗ്ഗ/മറ്റു പിന്നോക്ക വിഭാഗത്തിൽപ്പെട്ടവരുടെ ഉന്നമനത്തിനുവേണ്ടിയുള്ള ശ്രദ്ധ പതിക്കൽ സംബന്ധിച്ച പട്ടികജാതി/പട്ടികവർഗ്ഗത്തിൽപ്പെട്ട സാങ്കേതിക പരിശീലനം ലഭിച്ചവരെ സംബന്ധിക്കുന്ന താഴെ പറയുന്ന പഠനങ്ങൾ നടപ്പുവർഷത്തിൽ പ്രസിദ്ധീകരിക്കുവാൻ ശ്രമിക്കുന്നു.

1. കേരളത്തിലെ പട്ടികജാതി/പട്ടികവർഗ്ഗത്തിൽപ്പെട്ട തൊഴിൽ സംരംഭകർ നടത്തുന്ന വ്യവസായ യൂണിറ്റുകളെക്കുറിച്ചുള്ള പഠനം.

2. എൻജിനീയറിംഗ് കോളേജുകളിലും പോളിടെക്നിക്കുകളിലും പഠനം പാഴാക്കിയ പട്ടികജാതി പട്ടികവർഗ്ഗത്തിൽപ്പെട്ടവരെ സംബന്ധിച്ചുള്ള പഠനം.

ഓരോ മാസത്തിലും ചെയ്യുന്ന ജോലിയെപ്പറ്റിയുള്ള പുരോഗതി അവലോകനം ചെയ്യുന്നതിനായി മാൻപവർ ഓഫീസർമാരുടെയും യൂണിറ്റിലെ ഉദ്യോഗസ്ഥന്മാരുടെയും സമ്മേളനം എല്ലാ മാസവും ആദ്യ പക്ഷത്തിൽ കൂടുകയും അതിന്റെ മിനിറ്റ്സ് അതാതു വകുപ്പ് മേധാവികൾക്ക് അയച്ചുകൊടുക്കുകയും ചെയ്തുവരുന്നു.

23. വേനനിർമ്മാണവും വേതനഘടനാ സർവ്വേയും:—സാമ്പത്തിക സ്ഥിതിവിവരക്കണക്കു വകുപ്പിലെ വേനവും വേതനഘടന സർവ്വേയും വിഭാഗത്തിന്റെ പ്രധാന ജോലി വേനനിർമ്മാണ പ്രവർത്തനങ്ങളെക്കുറിച്ചും, കെട്ടിട നിർമ്മാണ രംഗങ്ങളിലെ ജോലിക്കാരുടെ വ്യാപാര സ്ഥാപനങ്ങളിലെ ജോലിക്കാരുടെയും വേതന ഘടനയെ സംബന്ധിച്ചുള്ള സ്ഥിതിവിവരക്കണക്കുകൾ ശേഖരിക്കുകയും അവ വിശകലനം ചെയ്ത് ആവശ്യമുള്ള പട്ടികകൾ തയ്യാറാക്കി വേന നിർമ്മാണരംഗത്തെ സംബന്ധിക്കുന്ന വിവരങ്ങൾ കെട്ടിട നിർമ്മാണ സംഘടനയ്ക്കും വേതന ഘടന സർവ്വേയെ സംബന്ധിക്കുന്ന വിവരങ്ങൾ ദേശീയ വരുമാന വിഭാഗത്തിനു പാനത്തിനായി കൊടുക്കുകയും ചെയ്യുക എന്നതാണ്.

* വേന നിർമ്മാണം:—ഇന്ത്യ ഗവൺമെന്റിന്റെ നിയന്ത്രണത്തിലുള്ള വേന നിർമ്മാണ സംഘടനയുടെ നിർദ്ദേശപ്രകാരം സംസ്ഥാനത്തിലെ കെട്ടിട നിർമ്മാണം സംബന്ധിച്ചുള്ള പുരോഗതി അവലോകനം ചെയ്യുന്നതിനുവേണ്ടിയുള്ള സ്ഥിതി വിവരക്കണക്കുകൾ പട്ടണപ്രദേശങ്ങളിൽ നിന്നും നഗരപ്രദേശങ്ങളിൽനിന്നും ശേഖരിക്കൽ.

1. മുനിസിപ്പൽ ഭരണവകുപ്പ് ഡയറക്ടർ ആഫീസിൽ സാമ്പത്തിക സ്ഥിതി വിവരക്കണക്കിലേക്കുള്ള ഹെഡ് ഡിവിഷൻ എന്ന ശമ്പള വാങ്ങുന്ന ഒരു റിസർച്ച് അസിസ്റ്റന്റും രണ്ടു കമ്പയിലർമാരും ജോലി ചെയ്യുന്നുണ്ട്. ടി വിഭാഗം, കേരളത്തിലെ മുനിസിപ്പാലിറ്റികളിൽ സ്വകാര്യമേഖലയിൽ പണിയാൻ അനുവാദം നൽകിയതും പണികഴിഞ്ഞതുമായ കെട്ടിട നിർമ്മാണത്തിന്റെ ത്രൈമാസിക കണക്കുകൾ ഈ ആഫീസിലേക്ക് അയക്കുന്നുണ്ട്. 1.6-1984 മുതൽ 31-3-1985 വരെയുള്ള കാലയളവിൽ പണിയാൻ അനുവാദം നൽകിയ കെട്ടിടങ്ങളുടെ ത്രൈമാസിക കണക്കും സൂക്ഷ്മപരിശോധനയ്ക്കുശേഷം ഈ വിഭാഗം ഡിവിഷനിലെ ദേശീയ കെട്ടിടനിർമ്മാണ സംഘടനയ്ക്ക് അയച്ചുകൊടുത്തു. കൂടാതെ 1.4-1984 മുതൽ 30.6-1984 വരെയുള്ള കാലയളവിൽ പണികഴിഞ്ഞ കെട്ടിടങ്ങളുടെ കണക്കും സൂക്ഷ്മപരിശോധനയ്ക്കുശേഷം ടി സംഘടനയ്ക്ക് അയച്ചുകൊടുത്തു.

2. സംസ്ഥാനത്തെ മൂന്നു നഗരസഭകളിൽനിന്നും കെട്ടിടനിർമ്മാണ പ്രവർത്തനത്തിലുള്ള സ്ഥിതിവിവരക്കണക്കുകൾ ഈ വിഭാഗം ശേഖരിക്കുന്നുണ്ട്. തിരുവനന്തപുരം നഗരസഭയിൽനിന്നും 31-12-1985 വരെയും കൊച്ചി നഗരസഭയിൽനിന്നും 30.6-1985 വരെയും കോഴിക്കോട് നഗരസഭയിൽനിന്നും 30.6-1985 വരെയും ഉള്ള കാലയളവിലേക്കുള്ള ത്രൈമാസിക കണക്കുകൾ ശേഖരിക്കുകയും തിരുവനന്തപുരം നഗരസഭയുടെ 31.12-1984 മുതൽ 30.9-1985 വരെയുള്ള കാലയളവിലേയും കൊച്ചി നഗരസഭയുടെ 30.6-1983 മുതൽ 31.12-1984 കാലയളവിലേയും കോഴിക്കോട് നഗരസഭയുടെ 30.6-1984 മുതൽ 31.12-1984 കാലയളവിലേയും സ്വകാര്യ മേഖലയിൽ കെട്ടിട നിർമ്മാണ വിവരങ്ങൾ ഉൾക്കൊള്ളിച്ചുകൊണ്ടുള്ള പട്ടികകൾ ദേശീയ കെട്ടിടനിർമ്മാണ സംഘടനയ്ക്ക് അയച്ചുകൊടുത്തു.

3. സംസ്ഥാന പൊതുമരാമത്തു വകുപ്പിലും സാമ്പത്തിക സ്ഥിതി വിവര കണക്കിലേക്കുള്ള ഹെഡ് ഡിവിഷൻ എന്ന ശമ്പള വാങ്ങുന്ന ഒരു റിസർച്ച് അഫീസർ, രണ്ട് കമ്പയിലർമാർ എന്നിവരടങ്ങുന്ന ഒരു കെട്ടിട നിർമ്മാണസ്ഥിതി വിവരക്കണക്കുവിഭാഗം പ്രവർത്തിക്കുന്നു. ഈ വിഭാഗം പൊതുമരാമത്തുവകുപ്പ് ഏറ്റെടുത്ത് നടത്തുന്നതും അൻപതി നായിരം രൂപയ്ക്കുമേൽ ചെലവുചെയ്ത് നിർമ്മിക്കുന്നതുമായ കെട്ടിടങ്ങളുടെ 31-3-1984-ൽ അവസാനിക്കുന്ന ഒരു വർഷത്തേക്കുള്ള കണക്കുകൾ പട്ടികകളാക്കി ഈ ആഫീസിലേക്കും അയച്ചുതന്നത് വേണ്ടവിധം പരിശോധിച്ചശേഷം ദേശീയ നിർമ്മാണസംഘടനയ്ക്ക് അയച്ചുകൊടുത്തു.

4. ഇതിനുപുറമെ കെട്ടിടനിർമ്മാണ സാധനങ്ങളുടെ വിലനിലവാരവും കെട്ടിടനിർമ്മാണ ജോലിക്കാരുടെ വിലനിരക്കും സംബന്ധിച്ച വിവരങ്ങൾ എല്ലാ ജില്ലാ തലസ്ഥാനങ്ങളിൽനിന്നും ശേഖരിച്ച് ജില്ലാ ആഫീസർമാർ അയച്ചുതരുന്നതും സൂക്ഷ്മപരിശോധനയ്ക്കുശേഷം ഓരോ പാദവർഷത്തിലേക്കുള്ള സമാഹൃത സ്ഥിതിവിവര പട്ടികകൾ തയ്യാറാക്കി ദേശീയ കെട്ടിട നിർമ്മാണ സംഘടനയ്ക്ക് ഈ റിപ്പോർട്ടു വർഷം അയച്ചുകൊടുത്തു.

5. കൂടാതെ കേരളത്തിലെ ദേശീയനിർമ്മാണ ചെലവിന്റെ 1984 ലേക്കുള്ള സൂചിക 1981-ലേത് അടിസ്ഥാനപ്പെടുത്തി തിരുവനന്തപുരം കേന്ദ്രത്തിന്റേതും തയ്യാറാക്കുകയും ദേശീയ കെട്ടിടനിർമ്മാണ സംഘടനയ്ക്ക് അയച്ചുകൊടുക്കുകയും ചെയ്തു.

വേന നിർമ്മാണസംഗ്രഹവിവര വിഭാഗത്തിൽ ഒരു റിസർച്ച് ഓഫീസും ഒരു റിസർച്ച് അസിസ്റ്റന്റും ഒരു കമ്പയിലുമാണ് പ്രവർത്തിക്കുന്നത്.

വേതനഘടനാ സർവ്വേ:—നിലവിലുള്ള രീതിയനുസരിച്ചുതന്നെ 1984-85-ലെ ഭരണസാന പാദം മുതലും, പുതിയതായി രൂപീകരിക്കപ്പെട്ട പത്തനംതിട്ട വയനാട് എന്നീ ജില്ലകളുംപ്പെടെ വേതന ഘടനാ സർവ്വേ നടത്തപ്പെട്ടു. നഗരങ്ങളിലേയും ഗ്രാമപ്രദേശങ്ങളിലേയും മൊത്ത ചില്ല വ്യാപാര സ്ഥാപനങ്ങളിൽ ജോലി ചെയ്യുന്ന വിവിധ വിഭാഗം തൊഴിലാളികളുടെ വേതന നിരക്കുകളും കെട്ടിട നിർമ്മാണമേഖലയിലെ വിവിധ വിഭാഗം തൊഴിലാളികളുടെ വേതന നിരക്കുകളും ശേഖരിക്കുകയാണ് ഈ സർവ്വേയുടെ ഉദ്ദേശം. ഈ സർവ്വേ പ്രകാരം ശേഖരിക്കപ്പെടുന്ന വിവരങ്ങൾ ഉപയോഗിക്കുന്നത് ദേശീയവരുമാനം പ്രതിശീർഷ വരുമാനം ഇവ കണക്കാക്കുന്ന വിഭാഗമാണ്.

സംസ്ഥാനത്തെ എല്ലാ ജില്ലകളിലും നഗരപ്രദേശങ്ങളിലേയും ഗ്രാമപ്രദേശങ്ങളിലേയും തിരഞ്ഞെടുക്കപ്പെട്ട സ്ഥാപനങ്ങളിലും കെട്ടിട നിർമ്മാണയൂണിറ്റുകളിലും ജോലി ചെയ്യുന്ന വിവിധ വിഭാഗം ജീവനക്കാരുടെയും തൊഴിലാളികളുടെയും വേതന വിവരങ്ങൾ ഓരോ ജില്ലയിലും നിയോഗിക്കപ്പെട്ടിട്ടുള്ള ഇൻവെസ്റ്റിഗേറ്റർമാർ തിരഞ്ഞെടുക്കപ്പെട്ട സ്ഥാപനത്തിൽ ജില്ലാ ഓഫീസുകൾ വഴി അയച്ചുതരുന്ന മുദ്രയ്ക്ക് വിവരങ്ങൾ പരിശോധിച്ച് ആവശ്യമായ പട്ടികകളും റിപ്പോർട്ടും ഈ വിഭാഗം തയ്യാറാക്കുന്നുണ്ട്. റിപ്പോർട്ടുവർഷത്തിൽ 1984-85-വർഷത്തിലെ നാലു ത്രൈമാസികങ്ങളിലെ പട്ടികകൾക്ക് തയ്യാറാക്കിയതിനുപുറമെ 1977-82 കാലഘട്ടത്തിൽ നടത്തിയ വേതനഘടനാ സർവ്വേയുടെ ഒരു റിപ്പോർട്ടും പ്രസിദ്ധീകരണത്തിനായി തയ്യാറാക്കി.

24. നാഷണൽ സാഹിത്യ സർവ്വേ:—1950-ൽ നിലവിലുണ്ടായിരുന്ന ഇന്ത്യ ഗവൺമെന്റിന്റെ നാഷണൽ സാഹിത്യ സർവ്വേ ഓർഗനൈസേഷൻ ആസൂത്രണത്തിനും മറ്റ് ഭരണപരമായ ആവശ്യങ്ങൾക്കുമായി രാജ്യത്തിന്റെ സമ്പത്ത് വ്യവസ്ഥയുടെ വിവിധ വശങ്ങളെ സംബന്ധിക്കുന്ന സാമൂഹ്യ സാമ്പത്തിക വിവരങ്ങൾ രാജ്യവ്യാപകമായ രീതിയിൽ ശേഖരിക്കുന്നതിന് ഓരോ വർഷവും സാഹിത്യ സർവ്വേകൾ നടത്തിക്കൊണ്ടിരിക്കുന്നു. റിപ്പോർട്ടുവർഷത്തിൽ 40-41 റൺ സർവ്വേകൾ നടത്തപ്പെട്ടു. ജൂലൈ 84 മുതൽ ജൂൺ 85 വരെ ആയിരുന്നു. 40-ാം റൺ സർവ്വേ നടത്തിയത് 1948-ലെ ഫാക്ടറിസ് ആക്ട് പ്രകാരം രജിസ്റ്റർ ചെയ്യപ്പെട്ടിട്ടില്ലാത്ത അഞ്ചോ അതിൽ താഴെയോ ആളുകൾക്ക് ജോലി കൊടുക്കുന്ന വ്യവസായ സ്ഥാപനങ്ങളും ജോലിക്കാരില്ലാത്ത ഉടമസ്ഥർ സ്വയം നടത്തുന്ന വ്യവസായങ്ങളും പറ്റിയുള്ള പഠനമാണ് ഈ സർവ്വേയിൽ നടത്തിയത്. 1985 ജൂലൈ മുതൽ 41-ാം റൺ സർവ്വേ ആരംഭിച്ചു. മൊത്ത വ്യാപാരവും ചെറുകിട വ്യാപാരവും സംബന്ധിച്ച കണക്കെടുപ്പ് ഈ സർവ്വേയുടെ പരിധിയിൽപ്പെടുന്നു. അഞ്ചോ അതിൽ താഴെയോ ആളുകൾക്ക് ജോലിചെയ്യുന്ന വ്യാപാരസ്ഥാപനങ്ങളും ജോലിക്കാരില്ലാത്ത ഉടമസ്ഥർ സ്വയം നടത്തുന്ന വ്യാപാരസ്ഥാപനങ്ങളും പറ്റിയുള്ള പഠനമാണ് ഈ സർവ്വേയിൽ നടത്തപ്പെടുന്നത്. റിപ്പോർട്ടുവർഷത്തിൽ 36,37,38 എന്നീ റൺ സർവ്വേകളുടെ ഓബ്സർവേഷൻ ജോലികൾ നടത്തുകയുണ്ടായി.

25. വിലയിരുത്തൽ പഠനങ്ങൾ:—ഇവാലുവേഷൻ വിഭാഗം റിപ്പോർട്ടുവർഷത്തിൽ താഴെ പറയുന്ന പ്രവർത്തനങ്ങൾ നടത്തി.

(1) കൂന്തപട്യാതിയുടെ കേരള സംസ്ഥാനത്തിൽപ്പെട്ട നീരാഴി കൃഷ്ണപ്രദേശത്തിലെ മണ്ണൊലിപ്പ് നിവാരണപ്രവർത്തനത്തെ സംബന്ധിച്ച ഏഴാം വട്ടം വിലയിരുത്തൽ.

പട്യാതിപ്രദേശത്തിൽ ഉൾപ്പെട്ട കൽക്കൂര, മുളളി പ്രദേശങ്ങളിൽ നിന്നും തിരഞ്ഞെടുത്ത പ്ലോട്ടുകളെ സംബന്ധിച്ച വിവരങ്ങൾ ശേഖരിച്ച് വിശകലനം നടത്തി, റിപ്പോർട്ട് പൂർത്തിയാക്കുവാനുണ്ട്.

(2) മണ്ണൊലിപ്പ് നിവാരണത്തിനായി സോയിൽ കൺസർവേഷൻ ഡിപ്പാർട്ടുമെന്റ് വിവിധ ജില്ലകളിലായി പൂർത്തിയാക്കിയ പട്യാതി കളുടെ ഒരു ലിസ്റ്റ് ടി ഡിപ്പാർട്ടുമെന്റിൽനിന്ന് വാങ്ങുകയും അവയുടെ വിശദവിവരങ്ങൾ അതാതു ഡിസ്ട്രിക്റ്റിന് ഓഫീസിൽനിന്നും ശേഖരിക്കുകയും ചെയ്തു. ഈ പട്യാതികളെ സംബന്ധിച്ചുള്ള വിശദമായ പഠനം നടത്തേണ്ടതുണ്ട്. അതിലേക്കുള്ള പ്രാരംഭ നടപടികൾ പൂർത്തിയാക്കി.

(3) ചെറുകിടവ്യവസായ കേന്ദ്രങ്ങളെ സംബന്ധിച്ച തിരുവനന്തപുരം ഡിസ്ട്രിക്റ്റിൽ നടത്തിയ പഠനത്തിലേക്ക് വ്യവസായ യൂണിറ്റുകൾ സന്ദർശിച്ച് വിവരങ്ങൾ ശേഖരിച്ച് പൂട്ടിക്കിടക്കുന്നതും സംരംഭം നിറുത്തിവെച്ചിട്ടുള്ള ഷെഡ്ഡുകളെ സംബന്ധിച്ച് കൂടുതൽ വിവരം ശേഖരിക്കേണ്ടിയിരിക്കുന്നു.

തൻവർഷത്തിൽ സ്പ്രോറം പ്ലാനിംഗ് ബോർഡ് നടത്തിയ താഴെ പറയുന്ന സർവേയുടെ ഫീൽഡ് വർക്ക് ഏറ്റെടുക്കുകയുണ്ടായി.

(1) ഉൾജ്ജ ഉല്പാദനവും ഉപഭോഗ രീതിയേയും സംബന്ധിച്ച പഠനം.

1984 നവമ്പർ മാസത്തിൽ ആരംഭിച്ച ഈ പഠനം 1985 ഒക്ടോബർ മാസത്തിൽ പൂർത്തിയാക്കുകയും പൂരിപ്പിച്ച ഷെഡ്യൂൾ എന്യൂമറേറ്റർമാരുടെ പക്കൽനിന്നും വാങ്ങി സൂക്ഷ്മപരിശോധന നടത്തി സ്പ്രോറം പ്ലാനിംഗ് ബോർഡിനെ ഏൽപ്പിക്കുകയുണ്ടായി. ഈ സർവേയുടെ ഫീൽഡ് വർക്ക് അഡ്വൈസർമാർ നടത്തുകയും അവയുടെ മേൽനോട്ടം താലൂക്ക് ഇൻസ്പെക്ടർമാരും ജില്ലാതലത്തിൽ ജില്ലാ ഓഫീസിലെ ഉദ്യോഗസ്ഥന്മാരും നിർവഹിക്കുകയുണ്ടായി.

(2) കേരള അഗ്രിക്കൾച്ചറൽ ഡിപ്പാർട്ടുമെന്റ് നടത്തിവരുന്ന ട്രെയിനിംഗ് ആൻഡ് വിസിറ്റി പ്രോഗ്രാം വിലയിരുത്തുന്നതിലേക്ക് ഒരു സർവ്വേ പ്ലാനിംഗ് ബോർഡ് ആരംഭിക്കുകയും സർവ്വേക്ക് ആവശ്യമായ ഫീൽഡ് വർക്ക് ഡിപ്പാർട്ടുമെന്റിലെ ഇൻവെസ്റ്റിഗേറ്റർമാർ ജില്ലാതല ഉദ്യോഗസ്ഥന്മാരുടെ മേൽനോട്ടത്തിൽ നടത്തുകയും പൂരിപ്പിച്ച ഷെഡ്യൂൾ പ്ലാനിംഗ് ബോർഡിൽ എത്തിച്ചുകൊടുക്കുകയും ചെയ്തു.

26. സർവ്വേ സ്പ്രോറം ആൻഡ് ഡിസൈൻ വിഭാഗത്തിന്റെ പ്രവർത്തനങ്ങൾ:— സർവ്വേകൾ നടത്തുന്നതിലേക്കാവശ്യമായ സ്പെഷ്യലൈസേഷനും ഷെഡ്യൂൾ സിസൈൻ ചെയ്യലുമാണ് ഈ വിഭാഗത്തിന്റെ പ്രധാന ജോലി.

1985-86 കാലയളവിൽ ഈ വിഭാഗം പല സ്കീമുകളും തയ്യാറാക്കി. UNDP/UNICEF ന്റെ ധനസഹായത്തോടുകൂടി കേരളത്തിലെ ഗ്രാമ

പ്രദേശങ്ങളിലെ ആരോഗ്യരക്താനുസന്ധിയിലെ സംബന്ധിച്ച പദ്ധതിയെ കൂറ്റിച്ച് ഒരു പ്രായോഗിക പഠനം ഈ വിഭാഗം നടത്തുകയുണ്ടായി. കൂടാതെ സാമൂഹ്യവൽക്കരണ പദ്ധതിയനുസരിച്ച് 1982-84 കാലയളവിൽ വെച്ചുപിടിപ്പിച്ച തൈകളുടെ Survival percentage കണക്കാക്കുന്നതിന് വേണ്ടി ഒരു പ്രായോഗിക പഠനവും നടത്തുകയുണ്ടായി.

ഒ.എ. ആർ. ഡി. പി. യുടെ വിലയിരുത്തലിനെക്കുറിച്ച് ഒരു പഠനം നടത്തുന്നതിലേക്കായി ഒരു സ്കീം തയ്യാറാക്കി വികസന വകുപ്പ് സെക്രട്ടറിക്കു അയയ്ക്കുകയും കേരളത്തിലെ ഗ്രാമവൈദ്യുതീകരണത്തെ കുറിച്ച് ഒരു പഠനം 1985-86 കാലയളവിൽ ഈ വിഭാഗം നടത്തുകയും ചെയ്തു. കാർഷികത്തൊഴിലാളികളെയും ഇതര ഗ്രാമീണതൊഴിലാളികളെയും സംബന്ധിച്ച ഒരു സാമൂഹ്യസാമ്പത്തിക സർവ്വേ നടത്തി റിപ്പോർട്ട് തയ്യാറാക്കുകയും ചെയ്തു.

27. അഡ്മിനിസ്ട്രേറ്റീവ് ഇൻവെഷൻസ് വിഭാഗത്തിന്റെ പ്രവർത്തനങ്ങൾ:—ബ്ലോക്കുകളിൽ ജോലി ചെയ്യുന്ന ജൂനിയർ സ്റ്റാഫിന് സ്റ്റാഫിനെ ഇൻസ്പെക്ടർമാർക്ക് ബ്ലോക്ക് തലത്തിലുള്ള റിപ്പോർട്ടുകൾ തയ്യാറാക്കുന്നതിനുവേണ്ടി സാങ്കേതിക നിർദ്ദേശങ്ങൾ നൽകുന്നതിനു പുറമെ ബ്ലോക്കുകളിൽനിന്ന് ലഭിക്കുന്ന റിപ്പോർട്ടുകളുടെ അടിസ്ഥാനത്തിൽ താഴെ പറയുന്ന റിപ്പോർട്ടുകൾ തയ്യാറാക്കി സംസ്ഥാന സർക്കാരിലേക്ക് അയച്ചുകൊടുക്കുന്ന ചുമതലയാണ് ഈ വിഭാഗത്തിനുള്ളത്.

1. സാമൂഹ്യവികസന പരിപാടികളുടെ പ്രൈമറി റിപ്പോർട്ട്.
2. പ്രാദേശിക വികസന പ്രവർത്തനത്തെ സംബന്ധിക്കുന്ന പ്രൈമറി റിപ്പോർട്ട്.
3. സാമൂഹിക വികസന പരിപാടിയെക്കുറിച്ചുള്ള വാർഷിക റിപ്പോർട്ട്.

28. ഔദ്യോഗികമാണ് വിഭാഗത്തിന്റെ പ്രവർത്തനങ്ങൾ:—ഭരണ മൺഡലങ്ങളിൽ ഭരണഭാഷ മലയാളമാക്കുക എന്ന സർക്കാർ നയം ഈ വകുപ്പിലും നടപ്പാക്കുക എന്നതാണ് ഈ വിഭാഗത്തിലെ പ്രധാന ചുമതല. ഒരു സാങ്കേതിക വകുപ്പെന്ന നിലയിൽ ഇവിടെ ഭരണതലത്തിൽ പൂർണ്ണമായും മലയാളമാക്കുക സാദ്ധ്യമല്ല. എന്നുവരികിലും ജില്ലാ താലൂക്ക് തലത്തിൽ ഭരണഭാഷ മലയാളമാക്കുന്നതിൽ ഒരു പരിധിവരെ വിജയിച്ചിട്ടുണ്ട്. സർക്കാരിൽനിന്ന് കാലാകാലങ്ങളിൽ നൽകുന്ന നിർദ്ദേശങ്ങളും ഉത്തരവുകളും വകുപ്പിന്റെ വിവിധ തലങ്ങളിൽ യഥാസമയം എത്തിച്ചു കൊടുത്തിട്ടുണ്ട്. ആവശ്യമായതോതിൽ മലയാളം ടൈപ്പിസ്റ്റിന് സർക്കാരിൽനിന്ന് ലഭിക്കുന്നതോടുകൂടി ഈ രംഗത്ത് സാരമായ പുരോഗതി കൈവരിക്കാൻ കഴിയുന്നതാണ്.

29. ഏകോപനവിഭാഗത്തിന്റെ പ്രവർത്തനങ്ങൾ:—വിവിധ വകുപ്പുകളിൽ പ്രവർത്തിച്ചുപോരുന്ന സ്റ്റാഫിന് ഇൻസ്പെക്ടർമാർക്ക് വിഭാഗങ്ങളുടെ പ്രവർത്തനം വിലയിരുത്തുകയും ഏകോപിപ്പിക്കുകയും ചെയ്യുക, അവയുടെ പ്രവർത്തനം മെച്ചപ്പെടുത്തുന്നതിന് സഹായകരമായ നിർദ്ദേശങ്ങൾ നൽകുക, കാലാകാലങ്ങളിൽ യോഗങ്ങൾ സംഘടിപ്പിക്കുക തുടങ്ങിയവയാണ് പ്രധാനമായും ഈ വിഭാഗത്തിന്റെ ജോലി.

നടപ്പുവർഷത്തിൽ വിവിധ വകുപ്പുകളിലെ സ്റ്റാറ്റിസ്റ്റിക്കൽ വിഭാഗം മേധാവികളുടെ യോഗം ഡയറക്ടറുടെ അദ്ധ്യക്ഷതയിൽ 1985 മേയ് 2, 3 എന്നീ തീയതികളിൽ വികാസവേനിൽവെച്ച് കൂടുകയുണ്ടായി. പ്രസ്തുതയോഗം റിപ്പോർട്ടുവർഷത്തെ പ്രവർത്തനം വിലയിരുത്തുകയും ഭാവി പ്രവർത്തനങ്ങൾ കൂടുതൽ മെച്ചപ്പെടുത്തുന്നതിന് സമയപരിധി നിശ്ചയിച്ചുകൊണ്ടുള്ള പല സുപ്രധാന തീരുമാനങ്ങൾ എടുക്കുകയുണ്ടായി.

30. മൊന്നിക്സൽ ഓഡ്യുലേഷൻ യൂണിറ്റിന്റെ പ്രവർത്തനങ്ങൾ:—

മെക്കാനിക്കൽ ഓഡ്യുലേഷൻ യൂണിറ്റിൽ റിപ്പോർട്ടുവർഷത്തിൽ താഴെ പറയുന്ന മൂന്നു ഷിഫ്റ്റുകളും പ്രവർത്തിച്ചുവരുന്നു.

ഷിഫ്റ്റുകൾ	സമയം
1. സാധാരണ ഷിഫ്റ്റ്	10.15 എ. എം. മുതൽ 5.15 പി. എം. വരെ
2. രാവിലത്തെ ഷിഫ്റ്റ്	6.00 എ. എം. മുതൽ 12.15 പി. എം. വരെ
3. ഉപ്ചയ്ക്കുശേഷമുള്ള ഷിഫ്റ്റ്	12.15 പി. എം. മുതൽ 6.30 പി. എം. വരെ

ഈ യൂണിറ്റിൽ താഴെ പറയുന്ന മെഷീനുകളും റിപ്പോർട്ടുവർഷത്തിൽ പ്രവർത്തനക്ഷമമായിരുന്നു.

1. അൽഫാ പഞ്ച്—2
2. ന്യൂമറിക്കൽ പഞ്ച്—3
3. അൽഫാ വേരിഫയർ—2
4. ന്യൂമറിക്കൽ വേരിഫയർ—2
5. കാർഡു റോട്ടർ—1
6. റി പ്രോഡ്യൂസർ—1

മെഷീനുകളുടെ അറകുറപ്പണികൾ കമ്പനിയുമായുള്ള കരാറിന്റെ അടിസ്ഥാനത്തിൽ യഥാസമയം നൽകിയിരുന്നു.

1985-86 വർഷത്തിൽ എക്കണോമിക് സെൻസസിന്റെ തിരുത്തൽ-ജേ ലിയും എൻ. എസ്. എസിന്റെ പ്രോഗ്രാം പഞ്ചിംഗും നടത്തിയിട്ടുണ്ട്. ഹുസ് ഹോറഡ് കാൻസപ്ഷൻ സർവേയുടെ പഞ്ചിംഗ് വെരിഫിക്കേഷൻ മുതലായവ കഴിഞ്ഞ കാർഡുകളും പ്രോസസിംഗിനു വേണ്ടി ബാംഗ്ലൂർക്ക് അയയ്ക്കുകയുണ്ടായി.

കൂടാതെ സെൻസസ് ഓഫ് ഗവൺമെന്റ് എംപ്ലോയീസിന്റെ ഓഡ്യുലേഷൻ ജോലി പൂർത്തിയാക്കിക്കഴിഞ്ഞു. വൈറൽ സ്റ്റാറ്റിസ്റ്റിക്സിന്റെ 1981-ലെ ജോലി പൂർത്തിയാക്കി റിപ്പോർട്ട് നൽകുകയും 1982-ലെ ഓഡ്യുലേഷൻ ജോലി പുരോഗമിക്കുകയും ചെയ്യുന്നു. വി. എസിന്റെ 1983-ലെ ടോഡിംഗ് പഞ്ചിംഗ് മുതലായ ജോലികളും നടന്നു കൊണ്ടിരിക്കുന്നു.

31. ആസൂത്രണവിഭാഗത്തിന്റെ പ്രവർത്തനങ്ങൾ:— സ.സ' മാന

വിവിധ മേഖലകളിലെ പദ്ധതി രൂപീകരണത്തിനാവശ്യമായ കണക്കുകൾ ശേഖരിക്കുന്നതിനുപയുക്തമായ പദ്ധതികൾ തയ്യാറാക്കി ഗവൺമെന്റിന് സമർപ്പിക്കുന്നത് ഈ വിഭാഗത്തിന്റെ പ്രധാന ജോലി

യാണ്. ഡിപ്പാർട്ടുമെന്റിലെ പദംധതി പ്രവർത്തനങ്ങളുടെ പുരോഗതി അവലോകനം ചെയ്ത് പ്രതിമാസ-ത്രൈമാസിക അർദ്ധവാരപ്പതിപ്പുകളിലും ത്രൈമാസിക സംസ്ഥാനഗവൺമെന്റിനും കേന്ദ്രഗവൺമെന്റിനും തയയ്ക്കുന്നുണ്ട്.

ഡിപ്പാർട്ടുമെന്റിന്റെ 1985-86-ലെ വാർഷിക പദംധതിപ്രകാരമുള്ള സ്കീമുകൾ താഴെ പറയുന്നവയാണ്. ഓരോ സ്കീമിനും ബഡ്ജറ്റിൽ ഉൾക്കൊള്ളിച്ചിട്ടുള്ള തുക (രൂപാ ലക്ഷങ്ങളായി) ബ്രാക്കറ്റിൽ കൊടുത്തിരിക്കുന്നു.

1. സ്ഥിതിവിവരക്കണക്കു ശേഖരണം മെച്ചപ്പെടുത്തൽ (80.50)
 - (1) മെക്കാനിക്കൽ റാബുലേഷൻ യൂണിറ്റ്
 - (2) സർവ്വേ ഡിസെൻ വിഭാഗം
 - (3) സംസ്ഥാനവരുമാന നിർണ്ണയവിഭാഗത്തിന്റെ വികസനം
 - (4) വിലവിവര വിഭാഗത്തിന്റെ വികസനം
 - (5) ജില്ലാസ്ഥിതിവിവരക്കണക്കു ഓഫീസുകളുടെ വികസനം
 - (6) വകുപ്പിലെ ദീർഘകാല തൊഴിൽ പരിശീലനം നൽകൽ
2. സർവ്വേകളും പഠനങ്ങളും (9.35)
 - (1) സംസ്ഥാനത്തെ പ്രധാന കാർഷിക വിളകളുടെ കൃഷി ചെലവുകൾക്കുപറ്റിയുള്ള സർവ്വേ
 - (2) പ്രധാന വിളകൾ വിപണനത്തിന് ലഭ്യമാകുന്ന അളവിനെപ്പറ്റിയുള്ള സർവ്വേ
 - (3) കർഷകതൊഴിലാളികളുടെ സാമൂഹ്യ-സാമ്പത്തിക സ്ഥിതിവിവരക്കണക്കു ശേഖരിക്കാനുള്ള സർവ്വേ
3. സംസ്ഥാനത്തെ കാർഷിക സ്ഥിതിവിവരക്കണക്കുകൾ വർദ്ധിപ്പിക്കാനും ശേഖരിച്ച റിപ്പോർട്ടു ചെയ്യുന്നതിനുള്ള പദംധതി (50% കേന്ദ്രസഹായം) (130.00)
4. കാർഷിക സെൻസസ് (0.50)
5. ജലസേചനസ്ഥിതിവിവരക്കണക്കു മെച്ചപ്പെടുത്തൽ (1.00)
6. പുതിയ സാങ്കേതികവിദ്യ പ്രയോഗിക്കുന്നതിനുള്ള സംസ്ഥാനങ്ങളെപ്പറ്റിയുള്ള പഠനം (2.00)

ഡിപ്പാർട്ടുമെന്റിലെ ഉദ്യോഗസ്ഥന്മാർക്ക് സാങ്കേതിക പരിശീലനം ലഭ്യമാക്കുന്നതിനുവേണ്ടി വിവിധ പരിശീലനകേന്ദ്രങ്ങളിലേക്ക് തിരഞ്ഞെടുത്തയക്കുന്ന ജോലിയും ഈ വിഭാഗം ചെയ്യുന്നുണ്ട്. റിപ്പോർട്ടുവർഷത്തിൽ 35 ഉദ്യോഗസ്ഥന്മാർക്ക് പരിശീലനം ലഭ്യമാക്കുകയുണ്ടായി.

ജില്ലാ-തലമുക്ക് തല ഉദ്യോഗസ്ഥന്മാരുടെ രണ്ട് കോർഡിനേറ്റർമാർക്കും കോഴിക്കോട് എണ്ണിവിഭാഗങ്ങളിലെ പട്ടണത്തിൽ ഉൾപ്പെട്ടു.

പ്രസിദ്ധീകരണങ്ങൾ:—പ്രസിദ്ധീകരണവിഭാഗം താഴെ കൊടുക്കുന്ന പഠന റിപ്പോർട്ടുകൾ റിപ്പോർട്ടുവർഷം പ്രസിദ്ധീകരിച്ചു.

1. സ്മാർട്ടിംഗ് ഫോർ പ്ലാനിംഗ് 1983
2. സെലക്റ്റഡ് ഇൻഡിക്കേറ്റേഴ്സ് ഓഫ് ഡെവലപ്പ്മെന്റ് ഇൻ ഇന്ത്യാ ആൻഡ് കേരള 1985
3. കേരളാ എക്കണോമി 1985 (ഫോറഡർ)
4. വിമൻ ഇൻ കേരള 1985
5. ബേസിക് സ്മാർട്ടിംഗ് 1985 (ഫോറഡർ) ഇടുകുടി, മലപ്പുറം, എറണാകുളം, തിരുവനന്തപുരം, കോട്ടയം, തൃശ്ശൂർ, പാലക്കാട് എന്നീ ജില്ലകളുടേത്.
6. ബ്ലോക്ക് ലെവൽ സ്മാർട്ടിംഗ്—കോട്ടയം ഡിസ്ട്രിക്ട്
7. ബ്ലോക്ക് ലെവൽ സ്മാർട്ടിംഗ്—വയനാട് ഡിസ്ട്രിക്ട്
8. റസിഡൻഷ്യൽ വൈറൽ റോഗ്സ് ഇൻ കോർപ്പറേഷൻസ് ആൻഡ് മുനിസിപ്പാലിറ്റീസ് 1979 വി. എസ്. നമ്പർ 45
9. വൈറൽ സ്മാർട്ടിംഗ് ബുക്ളറിൻ നമ്പർ 40
10. മാൻപവർ സീരീസ് നമ്പർ 39 സ്മാർട്ടിംഗ് ഓൺ ദി മാൻപവർ ഇൻവോൾവ്മെന്റ് ഇൻ ബ്ലോക്കിംഗിംഗ് ഇൻഡസ്ട്രീസ് ഇൻ കേരള, ഫെബ്രുവരി 1984
11. മാൻപവർ സീരീസ് നമ്പർ 46 സ്മാർട്ടിംഗ് ഓൺ മൈഗ്രേഷൻ ഓഫ് മെഡിക്കൽ ആൻഡ് പാരാമെഡിക്കൽ പ്രൊഫഷണൽ ഫ്രം ദി ഡിപ്പാർട്ട്മെന്റ് ഓഫ് ഹെൽത്ത് സർവ്വീസസ് ഇൻ കേരള മേയ് 1984
12. മാൻപവർ സീരീസ് നമ്പർ 43 സ്മാർട്ടിംഗ് ഓൺ ദി യൂട്ടിലൈസേഷൻ ഓഫ് എൻജിനീയറിംഗ് പ്രൊഫഷണൽ ഇൻ പി. ഡബ്ളിയു. ഡി. ഫെബ്രുവരി 1984
13. മാൻപവർ സീരീസ് നമ്പർ 45 റിപ്പോർട്ട് ഓൺ ദി സ്പെഷ്യൽ ഓഫ് ആൻഡ് ഡിമാൻഡ് ഫോർ എൻജിനീയറിംഗ് പ്രൊഫഷണൽ ഇൻ കേരള ഡ്യൂറിംഗ് ദി പിരീഡ് 78-83 ജനുവരി 1982
14. മാൻപവർ സീരീസ് നമ്പർ 41—സ്മാർട്ടിംഗ് ഓൺ ജെ.ടി.എസ്. എൽ. ഡി. ഹോൾഡേഴ്സ് ഇൻ കേരള മാർച്ച് 1984
15. റിപ്പോർട്ട് ഓൺ ദി സർവ്വേ ഓഫ് ഹൗസ് ഹോൾഡ് കൺസ്ട്രക്ഷൻ ആക്ടിവിറ്റീസ് ഇൻ കേരള 1980-81
16. റിപ്പോർട്ട് ഓൺ എക്കണോമിക് സെൻസസ് 1977
17. കൺസോളിഡേറ്റഡ് റിസർച്ച്സ് ഓഫ് ക്രോസ്സ് എസ്മെന്റ് സർവ്വേസ്, 81-82 ജൂലൈ 1984

18. റിപ്പോർട്ട് ഓൺ ബഞ്ചംമാർക്ക് സർവ്വേ ഓഫ് മോഡൽ കയർ വില്ലേജസ്, കരിനംകുളം കീരിക്കാട് ആൻറ് പെരുംപള്ളം 1984
19. റിപ്പോർട്ട് ഓൺ സാഹിത്യ രചിസ് ട്രേപ്പിൻ 1981 ആനുവൽ നമ്പർ 19
20. മാൻപവർ സ്മാർഡി 37 യൂട്ടിലിറ്റി പാരെൻ്റ് ഓഫ് എൻജിനീയറിംഗ് ഗ്രാഡുവേറ്റ്സ്
21. മാൻപവർ സ്മാർഡി വോളിയം 5
22. റസിഡൻഷ്യൽ വൈറ്റൽ റേറ്റിംഗ് ഇൻ കോർപ്പറേഷൻ/മുനിസിപ്പാലിറ്റിസ് 1980 നമ്പർ 46
23. ടി. 1981 നമ്പർ 47
24. റിപ്പോർട്ട് ഓൺ ടി ഗ്രോത്ത് ഓഫ് എംപ്ലോയ്മെൻ്റ് ഇൻ ബാങ്കിംഗ് സർവീസസ് ഇൻ കേരള നമ്പർ 51
25. സ്മാർറ്റിംഗ് ഇൻകം ആൻറ് റിലേറ്റഡ് അഗ്രിഗേറ്റ്സ് ഓഫ് കേരള
26. എ ഫാക്ട് ബുക്ക് ഓൺ മാൻപവർ സ്മാർഡിസ്
27. ടി. ആർ. എസ്. റിപ്പോർട്ട് ഓൺ അഗ്രിക്കൾച്ചറൽ സ്മാർറ്റിംഗ് ഇൻ കേരള 1981-82
28. വൈറ്റൽ സ്മാർറ്റിംഗ് ബുക്സ് നമ്പർ 42
29. റിപ്പോർട്ട് ഓൺ ടി. ആർ. എസ്. 1979-80
30. റിപ്പോർട്ട് ഓൺ മാൻപവർ സിററുവേഷൻസ് എഫാഗ് ട്രൈബൽസ് ഇൻ കേരള നമ്പർ 48
31. റിപ്പോർട്ട് ഓൺ മെഡിക്കൽ സർട്ടിഫിക്കേഷൻ ഓഫ് കോസ്റ്റ് ഓഫ് ഡെത്ത് 80, 81, 82
32. വൈറ്റൽ സ്മാർറ്റിംഗ് നമ്പർ 43
33. വൈറ്റൽ സ്മാർറ്റിംഗ് നമ്പർ 41
34. പോപ്പുലേഷൻ സ്മാർറ്റിംഗ് ഓഫ് സിറ്റി, കോർപ്പറേഷൻ ആൻറ് മുനിസിപ്പൽ ഏരിയസ് ഓഫ് കേരള
35. മാൻപവർ സ്മാർഡി സീരിസ് 54 ആക്ടിവിറ്റിസ് ഓഫ് ഫിഷർമെൻ്റ് ട്രെയിനിംഗ് സെന്റർ
36. റിപ്പോർട്ട് ഓൺ ആയക്ട് വേരിഫിക്കേഷൻ ഓഫ് മെനർ ഇൻഗേഷൻ പ്രോജക്ട്സ് ഇൻ ഇടുക്കി ഡിസ്ട്രിക്റ്റ്
37. ടി കോട്ടയം ഡിസ്ട്രിക്റ്റ്
38. മാൻപവർ സ്മാർഡിസ് നമ്പർ 52 സ്മാർഡി ഓഫ് റ്റ്രാൻഷൻ ലേബറേഴ്സ് ഇൻ ടി എസ് റേറ്റിംഗ് ഇൻ കേരള
39. മാൻപവർ സ്മാർഡി വാല്യം 4
40. മാൻപവർ സ്മാർഡി സീരിസ് 53 സ്മാർഡി ഓൺ റൂറൽ അർബൻ ഡിസ്ട്രിബ്യൂഷൻ ഓഫ് മെഡിക്കൽ ഫേഴ്സണൽ അണ്ടർ ടി ട്രീ സിസ്റ്റംസ് ഓഫ് മെഡിസിൻ (അലോപ്പതി, ആയുർവേദ, ഹോമിയോപതി)

IV. ചെലവുകൾ

റിപ്പോർട്ടുപ്രകാരത്തിൽ വിവിധ പദ്ധതികൾക്കായി ചെലവായ മൂന്നു കോടി ഇരുപത്തിമൂന്നു ലക്ഷം രൂപയുടെ വിവരവിവരം താഴെ കൊടുക്കുന്നു.

നോൺ റ്റാൻ 1985-86

304 (ഡി) 1 എക്കണോമിക്സ് ആൻഡ് സാറ്റലൈറ്റ് റിക്സ് ബ്യൂറോ	14058500
304 (ഡി) 2 ദേശീയ സാമ്പിൾ സർവ്വേ	886400
304 (ഡി) 6 സംസ്ഥാനവരുമാനസംഗ്രഹണ വിവര കണക്കുവിഭാഗം	215000
304 (ഡി) 13 വിലയിരുത്തൽ ഘടകം	291000
320 (എ) 5 വ്യവസായികസംഗ്രഹണവിവരക്കണക്കുകൾ	170400
307 (എഫ്) 1 മണ്ണുസംരക്ഷണ വിവരയിരുത്തൽ പരിപാടി	115000
265 (ഇ) 3 മുനിസിപ്പാലിറ്റികളിലെ സാറ്റലൈറ്റ് റിക്സ് വിഭാഗം ശക്തിപ്പെടുത്തൽ	742000
283 എ (ഇ) 1 ഹൗസിംഗ് സാറ്റലൈറ്റ് റിക്സ് സെൽ	162100
ആകെ	<u>16640400</u>

റ്റാൻ 1985-86

304 (ഡി) 12 അതാതു കാലത്തെ വാർഷികസംഗ്രഹണ വിവരക്കണക്കുകൾ റിപ്പോർട്ട് ചെയ്യുന്നതിനുള്ള സർവ്വേ	13000000
304 (ഡി) 21 ജലസേചനസംഗ്രഹണവിവരക്കണക്കുകൾ	100000
304 (ഡി) 23 സർവ്വേകളും പഠനങ്ങളും	735000
304 (ഡി) 25 പുതിയ സാങ്കേതികവിദ്യ പ്രയോഗിക്കുന്നതിനുള്ള സംസ്ഥാനങ്ങളിലുടനീളം പഠനം	130000
304 (ഡി) 27 സംഗ്രഹണവിവരക്കണക്കു ശേഖരണ സമ്പ്രദായം മെച്ചപ്പെടുത്തൽ	1620000
304 (എ) 1 കാർഷിക കാനേഷുമാരി	110000
ആകെ	<u>15695000</u>

ആകെ (നോൺ റ്റാൻ + റ്റാൻ) 3,23,35,400

153. N. X. Varghese, Law Book Sellers, Kadavanthara, Cochin.
154. Y. Mohammed Ali, Amna Book Stall, Manjeri.
155. K. Pazhanimala, Students Corner, Alathur, Palghat.
156. K. Lalitha, Bharat Publications, Ottappa'am.
157. James Lukose, M. Sc., Cherupushpam Book Depot, Talai.
158. M. S. Gopalan, M/s B.B.S. Books, Kottayam.
159. Thomas Mathew, Aby Nivas, Service Bureau Book Stall, P. B. No. 2
Kumarakom P. O., Kottayam Dt.
160. N. V. Yanga Raman, Proprietor, Swamy Law House, Dwara Swamy Iyer
Road, Ernakulam.
161. Alex Abraham, Proprietor of A-One Book House, Stamp Vendor, K. M. C
X/144 K. K. Road, Kottayam.
162. E. K. Sadasivan Sastry, Proprietor of Students Book Centre, Private Bus Stand,
Shertallay P. O.
163. M/s Vidhyarambham Publishers, Mullakkal, Alleppey.
164. H. Subramanian, Bunk No. 168 Santhosh Book House, Station Road,
Thampanoor, Trivandrum.
165. M. I. Iy, Aroma Book Stall, Mavelilkara.
166. M. S. Kumar, Proprietor, Chandra Press & Book Depot Branch, Manjalikulam
Road, Trivandrum.
167. Radhakrishnan, R., Proprietor, Rehama Book Houses, Oochira.
168. Smt. R. Indira Bai, Proprietor, Pusthakasala, Church Road, Alleppey.
169. C. I. Varghese, Central Book Stall, Palace Road, Trichur.
170. K. B. Reghukumar, Kenniel Book Centre, Kachery Junction, Ambalapuzha.
171. Abraham Varghese, S. V. Press & Book Depot, Changanacherry.
172. Girija Muthukrishnan, Proprietor, S. T. Reddiar & Sons, Main Road, Qu'lon.
173. P. K. Madhavan Nair, Books and Periodicals, Trivandrum.
174. Philip K. Joseph, Proprietor, Jose Books, Thattarambalam.
175. P. Viswanathan, Proprietor, Indira Press, 13/88 Palayam, Calicut.
176. M. V. Johnson, Managing Partner, Law Books Centre, Banarji Road, Cochin.
177. K. P. Vijayakumar, Proprietor, Aritha Publications, College Road, Sasthamcotta.
178. Smt. N. Sathi, Managing Partner, Bobby Book Centre, Kuthuparamba,
Cannanore.
179. Sri Parathodu Antony, Giriprabha Book House, Idukki.
180. N. V. Muhammed Abdul Rahiman, Proprietor, Mathrubhoomi Book Stall,
Malappuram.
181. Smt. Mercy Varghese, Proprietor, Orient Book Centre, Convent Junction,
Ernakulam.
182. S. Viswanath, Proprietor, Vidyardambham Publishers, Maithanam, Varkala.
183. Smt. Soosamma, K. Proprietor, Vidya Printers, Haripad, Alleppey.
184. Sri C. M. Sethumadhavan, Proprietor, Sreedevi Enterprises, Manjeri.
185. Sri R. Prabhakaran Nair, Managing Partner, Prabhath Enterprises,
Pathanamthitta.
186. Sri R. Sreenivasan, Proprietor, STR Book Depots, Near Iron Bridge, Alleppey.
187. Smt. K. K. Ammini Amma, Monarch Book Centre 15/1181, Vazhuthacud,
Trivandrum.

105. K. C. Balan Nair, Book Centre, Opp. B.E.M.P. High School, Tellicherry-1.
106. P. Madhavan Pillai, M. S. Book Depot, Main Road, Quilon.
107. N. G. Raveendranathan Nair, Aradhana Book Centre, A. M. Road, Perumbavoor
108. M. Subbain, Student's Stores, Book Seller, Kesavadasapuram, Trivandrum.
109. M/s Jyothi Book Centre, Book Centre, Round west, Trichur.
110. M. P. Rajendran M/s Gift House, Convent Road, Badagara.
111. A. P. Thankappan Nair, New College Book Stall, Book Sellers, Muvattupuzha.
112. P. Hanza, Premier Book Stall, Up hill, Opp. Govt. Hospital, Manjeri Road, Malappuram.
113. P. R. Rajasekharan, Sree Lakshmilivilasam Book Depot, Broadway, Ernakulam.
114. K. T. Varkey, Sam Agencies, Ponkunnam.
115. R. Radhakrishna Pillai, Kallidikkil Veedu, Chadayanangalam.
116. K. Vasu Pillai, Nallur Mani Mandiram, Kanjiracode, Kundara, Quilon Dt.
117. N. Bhoothalingom Pillai, Swamy Book Centre, Opp. Ayurveda College, Trivandrum.
118. V. Ramakrishna Pillai, Proprietor, Raja Stores, Karunagappally.
119. N. E. Balakesavan, Modern Book Centre, T. C. 26/1599 G.P.O. Junction, Trivandrum.
120. Proprietor, Book Stall, S. M. Street, Calicut.
121. R. Velappan Pillai, Proprietor, Santha Book Depot, C.C.S.B. Board, Alleppey.
122. A. Narayanan Nair, Retired Deputy Secretary, to Govt., Block I (up stairs) Santhumagar, Trivandrum.
123. S. Parameswaran Namboodiri, Saradhi Book Dealers, Kottayam.
124. M/s Parishat Book Stall, Court Road, Manjeri.
125. M. M. Job, Book Centre, Ottappalam.
126. M/s General Papers, Paper, Books & Stationery, Court Road, Perintalmanna.
127. K. A. Mathew, S. H. Book Stall, Pandalam.
128. M/s Guru Book Stall, Palayam Road, Calicut.
129. M/s Sahitya Pravarthaka Co-operative Society, Proprietor of National Book Stall, Kottayam.
130. A. Sreedharan, Kottuvillil Veetil, Cheravallymuri, Kayamkulam.
131. Elsamna Joseph, Proprietor, Priya Stores, Thodupuzha.
132. T. Kanaran, Santha Stores, Court Road, Tellicherry.
133. K. Thirvikraman Warriar, National Book Stall, Kayamkulam.
134. V. Ayyappan Nair, Devi Book Stall, Kattakada, Trivandrum.
135. Executive Secretary, Kerala Cardamom Growers Union, Giri Bhavan, Vandanmettu, Idukki.
136. Papcos Book Stall, Edodi, Badagara, Calicut.
137. V. Sankarankutty Menon, S. M. Book Stall, Irinjalakuda.
138. Royal Agency, Camp Bazaar, Cannanore.
139. P. H. Syed Muhammed, Janatha Book Stall, Opp. K.S.R.T.C, Changanacherry.
140. K. A. Indira Devi, Book Centre, Y.M.C.A. Road, Kottayam.
141. K. R. Muralacedharan, Chandra Press & Book Depot, Harippad.
142. N. Kumaran, Proprietor, Kumar Printers, Ottappalam.
143. N. Elsy, Proprietor, Pitman's Commercial Institute, Sasthamangalam, Trivandrum.
144. M. J. Ponnamma, Book Seller, Krishna Mandiram, Kappil Mukku, Kayamkulam.
145. V. N. Gopinathan, Ayithara Puthen Veedu, Venniyoor, Trivandrum.
146. Manager, Desabhimani Book House, K.S.R.T.C. Bus Station, Alleppey.
147. T. Mohammed Hussan, Vadakke Paayullathil Parambil, Thiruvil, Ezhamkulam, Quilon.
148. M. K. Sumathy, Proprietor, Wynad Book House, Down Bazaar Manantoddy.
149. G. Velappan, Aeyus Books, College Road. Pathanapuram.
150. R. Krishnan Nair, Malaya Printing Works and Book Stall, Attingal.
151. P. Bhramha Nayakom Pillai, Jayasri Stores, Nedumangad, Trivandrum.
152. K. K. Pavithran Rekha Stationery, Books & Pen Dealers, Court Road, Tellicherry.

Continued]

54. K. Kunhambu, Bharath Printing Press, Kanhangad (P. O.), Cannanore
55. N. Chellappan Pillai, Narayana Press and Book Stall, Attingal.
56. Koshy P. John, Vidhvarthi Mitram Press. & Book Depot, Kottayam.
57. Y. Haaceebulla, Proprietor, New Book Centre, Near Collectorate, Quilon-4.
58. Vijayakumar Jain, Prabhu Book Services, Gurgaon, Hariyana.
59. Haji Abdul Rahiman Sait, Merchant, Kesavadasapuram, Trivandrum-1.
60. M. Balan, Manager, City Book Stall, R. S. Road, Ottappalam.
61. K. Kunhiraman, Manager, Java Stores, Vazhuthacaud, Trivandrum.
62. P. N. Narayana Pillai, M. N. Printers, Adoor Quilon district.
63. V. K. Noohu, Book Seller, Ansari Book Stall, Nilamel.
64. A. Narayanan Petti, Book Seller, Near Civil Station, Quilon-5.
65. G. Prabhakaran Nair, Manager, Premier Book House, Moovattupuzha.
66. Manager, Desabhimani Book House, M. G. Road, Trivandrum-1.
67. K. V. Devassy, Manager, Perintalmanna Printing Works, Perintalmanna.
68. K. Bhaskara Pillai, Prahala Book Depot, Attingal P. O.
69. K. A. George, Proprietor, Students Stores, 74/XII, Sub Jail Road, Alwaye.
70. W. K. N. Pillai, Polayil Veedu, Mangilkulangara, Quilon-12.
71. V. Gopinathan Nair, Book Seller, Kacheri Junction, Nedumangad.
72. A. Poornambal, Proprietor, Bhagya Enterprises, M. G. Road Trivandrum-1.
73. M. C. Cheriyan, M. C. C. Book Depot, Chengannur.
74. M/s Radha Stores, Main Road Shoranur-1.
75. A. T. A. Mustafa, Mustafa Book Company, P.O. Payangad, Cannanore district
76. S. M. C. Mani, Babu Brothers Book Depot, R. S. Junction, Alwaye-1.
77. P. C. Cheriyan, St. Mary's Press and Book Depot, Changanacherry-1.
78. K. J. Cheriyan, Manager, Victory Book House, Moovattupuzha.
79. R. Radhakrishnan Nair, Proprietor, Modern Books, Near Pent Jetty Road, Quilon.
80. Smt. K. Thankamma, M/s M. G. Book Stall, Kottayam.
81. M. A. Joseph, Proprietor, House of Knowledge Publishers and Books Sellers, Round South, Trichur.
82. V. Krishna Iyer, Retired R.T.O., T.C. 18/201, Valiachala, Trivandrum.
83. M/s New Ladies Fancy Centre, Manarghat, Trichur district.
84. T. V. Thomas Panicker, Indu Book Depot, Angamaly P.O., Ernakulam Dt.
85. M. M. Varghese, Proprietor, Book Centre, West Nada, Gurusvayoor.
86. K. J. Kaphel, Santha Book Stall, G. B. Road, Sultanpet, Palghat.
87. M/s Asoka Book Agency, 2/27, Roop Nagar, Delhi-110 007.
88. M/s St. Joseph's Book Stall, Convent Square, Alleppey.
89. N. Sadanandan, Proprietor, Sadananda Printers, Publishers & Book Sellers, P. O. Alathur, Palghat.
90. K. R. Sukumaran Nair, Sukumar Book Stall, T. C. 23/652, Thanpanoor, Trivandrum.
91. V. G. Abraham, St. Thomas Press and Book Depot, Kozhencherry.
92. P. Aravindakshan, Book Seller, Near Post Office, Kottakkal.
93. P. Vasu, M/s P. V. Book Seller, Stationery and Book Binders, S. M. Street, Calicut-1
94. George Avokaran, Manager, Janatha Stores College Road, Trichur-1.
95. M/s D. K. Book Organisation, 74-D, Anand Nagar, (Inter lock), Delhi-110 C 35.
96. P. R. Dilipkumar, Asok Traders, Market Junction, Kottarakkara.
97. R. Viswanathan, Viswanatha Stores, P. O. Chelakkara, Trichur Dt.
98. M/s Vijnanabhavan Book Stall, Publishers and Book Sellers, Kayamkulam, Alleppey.
99. N. Krishnan Nair, Eudapical Puthen Veedu, Kattakada, Neyyattinkara.
100. K. Mohanan, Proprietor, S. N. V. Press and Book Depot, Kottarakkara.
101. M/s Students Centre, Ottappalam.
102. T. G. Jacob, Pavoo House, Inchavila, Perinad, Quilon.
103. K. Ali, Ali Stores Madagara.
104. C. Parameswaran Nair, Ceepees Books and Periodicals, Kaitthamukku Trivandrum.

[Continued

NAME OF AGENTS APPOINTED FOR THE SALE OF
GOVERNMENT PUBLICATIONS IN THE KERALA STATE

1. J.S. Paul and Sons, Cannanore.
2. G. Vital Prabhu, News Agent, Manjuszwar.
3. M/s K. R. Brothers, Calicut.
4. M/s Moulavi Book Depot, Kasargode.
5. Kottayi Gopalan, Tellicherry.
6. M/s Touring Book Stall, Calicut.
7. M/s K. P. Ahmed Kunhi and Bros., Cannanore.
8. M/s George Press, Ottappalam.
9. M/s Pallipat Stores, Irinjalakuda.
10. M/s St. Joseph's Press, Perintalnanna.
11. M/s Travancore Law House, Ernakulam.
12. M/s P. K. Brothers, Huzur Road, Calicut.
13. M. V. Johnson, Law Book Seller, Near Civil Court, Tellicherry.
14. Manager, Higginbothams (Private) Ltd., Trivandrum.
15. M/s Current Books, Publishers and Book Sellers, Trichur.
16. M/s The Educational Supplies, Book Sellers, Publishers and Printers, Palghat.
17. H. and C. Stores, Dealers in Books, Kunnankulam.
18. Manager, Reddiar Press and Book Depot, Trivandrum.
19. K. Parameswaran Pillai, Stamp Vendor, Pulimood, Trivandrum.
20. M/s Educational Supplies, Depot, Trivandrum.
21. M/s Jayachandra Book Depot, Chalai, Trivandrum.
22. S. Subramonia Iyer, Book Seller and Stamp Vendor, Kazhakoottam, Trivandrum.
23. N. Parameswaran Pillai, Alummoodu Veedu, Stamp Vendor, Kottarakkara.
24. S. Krishna Iyer, Stamp Vendor, Ayurveda College View, Trivandrum.
25. N. Neelakanta Iyer, Stamp Vendor, Padmanvilasam Street, Fort, Trivandrum.
26. Manager, K. V. Press and Book Depot, Main Road, Attinga.
27. K. Bhaskaran Nair, News Agent, Trivandrum.
28. Proprietor, Kerala Book House, Kodungalloor.
29. K. K. Raghava Menon, Popular Book Depot, Kodungalloor.
30. C. M. Book Stall and Publishers, Parayil, Kunnankulam.
31. A. Jose, Proprietor, S. V. Press and Book Depot, Neyyattinkara.
32. M. Paramanandan, Proprietor, Ambika Press and Book Depot, Neyyattinkara.
33. The New Order Book Company, Ellis Bridge, Ahmedabad-6.
34. M/s Pai and Company, Broadway, Ernakulam-1.
35. S. Hariharakrishna Iyer, Vinayaka Book Stall, Pazhavangadi, Fort, Trivandrum.
36. K. P. Gopalan, Swaraj Book Stall, Court Road, Quidland.
37. Ambat Sekhara Menon, Proprietor, Menon Stores, Chittur, Cochin.
38. M. I. Abraham, News Agent and Book Seller, Punalur P. O.
39. K. G. Thomas, K. V. Book Depot, Chengannur.
40. C. L. Joseph, The National Stores and Book Sellers, Thana, Irinjalakuda.
41. N. Krishna Moorthy, Merchant Near Post Office, Manantoly.
42. T. I. Joseph & Sons Prakasham Press and Book Depot, Main Road, Irinjalakuda.
43. P. Radhakrishna Pillai, Sivavilasam, Kuzhakkakara, Kottarakkara.
44. Vidyarambham Press and Book Depot (P) Ltd., Millakal, Alleppey.
45. K. S. Kumara Pillai, Sree Kumar Stores, Nedumangad.
46. E. K. John, Stamp Vendor, C/o Popular Trading Co., Kottayam.
47. Secretary, Co-operative Printing and Publishing House Ltd. No. 736; (Mahatma Press) Town Hall Road, Trichur.
48. P. K. Chacko, Proprietor, Peckayee Trades, Kottayam.
49. Managing Director, National Book Agencies (P) Ltd. Calcutta.
50. Janacha Book stall, Near P. M. G's. Office, Trivandrum.
51. Secretary, Govt. Servants Co-operative Society Ltd. No. A 208, Alleppey.
52. Manager, St. Thomas Press, Palai.
53. The National Stores, Cannanore.

(Continued to inside cover)