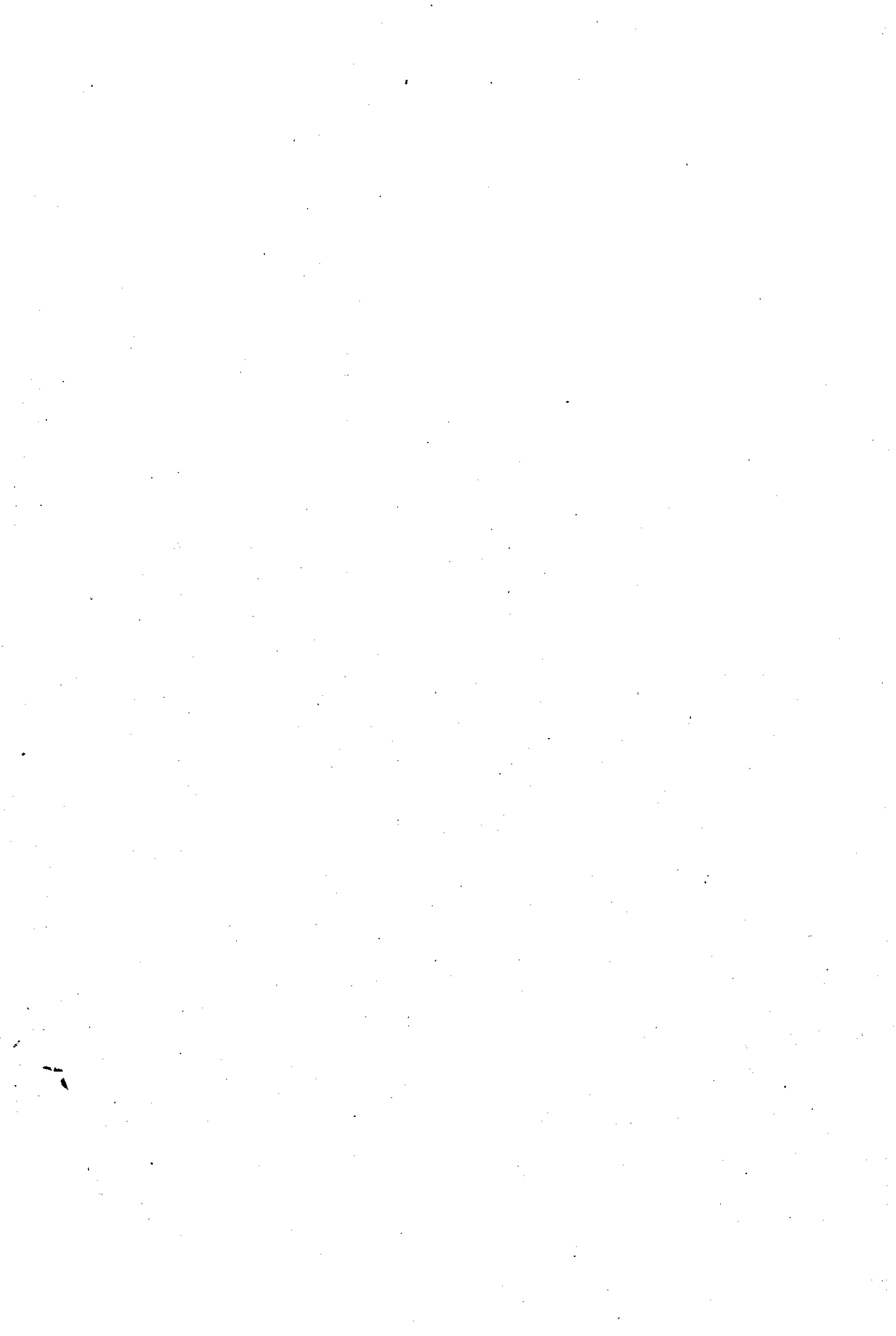
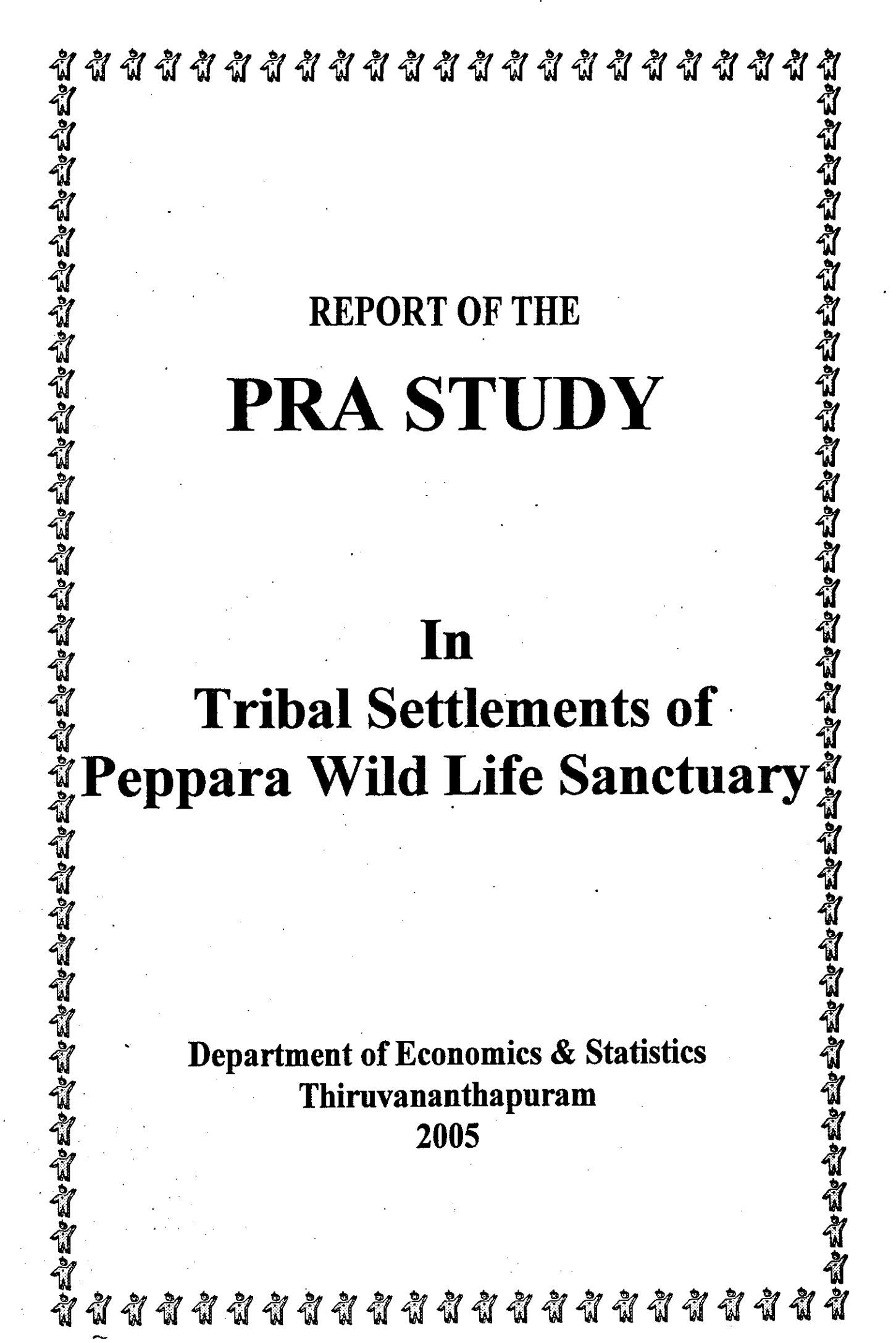


REPORT OF THE
PRA STUDY

In
Tribal Settlements of
Peppara Wild Life Sanctuary

Department of Economics & Statistics
Thiruvananthapuram
2005





REPORT OF THE

PRA STUDY

In

Tribal Settlements of

Peppara Wild Life Sanctuary

Department of Economics & Statistics
Thiruvananthapuram
2005

ആമുഖം

പേപ്പാറ ഡാമിന്റെ കാച്ച്മെന്റ് ഏരിയയിൽ ഉൾപ്പെടുന്ന പേപ്പാറ വന്യമൃഗസംരക്ഷണകേന്ദ്രപ്രദേശത്തെ 14 ആദിവാസി സെറ്റിൽമെന്റുകളുടെ സമഗ്രവികസനം സാധ്യമാക്കുന്നതിനുള്ള പദ്ധതിപ്രവർത്തനങ്ങൾ നിർദ്ദേശിക്കുന്നതിനും അതിന്റെ സാധ്യതകളും പരിമിതികളും കണ്ടെത്തുന്നതിലേക്കുമായി സംസ്ഥാന ഇക്കണോമിക്സ് ആൻഡ് സ്റ്റാറ്റിസ്റ്റിക്സ് ഡിപ്പാർട്ട്മെന്റിന്റേയും വനസ്പന്ദനഹിയുടേയും നേതൃത്വത്തിൽ ഒരു പഠനപരിപാടി നടത്തുകയുണ്ടായി. ഏതൊരു വികസന പ്രവർത്തനത്തിന്റേയും സുസ്ഥിരതയെയും തുടർച്ചയെയും ബഹുജനപങ്കാളിത്തത്തോടെയും ഉറപ്പിക്കുന്നതിലേക്കായി അടിസ്ഥാനതലത്തിലുള്ള സ്ഥിതിവിവരക്കണക്കുകൾ അത്യാവശ്യമാണ്. ക്വാണ്ടിറ്റേറ്റീവ് ആയിട്ടുള്ള സ്ഥിതിവിവരക്കണക്കുകൾ ശേഖരിക്കുന്നതോടൊപ്പം തന്നെ ഗുണപരമായ വസ്തുതകളും ആസൂത്രണത്തിനും നിർവ്വഹണത്തിനും ആവശ്യമാണ്. ഗുണപരമായ വസ്തുതകൾ എപ്പോഴും ജനപങ്കാളിത്തപഠനരീതിയിലൂടെ മാത്രമേ കണ്ടെത്താൻ സാധിക്കുകയുള്ളൂ. ഈയൊരു തലത്തിലാണ് പങ്കാളിത്ത ഗ്രാമപഠനരീതി ഈ പഠനത്തിലും ഉൾച്ചേർക്കാൻ തീരുമാനിച്ചത്.

കണ്ണൂർ ആസ്ഥാനമാക്കി പ്രവർത്തിക്കുന്ന വികസനഗവേഷണസ്ഥാപനമായ കയ്റോസ് ആണ് പങ്കാളിത്ത ഗ്രാമപഠനം ഏറ്റെടുത്ത് നിർവ്വഹിച്ചത്.

കയ്റോസ് PRA ടീം അംഗങ്ങളായ ശ്രീ. പയസ്. കെ., ശ്രീ. ക്രിസ്റ്റി ഷാജി, ശ്രീ. ശശികുമാർ സി. എന്നിവർ തിരുവനന്തപുരത്തെ സാങ്കേതിക വിദഗ്ദ്ധനായ ശ്രീ. സുബാഷ്ചന്ദ്ര ബോസിന്റെ നേതൃത്വത്തിലാണ് പഠനപ്രവർത്തനങ്ങൾ നടത്തിയത്.

1.. സെറ്റിൽമെന്റുകൾ - 14 എണ്ണം

- 1.1. പൊടിയം
- 1.2. കമലകം
- 1.3. കൊമ്പൊടിഞ്ഞാൻ
- 1.4. കുന്നത്തേരി
- 1.5. പാറ്റമ്പാറ
- 1.6. ബ്ലാവള
- 1.7. ചെറുമാങ്കൽ
- 1.8. പട്ടാണിപ്പാറ
- 1.9. പൊത്തോട്
- 1.10. എറുമ്പുകാട്
- 1.11. ആമോട്

- 1.12. മുക്കോത്തിവയൽ
- 1.13. പൊടിയക്കാല
- 1.14. പെമ്മാൻക്കാല

2. ജില്ല - തിരുവനന്തപുരം

- 1.15. താലൂക്ക് - നെടുമങ്ങാട്
- 1.16. ബ്ലോക്ക് - വെള്ളനാട്
- 1.17. ഗ്രാമപഞ്ചായത്ത് - കുറുപ്പിള്ളി
- 1.18. വാർഡുകൾ - KP.VII & VP VIII
- 1.19. വിഭാഗം - കാണി

പഠനവിവരങ്ങൾ

ഉപയോഗിച്ച പങ്കാളിത്ത പഠന സങ്കേതങ്ങൾ

- Transect Walk
- Historical Timeline
- Resource – Inflow and Outflow
- Pair wise and Matrix Ranking
- Daily Routine
- Venn Diagram
- Seasonal Calendar
- Farm Profile
- Focus Group Discussion
- Participants Observation

1. ചരിത്രരേഖാ പാഠം (Historical Time Line)

സ്ഥലനാമ ചരിത്രം

പൊടിയം:-

വർഷങ്ങൾക്ക് മുമ്പ് വസുതി രോഗം വന്നതിന്റെ ഫലമായി ഈ പ്രദേശത്തെ ഒത്തിരിപ്പേർ മരണപ്പെടുകയുണ്ടായി. “പൊടിഞ്ഞു” എന്നാൽ മരണം എന്നാണർത്ഥം. ഈ അർത്ഥത്തിൽ ഒത്തിരിപ്പേർ മരിച്ചു (പൊടിഞ്ഞ) പ്രദേശം എന്നതിനാൽ പൊടിയം എന്നപേര് വന്നു.

കുമലകം :-

ആദിവാസികൾ ഭക്ഷണത്തിന് പലതരത്തിലുള്ള കിഴങ്ങുകളാണ് ഉപയോഗിച്ചിരുന്നത്. ഇത്തരത്തിലുള്ള കിഴങ്ങുകളിലൊന്നാണ് കുമലകൻ കിഴങ്ങ്. കുമലകൻ കിഴങ്ങ് ധാരാളമായുള്ള സ്ഥലമായതിനാലാണ് ഈ പ്രദേശത്തിന് കുമലകം എന്ന പേര് വന്നത്.

കൊമ്പോടിഞ്ഞാൻ :-

ഈ പ്രദേശത്തുണ്ടായിരുന്ന ഒരു പ്ലാവിന്റെ കൊമ്പ് (ശിഖരം) എല്ലാ വർഷവും ഒടിഞ്ഞുവീഴുമായിരുന്നു. ഇത്തരത്തിൽ കൊമ്പോടിഞ്ഞു വീഴുമായിരുന്നതിനാലാണ് കൊമ്പോടിഞ്ഞാൻ എന്നു പേരുവന്നത്.

കുന്നത്തേരി :-

“ത്തേരി” എന്നാൽ കയറ്റം എന്നാണർത്ഥം. പൊതുവെ ഉയർന്ന കുന്നുകളുള്ള സ്ഥലമാണ് കുന്നത്തേരി. നല്ല കയറ്റമുള്ള കുന്നുകളു പ്രദേശമായതിനാൽ ഇതിന് കുന്നത്തേരി എന്ന പേര് വന്നു.

പാറ്റമ്പാറ :-

“പാറ്റ” എന്നാൽ പാറ്റുക/ മുറം എന്നർത്ഥം. മുറം ഉണ്ടാക്കുന്നതിനുള്ള ഈറ കൂടുതൽ ഉള്ള പാറപ്രദേശം എന്ന അർത്ഥത്തിൽ ഇതിന് പാറ്റമ്പാറ എന്നുപേര് വന്നുചേർന്നു.

ബ്ലാവള :-

“ബ്ലാവള” എന്നാൽ സ്ഥലം എന്നർത്ഥം. സാധാരണയായി ഇപ്പോഴും കൃഷിയെ പറയുന്നത് വെള എന്നാണ്. ഇത്തരത്തിൽ കൃഷിസ്ഥലം എന്ന അർത്ഥത്തിലാണ് ബ്ലാവള എന്നപേര് വന്നത്.

ചെറുമങ്കൽ :-

ഈ പ്രദേശത്ത് വലിയൊരു മാവുണ്ടായിരുന്നു. ഈ വലിയ മാവിൽ വളരെ ചെറിയ മാങ്ങയായിരുന്നു ഉണ്ടായിരുന്നത്. ചെറിയ മാങ്ങയുള്ള സ്ഥലം എന്നതിനാൽ ചെറുമങ്കൽ എന്ന പേരുവന്നു.

പട്ടാണിപ്പാറ :-

ചന്തകളിൽ വളയും മുത്തുമാലയും മറ്റും വിൽക്കുന്നവരെ പറഞ്ഞിരുന്നത് പട്ടാണികൾ എന്നാണ്. ആദിവാസികൾക്ക് വളയും മാലയും ഉപ്പ്, മുളക് തുടങ്ങിയ അവശ്യവസ്തുക്കളും വിൽക്കാൻ ആദ്യ കാലങ്ങളിൽ ആഴ്ചയിലൊരു ദിവസം പട്ടാണികൾ വരുന്ന പ്രദേശം എന്ന നിലയിലാണ് പട്ടാണിപ്പാറ എന്ന പേരുവന്നത്.

പൊത്തോട് :-

ഈ പ്രദേശത്തുണ്ടായിരുന്ന ഒരു നീർച്ചാൽ/ തോട് വേനൽക്കാലമാകുമ്പോൾ വറ്റുന്നതായിരുന്നു. ഇത്തരത്തിൽ പൊയ് ആയിട്ടുള്ള തോട് എന്ന അർത്ഥത്തിലാണ് പൊത്തോട് എന്ന പേർ വന്നത്.

എറുമ്പുകാട് :-

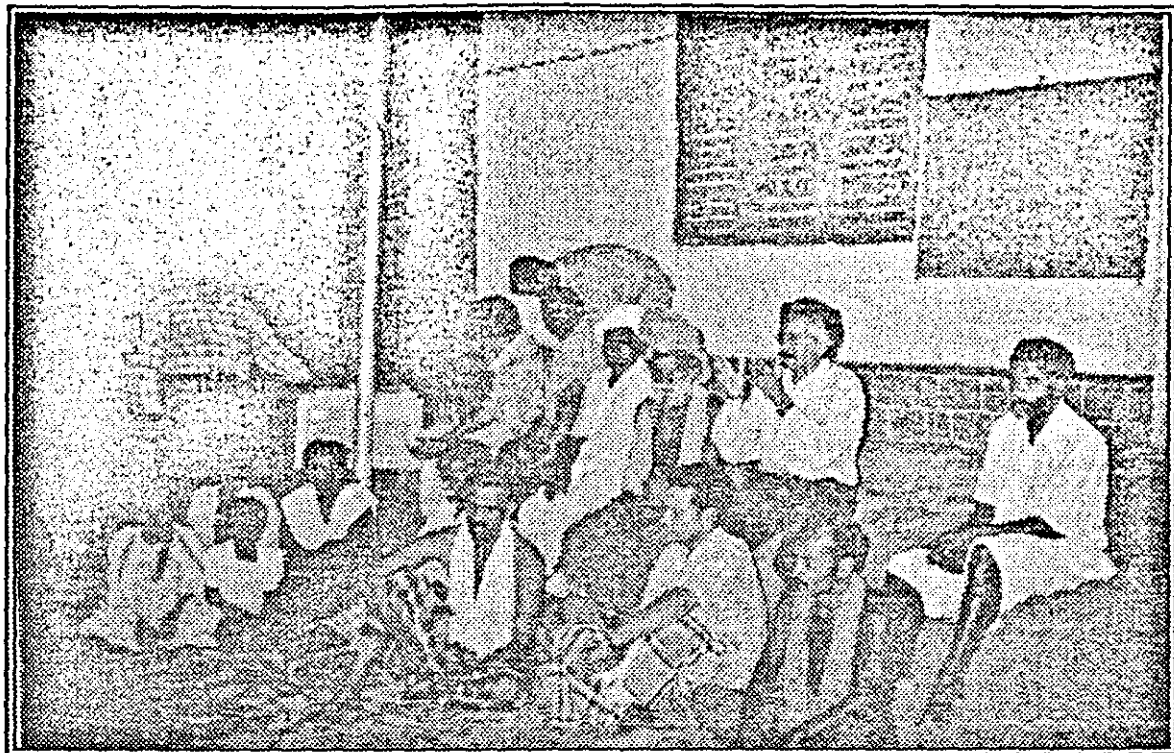
ഓരോ കാലഘട്ടത്തിലും മനുഷ്യനെ നശിപ്പിക്കാൻ വേണ്ടി ദുഷ്ടജീവികൾ ജന്മമെടുക്കുമെന്നാണ് ആദിവാസികളുടെ വിശ്വാസം. ഈ ജീവികളെ “തേക്” എന്നാണ് വിളിച്ചിരുന്നത്. ഇത്തരത്തിൽ മനുഷ്യനെത്തിന്നുന്ന തേകായി ഒരിക്കൽ ഉണ്ടായിരുന്നത് വലിയൊരു ഉറുമ്പ് ആയിരുന്നു. ഈ ഉറുമ്പ് ഉണ്ടായിരുന്ന കാട് എന്ന അർത്ഥത്തിലാണ് എറുമ്പുകാട് എന്ന പേര് വന്നത്.

ആമോട് :-

ആമകളെ കൂടുതലായി കണ്ടുവരുന്ന സ്ഥലമായതിനാലാണ് ആമോട് എന്ന പേർ വന്നത്.

മുകുക്കോത്തിവയൽ :-

പുരാണങ്ങളുമായി ബന്ധമുള്ളതാണീ പേര്. ഗണപതിയെ കാണാതായ അവസരത്തിൽ ശിവനും പാർവ്വതിയും മുക്കുവന്റെയും മുക്കുവത്തിയുടെയും വേഷത്തിൽ ഗണപതിയെ തേടിയിറങ്ങി. മുകുക്കോത്തിയായി വേഷം മാറിയ പാർവ്വതി ഗണപതിയെ കാത്തിരുന്ന വയൽ എന്ന അർത്ഥത്തിലാണ് മുകുക്കോത്തിവയൽ എന്ന പേർ വന്നത്.

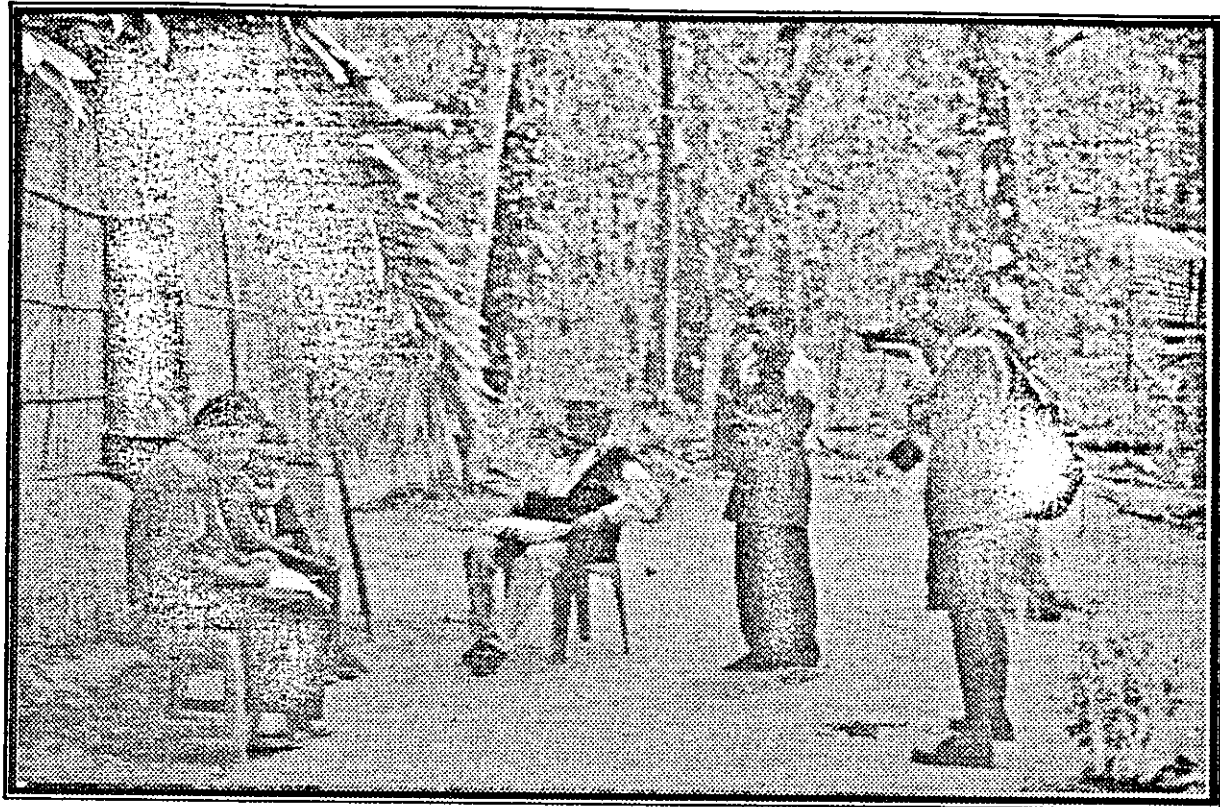


ചരിത്രരേഖാപഠനം

കുടുംബങ്ങൾ/ ജീവിതങ്ങൾ

ആദ്യകാലങ്ങളിൽ ഒരുസ്ഥലത്ത് സ്ഥിരമായി താമസിക്കുന്ന ശീലം ഇവർക്കുണ്ടായിരുന്നില്ല. ഒന്നോ രണ്ടോ വർഷം മാത്രം ഒരു സ്ഥലത്ത് താമസിച്ചു പിന്നീട് അതുപേക്ഷിച്ച് കൂടുതൽ വളക്കൂറുള്ളതും കാട്ടുവിഭവങ്ങൾ കൂടുതലുള്ളതുമായ മറ്റൊരു സ്ഥലത്തേക്ക് കൂട്ടത്തോടെ മാറിത്താമസിക്കുന്ന രീതിയായിരുന്നു തുടർന്ന് വന്നിരുന്നത്. 40 വർഷത്തോളമേ ആയിട്ടുള്ള (1865 നുശേഷം) ഒരുസ്ഥലത്ത് സ്ഥിരമായി താമസം തുടങ്ങിയിട്ട്. ഗവൺമെന്റ് വനനിയമത്തിൽ വരുത്തിയ കർക്കശതയും മറ്റുമാണ് ഇന്ന് കാണുന്ന തരത്തിലുള്ള സെറ്റിൽമെന്റുജീവിതത്തിനിടയാക്കിയത്.

ഓരോ കുടുംബവും വെവ്വേറെ താമസിക്കുന്ന രീതിയാണ് ആദ്യകാലങ്ങളിൽ ഉണ്ടായിരുന്നതെങ്കിലും ഒന്നിനോട് ചേർന്നുള്ള ലൈൻ (Lane) രീതിയിലായിരുന്നു വീടുകൾ പണിതിരുന്നത്. എന്നാൽ സ്ഥിരതാമസമാക്കിയതോടുകൂടി ഇത്തരത്തിലുള്ള വീടുകളും ഇല്ലാതായി. ഓരോ കുടുംബവും വെവ്വേറെ വീടുകളിലായാണ് ഇപ്പോൾ താമസിച്ചുവരുന്നത്.



ചരിത്രരേഖാപഠനം കുടുംബ വിവരശേഖരണം

ഇല്ലങ്ങൾ

തലവാണ്ടിയിൽ നിന്നും (കൊട്ടാരങ്ങളിൽ നിന്ന്) വിരട്ടിയോടിച്ച് മാനിനെ വേട്ടയാടി പിടിച്ച് 10 കാണികൾ മറിഞ്ഞ് മാതിയൻ മുത്തൻ മാനിനെ വെട്ടിക്കൊന്നു. ഇത്തരത്തിൽ വെട്ടിക്കൊന്ന മാനിനെ 10 ഭാഗമാക്കി ഇല്ലംവള്ളി മുത്തൻ ഓരോ ഭാഗത്തിനും ഓരോ ഇല്ലത്തിന്റെ പേര് നൽകി. ഓരോ കാണിയും മാനിന്റെ ഭാഗങ്ങൾ വിഹിതമായി എടുത്തു. തിരുവം വള്ളി മുത്തൻ ഓരോരുത്തരും എടുത്ത മാൻ ഭാഗങ്ങൾക്കനുസരിച്ച് 10 ഇല്ലമായി കാണികളെ തരം തിരിച്ചു. മുട്ടില്ലം, മേനിക്കല്ലം, കുറുമുല്ലം, കയ്യില്ലം, തലയാറ്റില്ലം, പടിച്ചാക്കാരില്ലം, വിളനാട്ടില്ലം, ഇളം പിലാത്തില്ലം, കുമ്പിട്ടാത്ത ഇല്ലം, എറമ്പിയാട്ടത്തള ഇല്ലം എന്നിവയാണ് ഇല്ലങ്ങൾ.

വിവാഹം

ആദ്യകാലങ്ങളിൽ മുട്ടുകാണി (മുപ്പൻ) കാണിച്ചുതരുന്ന പെണ്ണിനെ വേണമായിരുന്നു വിവാഹം കഴിക്കാൻ. സ്വന്തം ഇഷ്ടപ്രകാരം വിവാഹം കഴിച്ചാൽ അതിനു ശിക്ഷയും ഉണ്ടായിരുന്നു. ചുരൽ

കൊണ്ടടിക്കുക, പാളപ്പുറത്ത് തുപ്പി അതിൽ പോറ് കഴിപ്പിക്കുക എന്നതായിരുന്നു ശിക്ഷ. എന്നിരുന്നാലും അവരെ ഒന്നിച്ച് ജീവിക്കാൻ അനുവദിക്കുമായിരുന്നില്ല. ഇല്ലം മാറി കല്ലുമാണം കഴിക്കുന്നത് അനുവദനീയമല്ല. ഇത്തരത്തിൽ കല്ലുമാണം കഴിക്കുന്നത് സഹോദരങ്ങളായിരിക്കുമെന്നതിനാലാണ് അനുവദിക്കാതിരിക്കുന്നത്. ഇല്ലം മാറി കല്ലുമാണം കഴിച്ചാൽ ഇരുവരെയും വീടിനകത്ത് കെട്ടിത്തൂക്കി മുളക് പുകയ്ക്കുന്നത് പോലുള്ള ശിക്ഷാവിധികളും നടപ്പുണ്ടായിരുന്നു. ഇന്ന്, യഥാവിധിയുള്ള വിവാഹം നടക്കുന്നത് 10% അതിൽ താഴെ മാത്രമാണ്. ഇഷ്ടപ്പെട്ട് ഒന്നിച്ച് ജീവിക്കുക എന്ന രീതിയിലാണ് മിക്കവാറും വിവാഹങ്ങളും നടക്കുന്നത്. ഇവർക്കിടയിൽ ബഹുഭാര്യത്വവും നിലനിൽക്കുന്നുണ്ട്. മുമ്പുണ്ടായിരുന്ന ശിക്ഷാവിധികളും മുട്ടുകാണിയുടെ സ്വാധീനവും ഇന്നില്ല എന്നു തന്നെ പറയാം.

ഭക്ഷണരീതി

കാട്ടുകിഴങ്ങുകളും കപ്പയും വേട്ടയാടിക്കിട്ടുന്ന ജീവികളെയും മാത്രം ഭക്ഷിച്ചിരുന്ന സമൂഹങ്ങളിൽ നിന്നും വ്യത്യസ്തമായുള്ള ഭക്ഷണക്രമമാണ് ഇന്ന് നിലവിലുള്ളത്. ഏതാണ്ട് നാൽപ്പത് വർഷത്തോളമായി അരിഭക്ഷണം തുടങ്ങിയിട്ട്, ഇതിനിടയിൽ കപ്പയും മറ്റ് കാട്ടുവിഭവങ്ങളും ഉൾപ്പെടുത്തിയിരുന്നെങ്കിലും 15 വർഷത്തോളമായി അരി തുടങ്ങിയ നാട്ടിൽ പുറത്തുനിന്നുള്ള ഭക്ഷണങ്ങൾ തന്നെയാണ് ഭൂരിഭാഗം പേരും കഴിക്കുന്നത്. നാട്ടിൻ പുറത്തുനിന്നുള്ള/ പട്ടണത്തിൽ നിന്നുള്ള ഭക്ഷണം കഴിക്കുവാൻ തുടങ്ങിയതോടുകൂടി അസുഖങ്ങൾ കൂടിയതായി അവർ അഭിപ്രായപ്പെട്ടു. ഇതിനുള്ള കാരണമായി പറഞ്ഞത് രാസവള കീടനാശിനി ഉപയോഗിച്ചുള്ള ഭക്ഷ്യവസ്തുക്കളാണ് ലഭിക്കുന്നത് എന്നതാണ്. പാറ്റമ്പാറ സെറ്റിൽമെന്റിലുള്ളവരാണ് ചിലപ്പോഴെങ്കിലും കാട്ടുകിഴങ്ങുകൾ കൂടുതലായി കഴിക്കുന്നവരായിട്ടുള്ളത്. ചന്തയുമായി/പട്ടണവുമായി വളരെയധികം ദൂരത്തുള്ള ഒരു സെറ്റിൽമെന്റുകൂടിയാണ് പാറ്റമ്പാറ. നൂറാൻ, നെടുവൻ, കമലൻ, കവല, പിന്നൻ, പെരുമൻ കാടൻ, നല്ലങ്ങ, പെരണ്ടക്ക തുടങ്ങിയവയാണ് കാട്ടുകിഴങ്ങുകൾ.

ഭാഷ

ആദ്യകാലങ്ങളിൽ തമിഴും മലയാളവും കലർന്ന ഒരു തരം ഭാഷയിലായിരുന്നു സംസാരിച്ചിരുന്നത്. പ്രത്യേക ഈണത്തിലുള്ള ഈ ഭാഷ മലയാളത്തിൽ ഗ്രഹിച്ചെടുക്കുക വളരെ ബുദ്ധിമുട്ടാണ്. ഇന്ന് ആ ഭാഷ അറിയാവുന്നവർ വിരളമാണ്. 40 വർഷത്തോളമായി മലയാളം തന്നെയാണ് സംസാരിച്ചുവരുന്നത്. ഇന്നുള്ളവർ വളരെ ശുദ്ധമായ മലയാളം തന്നെയാണ് സംസാരിക്കുന്നത്.

കാർഷിക വിളകൾ

കാച്ചിൽ, തെന്, ചേരൻ പയർ, വള്ളിപ്പയർ, ചെറുപയർ, മരച്ചീനി തുടങ്ങിയ ഹ്രസ്വകാല ഭക്ഷ്യവിളകളും തെങ്ങ്, കമുക്, കുരുമുളക് തുടങ്ങിയ ദീർഘകാല വിളകളും 40 വർഷത്തോളമായി കൃഷി ചെയ്ത് വരുന്നു. ഹ്രസ്വകാല ഭക്ഷ്യവിളകൾ 10 വർഷത്തോളമായി വളരെക്കുറച്ച് മാത്രമാണ് കൃഷി ചെയ്ത് വരുന്നത്. 10-15 വർഷമായി റബ്ബറാണ് കൂടുതലായി കൃഷിചെയ്യുന്നത്. നാണുവിളകൾക്കാണ് ഇന്ന് മുഖ്യമായും പ്രാധാന്യം നൽകിവരുന്നത്.

കാർഷിക വിളയിൽ നിന്നുള്ള ആദായം വളരെക്കുറവാണ്. അശാസ്ത്രീയമായ കൃഷിരീതികളും ജലസേചനം, വളപ്രയോഗം എന്നിവ നടത്താത്തതുമാണ് ഇതിന് പ്രധാന കാരണം. വെട്ടുകത്തി, തോട്ടമൺ

വട്ടി, പിടൊസ് തുടങ്ങിയ പണിയായുധങ്ങളാണ് കാർഷിക വൃത്തിക്കായി ഉപയോഗിക്കുന്നത്.

കാർഷിക രോഗങ്ങൾ

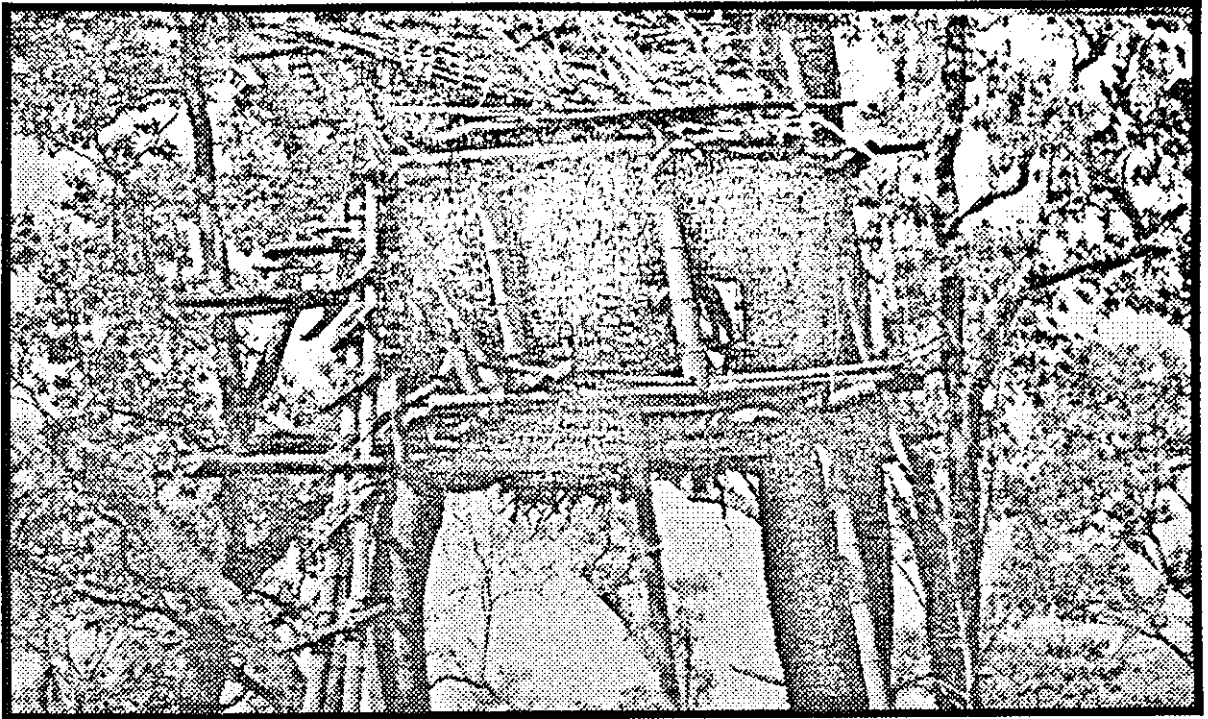
10 - 15 വർഷത്തോളമായിട്ടാണ് ഈ പ്രദേശങ്ങളിൽ കാർഷിക രോഗങ്ങൾ കൂടുതലായി കണ്ടുവരുന്നത്.

- തെങ്ങ് - തലമുരടിക്കൽ, കരിംചെള്ളി, കൊമ്പൻ ചെല്ലിയുടെ ആക്രമണം, മണ്ടചീയൽ
- കമുക് - പട്ടചീയൽ
- കുരുമുളക് - പട്ടുപോകൽ, കൊടിയെരിച്ചൽ
- വാഴ - വാഴപ്പുഴുവിന്റെ ശല്യം

പ്രശ്നങ്ങൾ

പൊടിയം, കമലകം, കൊമ്പൊടിഞ്ഞാൻ ഭാഗങ്ങളിൽ പ്രധാന പ്രശ്നമായി കണ്ടത്, ഏതെങ്കിലും ആവശ്യത്തിന് നാട്ടിലുള്ളവരിൽ നിന്നും പണം കടം വാങ്ങിയാൽ ഈടുനൽകുന്നത്/ പാട്ടമായി നൽകുന്നത് സ്വന്തം പറമ്പിലെ കൃഷിയാണ്. ഇത്തരത്തിൽ വാങ്ങുന്ന കടം പലിശയുൾപ്പെടെ അടച്ചുതീർക്കുന്നവരെ ഒന്നോ രണ്ടോ അതിലധികമോ വർഷം കൃഷിയിടത്തിലെ ആദായം കടം നൽകിയ ആളിനു നൽകും. ആദായം എടുത്ത് നൽകുന്ന ഒരു തൊഴിലാളി മാത്രമായി സ്വന്തം പറമ്പുകാരൻ മാറുന്നു. ആദിവാസികളുടെ വിദ്യാഭ്യാസക്കുറവിനെ ഇത്തരത്തിൽ തന്ത്രപൂർവ്വം ചൂഷണം ചെയ്യപ്പെടുന്നു.

കാട്ടുപോത്ത്, ആന, പന്നി, വെള്ളക്കുരങ്ങ് എന്നീ മൃഗങ്ങളുടെ ആക്രമണവും കൃഷിയെ പ്രതികൂലമായി ബാധിക്കുന്നുണ്ട്.



സമൃദ്ധങ്ങളിൽ നിന്നും സംരക്ഷണം നേടാനായി കെട്ടിയുണ്ടാക്കിയിരിക്കുന്ന ഏറുമാടം

വസ്ത്രധാരണം

ആദ്യകാലങ്ങളിൽ സ്ത്രീകൾ മാറുമാറിച്ചിരുന്നില്ല. പുരുഷന്മാർ തോർത്ത് മുണ്ടാണ് ധരിച്ചിരുന്നത്. ഇന്ന് തീർത്തും നാട്ടിൻ പുറങ്ങളിലേതുപോലെ തന്നെയാണ് വസ്ത്രധാരണം.

മണ്ണുപടന

കാട്ടുപ്രദേശമായതിനാൽ എല്ലായിടത്തുമായി കൂടുതൽ കാണുന്നത് നല്ല വളക്കൂറുള്ള കാട്ടു മണ്ണാണ്. തോടിന്റെ വശങ്ങളിൽ തടിച്ച മണലും അത്യാവശ്യം ചിലയിടങ്ങളിൽ കണ്ടുവരുന്നു. നല്ല വളക്കൂറുള്ള മണ്ണാണെങ്കിലും യാതൊരു വിധ വളപ്രയോഗവും ജലസേചനവും നടത്താത്തതിനാലും തുടർച്ചയായി കൃഷിയിറക്കുന്നതിനാലും മണ്ണിന്റെ ഫലപുഷ്ടി കുറയുകയും അത് വിളവിനെ ബാധിക്കുകയും ചെയ്യുന്നു.

മണ്ണിളക്കി കൃഷിചെയ്യുന്ന രീതി ഉള്ളതിനാലും യാതൊരു വിധ മണ്ണ്, ജല സംരക്ഷണ പ്രവർത്തനങ്ങൾ നടത്താത്തതിനാലും മണ്ണൊലിപ്പ് കൂടുതലായി ഉണ്ടാവുകയും അത് മേൽ മണ്ണിന്റെ നാശത്തിനും കൃഷിയുടെ ആദായക്കുറവിനും കാരണമാകുന്നു.

ജൈവസമ്പത്ത്

ജൈവനിബിഡമായ വനമായിരുന്നു ഈ പ്രദേശങ്ങളിൽ ഉണ്ടായിരുന്നത്. മിക്ക വന വൃക്ഷങ്ങളും ഇവിടെയുണ്ട്. ഇടയ്ക്കിടെ താമസം മാറിക്കൊണ്ടിരിക്കുന്നതിനാലും കൃഷിയാവശ്യത്തിനായി മരങ്ങൾ വെട്ടിമാറ്റിയതിനാലും വനസമ്പത്തിന്റെ എണ്ണത്തിൽ കുറവ് വന്നിട്ടുണ്ട്. ഇടയ്ക്കിടെ പടർന്ന് പിടിക്കുന്ന കാട്ടുതീയും വനസമ്പത്തിന്റെയും പുൽമേടുകളുടെയും നാശത്തിന് കാരണമായിത്തീരുന്നു.

സസ്യവൈവിധ്യം

മരുത്, വേങ്ങ, മുങ്ങപേഴ്, വീട്ടി, വെളുത്ത ആഞ്ഞിൽ, കാരാഞ്ഞിൽ, ചെലഞ്ചി, ആരംപുളി, മുറമാവ്, ആലം തുടങ്ങിയ വിവിധയിനം കാട്ടുമരങ്ങൾക്കുപുറമെ നാട്ടുമാവ്, പ്ലാവ്, കശുമാവ്, റബ്ബർ, തെങ്ങ്, കമുക, വാഴ, മരച്ചീനി, പച്ചക്കറി, കസ്തുരിമഞ്ഞൾ തുടങ്ങിയവയും ഇവിടെ കണ്ട് വരുന്നു. നിരവധി ഔഷധസസ്യങ്ങൾ/ പച്ചമരുന്നുകൾ ഈ ഭാഗങ്ങളിൽ ധാരാളമായി കണ്ടുവരുന്നു.

ജന്തുവൈവിധ്യം

ആന, കാട്ടുപോത്ത്, ജാവ്, പുലി, കടുവ, കരടി, പന്നി, ചെവിയൻ, കുരൻ, കല്ലാന, ചെന്നായ, കരിം ചാത്തി തുടങ്ങിയ മൃഗങ്ങളും വിവിധയിനം പക്ഷികളും രാജവെമ്പാല, പെരുമ്പാവ്, അണലി, മുർഖൻ, ശംഖുവരയൻ തുടങ്ങിയ വിവിധയിനം വിഷപ്പാമ്പുകളും ഇന്നും ഇവിടങ്ങളിൽ ധാരാളമായ കണ്ടുവരുന്നു.

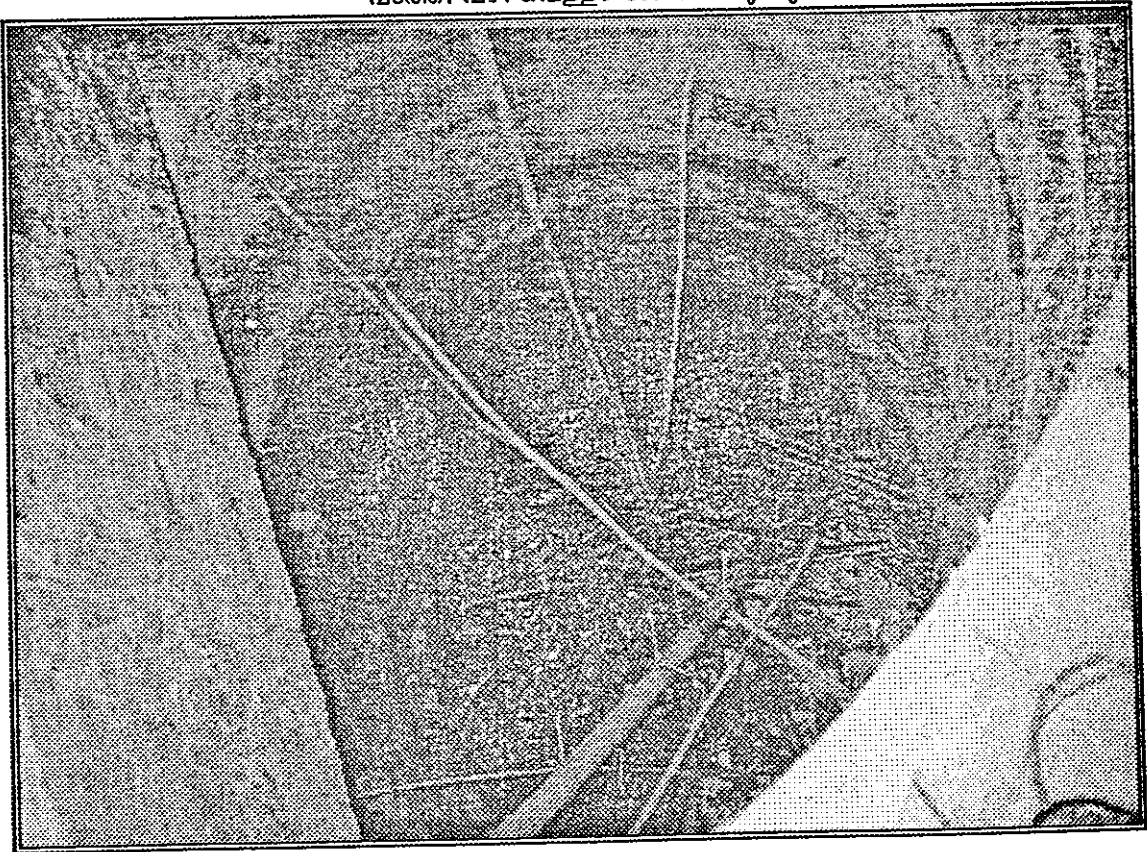
കോഴി, പൂച്ച, ആട് എന്നിവ ചില വീടുകളിൽ കണ്ടുവരുന്നു. പശു ആകെ ഒരു വീട്ടിൽ മാത്രമാണ് കണ്ടത്. പട്ടി എല്ലാ വീടുകളിലും ഉണ്ട്. വേട്ടയ്ക്കും മറ്റും പട്ടികളെ ഇന്നും ധാരാളമായി ഉപയോഗിച്ച് വരുന്നു.

കുടിവെള്ളം

ഗാർഹിക ആവശ്യങ്ങൾക്കും മറ്റുമായി തോടുകൾ, തലക്കുളങ്ങൾ എന്നിവയായിരുന്നു ആദ്യകാലങ്ങളിൽ ഉപയോഗിച്ചിരുന്നത്. തലക്കുളങ്ങളിൽ നിന്നും മുളചീന്തിയാക്കിയിട്ടുള്ള ചാലുകളിലൂടെ വീടിന്റെയരികിൽ വെള്ളമെത്തിച്ചാണ് ഉപയോഗിച്ചിരുന്നത്. ഇന്നതിന് പകരം കുടുതലും ഹോസ് ഉപയോഗിച്ചാണ് മിക്കവരും വെള്ളം വീടുകളിലേക്ക് എത്തിക്കുന്നത്. തലക്കുളങ്ങളിൽ പോയി ശേഖരിച്ചുവരുന്നവരും ഉണ്ട്.

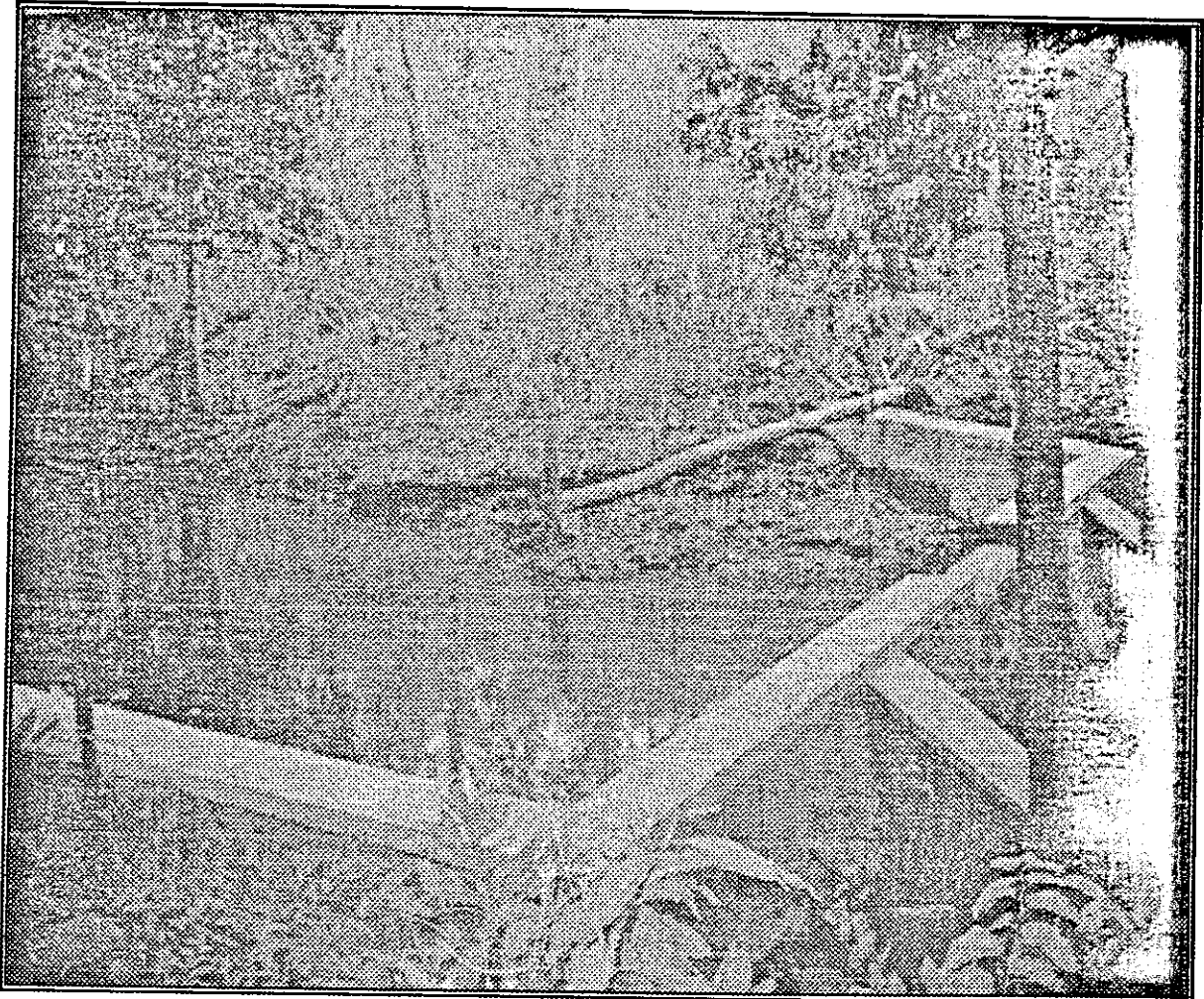


തലക്കുളങ്ങളിൽ നിന്നും മുള ചീന്തിയുണ്ടാക്കിയ
പാത്തി വഴി വെള്ളം ശേഖരിക്കുന്നു



ഗവൺമെന്റ് മിക്ക ഭാഗങ്ങളിലും കിണർ കുഴിച്ചിട്ടുണ്ടെങ്കിലും അത് ഉപയോഗിക്കാതെ മലിനാവസ്ഥയിലാണുള്ളത്. 7 വർഷത്തോളമായി ഈ ഭാഗങ്ങളിൽ കിണർ വന്നിട്ട്. ഗവൺമെന്റ് കിണർ ഒന്നും തന്നെ നിലവിൽ ഉപയോഗിക്കുന്നില്ല.

3 വർഷത്തോളമായി പൊടിയം കൊമ്പൊടി സെറ്റിൽ മെന്റുകളിൽ ശുദ്ധജലവിതരണത്തിനുള്ള പൈപ്പ് ലൈൻ സ്ഥാപിച്ചിട്ട്. എന്നാൽ ശുദ്ധജലമല്ലാത്തതിനാൽ അവയും ഗാർഹിക ആവശ്യത്തിന് ഉപയോഗിക്കുന്നില്ല. ഇപ്പോഴും തോടുകളിലേയും തലക്കുളങ്ങളിലേയും വെള്ളം തന്നെയാണ് ഉപയോഗിച്ചുവരുന്നത്.

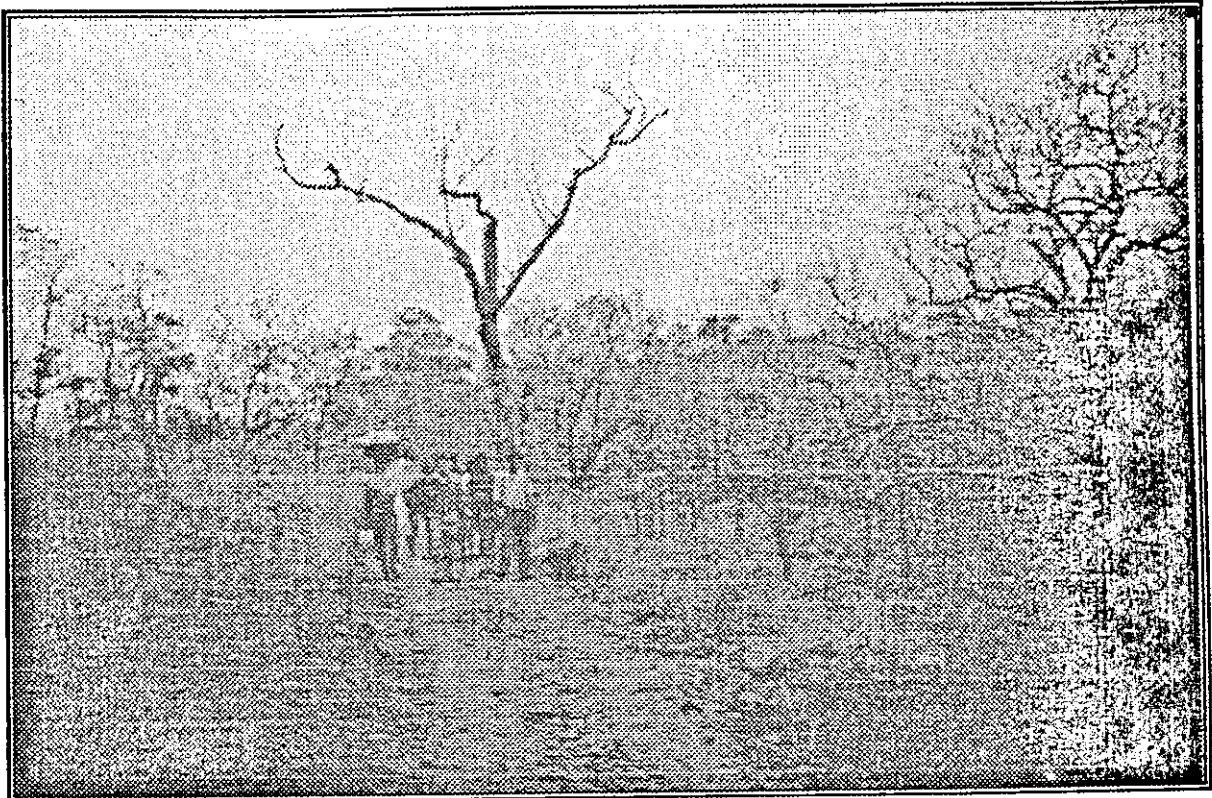


അടിസ്ഥാന സൗകര്യങ്ങൾ

ഗതാഗതം

കാട്ടുവഴികളാണ് ആദ്യകാലങ്ങളിൽ ഗതാഗതത്തിന് ഉപയോഗിച്ചിരുന്നത്. തൊട്ടടുത്ത ചന്തയായ (നാട്/ പട്ടണം) കോട്ടൂരിലേക്കാണ് പ്രധാനമായും ആവശ്യങ്ങൾക്കായി പോയിരുന്നത്. 40 - 50 പേരുള്ള സംഘമായിട്ടായിരുന്നു യാത്രചെയ്തിരുന്നത്. കാട്ടുമൃഗങ്ങളും ഉരഗങ്ങളും ധാരാളമുള്ള പ്രദേശമായതിനാൽ, അതിൽ നിന്നുള്ള സംരക്ഷണത്തിന്റെ ഭാഗമായിട്ടാണ് കൂട്ടമായി യാത്ര ചെയ്തിരുന്നത്.

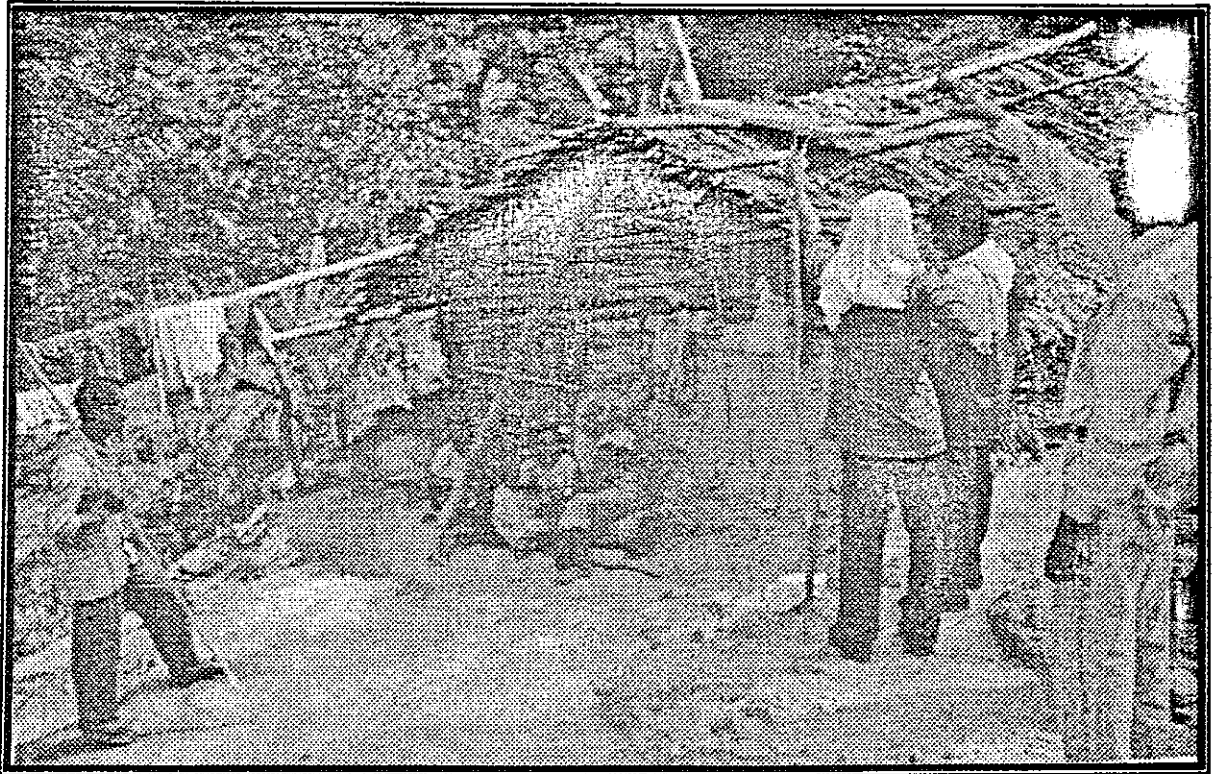
യ്തിരുന്നത്. ഫോറസ്റ്റ് വകുപ്പിന്റെ ആവശ്യത്തിനായി ഇന്ന് കാണുന്ന രീതിയിൽ മലമ്പാതകൾ പണി തിട്ട് 15 വർഷത്തോളമേ ആയിട്ടുള്ളൂ. അതുവരെ കാട്ടുവഴികളിലൂടെ തന്നെയായിരുന്നു മിക്കവാറും യാത്ര. 12 വർഷത്തോളമേ ആയിട്ടുള്ളൂ ആളുകൾ ഒറ്റയ്ക്ക് യാത്രചെയ്യാൻ ആരംഭിച്ചിട്ട്. ഇപ്പോൾ പൊതുവെ മൃഗങ്ങളിൽ നിന്നുള്ള ആക്രമണം കുറഞ്ഞതിനാലാണ് ഇത്തരത്തിൽ യാത്ര സാധ്യമാവുന്നത്.



കാട്ടുപാതയിലൂടെ ഒരു പാതയാത്ര

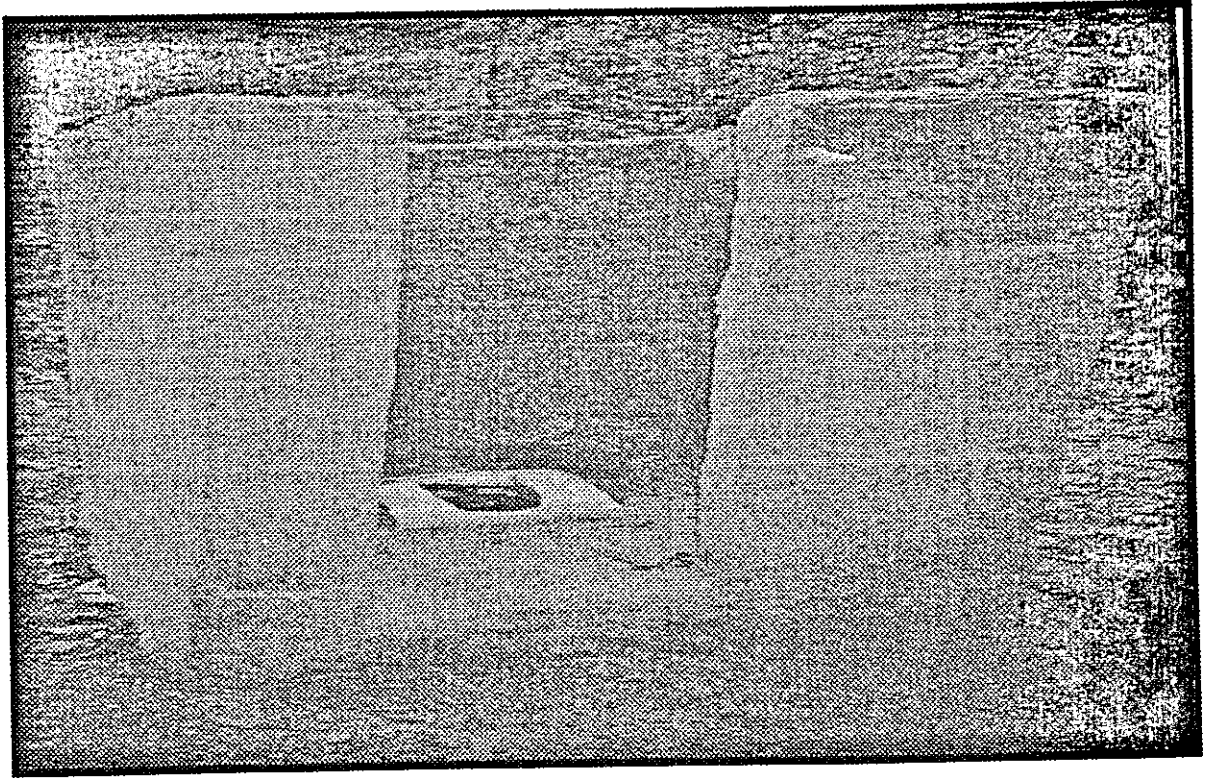
വീട്

വീടുകളിൽ 95%വും ചുമരും മേൽക്കൂരയും ഇറയുപയോഗിച്ച് പണിതവയാണ്. 5% വീടുകൾ ചുടുകട്ട, ഷീറ്റ് എന്നിവ ഉപയോഗിച്ചാണ് പണിതിരിക്കുന്നത്. പൊടിയാടാഗത്ത് വീടുകൾ രണ്ടോ അതിൽ കൂടുതലോ മുറികളായി തിരിച്ചിട്ടുണ്ട്. ആവശ്യത്തിന് കാറ്റും വെളിച്ചവും കിട്ടുന്ന തരത്തിലാണ് വീടുകൾ പണിതിരിക്കുന്നത്. സാധാരണഗതിയിൽ 3 വർഷത്തോളം ഒരു ഇറക്കുടിൽ കേടു കൂടാതെ നിൽക്കും. എല്ലാ വീടുകളിലും പഞ്ചായത്തിൽ നിന്നും ലഭിച്ച സോളാർ ട്യൂബുകൾ ഉണ്ട്. കൂടാതെ മണ്ണെണ്ണ വിളക്കും ഉപയോഗിക്കുന്നു. പാചകത്തിനും മറ്റും ഉപയോഗിക്കുന്നത് ഇപ്പോൾ അലൂമിനിയം, സ്റ്റീൽ പാത്രങ്ങളാണ്. പാചകത്തിനുള്ള ഇന്ധനമായി വിറകുതന്നെയാണ് ഉപയോഗിക്കുന്നത്.



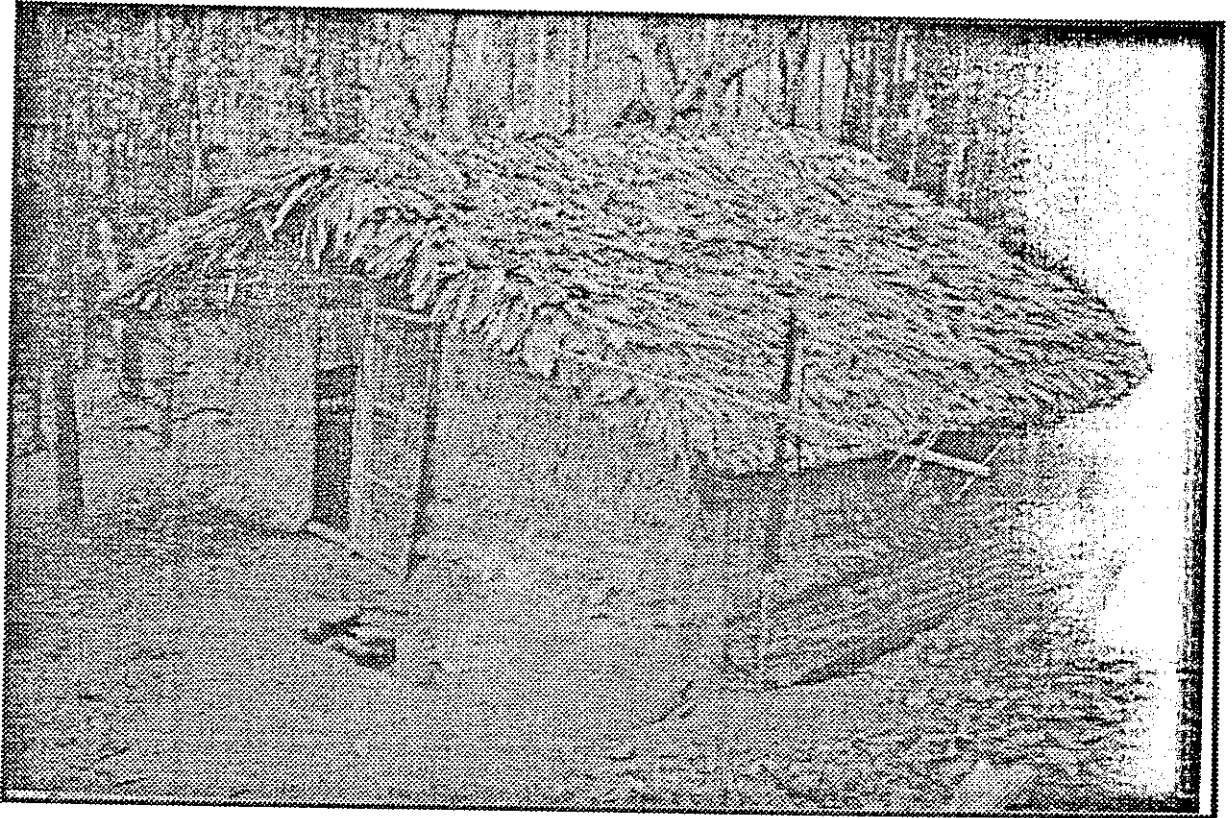
കക്കൂസ്

കക്കൂസുകൾ വ്യാപകമല്ല. അപൂർവ്വമായി ഉള്ളവതന്നെ 99% കുടുംബവും ഉപയോഗിക്കുന്നില്ല. പലതും പണിപൂർത്തീകരിക്കാതെ പാതി വഴിയിലാണ്.



വാർത്താവിനിമയ സൗകര്യങ്ങൾ

ഫോൺ സംവിധാനം ഈ മേഖലയിൽ ഇതുവരെ എത്തിച്ചേർന്നിട്ടില്ല. മിക്ക വീടുകളിലും ടി. വി. വി. സി. ഡി. തുടങ്ങിയ ഇലക്ട്രോണിക് മാധ്യമങ്ങൾ ഉണ്ട്. വിവരങ്ങൾ പരസ്പരം കൈമാറാൻ അന്നും ഇന്നും കാൽനടയായി തന്നെയാണ് പോകുന്നത്.



സ്ഥാപനങ്ങൾ

പൊടിയം ഭാഗത്ത് Eco Development Committee യുടെ നേതൃത്വത്തിലുള്ള കാർഷിക ഉല്പന്ന ശേഖരണകേന്ദ്രവും ഭക്ഷ്യവസ്തുക്കൾക്കുള്ള ധാന്യങ്ങളും, മറ്റ് സാധനങ്ങളും വിൽക്കുന്ന ഒരു കടയും, കമലകുത്ത് മാർത്താണ്ഡൻ കാണി എന്നയാളുടെ കടയും (പലഹാരങ്ങൾ, സിഗരറ്റ്, ചായ മുതലായവ) മാത്രമാണ്. സെറ്റിൽ മെന്റിൽ കച്ചവടസ്ഥാപനങ്ങളായിട്ടുള്ളത്.

സെറ്റിൽമെന്റിലെ ആളുകൾക്ക് അത്യാവശ്യം പോകേണ്ടിവരുന്ന സ്ഥാപനങ്ങളും അവയുടെ ദൂരവും

സ്ഥാപനം	ഉദ്ദേശ ദൂരം
പഞ്ചായത്ത് ഓഫീസ്	12 കിലോമീറ്റർ
വി. ഇ. ഒ.	12 കിലോമീറ്റർ
കൃഷിവേദി	13 കിലോമീറ്റർ
ഫോറസ്റ്റ് ഓഫീസ്	10 കിലോമീറ്റർ
ട്രൈബൽ ഓഫീസ്	30 കിലോമീറ്റർ
വില്ലേജ് ഓഫീസ്	13 കിലോമീറ്റർ
ആശുപത്രി	16 കിലോമീറ്റർ

ഓരോ സ്ഥാപനത്തിലേക്കും കുറഞ്ഞത് 12 കിലോമീറ്ററൊക്കിലും കാൽ നടയായിട്ടാണ് പോകേണ്ടത്.

വിദ്യാഭ്യാസം :-

ആദ്യകാലങ്ങളിൽ ആരും തന്നെ വിദ്യാഭ്യാസം നേടിയിട്ടില്ല. ഇപ്പോഴും നിരക്ഷരരാണ് പലരും. നിലവിൽ ഹൈസ്കൂൾ വിദ്യാഭ്യാസം നേടിയവർ വളരെക്കുറവാണ്. 5 എം. ജി. എൽ. സി. കൾ ഇവിടങ്ങളിലുണ്ട്. കൂടാതെ ഭാരതീയ സേവാകേന്ദ്രത്തിന്റെ വകയായി ഒരു ഏകാധ്യാപക വിദ്യാലയം കൂടി പൊത്തോട്, കമലകം എന്നിവിടങ്ങളിൽ പ്രവർത്തിച്ചുവരുന്നു. ഇത്തരത്തിൽ നാലാം ക്ലാസ്സ് വരെയുള്ള വിദ്യാഭ്യാസം ഇവിടങ്ങളിൽ നിന്നും ലഭിക്കുന്നുണ്ടെങ്കിലും അതിന് ശേഷമുള്ള പഠനത്തിനായി സെറ്റിൽമെന്റിന് പുറത്തേക്ക്/ ടൗണിലേക്ക് പോകേണ്ടിവരുന്നതിനാൽ കുട്ടികൾ വിമുഖത കാണിക്കുന്നു. പട്ടണത്തിൽ പോയി പഠിക്കുന്ന പല കുട്ടികൾക്കും ലഭിക്കേണ്ടുന്ന ആനുകൂല്യങ്ങൾ പലതും ലഭിക്കുന്നില്ല എന്ന പരാതിയും ഉണ്ട്.



പട്ടാണിപ്പാലം എം. ജി. എൽ. സി

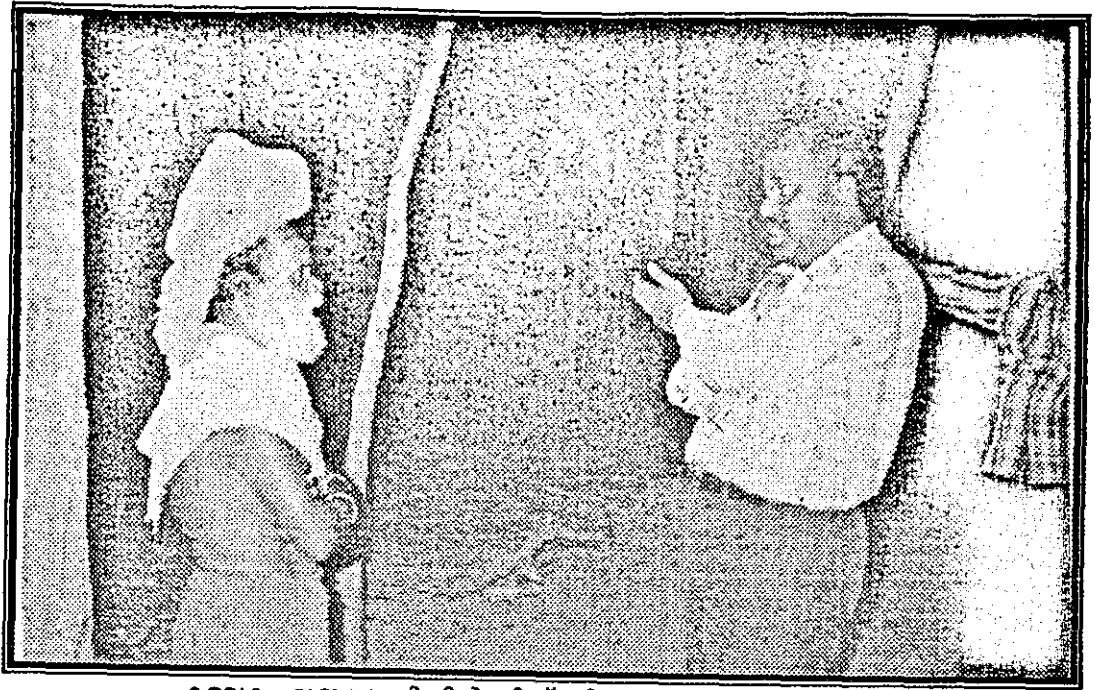
തൊഴിൽ

സ്വന്തം പറമ്പുകളിലെ കൃഷിപ്പണിയാണ് മുഖ്യ തൊഴിൽ. അത്യാവശ്യങ്ങളിൽ പരസ്പരം കൃഷിസ്ഥലങ്ങളിൽ പണിക്കായി പോകുന്ന പതിവുമുണ്ട്. പുറമെ പണിക്ക് പോകുന്നത് ഫോറസ്റ്റ് ഡിപ്പാർട്ട്മെന്റിന്റെ കീഴിലുള്ള കുലിപ്പണിക്കാണ്. വർഷത്തിൽ ഏതാണ്ട് 90 ദിവസം ഇവിടെ പണിയുണ്ടാവും. 1970 കളിൽ സ്ത്രീക്ക് 40 ഉം പുരുഷന് 50 ഉം രൂപയാണ് കുലി കിട്ടിയിരുന്നത്. നിലവിൽ പുരുഷന് 110 രൂപയും സ്ത്രീക്ക് 100 രൂപയുമാണ് ഫോറസ്റ്റ് ഡിപ്പാർട്ട്മെന്റിൽ നിന്നും ലഭിക്കുന്നത്. കഴിഞ്ഞ വർഷം തുക യഥാക്രമം 120, 110 എന്നിങ്ങനെയായിരുന്നു. എല്ലാ വർഷവും കുലി 10 രൂപ വച്ച് വർദ്ധിക്കുകയാണ് പതിവ്. എന്നാൽ ഈ വർഷം കുലിയിൽ 10 രൂപയുടെ കുറവ് വരുത്തുകയാണ് ഫോറസ്റ്റ് ഡിപ്പാർട്ട്മെന്റ് ചെയ്തിരിക്കുന്നത്. ഇത് കൂടാതെ ഫയർ വാച്ചർമാരായും ഏതാനും പേർക്ക് 3 മാസം തൊഴിൽ നൽകിവരുന്നുണ്ട്.



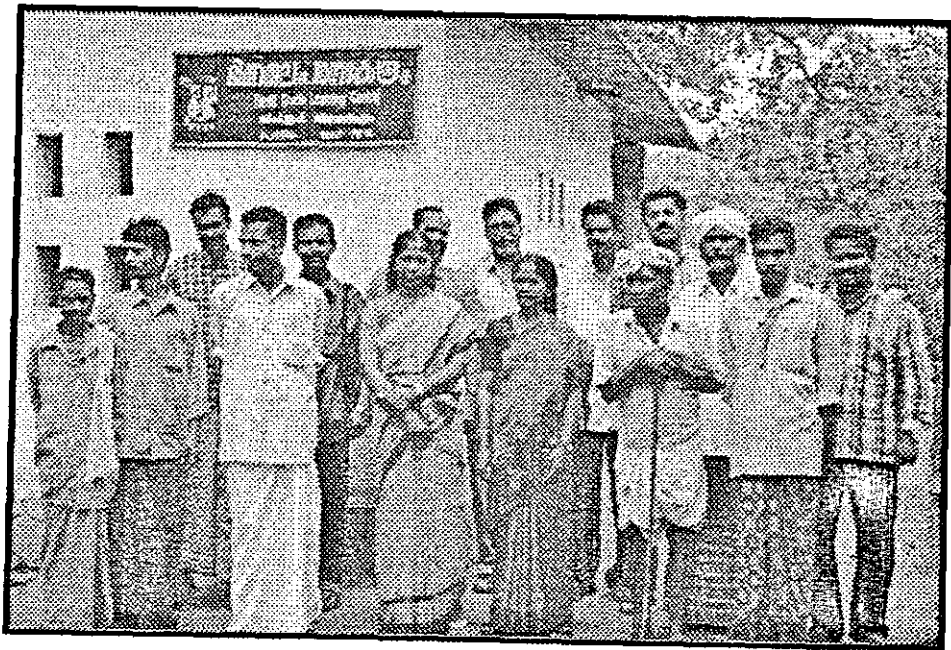
രാഷ്ട്രീയ ചരിത്രം/ ഭരണ സംവിധാനം

ഓരോ സെറ്റിൽമെന്റിലും ഭരണ കാര്യങ്ങൾക്കായി ഓരോ മുട്ടുകാണിമാരുണ്ടാവും. ആ പ്രദേശത്തിന്റെ ഭരണം, പ്രശ്നങ്ങൾ പരിഹരിക്കൽ, ആഘോഷങ്ങൾക്ക് നേതൃത്വം കൊടുക്കൽ (വിവാഹം, കൊടുതി) തുടങ്ങി എല്ലാ പ്രവർത്തനങ്ങളിലും മുട്ടുകാണിയുടെ നേതൃത്വത്തിലായിരുന്നു നടത്തിയിരുന്നത്. സെറ്റിൽമെന്റിലെ എല്ലാ അംഗങ്ങളും ഒരു ദിവസം മുട്ടുകാണിയുടെ വെളയിൽ (കൃഷിസ്ഥലത്ത്) ജോലി ചെയ്യണം എന്ന് നിർബന്ധമുണ്ടായിരുന്നു. ഒരു മുട്ടുകാണി മരണപ്പെട്ടാൽ ഏറ്റവും മുത്ത മരുമകനാണ് അടുത്ത മുട്ടുകാണിയായി വരുന്നത്. എന്നാൽ പത്ത് വർഷത്തോളമായി മുട്ടുകാണി സമ്പ്രദായം നിലവിലില്ല. മുട്ടുകാണി ഓരോ സെറ്റിൽമെന്റിലും ഉണ്ടെങ്കിലും യാതൊരുവിധ അധികാരങ്ങളും ഇന്ന് സെറ്റിൽമെന്റുകളിലില്ല. മുട്ടുകാണി സമ്പ്രദായം ഇല്ലാതായതോടൊപ്പം സെറ്റിൽ മെന്റുകളുടെ നേതൃത്വം ഏറ്റെടുക്കാൻ/ ഭരണസംവിധാനത്തിന് പുതിയൊരു രീതി ഇല്ലാത്തതിനാൽ നാഥനില്ലാത്ത അവസ്ഥയായി എന്നാണ് ആദിവാസികൾ പരാതിപ്പെടുന്നത്. പണ്ടെന്നും രാഷ്ട്രീയ പാർട്ടികൾ ഉണ്ടായിരുന്നില്ല. എന്നാൽ ഇപ്പോൾ രാഷ്ട്രീയ പാർട്ടികളിൽ ചിലർക്ക് അംഗത്വമുണ്ട്. ഊരുകൂട്ടങ്ങൾ രൂപീകൃതമായിട്ടുണ്ടെങ്കിലും അവയുടെ പ്രവർത്തനം കാര്യക്ഷമമല്ല.



കമലകം മുട്ടുകാണിയിൽ നിന്ന് വിവരങ്ങൾ ശേഖരിക്കുന്നു

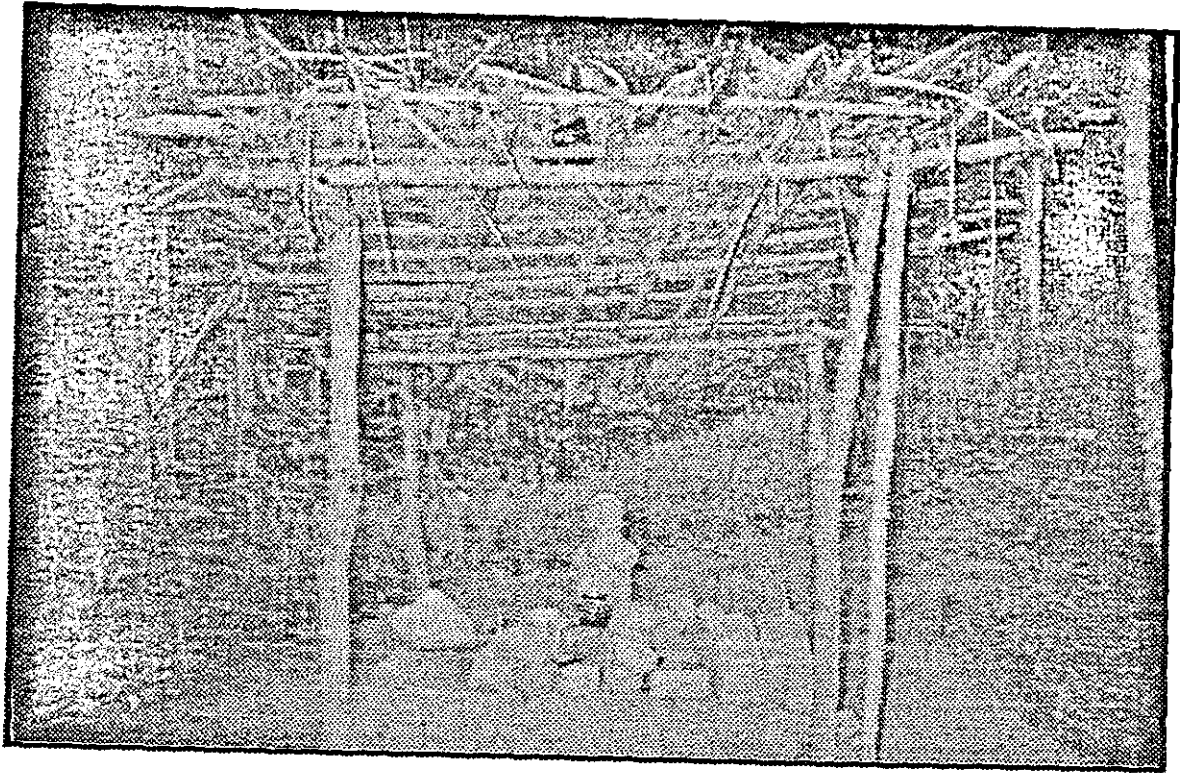
തൃതല പഞ്ചായത്തിന്റെ ആവിർഭാവത്തോടുകൂടി ഈ പ്രദേശങ്ങളിൽ ചില മുന്നേറ്റ പ്രവർത്തനങ്ങൾ നിലവിൽ വന്നിട്ടുണ്ട്. കുടുംബശ്രീ, ഇ. ഡി. സി., പി. ടി. എ., തുടങ്ങിയവയുടെ പ്രവർത്തനം നിലവിലുണ്ടെങ്കിലും മെച്ചപ്പെടുത്തേണ്ടതുണ്ട്. സെറ്റിൽമെന്റിനകത്തുള്ള ചിലർ മറ്റ് പ്രദേശങ്ങളിലുള്ള ക്ലബ്ബുകളിൽ അംഗങ്ങളായി പ്രവർത്തിച്ച് വരുന്നുണ്ട്.



പേപ്പാറ സാഞ്ചറി പി. ടി. എ. ഭാരവാഹികൾ

ആചാരങ്ങൾ

ആദിവാസികൾ പൊതുവെ ദൈവവിശ്വാസികളാണ്. ആയിരം കോടി ദൈവങ്ങളുണ്ടെന്നാണ് അവരുടെ വിശ്വാസം. മലദൈവങ്ങൾക്ക് പുറമെ ഒരു കാലത്ത് ആദിവാസികളുടെയിടയിൽ ജീവിച്ചിരുന്ന വരും ദൈവത്തെപ്പോലെ അന്ത്യതങ്ങൾ പ്രവർത്തിച്ച് മരിച്ച് പോയവരുമായ \square മുത്തിമാർ \square ദൈവമായി ആരാധിക്കപ്പെടുന്നു. മുത്തിമാർ ഇന്നും ആദിവാസിപ്രദേശത്ത് കാവൽ നിൽക്കുന്നു എന്നാണ് വിശ്വസിച്ചു വരുന്നത്.



മുത്തിയമ്മ കോവിൽ - ചെറുമാങ്കൽ

പരമശിവൻ, അഗസ്ത്യസ്വാമി, ഭദ്രകാളി, പെരുമല പാർവ്വതിയമ്മ, പൊന്നരവിമാതാവ് തുടങ്ങിയ ദൈവങ്ങളും മുത്തിയമ്മ, കാലാട്ടുതമ്പുരാൻ, കോട്ടൂർ തമ്പുരാൻ, മുണ്ടനെ തമ്പുരാൻ, ആളിത്തമ്പുരാൻ, പാറക്കോടത്ത് തമ്പുരാൻ, കേളംകോട്ടു തമ്പുരാൻ, മണ്ഡകൊട്ടമ്മ, ഇളങ്കത്തി മാർത്താണ്ഡൻ, പടന്നായ മുത്തൻ, ചങ്കും പെരുവ മുത്തൻ, മുത്തുവേല മുത്തൻ, കൊട്ടാരത്തു തമ്പുരാൻ, ആമോട്ടു തമ്പുരാൻ തുടങ്ങിയ മുത്തന്മാർ ഇവരിൽ ചിലരാണ്.

സെറ്റിൽമെന്റുകളിൽ പുജകൾക്ക് നേതൃത്വം നൽകിയിരുന്നത് "പിലാത്തി" എന്ന് വിളിക്കപ്പെട്ടിരുന്ന പുജാരികളായിരുന്നു. പിലാത്തികൾ ചാറ്റുപാട്ട് (മന്ത്രവാദം) അറിയുന്നവരാണ്. ചിലയിടങ്ങളിൽ മുട്ടുകാണി തന്നെയാണ് പിലാത്തിയായി പുജകൾ ചെയ്ത് വരുന്നത്. പുജകളും ചാറ്റും തന്നിയെ പഠിച്ച്

പിലാത്തികളായി മാറുകയാണ് പതിവ്. രോഗങ്ങൾ വന്നാൽ നെല്ല് വച്ച് പ്രശ്നം നോക്കിയാണ് പ്രതിവിധി നിശ്ചയിച്ചിരുന്നത്. പിലാത്തികൾ ഇന്നും നിലനിൽക്കുന്നു. പുഴകൾ നടത്തുമ്പോൾ പിലാത്തികളെ ദൈവമായിക്കണ്ട് കാല് തൊട്ട് തൊഴുന്നത് പതിവാണ്.

വർഷത്തിൽ നടത്തിവരാനുള്ള “കൊടുതി” യാണ് പ്രധാന ആചാരം. പലതരത്തിലുള്ള കൊടുതികളാണ് നടത്തിവരുന്നത്. ഇത് ഉദ്ദേശ്യങ്ങൾക്കും കാലത്തിനുമനുസരിച്ച് വിവിധപേരുകളിൽ അറിയപ്പെടുന്നുണ്ട്.

വിളക്കിട്ട കൊടുതി

കൊടുതികളിൽ ഏറ്റവും പ്രധാനപ്പെട്ടതും നീണ്ടുനിൽക്കുന്നതുമാണ് ഈ കൊടുതി. 2 ദിവസങ്ങളിലായി നടത്തപ്പെടുന്നതും ഒത്തിരി ചെലവ് വരുന്നതുമാണ് വിളക്കിട്ട കൊടുതി. നിന്നുകൊണ്ടാണ് ചാറ്റുന്നത് എന്നതാണ് ഇതിന്റെ മറ്റൊരു പ്രത്യേകത. എല്ലാ സെറ്റിൽമെന്റുകളിലെയും ആൾക്കാർ പങ്കെടുക്കുന്ന ഈ ആചാരത്തിൽ സദ്യയും മറ്റും ഉണ്ടാകും. ആട്, കോഴി തുടങ്ങി പടുകവയ്ക്കുന്ന സാധനങ്ങളുപയോഗിച്ചാണ് സദ്യ ഒരുക്കുന്നത്.

അന്തിപ്പട്ടക്ക

രാത്രിയിൽ നടത്തുന്ന ഈ കൊടുതി ഇരുന്നാണ് ചാറ്റുന്നത്. അരിമാവ്, പഴം, ചന്ദനത്തിരി എന്നിവയാണ് പടുകവയ്ക്കുന്നത്. ഇതിൽ ഒരു സെറ്റിൽമെന്റിലെ ആൾക്കാർ മാത്രമായിരിക്കും സാധാരണ പങ്കെടുക്കുന്നത്.

കന്നിക്കൊടുതി

ചെറിയ കൊടുതിയാണിത്. പുതുനെല്ലിന്റെ അരിമാവ് പടുകവയ്ക്കായി വയ്ക്കുന്നു.

മീനക്കൊടുതി

വിത്ത് വിതയ്ക്കുന്നതിന്റെ ഭാഗമായാണ് ഈ കൊടുതി നടത്തിവരുന്നത്.

മുത്തുകൊടുതി

മിഥുനം, കർക്കിടകം എന്നീ മാസങ്ങളിലായി നടത്തുന്ന ഈ കൊടുതിയിൽ പുതുനെല്ല് അവിലി ടിച്ചാണ് പടുകവയ്ക്കുന്നത്.

താരകൊടുതി

പുതുനെല്ല് അവിലിടിച്ചു തന്നെയാണ് ഇത് നടത്തുന്നത്. എന്നാൽ കുറച്ചുകൂടി വലിയ രീതിയിൽ നടത്തുമ്പോൾ അതിനെ താരകൊടുതി എന്ന് പറയുന്നു.

കൊടുതികൾ നടത്തുന്ന സ്ഥിരം സ്ഥലങ്ങൾ തന്നെ മിക്കവാറും സെറ്റിൽമെന്റുകളിലുണ്ട്. കൂടാതെ മുത്തിയമ്മ കോവിലുകളും. എല്ലാ മലയാളമാസവും ഒന്നാം തീയതി മുത്തിയമ്മക്കോവിലിൽ രാവിലെയും വൈകുന്നേരവുമായി പുജകൾ നടത്തുകയും പൂങ്കാലപ്പായസം വിതരണം ചെയ്യുകയും പതിവാണ്.

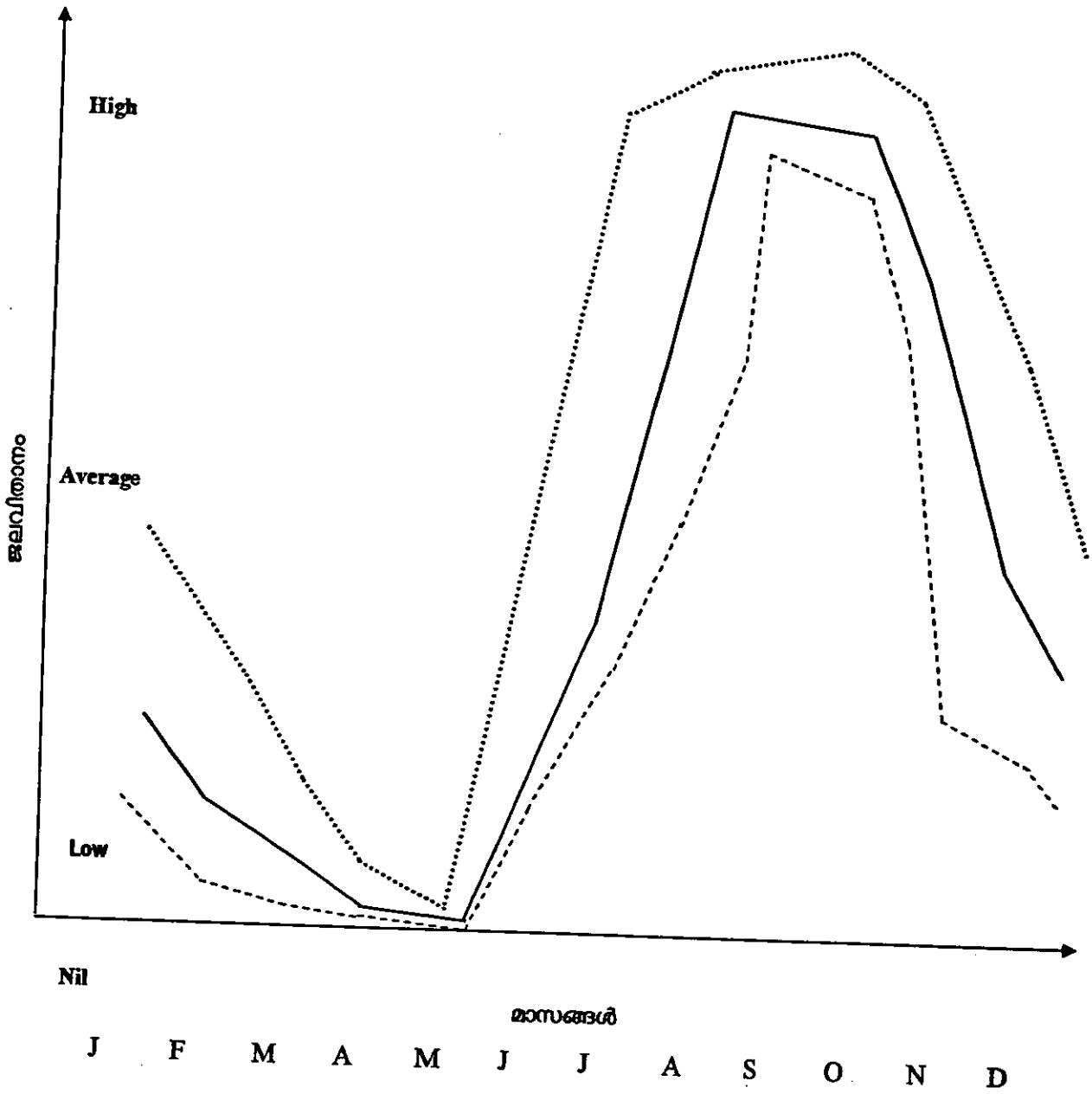
പ്രകൃതി ക്ഷോഭങ്ങൾ, ദുരന്തങ്ങൾ

പ്രകൃതിഘടനയിലും ജൈവഘടനയിലും മാറ്റം വന്നതോടുകൂടി കാലാവസ്ഥയിൽ വളരെയധികം മാറ്റം വന്നുചേർന്നിട്ടുണ്ട്. മഴയുടെ അളവ് ഇന്ന് വളരെ കുറഞ്ഞു. അതോടൊപ്പം തന്നെ വരൾച്ചയും വർദ്ധിച്ചുവന്നിരിക്കുകയാണ്. കാട്ടുതീയാണ് മറ്റൊരു പ്രധാന പ്രശ്നം. പൂൽമേടുകളും മരങ്ങളും ചെടികളും നശിക്കുന്നതിനും അതുവഴിയുള്ള വരൾച്ചയ്ക്കും കാട്ടുതീ കാരണമായിത്തീരുന്നു.

ജനുവരി, ഫെബ്രുവരി, മാർച്ച് മാസങ്ങളിൽ സാധാരണയായി വീശിയടിക്കാറുള്ള പാണ്ടിക്കാറ്റ് (തമിഴ് നാട് ഭാഗങ്ങളിൽ നിന്നും വരുന്നതിനാൽ പറയുന്നത്) പലപ്പോഴും കൃഷിയും വീടുകളും നശിപ്പിക്കുന്ന തരത്തിൽ ഭയാനകമാകാറുണ്ട്.

2. ഋതുഭേദ കലണ്ടർ ഉപയോഗിച്ചുള്ള പഠനം (Seasonal Calendar)

ഋതുഭേദ കലണ്ടർ ഉപയോഗിച്ച് പ്രദേശത്ത് ലഭ്യമായ ജലസ്രോതസ്സുകളിൽ നിന്നും ജലലഭ്യത



- കിണറുകൾ
- നീർച്ചാലുകൾ
- തലക്കുളം

നീർച്ചാലുകൾ

വെള്ളത്തിന്റെ ഒഴുക്ക് മാർച്ച്, മെയ് മാസങ്ങളിൽ തീരെ കുറഞ്ഞത്, കൃഷികളിൽ വെള്ളം കെട്ടി നിൽക്കുന്ന അവസ്ഥയിലെത്തിച്ചേരും. ഓരോ വർഷവും വെള്ളത്തിന്റെ ലഭ്യതയിൽ കുറവ് വരുന്നതായി ജനങ്ങൾ അഭിപ്രായപ്പെടുന്നു.

കിണർ

കിണറുകളിൽ മാർച്ച്, ഏപ്രിൽ, മെയ് മാസങ്ങളിൽ വെള്ളം കുറയുന്നുണ്ട്. പക്ഷെ തീർത്തും വറ്റുന്നില്ല. കിണർ വളരെ വിരളമായിട്ടാണ് ഉപയോഗിക്കുന്നത്.

തലക്കുളം

മാർച്ച്, ഏപ്രിൽ, മെയ് മാസങ്ങളിലും തലക്കുളങ്ങളിൽ വെള്ളം ലഭിക്കുന്നുണ്ട്. പക്ഷെ വെള്ളത്തിന്റെ ലഭ്യതയിൽ കുറവ് വരുന്നതായി അനുഭവപ്പെടുന്നു.

നിരീക്ഷണങ്ങൾ

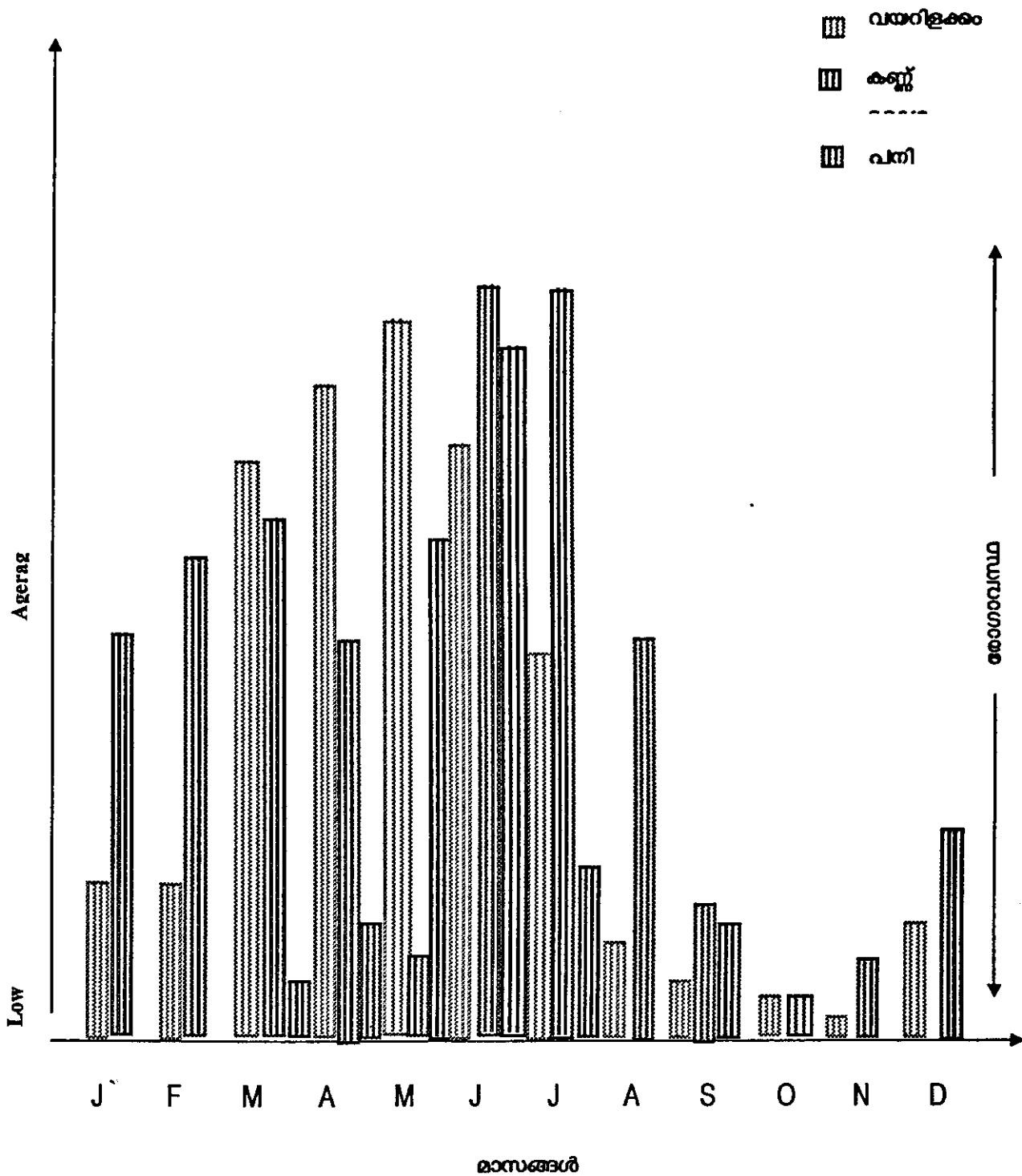
1. വനപ്രദേശമാണെങ്കിലും ജലസ്രോതസ്സുകളിലെല്ലാം തന്നെ വേനൽക്കാലമാകുമ്പോഴേക്കും ജലത്തിന്റെ വിതാനം വളരെയേറെ കുറഞ്ഞുവരികയാണ്.
2. വെള്ളത്തിന്റെ ഈ വ്യതിയാനത്തെക്കുറിച്ച് ഈ സമൂഹം ഇതുവരെ ഗൗരവമായി ചിന്തിച്ചിട്ടോ പരിഗണിച്ചിട്ടോ ഇല്ല
3. മിക്ക ജലാശയങ്ങളും മലിനപ്പെട്ട അവസ്ഥയിലാണുള്ളത്.
4. മലിനജലമാണ് ജനങ്ങൾ കുടിക്കാനും മറ്റ് ആവശ്യങ്ങൾക്കുമായി ഉപയോഗിക്കുന്നത്.
5. നിലവിലുള്ള വാട്ടർ ടാങ്ക്, കിണർ, തലക്കുളങ്ങൾ, നീർച്ചാലുകൾ എന്നിവ വേണ്ട വിധത്തിൽ സംരംക്ഷിക്കപ്പെടുന്നില്ല
6. മൃഗങ്ങളും മറ്റും വെള്ളം കുടിക്കാൻ ഉപയോഗിക്കുന്നതും ഈ തലക്കുളങ്ങളും ടാങ്കും തന്നെയാണ്.
7. ജലജന്യ രോഗങ്ങൾ ഉണ്ടാകുന്നു
8. കാട്ടുതീയും കാടുകൾ വെട്ടി നശിപ്പിക്കുന്നതും വെള്ളം കുറയാൻ കാരണമായി എന്ന് പറയുന്നു
9. ശുചിയാവശ്യങ്ങൾക്കായി ഈ കുളങ്ങൾ, തോട് എന്നിവ ഉപയോഗിക്കുന്നതിനാൽ ജലമലിനീകരണത്തിന് കാരണമാകുന്നു
10. കൊട്ടമടയാനുള്ള ചുരൽ, മറ്റ് മാലിന്യങ്ങൾ എന്നിവ വെള്ളത്തിൽ നിക്ഷേപിക്കുന്നതിനാൽ ജലം മലിനമാകുന്നു.

- 11. മലിന്യങ്ങളും മറ്റും നിക്ഷേപിക്കുന്നത് കാരണം തോടുകളിലെ ജലമൊഴുക്ക് തടസ്സപ്പെടുന്നു.
- 12. ജലത്തിന്റെ ഗുണനിലവാര പരിശോധന തീരെ നടത്തുന്നില്ല.
- 13. തലക്കുളം, കുളം എന്നിവയിലേക്ക് പുറത്തുനിന്നുള്ള അഴുക്ക് ജലം ഒഴുകി വരുന്നതിനാൽ ജലം മലിനമാകുന്നു
- 14. ജലത്തിന്റെ ഗുണനിലവാരം, ഉപയോഗം, സംരക്ഷണം എന്നിവയെക്കുറിച്ച് ജനങ്ങൾ ബോധ വാന്മാരല്ല.
- 15. തുറന്ന സ്ഥലങ്ങളിൽ മലമുത്രവിസർജ്ജനം നടത്തുന്നത് മഴക്കാലങ്ങളിൽ വെള്ളത്തിന്റെ ഒഴുക്കിൽപ്പെട്ട് ജലാശയങ്ങളിലേക്ക് ഒഴുകി വരുന്നു.
- 16. അലക്ക്, കുളി, പാത്രം കഴുകൽ എന്നിവയ്ക്ക് വേണ്ടി ഉപയോഗിക്കുന്നതിനാൽ അവ മലിനമാകുന്നു.
- 17. കാറ്റ്മൂലമുണ്ടാകുന്ന മണ്ണ് പാറിച്ച ജലത്തിന്റെ മലിനീകരണത്തിന് കാരണമാകുന്നു.

നിർദ്ദേശങ്ങൾ

- 1. കുളം, തലക്കുളം മുതലായവ പാർപ്പെറ്റ് കെട്ടി സംരക്ഷിക്കുക
- 2. കക്കൂസുകൾ വ്യാപകമായി ഉണ്ടാക്കുക, അവ ഉപയോഗിക്കുവാൻ നിർബ്ബന്ധിക്കുക
- 3. ജലസ്രോതസ്സുകളിൽ മാലിന്യങ്ങൾ നിക്ഷേപിക്കുന്നത് തടയുക.
- 4. ജലത്തിന്റെ ഗുണനിലവാര പരിശോധന നടത്തുക
- 5. ജനകീയ ജലസംരക്ഷണ സമിതികൾ രൂപീകരിക്കുക
- 6. ഗ്രാമപഞ്ചായത്ത്, പ്രാഥമികാരോഗ്യ കേന്ദ്രം എന്നിവയുടെ പ്രവർത്തനം ഈ മേഖലയിൽ കാര്യക്ഷമമാക്കുക
- 7. ജലസംരക്ഷണം, ഉപയോഗം എന്നിവയെക്കുറിച്ച് അവബോധപ്രവർത്തനങ്ങൾ, പരിശീലനങ്ങൾ എന്നിവ നടത്തുക.
- 8. മരങ്ങൾ, ചെടികൾ നശിപ്പിക്കുന്നത് തടയുക, പുതിയവ വച്ച് പിടിപ്പിക്കുക (വനവൽക്കരണം)
- 9. ശാസ്ത്രീയ ജലസംരക്ഷണ പ്രവർത്തനം നടപ്പിലാക്കുക
- 10. ശുദ്ധജല വിതരണം കാര്യക്ഷമമാക്കുക, ഇല്ലാത്ത സ്ഥലങ്ങളിൽ നടപ്പിലാക്കുക.
- 11. കാട്ടുതീ മൂലമുള്ള നശീകരണം തടയാൻ ശ്രമിക്കുക/ സംവിധാനം ഏർപ്പെടുത്തുക.

മോനങ്ങൾ



നിരീക്ഷണം

പ്രധാനമായും ഇവിടെ കാണുന്നത് പകർച്ചവ്യാധികളാണ്. പകർച്ചവ്യാധികളിൽ തന്നെ വയറിളക്കം, പനി, ചർദ്ദി, ചെങ്കണ്ണ് രോഗം എന്നിവയാണുള്ളത്.

1. വയറിളക്കരോഗങ്ങൾ കൂടുതലായി കാണുന്നത് ജലത്തിന്റെ ലഭ്യത കുറയുന്ന സമയങ്ങളിൽ/ വേനൽക്കാലത്ത് ആണ്
2. രോഗങ്ങൾക്ക് പ്രധാന കാരണം ജലമലിനീകരണവും വൃത്തിശുചിത്വമില്ലായ്മയുമാണ്
3. കണ്ണുരോഗം കൂടുതലായി കാണുന്നത് ഏപ്രിൽ, മെയ്, ജൂൺ മാസങ്ങളിലാണ്.
4. പനി പൊതുവെ എല്ലാ മാസങ്ങളിലും കാണപ്പെടുന്നുണ്ടെങ്കിലും ജനുവരി, ഫെബ്രുവരി മാർച്ച്, ഏപ്രിൽ, ജൂൺ, ജൂലൈ, ആഗസ്ത് എന്നീ മാസങ്ങളിലാണ് കാര്യമായി ഉണ്ടാവുന്നത്. ഇതിൽ തന്നെ ജൂൺ, ജൂലായ് മാസങ്ങളിലാണ് ഏറ്റവും കൂടുതലായി റിപ്പോർട്ട് ചെയ്യുന്നത്.
5. വൈദ്യ പരിശോധനയ്ക്കും ചികിത്സയ്ക്കും മറ്റുമായി വളരെ ദൂരം യാത്ര ചെയ്യേണ്ടതിനാൽ രോഗികൾ കൂടുതലായി പച്ചമരുന്ന് ചികിത്സയെയാണ് ആശ്രയിക്കുന്നത്. ചില സമയങ്ങളിൽ ഇത് ഫലപ്രദമായിത്തീരാത്തതിനാൽ മരണം സംഭവിക്കുന്നു.
6. രോഗങ്ങൾ കൂടുതലായും സ്ത്രീകളെയും കുട്ടികളെയുമാണ് ബാധിക്കുന്നത്.
7. വാഹന സൗകര്യങ്ങളുടെ അപര്യാപ്തതമൂലം ചികിത്സ ലഭിക്കാൻ കാലതാമസമുണ്ടാകുന്നു. അത്യാഹിതങ്ങൾ, പ്രസവക്കേസുകൾ എന്നിവയിൽ മരണം വരെ സംഭവിക്കുന്നു.
8. രോഗങ്ങൾ നീക്കാൻ മന്ത്രവാദം തുടങ്ങിയ പ്രാകൃത രീതികൾ ഇപ്പോഴും നിലവിലുണ്ട്.
9. മെഡിക്കൽ ക്യാമ്പുകൾ സജീവമാകുന്നില്ല. പൊടിയം ഭാഗത്തു മാത്രമായി ഒരുങ്ങുന്നു.
10. ആരോഗ്യസംരക്ഷണത്തെക്കുറിച്ചും രോഗങ്ങളെക്കുറിച്ചും വേണ്ടത്ര അറിവില്ലായ്മ.
11. ജനുവരി, ഫെബ്രുവരി, മാർച്ച് മാസങ്ങളിൽ അതിശക്തമായ കാറ്റ്മൂലമുണ്ടാകുന്ന പൊടിപടലങ്ങൾ ശരീരത്തിലും ജലത്തിലും മാലിന്യങ്ങളുണ്ടാക്കുക വഴി രോഗങ്ങൾ ഉണ്ടാകുന്നു.

നിർദ്ദേശങ്ങൾ

1. സെറ്റിൽമെന്റുകളിലേക്കായി ഒരു ആരോഗ്യ കേന്ദ്രം സ്ഥാപിക്കുക.
2. മെഡിക്കൽ ക്യാമ്പുകൾ കാര്യക്ഷമമാക്കുക, എല്ലാ സെറ്റിൽമെന്റുകളിലും നടത്തുക (മാസത്തിൽ രണ്ടുതവണയെങ്കിലും)
3. തദ്ദേശവാസികളെ ആരോഗ്യപ്രവർത്തകരായി പരിശീലിപ്പിച്ചെടുക്കുക
4. ജനകീയ ആരോഗ്യ സൗഹൃദവേദികൾ തുറന്നിരിക്കുക. പരിശീലനങ്ങൾ നൽകുക
5. സെറ്റിൽമെന്റുകളിൽ തന്നെ മരുന്നുകൾ ലഭ്യമാക്കുക.
6. ശുചീകരണപ്രവർത്തനങ്ങൾ നടത്തുക

7. ശുചിത്വാവബോധം വളർത്തുക
8. സ്കൂളുകൾ കേന്ദ്രീകരിച്ച് ആരോഗ്യപരിപാടികൾ നടത്തുക.
9. ആരോഗ്യപ്രവർത്തകർ വീട് സന്ദർശിക്കുക
10. ആംബുലൻസ് ലഭ്യമാക്കുക
11. കുടുംബ ഹെൽത്ത് കാർഡ്, ആരോഗ്യ ഗതിനിയന്ത്രണ സംവിധാനം എന്നിവ രൂപീകരിച്ചുടുക്കുക, നടപ്പിലാക്കുക
12. ശുദ്ധജലവിതരണം നടപ്പിലാക്കുക
13. ജലസ്രോതസ്സുകളുടെ സംരക്ഷണം ഉറപ്പ് വരുത്തുക
14. പച്ചമരുന്നുകളുടെ ഉപയോഗങ്ങൾ ശാസ്ത്രീയമായി പരിശീലിപ്പിക്കുക
15. ഔഷധസസ്യങ്ങൾ നട്ട് പിടിപ്പിക്കുക
16. പച്ചക്കറി കൃഷി പ്രോത്സാഹിപ്പിക്കുക.

കാർഷിക പ്രവർത്തന കലണ്ടർ

കാർഷിക വിളകൾ / വിത്തുകൾ	നഴ്സറി നിർമ്മാണം			വളപ്രയോഗം		കീടനാശിനി		മൈ പരിച്ഛിന്ദനം നിലമൊരുക്കൽ	മൈ പരിച്ഛിന്ദനം നടൽ
	വിത്തു ശേഖരണം	വിത്തു പാകൽ	ജലസേചനം	രാസം	ജൈവം	രാസം	ജൈവം		
റബ്ബർ	ഏപ്രിൽ	ഏപ്രിൽ	-	ഇല്ല	ഇല്ല	ഇല്ല	ഇല്ല	ജൂലായ്	ജൂലായി
കുരുമുളക്	ജൂൺ	ജൂൺ	-	ഇല്ല	ഇല്ല	ഇല്ല	ഇല്ല	ജൂൺ	ജൂൺ
കസ്തുരി മഞ്ഞൾ	ഡിസംബർ	ഡിസംബർ	-	ഇല്ല	ഇല്ല	ഇല്ല	ഇല്ല	മെയ്	ജൂൺ
കൈച്ചക്ക	മെയ്	മെയ്	-	ഇല്ല	ഇല്ല	ഇല്ല	ഇല്ല	മെയ്	ജൂൺ
കമുക്	ജനുവരി	ജനുവരി	-	ഇല്ല	ഇല്ല	ഇല്ല	ഇല്ല	ജൂൺ	ജൂൺ, ജൂലൈ
കശുമാവ്	മാർച്ച്	മാർച്ച്	-	ഇല്ല	ഇല്ല	ഇല്ല	ഇല്ല	ജൂൺ	ജൂലൈ
തെങ്ങ്	ജൂൺ	ജൂൺ	-	ഇല്ല	ഇല്ല	ഇല്ല	ഇല്ല	ജൂൺ	ജൂലൈ
വാഴ	ജനുവരി	ജനുവരി	മെയ്	ഇല്ല	ഇല്ല	ഇല്ല	ഇല്ല	പ്രത്യേക സമയമില്ല	അതാതു സമയം
കപ്പ	ഏപ്രിൽ	ഏപ്രിൽ	-	ഇല്ല	ഇല്ല	ഇല്ല	ഇല്ല	ഏപ്രിൽ, മെയ്	ആവശ്യമായി

കാർഷിക വിളകൾ / വിത്തുകൾ	പുതയിടൽ	ജലസേചനം	വളപ്രയോഗം		കീടനാശിനി		വിളവെടുപ്പ്	സംസ്കരണം	വിപണനം
			രാസം	ജൈവം	രാസം	ജൈവം			
റബ്ബർ	ഇല്ല	ഇല്ല	ഇല്ല	ഇല്ല	ഇല്ല	ഇല്ല	ഓഗസ്റ്റ്	സെപ്റ്റംബർ മുതൽ	പ്രത്യക്ഷിച്ച് സമയം ഇല്ല
കുരുമുളക്	ഇല്ല	ഇല്ല	ഇല്ല	ഇല്ല	ഇല്ല	ഇല്ല	ജനുവരി	ജനുവരി, ഫെബ്രുവരി	പ്രത്യക്ഷിച്ച് സമയം ഇല്ല
കസ്തുരിമഞ്ഞൾ	ഇല്ല	ഇല്ല	ഇല്ല	ഇല്ല	ഇല്ല	ഇല്ല	ഡിസംബർ	ജനുവരി	ജനുവരി മുതൽ മാർച്ച് വരെ
കൈതച്ചക്ക	ഇല്ല	ഇല്ല	ഇല്ല	ഇല്ല	ഇല്ല	ഇല്ല	ഡിസംബർ	ജനുവരി	-
കമുക്	ഇല്ല	ഇല്ല	ഇല്ല	ഇല്ല	ഇല്ല	ഇല്ല	സെപ്റ്റംബർ മുതൽ		-
കശുമാവ്	ഇല്ല	ഇല്ല	ഇല്ല	ഇല്ല	ഇല്ല	ഇല്ല	ഫെബ്രുവരി, മാർച്ച്, ഏപ്രിൽ, മെയ്	ഫെബ്രുവരി, മാർച്ച്, ഏപ്രിൽ, മെയ്	-
തെങ്ങ്	ഇല്ല	ഇല്ല	ഇല്ല	ഇല്ല	ഇല്ല	ഇല്ല	ഏപ്രിൽ മാസവും		-
വാഴ	ഇല്ല	ഇല്ല	ഇല്ല	ഇല്ല	ഇല്ല	ഇല്ല	ഏപ്രിൽ മാസവും		-
കപ്പ	ഇല്ല	ഇല്ല	ഇല്ല	ഇല്ല	ഇല്ല	ഇല്ല	ഏപ്രിൽ, മെയ്		-

കൃഷിയിറക്കുക, വിളവെടുപ്പ് നടത്തുക എന്നതല്ലാതെ ഇതിനിടയിൽ യാതൊരു വിധ കൃഷിസംരക്ഷണ പരിപരണ പ്രവർത്തനങ്ങളും നിലവിൽ നടത്തുന്നില്ല. വളപ്രയോഗം, ജലസേചനം എന്നിവ ഇതുവരെ ഇവിടങ്ങളിൽ ചെയ്തിട്ടില്ലാത്തത് കൃഷിയിലെ ആദായം കുറയാൻ കാരണമായി.

നിരീക്ഷണം

- എല്ലാവരും തന്നെ കൃഷിചെയ്യുന്നവരാണ്.
- ക്ഷേമവിള കുറയുകയും നാണ്യ വിളയ്ക്ക് പ്രാധാന്യം ഏറിവരികയും ചെയ്തു.
- കാർഷിക രോഗങ്ങൾ വർദ്ധിച്ചു

- ഉൽപ്പാദനം കുറഞ്ഞു
- മണ്ണിന്റെ ഫലപുഷ്ടി നിലനിർത്താനുള്ള ശാസ്ത്രീയ രീതികൾ ഒന്നും തന്നെ നിലവിലില്ല.
- ശാസ്ത്രീയ കൃഷിരീതി അവലംബിക്കുന്നില്ല
- മണ്ണ്, ജല സംരക്ഷണപ്രവർത്തനങ്ങൾ നടത്തുന്നില്ല
- ജലസേചന സൗകര്യമില്ല, സൗകര്യമുള്ളിടത്ത് നടത്തുന്നില്ല
- മൃഗങ്ങളുടെ ആക്രമണം
- വിള സംസ്കരണ സംവിധാനമില്ല
- വിളകൾ സംസ്കരിച്ച് വിൽക്കാൻ വലരും തയ്യാറാകുന്നില്ല. വിളവെടുത്ത ഉടനെ തന്നെ വിൽക്കുന്നതിനാൽ വരുമാനം കുറയുന്നു.
- വിതരണ സംവിധാനമില്ല/ ഉള്ളത് ശാസ്ത്രീയമല്ല.
- വിത്തുകൾ സംരക്ഷിക്കപ്പെടുന്നില്ല.
- കൃഷിയെക്കുറിച്ച് ശാസ്ത്രീയമായ പരിശീലനത്തിന്റെ അഭാവം/ അറിവില്ലായ്മ
- സർക്കാർ വകുപ്പുകളുടെ സേവനം കാര്യക്ഷമമല്ല
- സർക്കാർ ആനുകൂല്യങ്ങൾ ലഭിക്കുന്നില്ല
- കാർഷിക പദ്ധതികളില്ല
- കാർഷിക ആസൂത്രണമില്ലായ്മ (റബ്ബർ, നാടൻ തൈകളാണ് ഉപയോഗിക്കുന്നത്)
- കാർഷിക മേഖലയിൽ പഞ്ചായത്ത് രാജ് സ്ഥാപനങ്ങളുടെ ഇടപെടലിന്റെ കുറവ്
- കർഷക സമിതികളില്ല
- മണ്ണ് പരിശോധനാ സംവിധാനമില്ല
- കാർഷിക അനുബന്ധ മേഖലകളിലെ അവസരങ്ങൾ ഉപയോഗിക്കുന്നില്ല

നിർദ്ദേശങ്ങൾ

- കർഷക സമിതികൾ രൂപീകരിക്കുക/ കാര്യക്ഷമമാക്കുക
- കാർഷിക മേഖലയിൽ ആസൂത്രണം നടത്തുക

- ജൈവജ ഉപയോഗം വഴി മണ്ണിന്റെ ഫലഭൂയിഷ്ഠത വർദ്ധിപ്പിക്കാൻ ശ്രമിക്കുക (മണ്ണിനു കമ്പോസ്റ്റ് പ്രോത്സാഹിപ്പിക്കുക)
- ഭക്ഷ്യവിളകൾക്ക് പ്രാധാന്യം കൊടുക്കുക
- ശാസ്ത്രീയ പരിശീലനം, അവബോധം നൽകുക
- കൃഷിഭവൻ പ്രവർത്തനങ്ങൾ കാര്യക്ഷമമാക്കുക
- സർക്കാർ ആനുകൂല്യങ്ങൾ ലഭ്യമാക്കുക
- ഈ പ്രദേശത്തിനായി ജൈവ തലത്തിൽ കാർഷിക പദ്ധതികൾ ആവിഷ്കരിക്കുക/ നടപ്പിലാക്കുക.
- വിപണന ശൃംഖല ഉണ്ടാക്കുക
- വിത്തുശേഖരണം, സംരക്ഷണം ശാസ്ത്രീയമാക്കുക
- കാർഷിക അനുബന്ധമേഖലകൾ പരിശീലിപ്പിക്കുക, നടപ്പിലാക്കുക (ഉദാ: പശുവളർത്തൽ)
- കാർഷിക അനുബന്ധ മേഖലയിലെ സ്വയംതൊഴിൽ സംരംഭങ്ങളെ കണ്ടെത്തുകയും പ്രോത്സാഹിപ്പിക്കുകയും ചെയ്യുക
- ജൈവസാങ്കേതിക വിദ്യ ഉപയോഗിക്കുക
- ശാസ്ത്രീയ മണ്ണ്, ജല സംരക്ഷണ പ്രവർത്തനങ്ങൾ നടപ്പിലാക്കുക
- മണ്ണ് പരിശോധന നടത്തി അതിനനുസരിച്ചുള്ള കൃഷിരീതികൾ നിർദ്ദേശിക്കുക.

3. ജോഡിയിട്ടുള്ള സ്ഥാനനിർണ്ണയവും മാനദണ്ഡങ്ങൾക്കനുസരിച്ചുള്ള മുൻഗണനാ നിയന്ത്രണവും (Pair wise and Matrix Ranking)

തൊഴിൽ മേഖല

സെറ്റിൽമെന്റുകളിൽ തുടങ്ങുവാൻ കവിയുന്ന കുടിൽ വ്യവസായയൂണിറ്റുകൾ കണ്ടെത്തുന്നതിനു വേണ്ടിയായിരുന്നു ഈ ടൂൾ ഉപയോഗിച്ചത്.

നിരീക്ഷണങ്ങൾ

- തൊഴിൽ പരിശീലനം ഇല്ല
- സ്വയം തൊഴിൽ സംരംഭങ്ങളില്ല
- പരമ്പരാഗത തൊഴിൽ സംരംഭങ്ങളുടെ നാശം, അസംസ്കൃത വസ്തുക്കളുടെ ലഭ്യത കുറവ്

- മുലധനത്തിന്റെ അപര്യാപ്തത
- കുടുംബശ്രീകൾ കാര്യക്ഷമമല്ല
- ഉദ്യോഗസ്ഥ സേവനം കാര്യക്ഷമമല്ല
- സ്വയംതൊഴിൽ പദ്ധതികൾ ഈ പ്രദേശത്ത് ഉപയോഗപ്പെടുത്തിയിട്ടില്ല.
- സ്ത്രീകളുടെ തൊഴിലില്ലായ്മ, വർഷം മുഴുവൻ തൊഴിൽ ഭിന്നങ്ങൾ ലഭ്യമല്ല.
- വകുപ്പുതല പദ്ധതികളുടെ പ്രവർത്തനങ്ങൾ കാര്യക്ഷമമായി നടത്തുന്നില്ല
- മാർഗ്ഗനിർദ്ദേശം/ പ്രോത്സാഹനം കൃത്യമായി കിട്ടുന്നില്ല
- ഊരുകൂട്ടങ്ങളിലും ഗ്രാമസഭകളിലും പങ്കെടുക്കുകയും ആവശ്യങ്ങൾ അറിയിക്കുകയും ചെയ്യുന്നില്ല.

നിർദ്ദേശങ്ങൾ

- സ്വയം തൊഴിൽ പരിശീലനങ്ങൾ നൽകുക
- സ്വയം തൊഴിൽ സംരംഭം ആരംഭിക്കുക
- വിപണന ശൃംഖല സ്ഥാപിക്കുക
- മുലധനവും അസംസ്കൃത വസ്തുക്കളും ലഭ്യമാക്കുക
- വി. ഇ. ഒ. , മറ്റ് സർക്കാർ സ്ഥാപനങ്ങളുടെ സേവനം കൃത്യമായി ലഭ്യമാക്കുക

മാനദണ്ഡങ്ങൾക്കനുസരിച്ചുള്ള സ്ഥാനനിർണ്ണയം

മാനദണ്ഡങ്ങൾ സ്വയംതൊഴിൽ	കൂടുതൽ ലാഭം	അസംസ്കൃത വസ്തുക്കളുടെ ലഭ്യത	എളുപ്പത്തിൽ ചെയ്യാൻ കഴിയുന്നത്	നിത്യോപയോഗം	കൂടുതൽ വിപണന സാധ്യത	കുറഞ്ഞ മുതൽ മുടക്ക്	മാർക്ക്	സ്ഥാനം
സോപ്പ്	9	8	5	10	10	5	47	II
ചന്ദനത്തിരി	8	6	6	9	9	8	46	III
മെഴുകുതിരി	4	4	5	4	4	6	27	V
പപ്പടം	6	9	8	6	6	9	44	IV
അച്ചാർ	10	10	10	8	8	10	56	I



സ്വരംഭാസിൽ സംരംഭം	സോപ്പ്	ചരണത്തിനി	മെഴുകുതിരി	പപ്പടം	അച്ചാർ	മാർക്ക്	സ്വരാനം
സോപ്പ്						4	I
ചരണത്തിനി	സോപ്പ്					1	IV
മെഴുകുതിരി	സോപ്പ്	ചരണത്തിനി				0	V
പപ്പടം	സോപ്പ്	പപ്പടം	പപ്പടം			2	III
അച്ചാർ	സോപ്പ്	അച്ചാർ	അച്ചാർ	അച്ചാർ		3	II

- കുടുംബശ്രീ പ്രവർത്തനം കാര്യക്ഷമമാക്കുക
- സംരംഭകരെ കണ്ടെത്തുക
- ഗ്രാമീണ സംരംഭകത്വ കേന്ദ്രം സ്ഥാപിക്കുക
- വകുപ്പുകളുടെ ഏകോപനം വഴി പദ്ധതികൾ ലഭ്യമാക്കുക

- സംരംഭങ്ങൾ നടപ്പിലാക്കാനാവശ്യമായ മാർഗ്ഗനിർദ്ദേശങ്ങൾ/ പ്രോത്സാഹനങ്ങൾ നൽകുക
- സ്ത്രീകളെ സ്വയം തൊഴിൽ രംഗത്തേയ്ക്ക് കൊണ്ടുവരിക
- സൊസൈറ്റി സ്ഥാപിക്കുക
- ധനകാര്യ സ്ഥാപനങ്ങളുടെ ഇടപെടൽ ഉണ്ടാവുക.

4. സ്ഥാപന പഠനം (Venn Diagram)

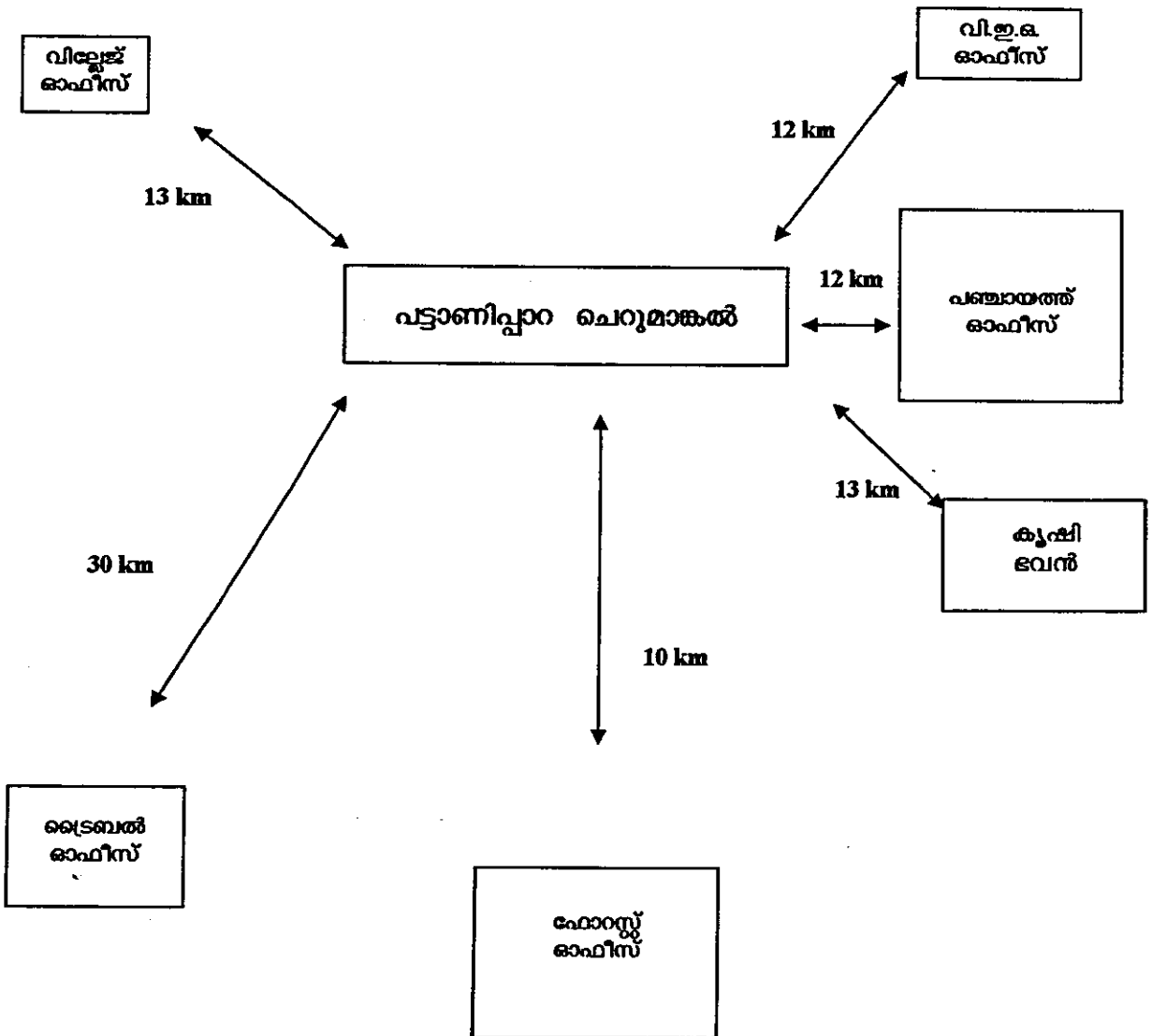
• ഈ സമൂഹം സാധാരണ ഗതിയിൽ ബന്ധപ്പെടുന്ന സ്ഥാപനങ്ങളും അവിടുന്ന് ലഭിക്കേണ്ടുന്ന സേവനങ്ങളും അതിലെ പ്രശ്നങ്ങളുമാണ് പഠനവിഷയമാക്കിയത്.

- ബന്ധപ്പെടുന്ന സ്ഥാപനങ്ങൾ
- പഞ്ചായത്ത് ഓഫീസ്
- വില്ലേജ് ഓഫീസ്
- ട്രൈബൽ ഓഫീസ്
- ഫോറസ്റ്റ് ഓഫീസ്
- സ്കൂളുകൾ
- ആശുപത്രികൾ/ പ്രാഥമിക ആരോഗ്യകേന്ദ്രം
- കൃഷിഭവൻ
- വില്ലേജ് എക്സ്റ്റൻഷൻ ഓഫീസ്
- പോസ്റ്റ് ഓഫീസ്
- പോലീസ് സ്റ്റേഷൻ
- താലൂക്ക് ഓഫീസ്

ബന്ധപ്പെടുന്ന പൊതുസ്ഥാപനങ്ങൾ ഇതൊക്കെയൊന്നെങ്കിലും ഇവയിൽ സമാന സേവനങ്ങൾ ലഭ്യമാക്കുന്ന സ്ഥാപനങ്ങളെക്കുറിച്ചാണ് പഠനം നടത്തിയത്.

പ്രാധാന്യമനുസരിച്ചുള്ള സ്ഥാപനങ്ങളുടെ സ്ഥാനനിർണ്ണയം

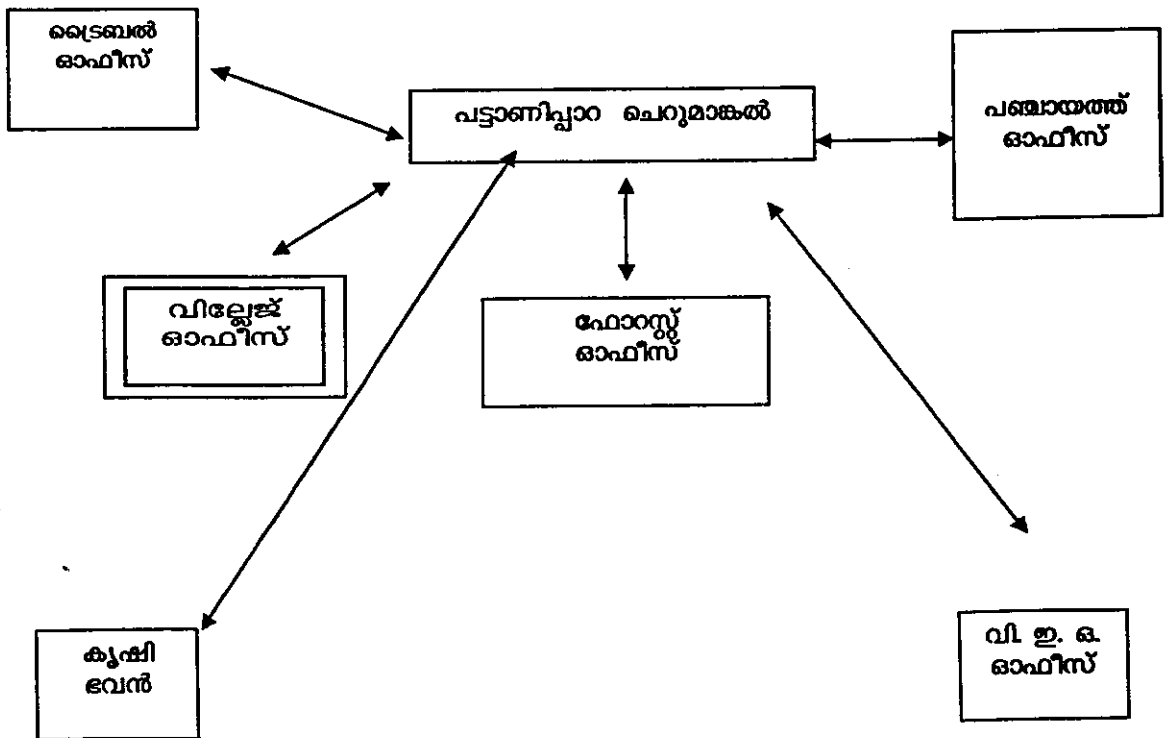
□ സ്ഥാപനങ്ങൾക്ക് കൊടുത്തിരിക്കുന്ന വലിപ്പം പ്രാധാന്യത്തെ സൂചിപ്പിക്കുന്നു





ബന്ധങ്ങളനുസരിച്ചുള്ള സ്ഥാപനങ്ങളുടെ സ്ഥാനനിർണ്ണയം

സ്ഥാപനങ്ങളുടെ അകലം ജനങ്ങൾക്ക് സ്ഥാപനങ്ങളുമായുള്ള ബന്ധത്തെ സൂചിപ്പിക്കുന്നു.





സ്ഥാപനങ്ങളുമായി ജനങ്ങൾക്കുണ്ടായിരിക്കുന്ന ബന്ധം ചില കാരണങ്ങളുടെ അടിസ്ഥാനത്തിലാണ്. ഈ കാരണങ്ങൾ സ്ഥാപനങ്ങളെ വിലയിരുത്തുന്നതിനായി ജനങ്ങൾ കണ്ടെത്തിയ മാനദണ്ഡങ്ങളാണ്. അവ താഴെ പറയുന്നു.

- ആഭിവാസികളെ/ ജനങ്ങളെ കൂടുതലായി അംഗീകരിക്കുന്നത്
- മെച്ചപ്പെട്ട സേവനം നൽകുന്നത്
- ഉദ്യോഗസ്ഥന്മാരുടെ നല്ല പെരുമാറ്റം
- കൂടുതൽ ആനുകൂല്യങ്ങൾ നൽകുന്നത്
- കാലതാമസമില്ലാതെ കാര്യങ്ങൾ ചെയ്തുകൊടുക്കുന്നത്.
- സുതാര്യമായ പ്രവർത്തനം
- ബന്ധം അനുസരിച്ചുള്ള സ്ഥാനം നിർണ്ണയിച്ച് കണ്ടെത്തിയ നിർദ്ദേശങ്ങൾ/ മാനദണ്ഡങ്ങൾ അനുസരിച്ച് നടത്തിയ സ്ഥാപനങ്ങളുടെ വിലയിരുത്തൽ

മാനദണ്ഡങ്ങളനുസരിച്ച് സ്ഥാപനങ്ങളുടെ സ്ഥാനനിർണ്ണയം

മാനദണ്ഡങ്ങൾ സ്ഥാപനങ്ങൾ	ജനങ്ങളെ കൂടുതലായി അംഗീകരിക്കുന്നു	മെച്ചപ്പെട്ട സേവനം നൽകുന്നു	ഉദ്യോഗസ്ഥരുടെ നല്ല പെരുമാറ്റം	കൂടുതൽ ആനുകൂല്യം നൽകുന്നു	കാലതാമസമില്ലാതെ കാര്യങ്ങൾ ചെയ്ത് കൊടുക്കുന്നു	സുതാര്യമായ പ്രവർത്തനം	മാർക്ക്	സ്ഥാനം
പഞ്ചായത്ത് ഓഫീസ്	8	7	7	8	8	8	46	I
ഫോറസ്റ്റ് ഓഫീസ്	5	4	5	3	5	7	29	III
വി. ഇ. ഒ. ഓഫീസ്	2	2	1	2	1	4	12	V
വില്ലേജ് ഓഫീസ്	7	5	8	4	9	1	34	II
ട്രൈബൽ ഓഫീസ്	4	3	3	5	4	3	22	IV
ക്യൂഷിഭവൻ	0	0	0	0	0	0	0	VI

ഗ്രാമപഞ്ചായത്ത് : ഒന്നാം സ്ഥാനം നൽകിയിരിക്കുന്നത് ഗ്രാമപഞ്ചായത്തിനാണെങ്കിലും മെച്ചപ്പെട്ട സേവനം ഉദ്യോഗസ്ഥരുടെ നല്ല പെരുമാറ്റം എന്നീ മാനദണ്ഡങ്ങളിൽ അവർ കുറച്ച് കൂടി മെച്ചപ്പെടേണ്ടതുണ്ട്. 10 കി. മീ. നടന്നാണ് ജനങ്ങൾ പഞ്ചായത്തിലെത്തിച്ചേരുന്നത്.

വില്ലേജ് ഓഫീസ് : കാലതാമസമില്ലാതെ കാര്യങ്ങൾ ചെയ്ത് കൊടുക്കുന്നതിലും നല്ല പെരുമാറ്റത്തിലും അംഗീകരിക്കുന്നതിലും വില്ലേജ് ഓഫീസ് ജനങ്ങളാഗ്രഹിക്കുന്ന രീതിയിൽ ഏതാണ്ട് എത്തിച്ചേരുന്നെങ്കിലും സുതാര്യമായ പ്രവർത്തനം, മെച്ചപ്പെട്ട സേവനം, ആനുകൂല്യങ്ങൾ നൽകുന്നത് തുടങ്ങിയ കാര്യങ്ങളിൽ വളരെയധികം മെച്ചപ്പെടുത്താനുണ്ട്.

ഫോറസ്റ്റ് ഓഫീസ് : സുതാര്യമായ പ്രവർത്തനത്തിലൊഴിച്ച് മറ്റൊരു കാര്യത്തിലും ജനങ്ങൾക്ക് തൃപ്തികരമായ രീതിയിലല്ല ഫോറസ്റ്റ് ഓഫീസ് പ്രവർത്തിച്ചുവരുന്നത്. എല്ലാ മേഖലയിലും മെച്ചപ്പെട്ട രീതിയിൽ എത്തിച്ചേരുക എന്നത് വളരെ പ്രാധാന്യമർഹിക്കുന്നു.

വില്ലേജ് എക്സ്ട്രാൻഷൻ ഓഫീസ് : ഒട്ടും തൃപ്തികരമായ രീതിയിലല്ല വി. ഇ. ഒ. പ്രവർത്തിച്ച് വരുന്നത്. ജനങ്ങൾക്ക് കൂടുതൽ സേവനം നൽകേണ്ടുന്ന ഈ സ്ഥാപനം ജനങ്ങളിൽ നിന്നും ഒത്തിരി അകന്ന് പ്രവർത്തിക്കുന്ന അവസ്ഥയാണുള്ളത്. വി. ഇ. ഒ.യെക്കുറിച്ച് ഏറെ പരാതിയും ജനങ്ങൾക്കുണ്ട്.

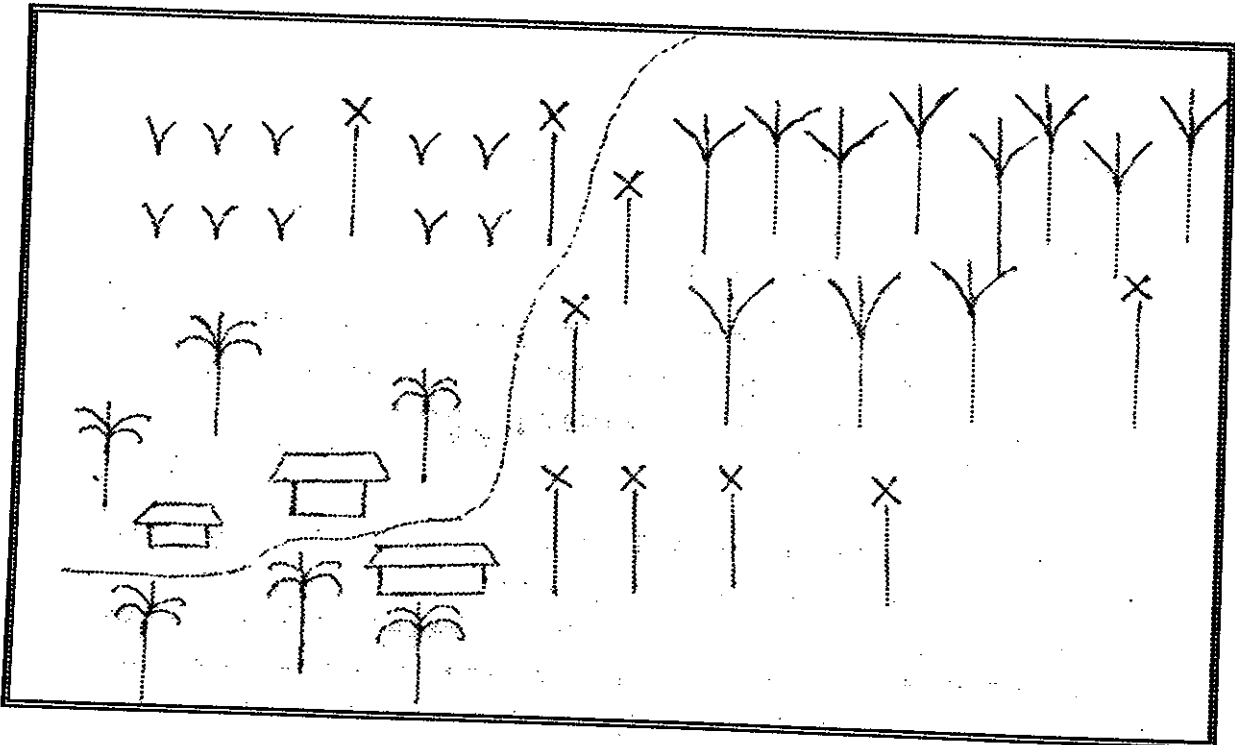
ട്രൈബൽ ഓഫീസ് : 30 കിലോമീറ്റർ ദൂരെയുള്ള ട്രൈബൽ ഓഫീസിന്റെ പ്രവർത്തനം, ഈ സമൂഹത്തിന്റെ കാര്യങ്ങൾക്ക് വേണ്ടിയുള്ള സ്ഥാപനമെന്ന രീതിയിൽ നിരാശപ്പെടുത്തുന്ന പ്രവർത്തനങ്ങളാണ് നിലവിൽ നൽകുന്നതെന്ന് ജനങ്ങൾ വിലയിരുത്തുന്നു. ഒരു മേഖലയിലും തൃപ്തികരമായ പ്രവർത്തനം നടത്താൻ ഈ സ്ഥാപനത്തിന് കഴിഞ്ഞിട്ടില്ല. സ്ഥാപനത്തിന്റെ പ്രവർത്തനം വളരെയേറെ മെച്ചപ്പെടുത്തേണ്ടതുണ്ട്.

കൃഷിഭവൻ : ഈ സമൂഹത്തെ സംബന്ധിച്ച് കൃഷിഭവന്റെ പ്രവർത്തനം ഒന്നും തന്നെ ഇതുവരെ ലഭ്യമായിട്ടില്ല. ജനങ്ങൾ വിലയിരുത്താൻ നിശ്ചയിച്ച മാനദണ്ഡങ്ങളിൽ ഒന്നിൽപ്പോലും കടന്നുചെല്ലാൻ കഴിയാതിരുന്ന കൃഷിഭവൻ, കൃഷിക്ക് പ്രാധാന്യം നൽകിവരുന്ന ഒരു സമൂഹമെന്ന നിലയിൽ ഈ പ്രദേശത്തെ ജനങ്ങളെക്കൂടി ഉൾക്കൊള്ളുന്ന വിധത്തിൽ പ്രവർത്തനത്തിൽ മാറ്റം വരുത്തേണ്ടതും പദ്ധതികൾ ആവിഷ്കരിച്ച് നടപ്പിലാക്കേണ്ടതും അത്യാവശ്യമാണ്.

5. കൃഷിയിട പഠനം (Farm Profile)

തെരഞ്ഞെടുക്കപ്പെട്ട ഒരു കൃഷിഭൂമിയിൽ നിന്നും കർഷകന് ലഭിക്കുന്ന വരുമാനവും അതിലേക്ക് ആവശ്യമായി വരുന്ന ചെലവിനങ്ങളെയും കുറിച്ചുള്ള പഠനമാണ് കൃഷിയിട പഠനം.

പരപ്പൻ കാണി - മുടുകാണി
5 ഏക്കർ സ്ഥലം



വരവിനം

ക്രമ നമ്പർ	ഇനം	മരങ്ങളുടെ എണ്ണം	വർഷം	
			അളവ്	വില
1	തെങ്ങ്	10	100	500
2	കമുക്	500	250000 എണ്ണം (3125 കി. ഗ്രാം)	53125
3	റബ്ബർ	200	730 കി. ഗ്രാം	36500
4	കുരുമുളക്	-	100 കി.ഗ്രാം	5500
5	കസ്തുരി മഞ്ഞൾ	-	100 ക. ഗ്രാം	3500
ആകെ				99125

ചെലവിനങ്ങൾ

കൃഷിയിടത്തിൽ കുലിയിനത്തിൽ പണിയെടുപ്പിക്കാത്തതിനാൽ ആയിനത്തിൽ ചെലവൊന്നും വരുന്നില്ല. വീട്ടിലുള്ളവർ തന്നെയാണ് കൃഷിയിടത്തിലും പണിയെടുക്കുന്നത്. വളപ്രയോഗം, ജലസേചനം എന്നിവയൊന്നും ചെയ്യാത്തതിനാൽ ആയിനത്തിലും ചെലവു വരുന്നില്ല. കൃഷിയിടത്തിൽ നിന്നു ലഭിക്കുന്ന വരവിനത്തിൽ 75%വും ലാഭം തന്നെയായി കണക്കാക്കാവുന്നതാണ്.

നിരീക്ഷണം

- പൊതുവിൽ സമ്മിശ്ര കൃഷിയാണ് കാണപ്പെടുന്നത്
- ഭക്ഷ്യ വിളകളിൽ നിന്നുള്ള ഉൽപ്പന്നങ്ങൾ സ്വന്തം ആവശ്യത്തിനുള്ളത് കഴിഞ്ഞാണ് വിൽക്കുന്നത്
- തെങ്ങ്, കമുക് കൃഷികൾ വ്യാപകമല്ല
- നാണ്യ വിളകൾക്ക് അമിത പ്രാധാന്യം കൊടുക്കുന്നു (ഉദാ:- റബ്ബർ)
- ശാസ്ത്രീയ കൃഷിരീതിയല്ല അവലംബിക്കുന്നത്.
- സ്വയം തന്നെയാണ് കൃഷിയിടത്തിലെ പണികൾ ചെയ്യുന്നത്, അതിനാൽ കാർഷിക ചിലവ് കുറവാണ്.
- കൃഷി പൊതുവെ ലാഭകരമായി കണക്കാക്കുന്നു

- ജലസേചനം നടത്തുന്നില്ല
- വളപ്രയോഗമില്ല
- മണ്ണ്, ജലസംരക്ഷണ പ്രവർത്തനമില്ല
- കാർഷിക പരിശീലനങ്ങൾ ഇതുവരെ ലഭിച്ചിട്ടില്ല.

നിർദ്ദേശങ്ങൾ

- ശാസ്ത്രീയ കൃഷിരീതികൾ പരിശീലിക്കുക/ അഭ്യസിക്കുക
- പ്രാദേശിക അറിവുകൾ കണ്ടെത്തുകയും അവ ഉപയോഗിക്കുകയും ചെയ്യുക
- കാർഷിക കണക്കുകൾ സൂക്ഷിക്കുക
- മണ്ണ്, ജല സംരക്ഷണ പ്രവർത്തനം നടപ്പിലാക്കുക
- ജൈവവളത്തിന്റെ ഉപയോഗം പരിശീലിപ്പിക്കുക

6. വിഭവപ്രവാഹ പഠനം (Resource Inflow & Outflow)

ഒരു കുടുംബത്തിലുള്ള വരവും ചെലവും പഠിക്കാനും സാമ്പത്തിക ആസൂത്രണത്തെക്കുറിച്ചറിയാനും ഈ ടൂൾ നടത്തിയത്.

നിരീക്ഷണം

- പൊതുവിൽ കുടുംബങ്ങൾ കൂടുതൽ തുക ചെലവഴിക്കുന്നത് ഭക്ഷ്യാവശ്യങ്ങൾക്കാണ്. എല്ലാ ഭക്ഷ്യ വസ്തുക്കളും പുറമെ നിന്നുമാണ് വാങ്ങുന്നത്. ഇത് രോഗങ്ങൾ കൂടുവാൻ കാരണമാകുന്നതായി അവർ തന്നെ പറയുന്നു.
- ആഡംബരത്തിനും വിനോദം, ദുശ്ശീലങ്ങൾ എന്നിവയ്ക്കും പണം നന്നായി ഉപയോഗിക്കുന്നു
- സി. ഡി. മുതലായ കാര്യങ്ങൾ വാങ്ങുന്നതിനും മറ്റും വളരെയധികം തുക ചെലവഴിക്കുന്നു

- പട്ടണങ്ങളിലും മറ്റും പോയാൽ യാതൊരു നിയന്ത്രണവുമില്ലാതെയാണ് സാധനങ്ങൾ വാങ്ങുകയും ഭക്ഷണം കഴിക്കുന്നതും.
- കുടുംബതല സാമ്പത്തിക ആസൂത്രണമില്ലായ്മ
- കണക്കുകൾ എഴുതി സൂക്ഷിക്കുന്നില്ല
- കുടുംബത്തിലെ എല്ലാവരും അറിഞ്ഞുകൊണ്ടല്ല ചെലവഴിക്കപ്പെടുന്നത്
- വരുമാനം ഉണ്ടെങ്കിലും കണക്കെഴുതാനും മറ്റും അറിയാത്തതിനാൽ ഇവരുടെ കയ്യിൽ പണം ഉണ്ടാകാറില്ല
- സമ്പാദ്യ ശീലമില്ലായ്മ
- അനാചാരങ്ങൾക്കുള്ള ചെലവുകൾ, വികസനേതര ചിലവുകളായി കണക്കാക്കുന്നു.
- സാമ്പത്തിക മാനേജ്മെന്റിനെക്കുറിച്ച് അവബോധമില്ലായ്മ
- മധ്യവർത്തികളുടെ ചൂഷണം
- കാർഷിക അനുബന്ധ പ്രവർത്തനങ്ങൾ ഉണ്ടാകുന്നില്ല.

നിർദ്ദേശങ്ങൾ

- കുടുംബതല സാമ്പത്തിക ആസൂത്രണ സംവിധാനം രൂപീകരണം
- കുടുംബ ഡയറി ഉണ്ടാക്കുക
- അവശ്യ വസ്തുക്കൾ സ്വന്തമായി ഉൽപ്പാദിപ്പിക്കുക
- കൺസ്യൂമർ സ്റ്റോർ തുടങ്ങുക
- കുടുംബങ്ങൾ ഒന്നിച്ചിരുന്നാലോചിച്ച് ചെലവ് നടത്തുക
- കണക്ക് എഴുതി സൂക്ഷിക്കലിൽ പരിശീലനം നൽകുക
- വിപണന ശൃംഖല സ്ഥാപിക്കുക
- സമ്പാദ്യ ശീലം വളർത്തുക, സംവിധാനം ഉണ്ടാക്കുക
- സാക്ഷരതാ പ്രവർത്തനം നടത്തുക
- സമ്പാദ്യ കുടുകകൾ വീടുകളിൽ വയ്ക്കുക
- ബാങ്ക് തുടങ്ങുക
- ദുശ്ശീലങ്ങളെക്കുറിച്ചുള്ള മിതവ്യയബോധവൽക്കരണ പരിപാടികൾ നടത്തുക.

വിഭവപ്രവഹന പഠനം

മാർത്താണ്ഡൻ കാണി 36 വയസ്സ് (ഭർത്താവ്)

സിന്ധു - 28 (ഭാര്യ)

മക്കൾ: മഹേഷ് - 14

മഹേശ്വരി - 9

മഹേന്ദ്രൻ - 6

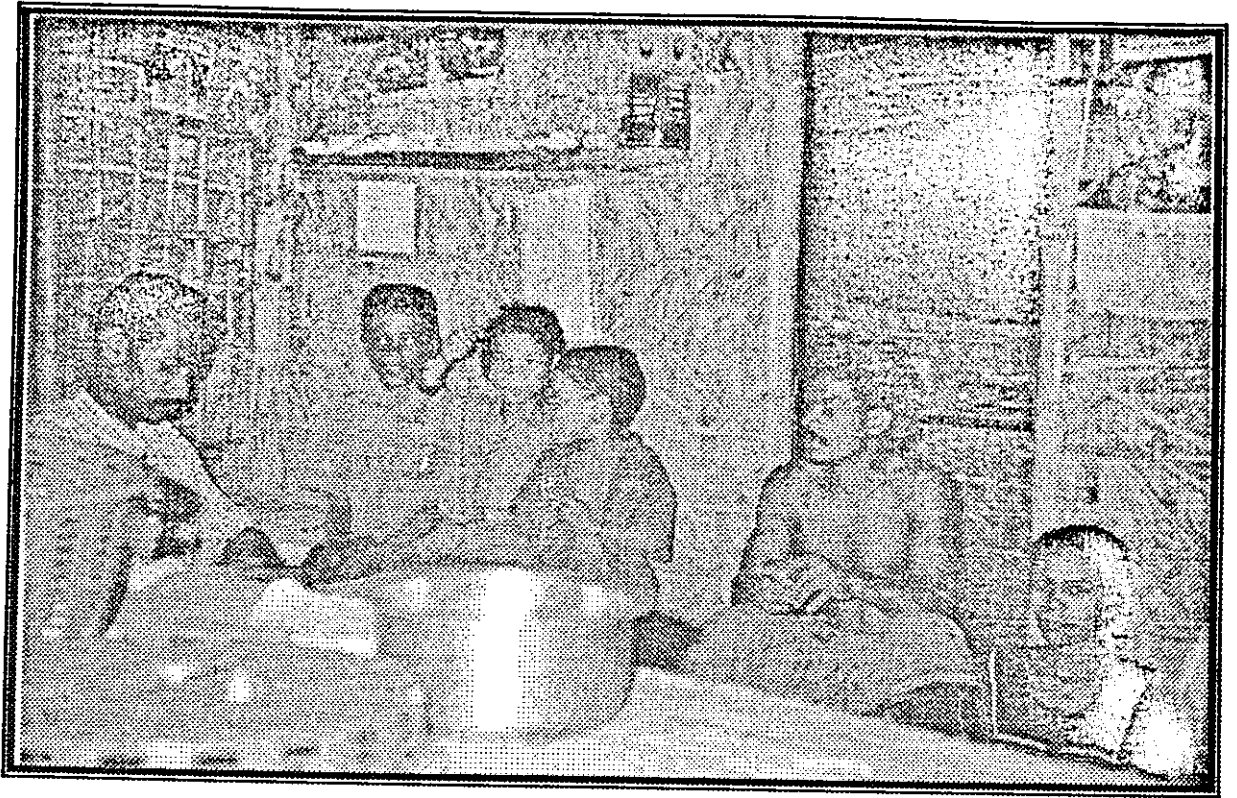
INFLOW

ക്രമ നമ്പർ	ഇന വിവരം	ദിവസം		ആഴ്ച		മാസം		വർഷം	
		അളവ്	വില	അളവ്	വില	അളവ്	വില	അളവ്	വില
1	പുഴുക്കൈരി			10 kg	45				2340
2	പച്ചരി							5 kg	60
3	പയർ							1 ½	27
4	പരിപ്പ്							1	25
5	മുളക് പൊടി					3 pkt	22.5		306
6	മല്ലിപ്പൊടി					3 pkt	22.5		270
7	മുളക്			250 g	15				780
8	മല്ലി			150 g	12				624
9	ഇറച്ചിമസാല					3 pkt	36		432
10	പായപ്പൊടി			100 g	16				832
11	പഞ്ചസാര					3 kg	49		588
12	സവാള			2 kg	16				832
13	പെറിയ ഉള്ളി			1 kg	16				832
14	വെളിച്ചെണ്ണ			250	22.5				1170
15	പാമോയിൽ					500	35		420
16	ജീരകം					150 g	12		144
17	കടുക്				3				156
18	ഉലുവ				4				208
19	ഗോതമ്പ്			2 pkt	16				832
20	മീൻ				40				2080
21	കാളയിറച്ചി						60		720
22	കോഴിയിറച്ചി						45		540
23	പച്ചക്കറി (മലക്കറി)				15				780
24	ഉണക്കമീൻ				40				2080
25	ആട്ട				1	10 pkt	40	5 kg	480
26	പായസം						50		600
27	ഉരുളക്കിഴങ്ങ്			1 ½	20				1040
28	ഉപ്പ്					2 pkt	5		60
29	പുസ്തകം								32
30	പേന					6	30		360

31	പെൻസിൽ				2	4		48
32	ബാഗ്						3	180
33	കൂട						4	480
34	വസ്ത്രങ്ങൾ							5000
35	പെരിപ്പ്							754
36	ചികിത്സ							4000
37	സിനിമ					2	20	240
38	ബീവി	2 slkv	5					1825
39	മദ്യപാനം						100	1200
40	മുറുക്ക്							264
41	അലക്ക് സോപ്പ്			2	10			520
42	മണസോപ്പ്					6	42	504
43	പേസ്റ്റ്							144
44	ബ്രഷ്							98
45	തീപ്പെട്ടി			2	1			52
46	പാത്രങ്ങൾ							700
47	മണ്ണെണ്ണ							504
48	യാത്ര					4 ltr	42	1696
ആകെ								37859

OUTFLOW

ക്രമ നമ്പർ	ജന വിവരം	ദിവസം		ആഴ്ച		മാസം		വർഷം	
		അളവ്	വില	അളവ്	വില	അളവ്	വില	അളവ്	വില
1	കുലിപ്പണി							90 days x 110	9900
2	റബ്ബർ							350 kg x 51	17850
3	കുരുമുളക് (പച്ചയ്ക്ക്)							170 kg x 18	3060
4	അടയ്ക്ക (പച്ചയ്ക്ക്)							80 kg x 15	1200
5	കുലിപ്പണി (ഭാര്യ)							100 x 90 days	9000
6	കടയിൽ നിന്നുള്ള ലാഭം								9125
ആകെ									50135



കുടുംബത്തിന്റെ വിഭവ പ്രവഹ പഠനം

വിഭവപ്രവാഹ പഠനം

കുടുംബനാഥൻ : മാതിയൻ കാണി

ഭാര്യ - മാലി - 40 വയസ്സ്

മകൻ - ഇച്ചൻ - 18 വയസ്സ്

മകൾ - ഉഷ - 15 വയസ്സ്

മകൻ - നാരായണൻ - 4 വയസ്സ്

ആകെ അംഗങ്ങൾ : 5

ആകെ സ്ഥലം : 6 ഏക്കർ

INFLOW

ക്രമ നമ്പർ	ഇന വിവരം	ദിവസം		ആഴ്ച		മാസം		വർഷം	
		അളവ്	വില	അളവ്	വില	അളവ്	വില	അളവ്	വില
1	അരി	1 kg	14	7	98			364 kg	5096
2	അരിപ്പൊടി	1/2 kg	8					182 kg	1456
3	പഞ്ചസാര			1.5	24			78 kg	1248
4	ചായപ്പൊടി							18 pkt	280
5	കപ്പ			5 kg	20			260 kg	1040
6	മത്സ്യം				25				1300
7	പാൽ പൊടി			1 pkt	30			52 pkt	1560

8	പച്ചക്കറി			20					1040
9	ബേക്കറി		3 pkt	30				156 pkt	1560
10	കപ്പലി		3 pkt	24				156 pkt	1248
11	വെളിച്ചെണ്ണ		500	40				262	2080
12	മുളക് പൊടി - മസാലപ്പൊടി കൾ				3 pkt	30		36 pkt	360
13	കടുകു, ഉലുവ, ജീരകം								1200
14	പയർ					200			2400
15	പരിപ്പ്					200			2400
16	വെള്ളം							4 kg	64
17	ഉപ്പ്				2 pkt	16		22 pkt	382
18	മറ്റുള്ളവ								2650
19	മണ്ണെണ്ണ				2 ltr	42		24 ltr	252
20	ശുചീകരണ വസ്തുക്കൾ								
21	സോപ്പ് (കുളിക്കുന്നത്)		1	12	4	24		48	576
22	സോപ്പ് (അലക്കുന്നത്)				8	56		96	672
23	ബ്രഷ്, പേസ്റ്റ്								150
24	ഗാർഹിക ഉപകരണങ്ങൾ								200
25	പാത്രങ്ങൾ								600
26	തീപ്പെട്ടി		3	4.5	12	18		156 nos	234
27	വസ്ത്രങ്ങൾ								3000
28	വിദ്യാഭ്യാസം								2000
29	ചികിത്സ								1500
30	യാത്ര		25						1300
31	മുറുക്കാൻ								720
32	കല്യാണം								1000
33	ആഘോഷങ്ങൾ - ആചാരങ്ങൾ								2500
34	സംഭാവന - പിരിവ്								1500
35	പണിയായുധങ്ങൾ								250
36	ആസിഡ് (റബ്ബർ)								2500
37	ബേക്ക് ഡിപ്പോസിറ്റ്								5000
38	വായ്പ കൊടുത്തത്								10000
39	വിനോദം								1500
	ആകെ								62818

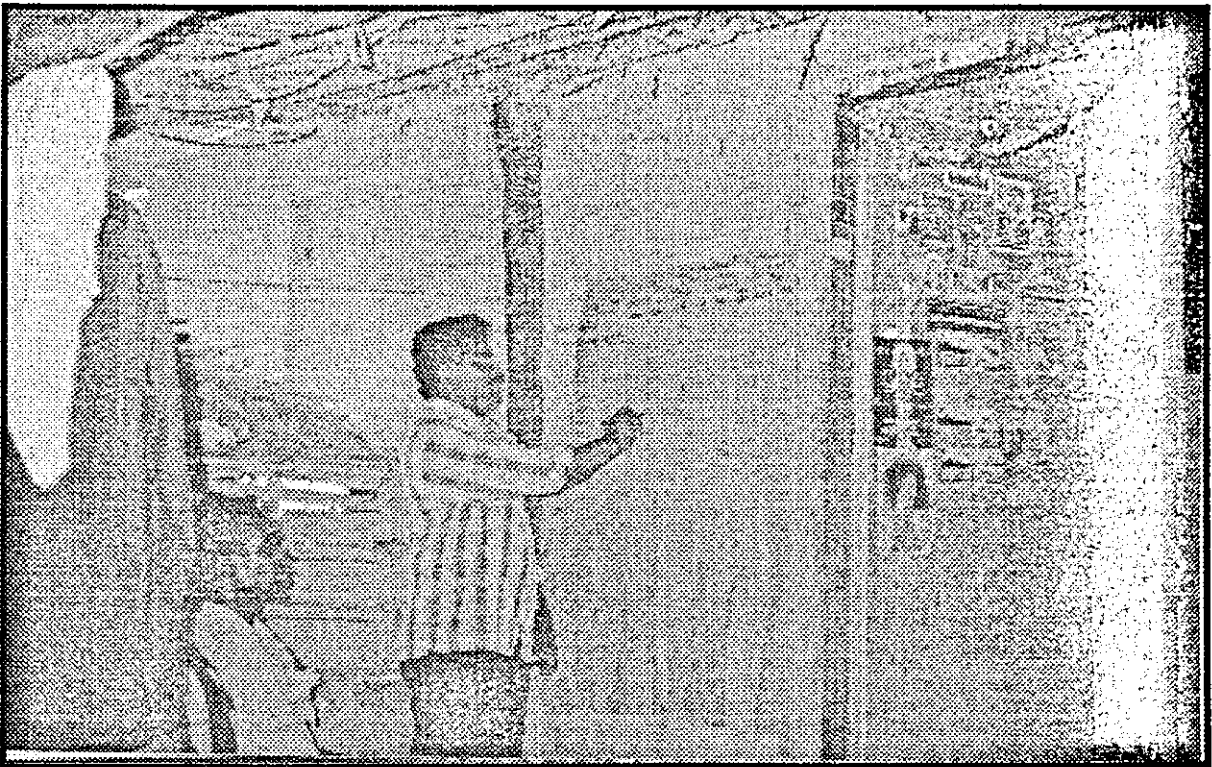
OUTFLOW

ക്രമ നമ്പർ	ഇന വിവരം	ദിവസം		ആഴ്ച		മാസം		വർഷം	
		അളവ്	വില	അളവ്	വില	അളവ്	വില	അളവ്	വില
1	അടയ്ക്ക						1250		15000
2	വാഴക്കുല			7	70				3640
3	റബ്ബർ	7 cent		49	1225				63700
4	ഒട്ട് പാൻ								3700
5	കുരുമുളക്							522 kg	8360
6	കശുവി								600
7	കസ്തുരിമഞ്ഞൾ								2000
8	കുറ്റയില								1500
9	ബേങ്കിൻ നിന്നും പിൻവലിച്ചത്								5000
	ആകെ								103500

വിഭവങ്ങളുടെ വരവ് ഒരു വർഷത്തേയ്ക്ക്

ക്രമ നമ്പർ	ഇനങ്ങൾ	ആകെ തുക	ശതമാനം
1	ഭക്ഷ്യാവശ്യം	24332	
2	വിദ്യാഭ്യാസം	2000	
3	വാസ്തു	3000	
4	ചികിത്സ	1500	
5	യാത്ര	1300	
6	വിനോദം		
7	ദുശ്ശീലം - മുറുകാൻ	720	
8	ആഘോഷങ്ങൾ/ ആചാരങ്ങൾ	3500	
9	ശുചീകരണ വസ്തുക്കൾ	1650	
10	ഗാർഹിക ഉപകരണങ്ങൾ	800	
11	കാർഷിക ഉപകരണങ്ങൾ	250	
12	കാർഷിക ചിലവുകൾ	2500	
13	സംഭാവനകൾ - പിരിവുകൾ	1500	
14	ബേങ്ക് ഡെപ്പോസിറ്റ്	5000	
15	വായ്പ കൊടുത്തത്	10000	
16	മറ്റുള്ളവ	1500	
	ആകെ	59552	

ക്രമ നമ്പർ	ഇനങ്ങൾ	ആകെ തുക	ശതമാനം
1	കാർഷികം	113500	
2	ബെങ്കിൽ നിന്നും പിൻവലിച്ചത്	5000	
3	കടം കൊടുത്തത് തിരിച്ചുകിട്ടിയത്	1000	
	ആകെ	119500	



7. ദിനചര്യപഠനം (Daily Routine Analysis)

സമയം എന്നത് വളരെ വിലപ്പെട്ട ഒരു വിഭവമാണ്. ഓരോ വ്യക്തിയും അനുവദിക്കപ്പെട്ട സമയം ഏതൊക്കെ ഉൽപ്പാദനപരമായി വിനിയോഗിക്കുന്നു എന്നുള്ള പഠനമാണ് ഇതിലൂടെ മനസ്സിലാക്കുന്നത്.

നിരീക്ഷണം

- ടി. വി. ക്ക് മുന്നിൽ കൂടുതൽ സമയം ചെലവഴിക്കുന്നു (ചിലർ 9 മണിക്കൂറോളം)
- ഇത് മാനസിക പിരിമുറുക്കത്തിന് കാരണമാകുന്നു
- ടി. വി. വന്നതിന് ശേഷം ദിനചര്യയിൽ വളരെയേറെ മാറ്റം വന്നിരിക്കുന്നു
- സ്വന്തം കുട്ടികളുടെ വീഡ്യോക്ലാസത്തിൽ രക്ഷിതാക്കൾ ഒട്ടും തന്നെ ശ്രദ്ധിക്കുന്നില്ല
- കുടുംബതലത്തിൽ യാതൊരു വിധ ചർച്ചയും നടക്കുന്നില്ല
- എഴുത്തും വായനയും അറിയാത്തതിനാൽ വായനയില്ല.
- അറിയാവുന്നവരും വായിക്കുന്നില്ല
- സ്ത്രീകളിൽ കൂടുതൽ പേരും വീടിനകത്തുതന്നെ ചെലവഴിക്കുന്നു
- സ്ത്രീകളുടെ സാമൂഹ്യ ബന്ധങ്ങൾ കുറവാണ്. അറിവിന്റെ തലത്തിലും കുറവാണ്.
- സമയം വിവിധ പ്രവൃത്തികൾക്കായി കൃത്യമായി ആസൂത്രണം ചെയ്യുന്നില്ല
- ജോലികൾ ഷെയർ ചെയ്യുന്നില്ല
- വിറക് അടുപ്പുകൾ സ്ത്രീകളുടെ ആരോഗ്യപശ്ചാത്തതിന് കാരണമാകുന്നു

നിർദ്ദേശങ്ങൾ

- സമയത്തെക്കുറിച്ചുള്ള ആസൂത്രണം
- ജോലികൾ ഷെയർ ചെയ്യാൻ സന്നദ്ധത, മനോഭാവം
- സമയം ഒരു വിഭവമാണെന്ന പരിശീലനം ലഭ്യമാക്കുക
- സ്വയംതൊഴിൽ സംരംഭങ്ങൾ ആരംഭിച്ച് സമയം അതിലേക്ക് മാറ്റുവാൻ സാഹചര്യമൊരുക്കുക
- വായനാശാലകൾ, ക്ലബ്ബുകൾ എന്നിവ സ്ഥാപിച്ച് സമയം ഫലപ്രദമായി വിനിയോഗിക്കുക
- സാക്ഷരതാ പ്രവർത്തനങ്ങൾ നടത്തുക
- കുടുംബതല ചർച്ചകളെ പ്രോത്സാഹിപ്പിക്കുക
- സ്ത്രീ - പുരുഷ സമത്വത്തെക്കുറിച്ചുള്ള അറിവും അവശാഹവും നൽകുക
- കുടുംബതല കൗൺസലിംഗ് നടത്തുക

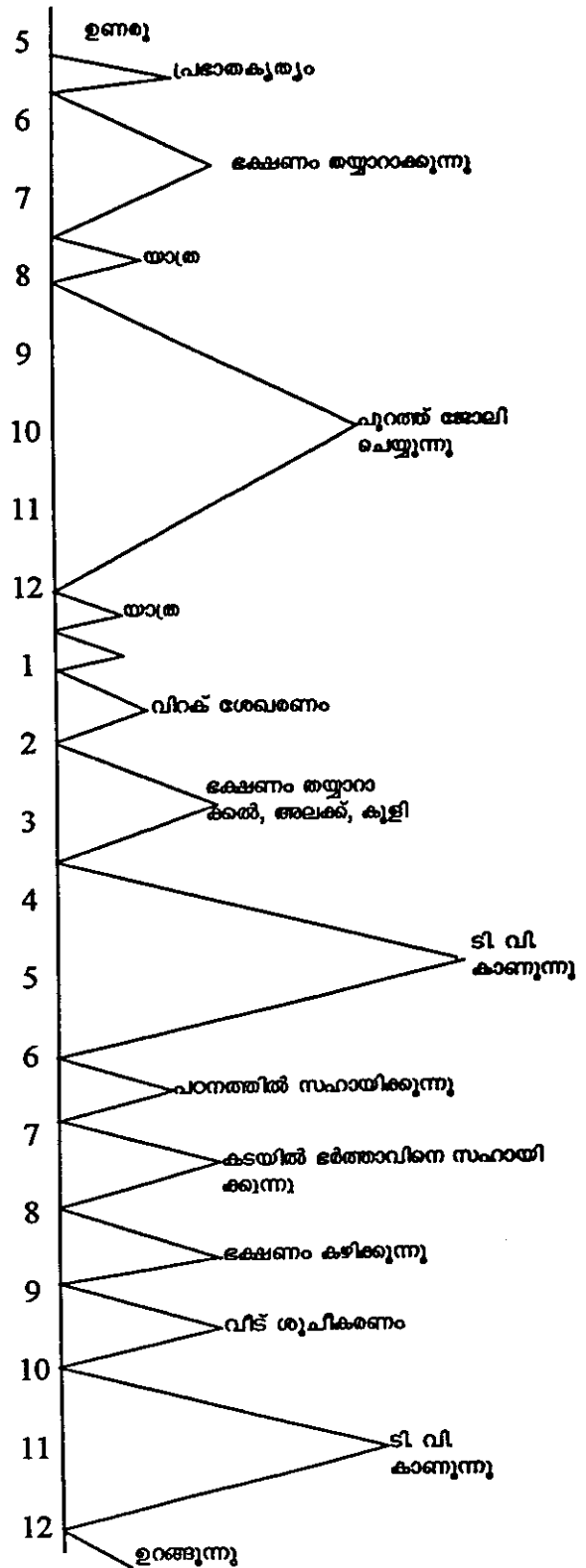
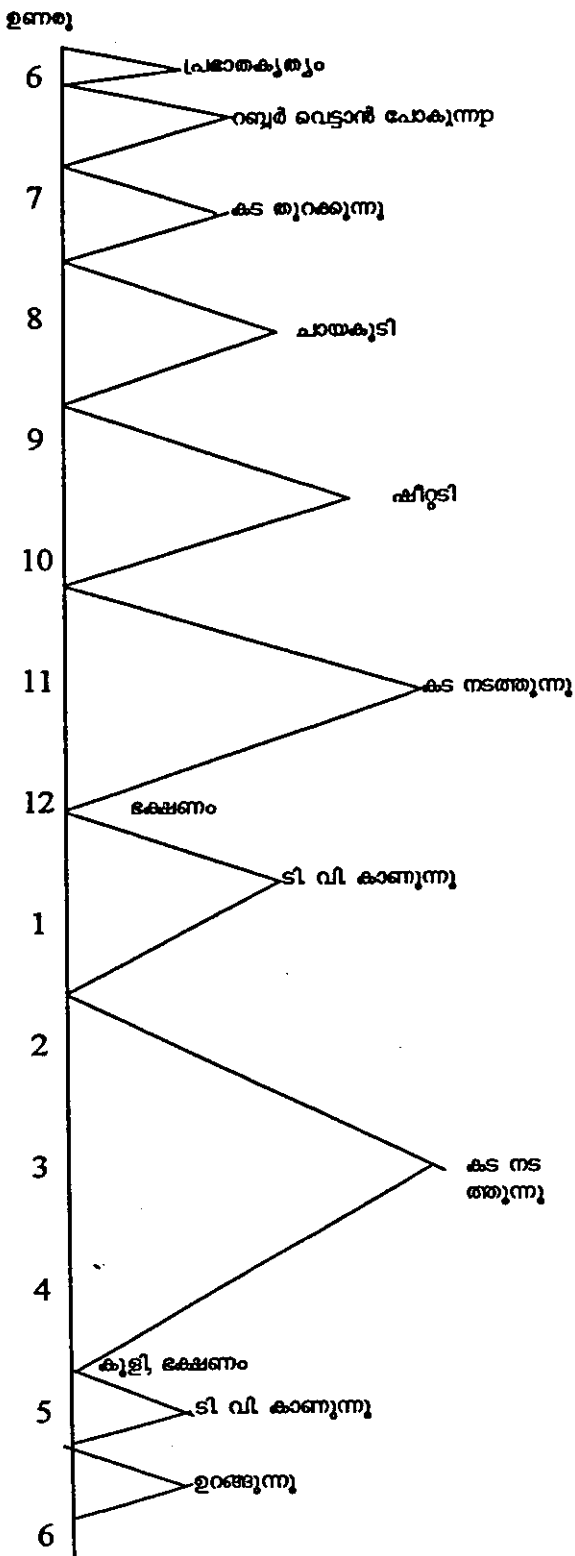
ദിനചര്യാപഠനം

പൊടിയം

കുടുംബനാഥൻ : സതീഷ് കാണി (29 വയസ്) ഭാര്യ : അംബിക കാണി (32 വയസ്)

സതീഷ് കാണി

അംബിക കാണി



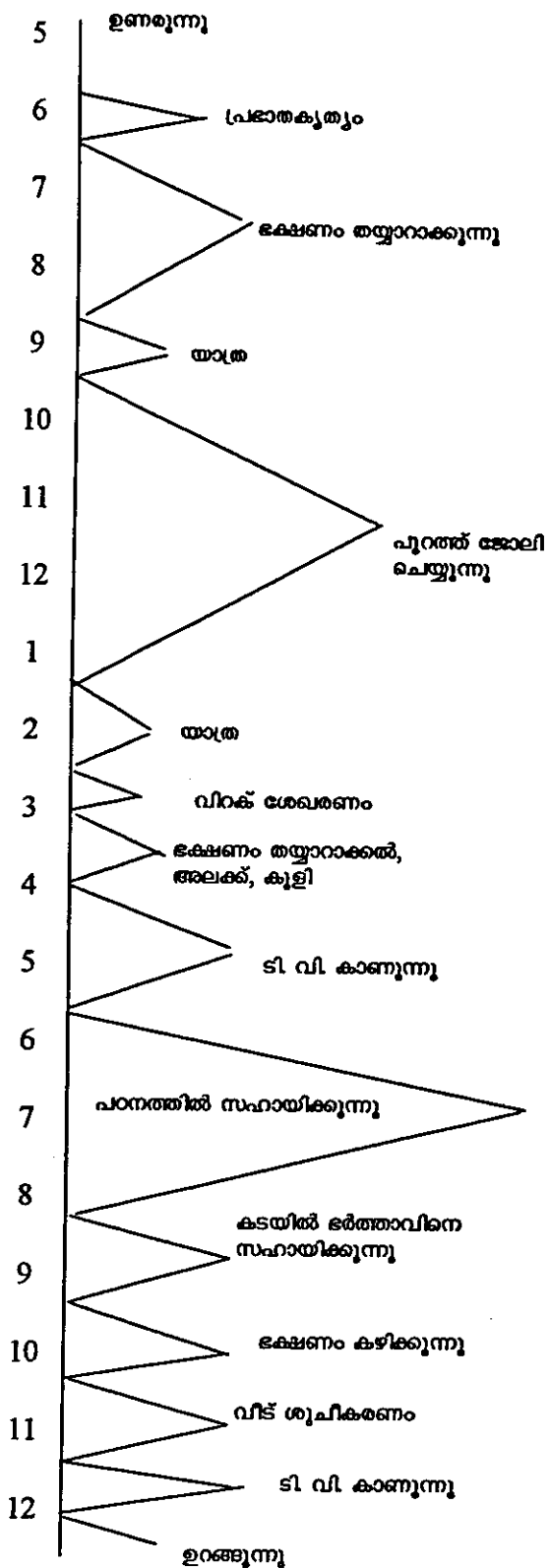
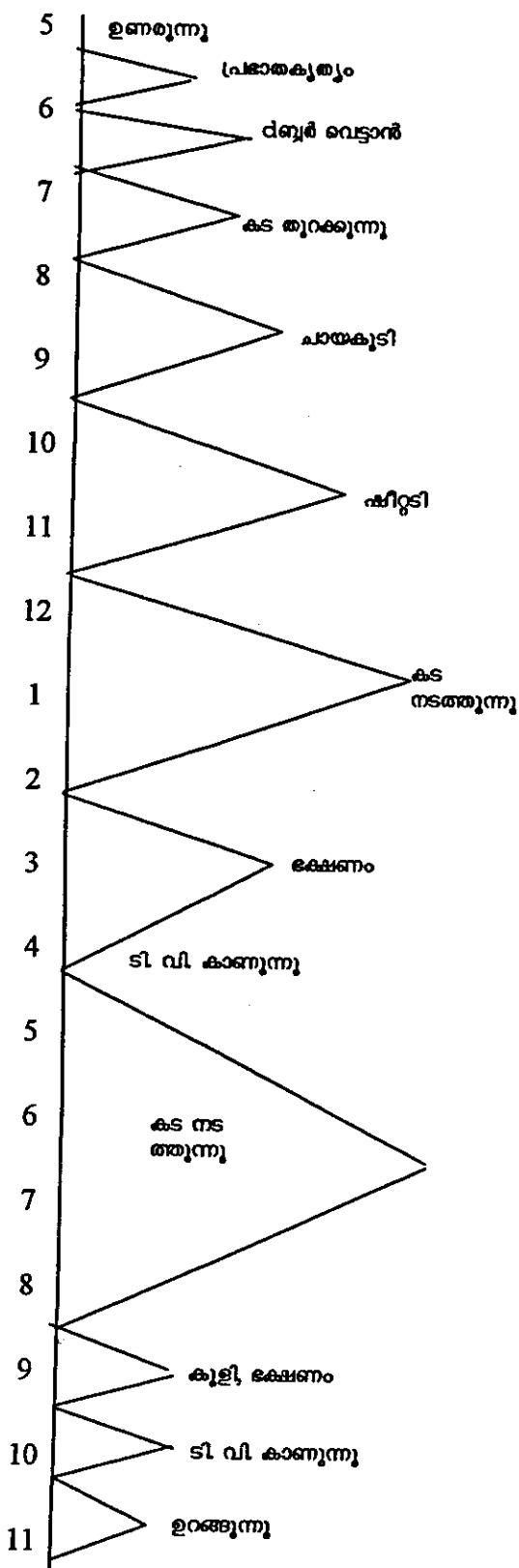
ഭിന്നചര്യാപരണം

കുടുംബനാഥൻ : മാർത്താണ്ഡൻ തോട്ടുകരത്ത്
 മക്കൾ - 3 മഹേഷ് - 14

വിദ്യാഭ്യാസം : ഇല്ല
 മഹേശ്വരി - 4

മാർത്താണ്ഡൻ കമലകം

സിന്ധു - പണിക്ക് പോകുന്നു

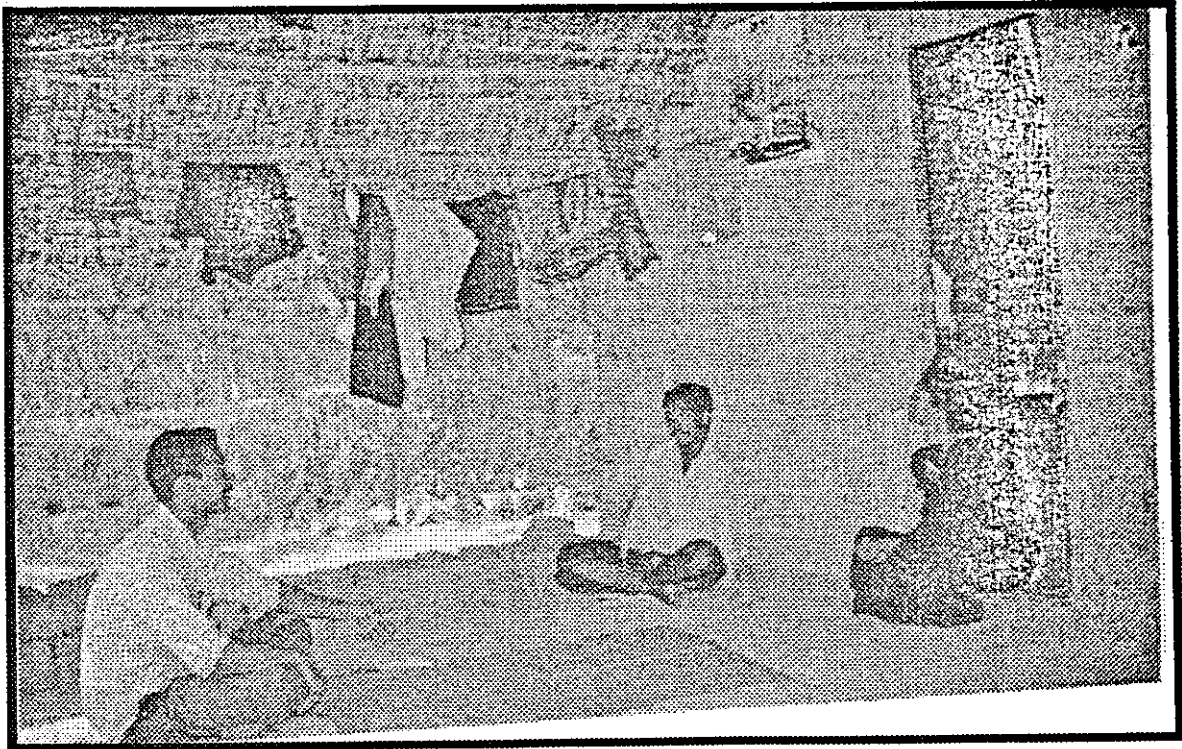


ദിനചര്യാപഠനം

കുടുംബനാഥൻ - മാർത്താണ്ഡൻ തോട്ടുകുത്ത്
(പെട്ടിക്കട നടത്തുന്നു)

ഭാര്യ - സിന്ധു
(കുലിപ്പണി)

ക്രമ നമ്പർ	പ്രവർത്തനങ്ങൾ	ഉപയോഗിക്കുന്ന സമയം	ക്രമ നമ്പർ	പ്രവർത്തനങ്ങൾ	ഉപയോഗിക്കുന്ന സമയം
1.	പ്രഭാത കൃത്യം	1/2 മണിക്കൂർ	1.	പ്രഭാത കൃത്യങ്ങൾ	1/2 മണിക്കൂർ
2..	റബ്ബർ ടാപ്പിംഗ്	3 1/2 മണിക്കൂർ	2.	ഭക്ഷണം തയ്യാറാക്കൽ	3 1/2 മണിക്കൂർ
3.	കടയൽ ജോലി	6 1/2 മണിക്കൂർ	3.	യാത്ര	1 മണിക്കൂർ
4.	ഭക്ഷണം	2 1/2 മണിക്കൂർ	4.	ശുചീകരണം, വീട്ട് ജോലി	2 1/2 മണിക്കൂർ
5.	ടി. വി കാണുന്നതിന്	3 1/2 മണിക്കൂർ	5.	ജോലി	4 മണിക്കൂർ
6.	ഉറക്കം	8 മണിക്കൂർ	6.	ടി. വി കാണുന്നു	2 1/2 മണിക്കൂർ
			7.	ഭർത്താവിനെ സഹായിക്കുന്നു	1 1/2 മണിക്കൂർ
			8.	കടയൽ	1 മണിക്കൂർ
			9.	വിറക് ശേഖരിക്കൽ	1 മണിക്കൂർ
			10.	കുട്ടിയെ പഠിപ്പിക്കുന്നു	1/2
			11.	ഉറക്കം	7 മണിക്കൂർ



കുടുംബത്തിന്റെ ദിനചര്യാപഠനം

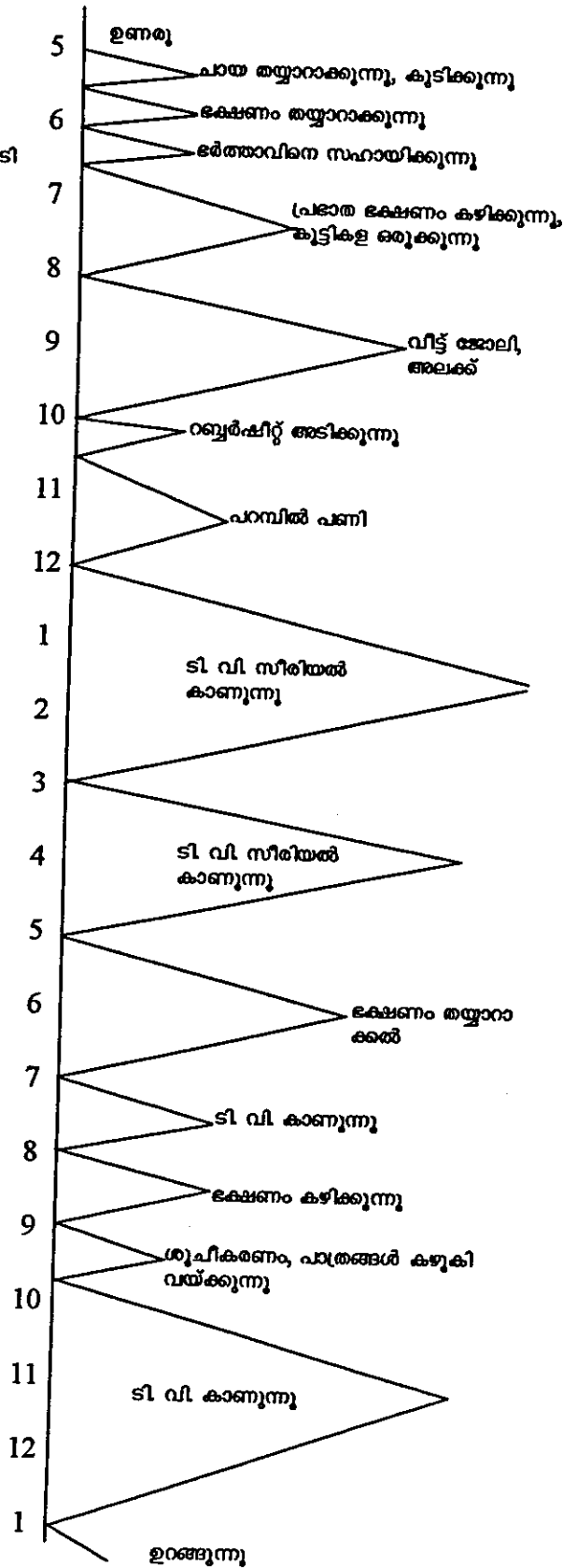
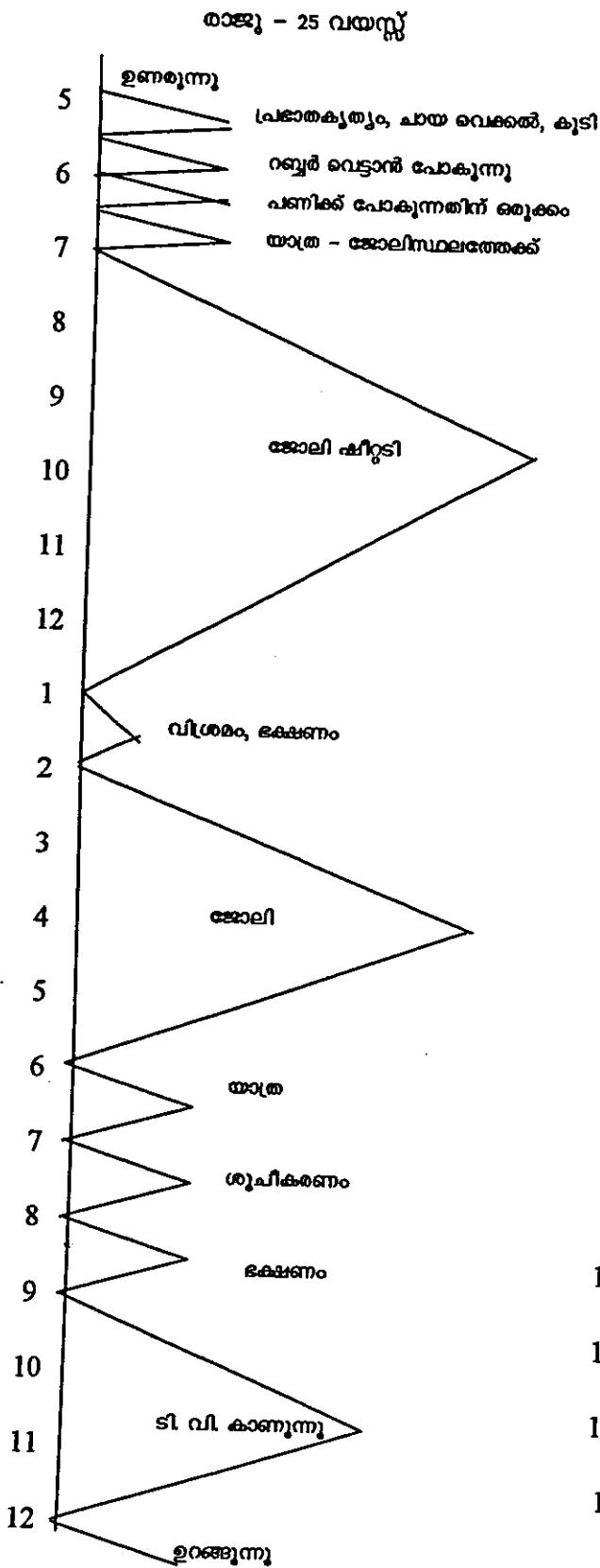
ദിനചര്യാപഠനം

കുടുംബനാഥൻ : രാജു (25 വയസ്സ്), ഫയർമാൻ

ഭാര്യ - ചന്ദ്രിക

മക്കൾ : പ്രവീൺ 6 നീവിൽ - 3

ചന്ദ്രിക - 23 വയസ്സ്

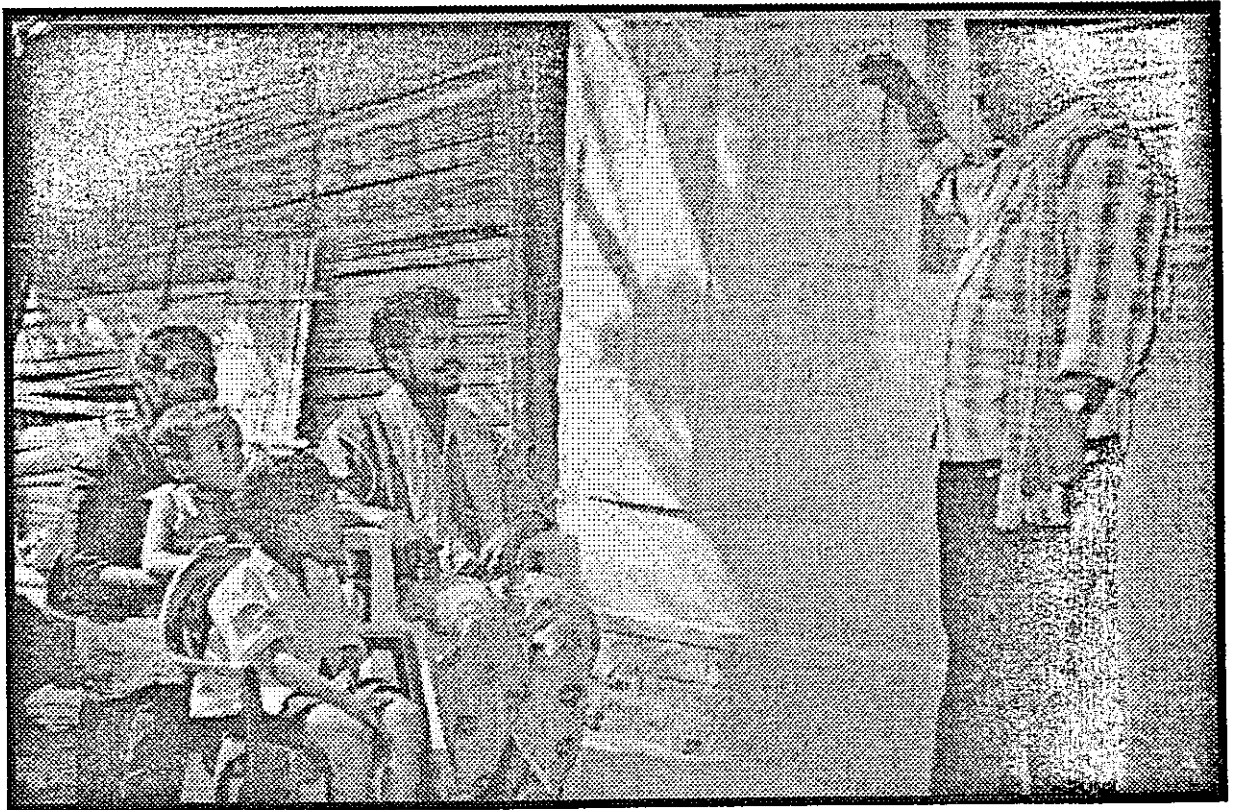


ദിനചര്യാപഠനം

പൊടിയം സെറ്റിൽമെന്റ്
കുടുംബനാഥൻ - രാജു (25 വയസ്സ്)

ഭാര്യ - ചന്ദ്രിക (23 വയസ്സ്)

ക്രമ നമ്പർ	പ്രവർത്തനങ്ങൾ	ഉപയോഗിക്കുന്ന സമയം	ക്രമ നമ്പർ	പ്രവർത്തനങ്ങൾ	ഉപയോഗിക്കുന്ന സമയം
1	പ്രഭാത കൃത്യം	1/2 മണിക്കൂർ	1	പ്രഭാത കൃത്യങ്ങൾ	1/2 മണിക്കൂർ
2	റബ്ബർ ടാപ്പിംഗ്	3 1/2 മണിക്കൂർ	2	ഭക്ഷണം തയ്യാറാക്കൽ	3 1/2 മണിക്കൂർ
3	കടയൽ ജോലി	8 1/2 മണിക്കൂർ	3	യാത്ര	1 മണിക്കൂർ
4	ഭക്ഷണം	2 1/2 മണിക്കൂർ	4	ശുചീകരണം, വീട്ട് ജോലി	2 1/2 മണിക്കൂർ
5	ടി. വി. കാണുന്നതിന്	3 1/2 മണിക്കൂർ	5	ജോലി	4 മണിക്കൂർ
6	ഉറക്കം	8 മണിക്കൂർ	6	ടി. വി. കാണുന്നു	2 1/2 മണിക്കൂർ
			7	ഭർത്താവിനെ സഹായിക്കുന്നു	1 1/2 മണിക്കൂർ
			8	കടയൽ	1 മണിക്കൂർ
			9	വീറക് ശേഖരിക്കൽ	1 മണിക്കൂർ
			10	കുട്ടികളെ പഠനത്തിൽ സഹായിക്കുന്നു	1/2
			11	ഉറക്കം	7 മണിക്കൂർ



കുടുംബത്തിന്റെ ദിനചര്യാപഠനം

1378

