



കേരള സർക്കാർ

അടിസ്ഥാന സ്ഥിതിവിവരക്കണക്ക്
കർവാരം ഗ്രാമപഞ്ചായത്ത്

സാമ്പത്തിക സ്ഥിതിവിവരക്കണക്ക് വകുപ്പ്
ജില്ലാ ഓഫീസ്, തിരുവനന്തപുരം



കേരളസർക്കാർ

**അടിസ്ഥാന സ്ഥിതിവിവരക്കണക്ക്
കുറവരം ഗ്രാമപഞ്ചായത്ത്**

**സാമ്പത്തിക സ്ഥിതിവിവരക്കണക്ക് വകുപ്പ്
ജില്ലാഓഫീസ്, തിരുവനന്തപുരം**

ഡെപ്യൂട്ടി ഡയറക്ടറുടെ കാര്യാലയം, വേങ്ങരീമ്പിള്ളി റോഡ്, കേശവദാസപുരം, തിരുവനന്തപുരം

Ph.No. 04712533727 Email: ecostattvm@gmail.com



സാമ്പത്തിക സ്ഥിതിവിവരക്കണക്ക് വകുപ്പ്
വികാസ് ഭവൻ
തിരുവനന്തപുരം

ഫോൺ { ഓഫീസ് : 0471-2305318
ഫാക്സ് : 0471-2305317
വസതി : 0471-2365925
മൊബൈൽ : 9447115318
ഇ-മെയിൽ : ecostatdir@gmail.com


തീയതി.....
15.10.2020

സന്ദേശം

സംസ്ഥാന സമ്പദ് വ്യവസ്ഥയുടെ വിവിധ മേഖലകളിലെ വിവര ശേഖരണം, തരംതിരിക്കൽ, വിശകലനം, അപഗ്രഥനം, പ്രചാരണം എന്നീ പ്രവർത്തനങ്ങൾക്ക് ചുമതലപ്പെടുത്തിയിട്ടുള്ള ഔദ്യോഗിക ഏജൻസിയാണ് സാമ്പത്തിക സ്ഥിതിവിവരക്കണക്ക് വകുപ്പ്. വ്യത്യസ്ത മേഖലകളിലെ സ്ഥിതിവിവരക്കണക്കുകളുടെ ആവശ്യകതയും പ്രാധാന്യവും കണക്കിലെടുത്ത് പദ്ധതി ആസൂത്രണത്തിനും നടത്തിപ്പിനും ആവശ്യമായ അടിസ്ഥാന വിവരങ്ങൾ തയ്യാറാക്കുന്നതിനായി വകുപ്പ് വിവിധ സർവ്വകലാശാലകളും പഠനങ്ങളും നടത്തി വരുന്നു.

തദ്ദേശ സ്വയംഭരണ സ്ഥാപനങ്ങളുടെ പ്രാദേശികതല വിവരാടിസ്ഥിത പദ്ധതി രൂപീകരണത്തിനാവശ്യമായ അടിസ്ഥാന സ്ഥിതിവിവരക്കണക്ക് ശേഖരണത്തിനായി സാമ്പത്തിക സ്ഥിതിവിവരക്കണക്ക് വകുപ്പ് സംസ്ഥാന വ്യാപകമായി നടപ്പിലാക്കി വരുന്ന വാർഷിക സർവ്വേയാണ് ബേസിക് സ്റ്റാറ്റിസ്റ്റിക്സ് ഫോർ ലോക്കൽ ലെവൽ ഡെവലപ്മെന്റ് (ബി.എസ്.എൽ.എൽ.ഡി). തദ്ദേശ സ്വയംഭരണ സ്ഥാപന പരിധിയിൽ വരുന്ന പദ്ധതി നിർവ്വഹണ ഏജൻസികൾ മറ്റ് സർക്കാർ സ്ഥാപനങ്ങൾ എന്നിവിടങ്ങളിൽ നിന്നും ഔദ്യോഗിക സ്ഥിതി വിവരക്കണക്കുകൾ ശേഖരിച്ച് ക്രോഡീകരണവും വിശകലനവും നടത്തി പ്രാദേശിക സർക്കാർ ഏജൻസികളുടെ വികസന പ്രവർത്തനങ്ങൾക്കും പദ്ധതി രൂപീകരണത്തിനും ആവശ്യമായ അടിസ്ഥാന സ്ഥിതിവിവരക്കണക്ക് ലഭ്യമാക്കുകയാണ് പ്രധാന ലക്ഷ്യം.

ബി.എസ്.എൽ.എൽ.ഡി സർവ്വേയിലൂടെ ശേഖരിച്ച വിവരങ്ങൾ സമഗ്ര പരിശോധനയ്ക്കു വിധേയമാക്കി ആസൂത്രണപ്രവർത്തനങ്ങൾക്കു പ്രയോജനപ്രദമാകുന്ന തരത്തിൽ തദ്ദേശ സ്വയംഭരണ സ്ഥാപനങ്ങൾക്കു നൽകുക എന്ന ലക്ഷ്യത്തിലൂന്നി 2020 സർവ്വേയിലൂടെ ശേഖരിച്ച കരവാരം ഗ്രാമപഞ്ചായത്തിലെ വിവരങ്ങൾ ക്രോഡീകരിച്ച "അടിസ്ഥാന സ്ഥിതിവിവരക്കണക്ക് കരവാരം ഗ്രാമപഞ്ചായത്ത്" എന്ന റിപ്പോർട്ട് തയ്യാറാക്കുന്നതിന് നേതൃത്വം നൽകിയ സാമ്പത്തിക സ്ഥിതിവിവരക്കണക്ക് വകുപ്പ് തിരുവനന്തപുരം ജില്ലാ ഡെപ്യൂട്ടി ഡയറക്ടർ ശ്രീ.അനീഷ്കുമാർ.ബി.ക്കും ജില്ലയിലെ മറ്റു ഉദ്യോഗസ്ഥർക്കും എന്റെ അഭിനന്ദനങ്ങൾ അറിയിക്കുന്നു. കരവാരം ഗ്രാമപഞ്ചായത്തിന്റെ വാർഷിക പദ്ധതി രൂപീകരണത്തിനും മറ്റ് പ്രവർത്തനങ്ങൾക്കും ടി റിപ്പോർട്ട് പ്രയോജനപ്രദമാകുമെന്ന് പ്രത്യാശിക്കുന്നു.


പി.വി.ബാബു.
ഡയറക്ടർ
സാമ്പത്തിക സ്ഥിതിവിവരക്കണക്ക്



കരവാരം ഗ്രാമപഞ്ചായത്ത്

ISO 9001:2015 CERTIFIED

തോട്ടയ്ക്കാട്, കരവാരം പി.ഒ., തിരുവനന്തപുരം, പിൻ - 695605

ഫോൺ നമ്പർ : 0470 2690260 Email: karavarampanchayat@gmail.com

ദീപ.ഐ.എസ്
പ്രസിഡന്റ്
വാർഡ് - II
☎ 0470/2690260

ചരുവിളവിട് (ആദർശ് നിവാസ്)
പി.സി.മുക്ക്.പി.ഒ.,
പാവല്ല, കല്ലമ്പലം
☎ 9633975819, 9496040716

കരവാരം ഗ്രാമപഞ്ചായത്തിലെ പ്രാദേശികതല വികസന പ്രവർത്തനങ്ങൾക്ക് സഹായകമാകുന്നതിനായുള്ള സ്ഥിതിവിവരക്കണക്കുകൾ ക്രോഡീകരിച്ചു സാമ്പത്തിക സ്ഥിതിവിവരക്കണക്ക് വകുപ്പ് തിരുവനന്തപുരം ജില്ലാ ഓഫീസ് അടിസ്ഥാന സ്ഥിതിവിവര കണക്ക് കരവാരം ഗ്രാമപഞ്ചായത്ത് എന്ന റിപ്പോർട്ട് പ്രസിദ്ധീകരിക്കുന്നു എന്നറിഞ്ഞതിൽ അതിയായ സന്തോഷം പങ്കുവെയ്ക്കുന്നു. ഗ്രാമപഞ്ചായത്തിലെ വികസന പ്രവർത്തനങ്ങൾക്ക് ടി റിപ്പോർട്ട് പ്രയോജന പ്രദമാകുമെന്ന് പ്രത്യാശിക്കുന്നു. ഇതിനു പിന്നിൽ പ്രവർത്തിച്ച ഓരോരുത്തരെയും പ്രത്യേകം അഭിനന്ദിക്കുന്നു.

വിശ്വസ്തതയോടെ

ദീപ.ഐ.എസ്
പഞ്ചായത്ത് പ്രസിഡന്റ്
കരവാരം ഗ്രാമപഞ്ചായത്ത്
KARAVARAM Gramapanchayat
DIPA I.S.
President

മുഖവുര

രാജ്യത്തിന്റെ സാമ്പത്തികവും സാമൂഹികവുമായ വികസന പ്രവർത്തനങ്ങൾക്ക് വേണ്ടിയുള്ള പദ്ധതികൾ ആസൂത്രണം ചെയ്യുന്നതിന് അവിടത്തെ ജനസംഖ്യയടക്കം വിവിധങ്ങളായ വസ്തുതകളുടെ യഥാർത്ഥ കണക്കുകൾ ലഭ്യമാകേണ്ടതുണ്ട്. ഇങ്ങനെ ലഭ്യമാകുന്ന കണക്കുകളുടെയും വിവരങ്ങളുടെയും തരംതിരികൽ, ക്രോഡീകരണം, വിശകലനം എന്നീ ജോലികൾക്കു ശേഷം ബന്ധപ്പെട്ട അധികാരികൾക്ക് മുമ്പിൽ എത്തുമ്പോഴാണ് വികസനപ്രവർത്തനങ്ങൾക്കും രാജ്യ പുരോഗതിക്കും വേണ്ടി ഉപയുക്തമാക്കുവാൻ കഴിയുകയുള്ളൂ. ഈ ഘനീയ കർമ്മമാണ് സാമ്പത്തിക സ്ഥിതിവിവരക്കണക്ക് വകുപ്പ് ആത്മാർപ്പണ ഭാവത്തോടെ നിർവഹിച്ചു കൊണ്ടിരിക്കുന്നത്.

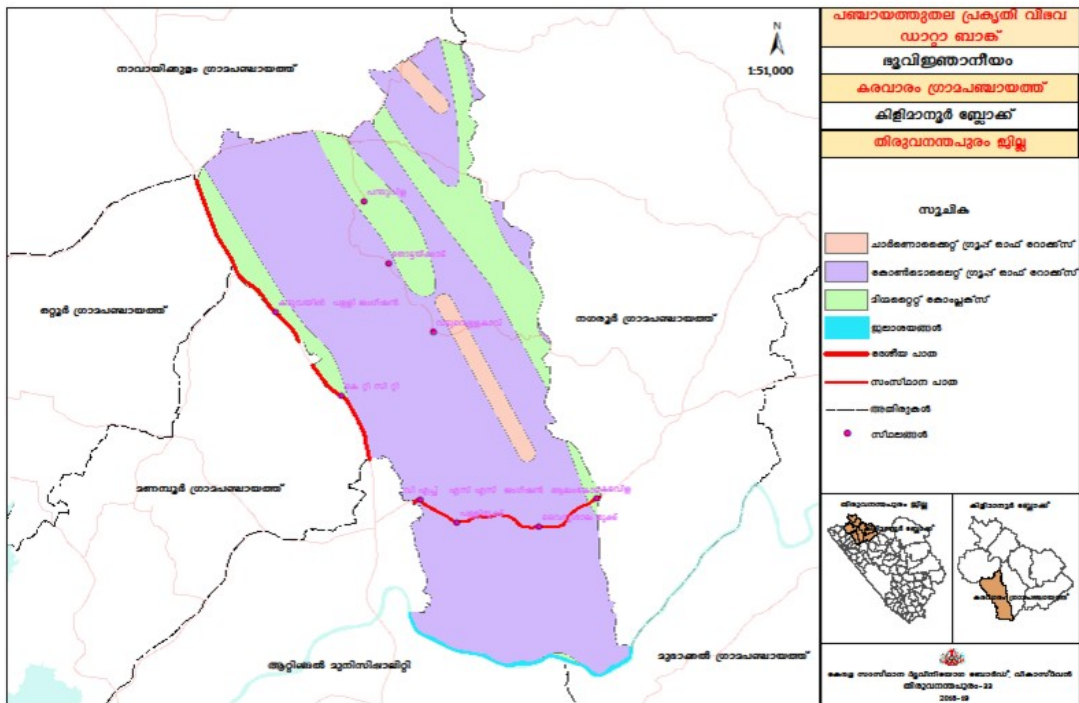
തദ്ദേശസ്വയംഭരണ സ്ഥാപനങ്ങളുടെ പ്രാദേശികതല വികസനത്തിനായുള്ള അടിസ്ഥാന സ്ഥിതിവിവരക്കണക്ക് ശേഖരിക്കുന്നതിനായി സാമ്പത്തിക സ്ഥിതിവിവരക്കണക്ക് വകുപ്പ് സംസ്ഥാന വ്യാപകമായി നടപ്പിലാക്കിയ വാർഷിക സർവ്വേയാണ് ബേസിക് സ്റ്റാറ്റിസ്റ്റിക്സ് ഫോർ ലോക്കൽ ലെവൽ ഡെവലപ്മെന്റ് (ബി.എസ്.എൽ.എൽ.ഡി). 2019-2020 വർഷത്തെ സർവ്വേയുടെ ആദ്യഘട്ടത്തിൽ ഉൾപ്പെടുത്തിയ വിഷയമേഖലകളിൽ നിന്നുള്ള കരവാരം ഗ്രാമപഞ്ചായത്തിന്റെ അടിസ്ഥാന വിവരങ്ങളാണ് ഈ റിപ്പോർട്ടിൽ ഉൾപ്പെടുത്തിയിരിക്കുന്നത്.

തിരുവനന്തപുരം ജില്ലയിലെ സർവ്വേ പ്രവർത്തനങ്ങളുടെ നേതൃത്വം ജില്ലാ ഡെപ്യൂട്ടി ഡയറക്ടർക്കാണ്. ബ്ലോക്ക് തലത്തിൽ എക്സ്റ്റൻഷൻ ഓഫീസറും, താലൂക്ക് തലത്തിൽ താലൂക്ക് സ്റ്റാറ്റിസ്റ്റിക്കൽ ഓഫീസറും സർവ്വേയുടെ മേൽനോട്ടം നിർവഹിക്കുന്നു. കരവാരം ഗ്രാമപഞ്ചായത്തിലെ വിവരങ്ങൾ സമയബന്ധിതമായി നൽകിയ പ്രസിഡൻ്റ്, വൈസ് പ്രസിഡൻ്റ്, പഞ്ചായത്ത് സെക്രട്ടറി, നിർവ്വഹണ ഉദ്യോഗസ്ഥർ എന്നിവരെയും വിവരശേഖരണം, ഡാറ്റാ എൻട്രി എന്നിവ നടത്തിയ ജില്ലാ ഓഫീസിലെ സ്റ്റാറ്റിസ്റ്റിക്കൽ ഇൻവെസ്റ്റിഗേറ്റർ ഗ്രേഡ് II ശ്രീമതി. ബ്രിജ്ജില.എ.എസ് നും മേൽനോട്ടം നിർവഹിച്ച കിളിമാനൂർ ബ്ലോക്കിലെ ഇ.ഒ(പി.ഓ) ശ്രീ.കണ്ഠയപ്പൻ പിള്ളയും സർവ്വേ പ്രവർത്തനങ്ങൾ ഏകോപിപ്പിച്ച ജില്ലാ ഓഫീസിലെ റിസർച്ച് ഓഫീസർ ശ്രീ.വിജയ്.ആർ നും മറ്റ് സഹപ്രവർത്തകർക്കുള്ള നന്ദി ഈ അവസരത്തിൽ അറിയിക്കുന്നു.

പ്രാദേശിക സർക്കാരുകൾക്കും ഈ മേഖലയിൽ പ്രവർത്തിക്കുന്നവർക്കും റിപ്പോർട്ട് സഹായകരമാകുമെന്ന് പ്രത്യാശിക്കുന്നു. ഈ റിപ്പോർട്ടിലേക്കുള്ള നിർദ്ദേശങ്ങളും അഭിപ്രായങ്ങളും സ്വാഗതം ചെയ്യുന്നു.

ശ്രീ.അനിഷ്കമാർ.ബി
ഡെപ്യൂട്ടി ഡയറക്ടർ

കണ്ണൂർ ഗ്രാമപഞ്ചായത്ത്



പ്രധാന വസ്തുതകൾ

- കരവാരം ഗ്രാമപഞ്ചായത്തിന്റെ ആകെ ഭൂവിസ്തൃതി 2247.22 ഹെക്ടർ ആണ്. അതിൽ 353.82 ഹെക്ടർ നിലം ഭൂമിയും 1893.40 ഹെക്ടർ കര ഭൂമിയും ഉൾപ്പെടുന്നു.
- 2011- ലെ സെൻസസ് പ്രകാരം പഞ്ചായത്തിലെ വാർഡുകളുടെ എണ്ണം 18- ഉം ആകെ ജനസംഖ്യ 30660- ഉം ജനസാന്ദ്രത 1364- ഉം കുടുംബങ്ങളുടെ എണ്ണം 7802- ഉം ആണ്.
- ഐ.സി.ഡി.എസ് വാർഷികസർവ്വേ 2018-19 പ്രകാരം കരവാരം ഗ്രാമപഞ്ചായത്തിലെ ആകെ ജനസംഖ്യ 35759 ആണ്.
- 2019-20 കാർഷിക വർഷം പ്രദേശത്ത് 169 ഹെക്ടർ വിസ്തൃതിയിൽ നെൽകൃഷി ചെയ്തിട്ടുണ്ട്. 2018-19 കാർഷിക വർഷത്തെ അപേക്ഷിച്ച് 2019-20 കാർഷിക വർഷം നെൽകൃഷിയുടെ വിസ്തൃതിയിൽ 12%- ൽ അധികം വർദ്ധനവ് ഉണ്ടായിട്ടുണ്ട്.
- 2019-20 കാർഷിക വർഷം നെല്ലിന്റെ ഉൽപ്പാദനം 666.79 ടൺ ആണ്.
- 2019-20 കാർഷിക വർഷം കരവാരം ഗ്രാമപഞ്ചായത്തിൽ 317 സെൻറ് കരനെൽകൃഷി ഉണ്ടായിരുന്നു.
- 2019-20 കാർഷിക വർഷം കരവാരം ഗ്രാമപഞ്ചായത്തിൽ ചീര, കത്തിരിക, വെണ്ടയ്ക്ക, പാവൽ, പടവലങ്ങ, കുമ്പളങ്ങ, കോവയ്ക്ക, പയർ, മത്തങ്ങ, പച്ചമുളക് തുടങ്ങിയ പച്ചക്കറികൾ 14.85 ഹെക്ടർ പ്രദേശത്ത് കൃഷി ചെയ്തിട്ടുണ്ട്.
- ക്ഷീര മേഖലയിലെ പ്രവർത്തനങ്ങളെ പരിപോഷിപ്പിക്കുന്നതിനായി 6 ക്ഷീരസഹകരണ സംഘങ്ങൾ പഞ്ചായത്തിൽ പ്രവർത്തിക്കുന്നുണ്ട്.
- പ്രൈമറി മുതൽ ഹയർ സെക്കൻററി തലം വരെയായി 13 സ്കൂളുകൾ പഞ്ചായത്തിൽ നിലവിലുണ്ട്. ഇതിനു പുറമെ ഒരു ബഡ്സ് സ്കൂളും പ്രവർത്തിക്കുന്നുണ്ട്.
- ശുദ്ധമായ കുടിവെള്ളം എല്ലാ വിഭാഗം ജനങ്ങളിലും എത്തിക്കുന്നതിനായി 5 പദ്ധതികൾ ഗ്രാമപഞ്ചായത്തിൽ നടപ്പിലാക്കിയിട്ടുണ്ട്.
- 41 പട്ടികജാതി/പട്ടികവർഗ്ഗ കോളനികളിലായി 1086, 1067, 1010 വിതം വീടുകളിൽ യഥാക്രമം വൈദ്യുതീകരണം, ശൗചാലയം, ശുദ്ധജലം എന്നീ സൗകര്യങ്ങൾ പഞ്ചായത്തിൽ നാളിതുവരെ നടപ്പാക്കിയിട്ടുണ്ട്. ഇതിലൂടെ 3810 വ്യക്തികൾക്ക് ആനുകൂല്യം ലഭിച്ചു.
- സാമൂഹിക സുരക്ഷാ പദ്ധതിയുടെ ഭാഗമായുള്ള പെൻഷനും തൊഴിലില്ലായ്മ വേതനവും 4782 പേർക്ക് വിതരണം ചെയ്തിട്ടുണ്ട്.
- പൊതുവിതരണ സംവിധാനത്തിൽ 13 റേഷൻ കടകളും വിവിധ വിഭാഗങ്ങളിലായി 9328 കാർഡുകളും അനുവദിച്ചിട്ടുണ്ട്.
- കുടുംബശ്രീ സംവിധാനത്തിന്റെ ഭാഗമായി 299 യൂണിറ്റുകൾ ടി പഞ്ചായത്തിൽ പ്രവർത്തിക്കുന്നുണ്ട്.
- കുടുംബശ്രീയുടെ കീഴിൽ 99 സ്വയം സഹായ സംഘങ്ങൾ മുഖേനയുള്ള സംരംഭങ്ങളിലായി 541 അംഗങ്ങൾ ഉണ്ട്.
- കരവാരം ഗ്രാമപഞ്ചായത്തിൽ 803 കുട്ടികളെ ഉൾപ്പെടുത്തിക്കൊണ്ട് 51 ബാലസഭകൾ പ്രവർത്തിക്കുന്നുണ്ട്.
- നിർമ്മാണം, സേവനം എന്നീ മേഖലകളിൽ സൂക്ഷ്മ, ചെറുകിട, ഇടത്തരം സംരംഭങ്ങളിലായി 108 യൂണിറ്റുകൾ പ്രവർത്തിക്കുന്നുണ്ട്.
- ഹൊത്താ ഗാന്ധി തൊഴിലുറപ്പ് പദ്ധതിയുടെ ഭാഗമായി 9068 പേർക്ക് തൊഴിൽ നൽകുന്നതിനായി 98519 തൊഴിൽ ദിനങ്ങൾ സൃഷ്ടിച്ചിട്ടുണ്ട്.
- പൊതു ജനങ്ങൾക്ക് വിവിധതരം സേവനങ്ങൾ ലഭ്യമാകുന്ന 2 അക്ഷയ കേന്ദ്രങ്ങളും ഒരു പൊതുസേവന കേന്ദ്രവും ഗ്രാമപഞ്ചായത്തിലുണ്ട്.

ഉള്ളടക്കം

1. ആമുഖം	1-3
1.1 ബി.എസ്.എൽ.എൽ.ഡി സർവ്വേ	
1.2 ലക്ഷ്യങ്ങൾ	
1.3 വിഷയ മേഖലകൾ	
1.4 പൊതുസംഘടനാസംവിധാനം	
2. പൊതു വിവരങ്ങൾ- കർവാരം പഞ്ചായത്ത്	4-10
2.1 ഭൂപ്രകൃതി	
2.2 ചരിത്രം	
2.3 സംഘടനാസംവിധാനം	
2.4 പഞ്ചായത്ത് അതിരുകൾ	
2.5 വാർഡുകളുടെ വിവരങ്ങൾ	
2.6 ജനസംഖ്യ	
2.7 ഭൂമിനിയോഗം	
3. മേഖല തിരിച്ചുള്ള വിവരങ്ങൾ	11- 36
3.1 കാർഷികം	
3.2 പൊതുവിപണി	
3.3 ക്ഷീരം	
3.4 വിദ്യാഭ്യാസം	
3.5 ആരോഗ്യം	
3.6 സാമൂഹികം സാംസ്കാരികം	
3.7 പൊതുവിതരണ സംവിധാനം	
3.8 കടിവെള്ളം	
3.9 സാമൂഹികസുരക്ഷ	
3.10 പട്ടികജാതി/പട്ടികവർഗ്ഗം	
3.11 അങ്കണവാടി	
3.12 കുടുംബശ്രീ	
3.13 മരാമത്ത് - കെട്ടിടങ്ങളും നിരത്തുകളും	
3.14 സംരംഭകത്വം	
3.15 തൊഴിലുറപ്പ് പദ്ധതി	
3.16 അക്ഷയ/പൊതുസേവന കേന്ദ്രങ്ങൾ	

1. ആമുഖം

1.1 ബി.എസ്.എൽ.എൽ.ഡി സർവ്വേ

കേന്ദ്രസർക്കാറിന്റെ ഐ.എസ്.എസ്.പി (India Statistical Strengthening Project) പദ്ധതിയുടെ നടത്തിപ്പുമായി ബന്ധപ്പെട്ട് കേരളത്തിലെ സ്ഥിതിവിവരക്കണക്ക് ശേഖരണം ശക്തിപ്പെടുത്തുന്നതിനായി ആവിഷ്കരിച്ച എസ്.എസ്.എസ്.പി (State Strategic Statistical Plan) എന്ന പദ്ധതിയിലെ ഏറ്റവും പ്രധാനപ്പെട്ട ലക്ഷ്യങ്ങളിൽ ഒന്നാണ് തദ്ദേശ സ്വയംഭരണ സ്ഥാപനങ്ങളുടെ പ്രാദേശികതല വികസനത്തിനായുള്ള അടിസ്ഥാന സ്ഥിതിവിവരക്കണക്ക് ശേഖരണം. ഇതിനായി സാമ്പത്തിക സ്ഥിതിവിവരക്കണക്ക് വകുപ്പ് സംസ്ഥാന വ്യാപകമായി നടപ്പിലാക്കി വരുന്ന വാർഷിക സർവ്വേയാണ് ബേസിക് സ്റ്റാറ്റിസ്റ്റിക്സ് ഫോർ ലോക്കൽ ലെവൽ ഡെവലപ്മെന്റ് (ബി.എസ്.എൽ.എൽ.ഡി).

ബി.എസ്.എൽ.എൽ.ഡി സർവ്വേയുടെ ഡാറ്റാ എൻട്രി, ക്രോഡീകരണം, വിശകലനം എന്നിവ ചെയ്യുന്നതിനായി ഒരു ഓൺലൈൻ പോർട്ടൽ വകുപ്പ് വികസിപ്പിക്കുകയും 01/11/2018-ന് വകുപ്പിന്റെ ഔദ്യോഗിക വെബ് സൈറ്റിൽ (www.ecostat.kerala.gov.in) ഹോസ്റ്റ് ചെയ്യുകയും ചെയ്തിട്ടുണ്ട്. 2018 -19 വർഷത്തിൽ ശേഖരിച്ച വിവരങ്ങളുടെ അടിസ്ഥാനത്തിൽ ജില്ല, ബ്ലോക്ക്, പഞ്ചായത്ത്, നിയമസഭ, പാർലമെന്റ് എന്നിങ്ങനെ വിവിധ തലങ്ങളിലുള്ള ഡാറ്റയുടെ ഡൈനാമിക് റിപ്പോർട്ടുകളും പോർട്ടലിൽ ലഭ്യമാണ്.

തിരുവനന്തപുരം ജില്ലയിലെ 73 ഗ്രാമപഞ്ചായത്തുകളിലും 4 മുനിസിപ്പാലിറ്റികളിലും തിരുവനന്തപുരം കോർപ്പറേഷനിലും ബി.എസ്.എൽ.എൽ.ഡി 2019-20 സർവ്വേയുടെ ഒന്നാംഘട്ടം പൂർത്തീകരിക്കുകയും സാമ്പത്തിക സ്ഥിതിവിവരക്കണക്ക് വകുപ്പിന്റെ പോർട്ടലിൽ അപ്ലോഡ് ചെയ്തിട്ടുള്ളതുമാണ്. അധികം വൈകാതെ തന്നെ അവയുടെ ഡൈനാമിക് റിപ്പോർട്ടുകൾ പോർട്ടലിൽ ലഭ്യമാകുന്നതുമാണ്.

1.2 ലക്ഷ്യങ്ങൾ

- ✓ ഓരോ തദ്ദേശ സ്വയംഭരണ സ്ഥാപനങ്ങളുടേയും കീഴിൽ വരുന്ന വിവിധ സർക്കാർ ഓഫീസുകളിൽ ലഭ്യമായ ഓഫീഷ്യൽ സ്റ്റാറ്റിസ്റ്റിക്സിന്റെ ശേഖരണവും അവയുടെ ക്രോഡീകരണവും വിശകലനവും.
- ✓ വാർഷിക പദ്ധതികളുടെ രൂപീകരണത്തിനായി വേണ്ട ഡാറ്റാ തദ്ദേശ സ്വയംഭരണ സ്ഥാപനങ്ങൾക്ക് ലഭ്യമാക്കുക.
- ✓ ഡാറ്റയുടെ ലഭ്യതനൂതനമാക്കി പരിമിതമായ വിഭവങ്ങൾ ചികച്ച രീതിയിൽ ഉപയോഗപ്പെടുത്തുക.
- ✓ ഗവേഷകർക്കും വിദ്യാർത്ഥികൾക്കും മറ്റ് ഡാറ്റാ ഉപയോക്താക്കൾക്കും സഹായകമാകും വിധം തദ്ദേശ സ്വയംഭരണ സ്ഥാപനങ്ങളുടെ അടിസ്ഥാന വിവരങ്ങൾ ലഭ്യമാക്കുക.

1.3 വിഷയ മേഖലകൾ

സർവ്വേയുടെ ഒന്നാം ഘട്ടത്തിൽ 23 വിഷയ മേഖലകളെ ആധാരമാക്കിയുള്ള ചോദ്യാവലിയുടെ അടിസ്ഥാനത്തിലാണ് വിവരശേഖരണം നടത്തിയത്. ടി വിഷയമേഖലകൾ ചുവടെ പരാമർശിക്കുന്നു.

1. പൊതുവിവരങ്ങൾ
2. സാമൂഹിക സാംസ്കാരിക സൗകര്യങ്ങൾ
3. വീപണികൾ
4. ജനസംഖ്യ
5. അങ്കണവാടി
6. ഭൂമിനിയോഗം, വിളകളെ സംബന്ധിച്ചുള്ള വിവരങ്ങൾ
7. ക്ഷീരസഹകരണ സംഘങ്ങൾ, ക്ഷീരപദ്ധതികൾ
8. വിദ്യാഭ്യാസം
9. ആരോഗ്യം
10. കുടിവെള്ളം
11. പട്ടികജാതി - പട്ടിക വർഗ്ഗ കോളനികൾ
12. പെൻഷൻ, അലവൻസ് സ്കീമുകൾ
13. പൊതുവിതരണ സംവിധാനം
14. കെട്ടിടങ്ങളുടെയും നിരത്തുകളുടെയും വിശദാംശങ്ങൾ
15. കുടുംബശ്രീ
16. സംരംഭങ്ങൾ
17. തൊഴിലുറപ്പ് പദ്ധതികൾ
18. അക്ഷയ കേന്ദ്രങ്ങൾ/പൊതുസേവന കേന്ദ്രങ്ങൾ
19. മത്സ്യബന്ധനം
20. അഗതിമന്ദിരം
21. ശുശ്രൂഷ
22. വിനോദസഞ്ചാര കേന്ദ്രങ്ങൾ
23. ഇതരവിവരങ്ങൾ

1.4 പൊതുസംഘടനാ സംവിധാനം

ടി സർവ്വേയുടെ സുഗമമായ നടത്തിപ്പിനായി അടിസ്ഥാന യൂണിറ്റായ പഞ്ചായത്ത് തലം മുതൽ ബ്ലോക്ക്, താലൂക്ക്, ജില്ല, സംസ്ഥാനതലം വരെ സാമ്പത്തിക സ്ഥിതിവിവരക്കണക്ക് വകുപ്പിലെ ഉദ്യോഗസ്ഥർക്ക് വിവിധ ചുമതലകൾ നൽകി പൊതുസംവിധാനം രൂപപ്പെടുത്തിയിട്ടുണ്ട്.

പൊതുസംഘടനാ സംവിധാനം

സംസ്ഥാനതല നോഡൽ ഓഫീസർ	: ഡയറക്ടർ സാമ്പത്തിക സ്ഥിതിവിവരക്കണക്ക് വകുപ്പ്
ജില്ലാതല നോഡൽ ഓഫീസർ	: ജില്ല ഡെപ്യൂട്ടി ഡയറക്ടർ സാമ്പത്തിക സ്ഥിതിവിവരക്കണക്ക് വകുപ്പ്
താലൂക്ക്തല നോഡൽ ഓഫീസർ	: താലൂക്ക് സ്പെഷ്യാലിസ്റ്റുകൾ ഓഫീസർ താലൂക്ക് സ്പെഷ്യാലിസ്റ്റുകൾ ഓഫീസ്
ബ്ലോക്ക്തല ചുമതല	: എക്സ്പെന്റർ ഓഫീസർ (പ്ലാനിംഗ് & മോണിറ്ററിംഗ്) ബ്ലോക്ക്പഞ്ചായത്ത്
വിവരശേഖരണ ചുമതല	: സ്പെഷ്യാലിസ്റ്റുകൾ ഇൻവെസ്റ്റിഗേറ്റർ താലൂക്ക് സ്പെഷ്യാലിസ്റ്റുകൾ ഓഫീസ്

തിരുവനന്തപുരം ജില്ലയിലെ ചിറയിൻകീഴ് താലൂക്ക് പരിധിയിലെ കിളിമാനൂർ ബ്ലോക്കിൽ ഉൾപ്പെട്ടിരിക്കുന്ന കരവാരം ഗ്രാമപഞ്ചായത്തിന്റെ 2019-20 വർഷത്തെ ബി.എസ്.എൽ.എൽ.ഡി സർവ്വേയുടെ ഒന്നാംഘട്ടത്തിൽ ശേഖരിച്ച അടിസ്ഥാന സ്ഥിതിവിവരങ്ങളാണ് ടി റിപ്പോർട്ടിൽ പ്രതിപാദിച്ചിട്ടുള്ളത്. 23 വിഷയ മേഖലകളിൽ കരവാരം പഞ്ചായത്തിന് ബാധകമല്ലാത്ത മത്സ്യബന്ധനം, അഗതിമന്ദിരം, ശുശ്രൂഷ, വിനോദസഞ്ചാര കേന്ദ്രങ്ങൾ എന്നിവ ഒഴികെയുള്ള വിഷയമേഖലകളാണ് ഇതിൽ ഉൾപ്പെടുത്തിയിരിക്കുന്നത്.

2. പൊതുവിവരങ്ങൾ - കരവാരം ഗ്രാമപഞ്ചായത്ത്

2.1 ഭൂപ്രകൃതി

തിരുവനന്തപുരം ജില്ലയിൽ ആറ്റിങ്ങൽ നിയമസഭാ മണ്ഡലത്തിൽ ഉൾപ്പെടുന്ന പ്രകൃതി മനോഹരമായ നാടാണ് കരവാരം ഗ്രാമപഞ്ചായത്ത്. പ്രകൃതിയുടെ വരദാനം പോലെ വാമനപുരം നദിയുടെ വടക്കുഭാഗത്ത് 22 ചതുരശ്ര കിലോമീറ്റർ വിസ്തൃതിയിൽ സ്ഥിതിചെയ്യുന്നു. മനോഹരമായ ഭൂപ്രകൃതിയുള്ള കരവാരം ഗ്രാമ പഞ്ചായത്ത് കേരളത്തിലെ മൂന്നു ഭൂപ്രകൃതി വിഭാഗങ്ങളിൽ ഒന്നായ മലനാടിന്റെ സ്വഭാവസവിശേഷതകൾ ഉള്ളതാണെങ്കിലും ഭൂമിശാസ്ത്രപരമായി ഇടനാട്ടിലാണ് ഉൾപ്പെടുന്നത്. ഭൂമധ്യരേഖയിൽ നിന്നും എട്ട് ഡിഗ്രി വടക്കുഭാഗത്ത് സ്ഥിതി ചെയ്യുന്ന കരവാരം ഗ്രാമപഞ്ചായത്ത് സമീപ പട്ടണമായ ആറ്റിങ്ങൽ നിന്നും എട്ടു കിലോമീറ്റർ അകലെയാണ്.

2.2 ചരിത്രം

കിളിമാനൂർ ബ്ലോക്ക് പരിധിയിൽ ആലംകോട്, കരവാരം വില്ലേജുകൾ ചേർന്ന് 1953-ലാണ് കരവാരം ഗ്രാമപഞ്ചായത്ത് രൂപീകൃതമാകുന്നത്. പഞ്ചായത്തിന്റെ ആദ്യ പ്രസിഡൻ്റ് കോവിലഴികം ശ്രീ. സുരേന്ദ്രനാഥ് ആയിരുന്നു. പഞ്ചായത്തിലെ ഏറ്റവും പുരാതന സ്മാരക കട്ടപ്പന ഗവൺമെൻ്റ് എൽ.പി സ്കൂളിന് ഒരു നൂറ്റാണ്ടിലധികം പഴക്കമുണ്ട്. മേവർക്കൽ ഗവൺമെൻ്റ് എൽ.പി സ്കൂൾ ആണ് അത് കഴിഞ്ഞാൽ ഏറ്റവും പഴക്കമുള്ള സ്കൂൾ. വടക്കോട്ടുകാവ് ധർമ്മശാസ്താക്ഷേത്രം, തൃക്കോവിൽ മഹാദേവക്ഷേത്രം, കല്ലമ്പലം, പാവല്ല, മണ്ണൂർഭാഗം ജമാഅത്ത്പള്ളികൾ തുടങ്ങിയവയാണ് പഞ്ചായത്തിലെ പ്രധാന ആരാധനാലയങ്ങൾ. വിവിധ ജാതിമത വിഭാഗങ്ങൾ ഐക്യത്തോടും സ്നേഹത്തോടും സഹവർത്തിത്വത്തോടും കഴിയുന്ന കരവാരം ഗ്രാമപഞ്ചായത്ത് മതസൗഹാർദ്ദത്തിന് മഹനീയ മാതൃകയാണ്.

വടക്ക് കല്ലമ്പലം-പോങ്ങനാട്നോഡും കിഴക്ക് ചെറു മലനിരകളും പാറക്കെട്ടുകളും അതിരിട്ടു നിർത്തിയ നഗരൻ ഗ്രാമ പഞ്ചായത്തും പടിഞ്ഞാറു ഭാഗത്ത് തിരുവനന്തപുരം കൊല്ലം ദേശീയപാതയും സ്ഥിതിചെയ്യുന്നു. വടക്കുപടിഞ്ഞാറ് ഭാഗം ചെങ്കൽമണ്ണ് നിറഞ്ഞ പടിഞ്ഞാറേക്ക് ചരിഞ്ഞ ഭൂപ്രദേശവും വടക്ക്കിഴക്ക് ഭാഗങ്ങളിൽ കരിമണ്ണ് നിറഞ്ഞ കുന്നിൻ ചരിവും പാറക്കെട്ടുകളും കിഴക്കുഭാഗം സമുദ്രനിരപ്പിന്നിന്നും 200 അടി ഉയരമുള്ള കുന്നത്തുകോണത്ത് ചാവരപ്പാറ, വെള്ളത്തിരിപ്പാറ, മഴനനയാതെ 100- ൽ അധികം പേർക്ക് ഒരേസമയം നിൽക്കാൻ കഴിയുന്ന തരത്തിൽ മേൽക്കൂരയായി നിൽക്കുന്ന നനയാൻപാറ എന്നിവയും തെക്കുഭാഗം വാമനപുരം നദി സംഭാവന ചെയ്യുന്ന എക്കൽ പ്രദേശവുമാണ്. വടക്കുകിഴക്കൻ ഭാഗങ്ങളുടെ താഴ്വാരങ്ങൾ നിർമ്മാണകൃത്യമായും തോടുകളുടെയും പ്രദേശസ്ഥാനങ്ങൾ കൂടിയാണ്.

2.3 സംഘടനാസംവിധാനം

കരവാരം ഗ്രാമപഞ്ചായത്തിന്റെ പദ്ധതി പദ്ധതിയേതര പ്രവർത്തനങ്ങൾക്ക് നേതൃത്വം നൽകുന്നതിന് സുശക്തമായ ഭരണസമിതിയും സംഘടനാ സംവിധാനവും നിലവിലുണ്ട്. അവ സംബന്ധിച്ച വിശദാംശം ചുവടെ പരാമർശിക്കുന്നു.

സംഘടനാസംവിധാനം

പഞ്ചായത്തിന്റെ പേര്	കരവാരം ഗ്രാമപഞ്ചായത്ത്
വാർഡുകളുടെ എണ്ണം	18
വില്ലേജ്	കരവാരം, ആലംകോട്
താലൂക്ക്	ചിറയിൻകീഴ്
ബ്ലോക്ക് പഞ്ചായത്ത്	കിളിമാനൂർ
ബ്ലോക്ക് പഞ്ചായത്ത് ഡിവിഷൻ	കരവാരം, വെള്ളല്ലൂർ, വഞ്ചിയൂർ
ജില്ലാ പഞ്ചായത്ത്	തിരുവനന്തപുരം
ജില്ലാ പഞ്ചായത്ത് ഡിവിഷൻ	മണമ്പൂർ, നാവായിക്കുളം, കിളിമാനൂർ
നിയമസഭാ മണ്ഡലം	ആറ്റിങ്ങൽ
ലോകസഭാ മണ്ഡലം	ആറ്റിങ്ങൽ
വിസ്തൃതി	22.47 ച.കി.മീ.
ജനസംഖ്യ	30660
പഞ്ചായത്തിന്റെ ആസ്ഥാനം	തോട്ടയ്ക്കാട്
പട്ടികജാതി കോളനികൾ	41
അകണവാടികൾ	32
വില്ലേജ് ഓഫീസ്	2
ക്ഷീരസംഘങ്ങൾ	6
പൊതുഭവല ഖാങ്കുകൾ	3
സർവീസ് സഹകരണ ഖാങ്ക്	1
പോലീസ് സ്റ്റേഷൻ	1

(അവലംബം: Karavaram Grama Panchayath)

ഭരണസമിതി

പ്രസിഡൻ്റ് : ശ്രീമതി. ഐ. എസ്. ദീപ
 വൈസ് പ്രസിഡൻ്റ് : ശ്രീ. എസ്. സുരേഷ് കുമാർ

സ്റ്റാൻറിംഗ് കമ്മിറ്റി അംഗങ്ങൾ

ചെയർമാൻ : ശ്രീമതി. ജൂബിലി വിനോദ് (വികസനം)
 ശ്രീമതി. കെ. ശിവദാസൻ (ക്ഷേമകാര്യം)
 ശ്രീമതി. ലിസി ശ്രീകുമാർ (ആരോഗ്യവും വിദ്യാഭ്യാസവും)

അംഗങ്ങൾ : ശ്രീമതി. കെ. ആർ. ബേബി
 : ശ്രീമതി. ഷീബ. എസ്
 : ശ്രീമതി. വി. എസ്. പ്രസന്ന
 : ശ്രീമതി. ജി. വിലാസിനി
 : ശ്രീ. ഷീനോദ്. ജി
 : ശ്രീ. എം. സുനിൽകുമാർ
 : ശ്രീമതി. ലൈലാബിവി
 : ശ്രീ. അബ്ദുൽ ഐ. ഇ
 : ശ്രീമതി. ജൂനൈനാബിവി. എം
 : ശ്രീ. ഇല്ലാസ്. എം. എം
 : ശ്രീ. സുനി. പി
 : ശ്രീ. കൊച്ചുനിയൻ. പി

സെക്രട്ടറി : ശ്രീമതി. ശ്രീലേഖ. എൽ. എച്ച്

ആസൂത്രണ സമിതി അംഗങ്ങൾ

ചെയർമാൻ : ശ്രീമതി. ദീപ. ഐ. എസ് (പ്രസിഡൻ്റ്)
 വൈസ് ചെയർമാൻ : പ്രൊഫ. ഡോ. ആർ. പ്രകാശൻ
 കൺവീനർ : ശ്രീമതി. ശ്രീലേഖ. എൽ. എച്ച് (സെക്രട്ടറി)
 അംഗങ്ങൾ : ശ്രീ. എസ്. സുരേഷ് കുമാർ
 : ശ്രീമതി. ജൂബിലി വിനോദ്
 : ശ്രീമതി. കെ. ശിവദാസൻ
 : ശ്രീമതി. ലിസി ശ്രീകുമാർ
 : ശ്രീ. സി. വി. നാരായണൻ
 : ശ്രീ. വിനരാജ്
 : ശ്രീ. ഷൈരീഫ്
 : ശ്രീ. ധനപാലൻ ചെട്ടിയാർ
 : ശ്രീ. സുരേന്ദ്ര കുറുപ്പ്
 : ശ്രീ. രാധാകൃഷ്ണൻനായർ

2.4 പഞ്ചായത്ത് അതിരുകൾ

വടക്ക്	നാമ്പായിക്കുളം ഗ്രാമപഞ്ചായത്ത്
തെക്ക്	ആറ്റിങ്ങൽ മുനിസിപ്പാലിറ്റി
കിഴക്ക്	നഗരൂർ ഗ്രാമപഞ്ചായത്ത്
പടിഞ്ഞാറ്	ഒറ്റൂർ ഗ്രാമപഞ്ചായത്ത്

2.5 വാർഡുകളുടെ വിവരങ്ങൾ

കരവാരം ഗ്രാമപഞ്ചായത്തിലെ ഭൂപ്രദേശത്തെ ഭരണ സൗകര്യത്തിനായി 18 വാർഡുകളായി തിരിച്ചിരിക്കുന്നു. കരവാരം, ആലംകോട് വില്ലേജുകളിലാണ് ഈ വാർഡുകൾ ഉൾപ്പെടുന്നത്. ഇത് സംബന്ധിച്ച വിശദവിവരം ചുവടെ പട്ടികയിൽ രേഖപ്പെടുത്തുന്നു.

വാർഡ് നമ്പർ	വാർഡിന്റെ പേര്	വാർഡ് ഉൾപ്പെടുന്ന		
		വില്ലേജ്	ബ്ലോക്ക് പഞ്ചായത്ത് ഡിവിഷൻ	ജില്ലാ പഞ്ചായത്ത് ഡിവിഷൻ
1	കല്ലമ്പലം	കരവാരം	കരവാരം	മണസൂർ
2	പുതുശ്ശേരിമുക്ക്	കരവാരം	കരവാരം	മണസൂർ
3	ഏറ്റുക്കാട്	കരവാരം	വെള്ളല്ലൂർ	നാമ്പായിക്കുളം
4	കൊണ്ണി	കരവാരം	വെള്ളല്ലൂർ	നാമ്പായിക്കുളം
5	തോട്ടയ്ക്കാട്	കരവാരം	കരവാരം	മണസൂർ
6	മുടിയോട്ടുകോണം	കരവാരം	വെള്ളല്ലൂർ	നാമ്പായിക്കുളം
7	കണ്ണാട്ടുകോണം	കരവാരം	വെള്ളല്ലൂർ	നാമ്പായിക്കുളം
8	പട്ടുകോണം	കരവാരം	വഞ്ചിയൂർ	കിളിമാനൂർ
9	ണാറക്കാട്ടുവിള	ആലംകോട്	വഞ്ചിയൂർ	കിളിമാനൂർ
10	വഞ്ചിയൂർ	ആലംകോട്	വഞ്ചിയൂർ	കിളിമാനൂർ
11	ഇരമം	ആലംകോട്	വഞ്ചിയൂർ	കിളിമാനൂർ
12	പട്ടള്ള	ആലംകോട്	വഞ്ചിയൂർ	കിളിമാനൂർ
13	പള്ളിമുക്ക്	ആലംകോട്	വഞ്ചിയൂർ	കിളിമാനൂർ
14	മേവർക്കൽ	ആലംകോട്	വഞ്ചിയൂർ	കിളിമാനൂർ
15	ആലംകോട് എച്ച്.എസ്.	ആലംകോട്	വഞ്ചിയൂർ	കിളിമാനൂർ
16	ചാത്തമ്പാറ	കരവാരം, ആലംകോട്	വഞ്ചിയൂർ	കിളിമാനൂർ
17	പറക്കുളം	കരവാരം	കരവാരം	മണസൂർ
18	കരവാരം	കരവാരം	കരവാരം	മണസൂർ

2.6 ജനസംഖ്യ

2011- ലെ സെൻസസ് പ്രകാരമുള്ള ജനസംഖ്യ വിവരങ്ങൾ, 2018-19 ഐ.സി.ഡി.എസ് (Integrated Child Development Scheme) വാർഷിക സർവ്വേ അടിസ്ഥാനമാക്കിയുള്ള ജനസംഖ്യ വിവരങ്ങൾ എന്നിവ ചുവടെ പരാമർശിക്കുന്നു.

2.6.1 സെൻസസ്- 2011

2011- ലെ സെൻസസ് അനുസരിച്ച് കരവാദം ഗ്രാമപഞ്ചായത്തിലെ ആകെ ജനസംഖ്യ 30660 ആണ്. അതിൽ 14043 പുരുഷന്മാരും 16617 സ്ത്രീകളും ഉൾപ്പെടുന്നു. സാക്ഷരത 84% ആണ്. ജനസംഖ്യയുടെ 70% പേരുടെയും ഉപജീവന മാർഗ്ഗം കാർഷികവൃത്തിയാണ്. 25% പേർ മറ്റു പരമ്പരാഗത കൈത്തൊഴിലിൽ ഏർപ്പെട്ടിരിക്കുന്നു. ബാക്കിയുള്ള 5% മാത്രമാണ് സർക്കാർ, സർക്കാരിതര സ്ഥാപനങ്ങളിൽ ജോലി നോക്കുന്നത്.

ജനസംഖ്യ വിവരങ്ങൾ

പൊതുവിവരങ്ങൾ		എണ്ണം
ജനസംഖ്യ	പുരുഷന്മാർ	14043
	സ്ത്രീകൾ	16617
	ആകെ	30660
പട്ടികജാതി	പുരുഷന്മാർ	2498
	സ്ത്രീകൾ	2736
	ആകെ	5234
പട്ടികവർഗ്ഗം	പുരുഷന്മാർ	32
	സ്ത്രീകൾ	28
	ആകെ	60
സാക്ഷരത	പുരുഷന്മാർ	11907
	സ്ത്രീകൾ	13942
	ആകെ	25849
തൊഴിലാളികൾ	പുരുഷന്മാർ	7299
	സ്ത്രീകൾ	3420
	ആകെ	10719
കുട്ടികൾ (0-6 വയസ്സ്)	ആൺ	1566
	പെൺ	1714
	ആകെ	3280
സ്ത്രീ/പുരുഷ അനുപാതം		1183
ജനസാന്ദ്രത (ച. കി. മീ)		1364
ആകെ വീടുകൾ		7802

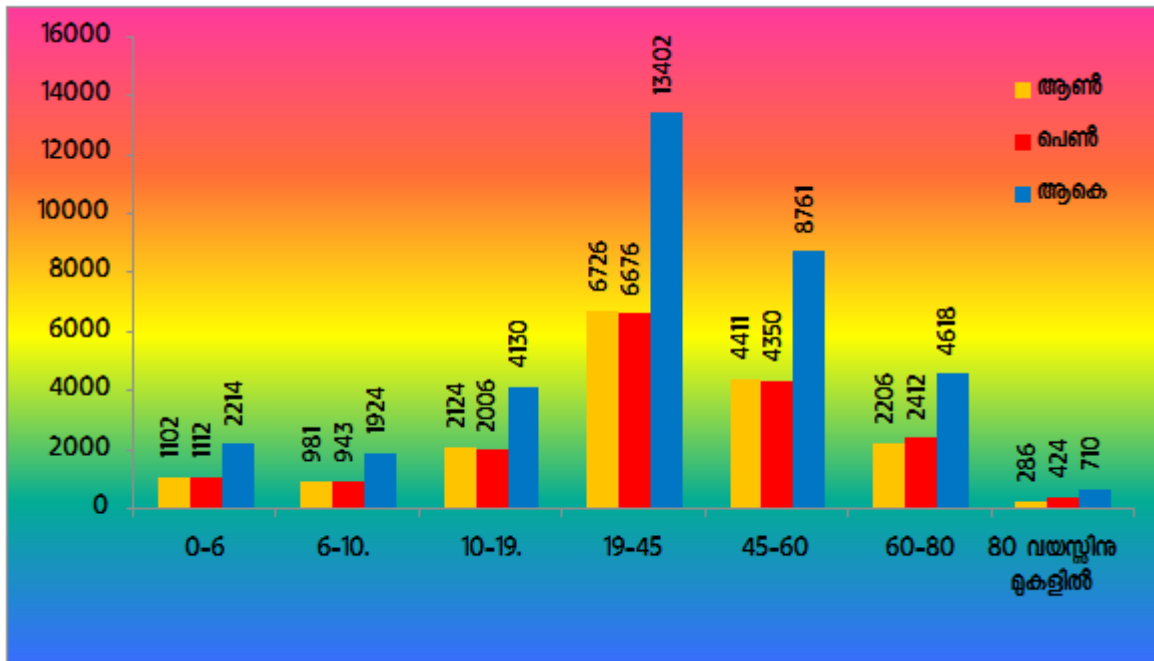
(അവലംബം: പോപ്പുലേഷൻ സെൻസസ് 2011)

2.6.2 ഐ.സി.ഡി.എസ് വാർഷികസർവ്വേ

ഐ.സി.ഡി.എസ് വാർഷികസർവ്വേ 2018-19 പ്രകാരം കരവാരം ഗ്രാമപഞ്ചായത്തിലെ ആകെ ജനസംഖ്യ 35759 ആണ്. അതിൽ 17836 പുരുഷന്മാരും 17923 സ്ത്രീകളും ആണ്.

ജനസംഖ്യ- ഐ.സി.ഡി.എസ് വാർഷികസർവ്വേ

ക്രമ നമ്പർ	വയസ്സ്	ആൺ	പെൺ	ആകെ
1	0-6	1102	1112	2214
2	6-10	981	943	1924
3	10-19	2124	2006	4130
4	19-45	6726	6676	13402
5	45-60	4411	4350	8761
6	60-80	2206	2412	4618
7	80 വയസ്സിനു മുകളിൽ	286	424	710
ആകെ		17836	17923	35759

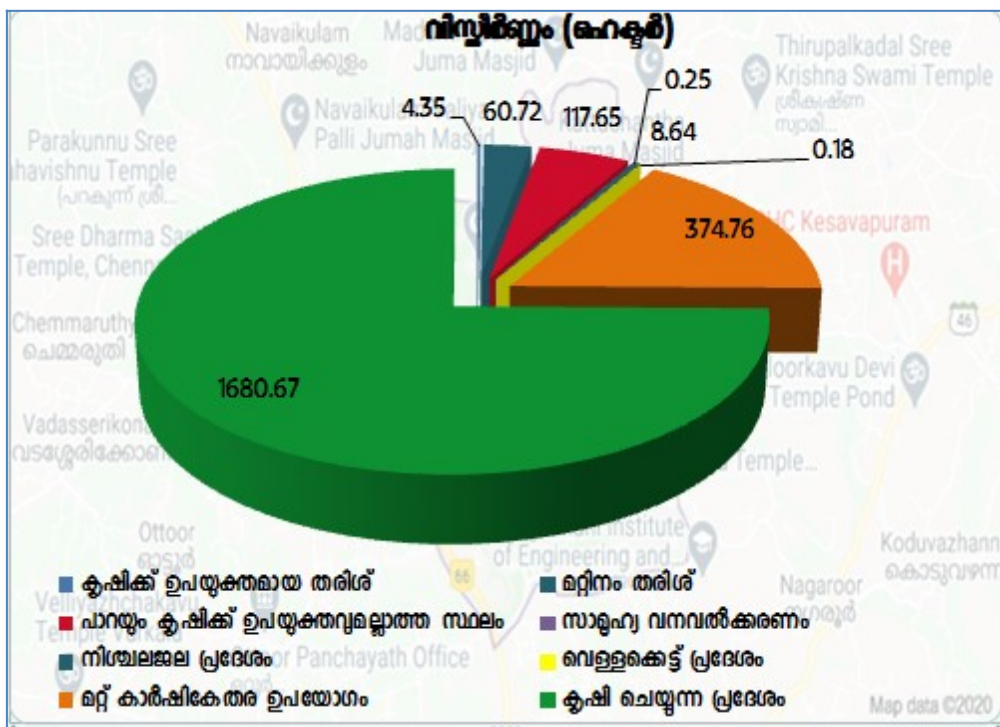


(അവലംബം: ICDS Supervisor)

2.7 ഭൂമിനിയോഗം

കരവാരം ഗ്രാമപഞ്ചായത്തിന്റെ ഖൊത്തം വിസ്തൃതിയായ 2247.22 ഹെക്റ്ററിൽ 1680.67 ഹെക്റ്റർ പ്രദേശം കൃഷിഭൂമിയും 374.76 ഹെക്റ്റർ **മറ്റ് കാർഷികേതര ഉപയോഗ** പ്രദേശവുമാണ്. 353.82 ഹെക്റ്റർ നിലം ഭൂമി ഉണ്ടെങ്കിലും 85 ഹെക്റ്റർ പ്രദേശത്തു മാത്രമേ നെൽകൃഷി ചെയ്യുന്നുള്ളൂ. പഞ്ചായത്തിൽ ആകെ 65.07 ഹെക്റ്ററോളം ഭൂമി തരിശായി നിലവിലുണ്ട്.

ക്രമ നമ്പർ	വിഭാഗം	വിസ്തീർണ്ണം (ഹെക്റ്റർ)
1	കൃഷിക്ക് ഉപയുക്തമായ തരിശ്	4.35
2	മറ്റിനം തരിശ്	60.72
3	പറയും കൃഷിക്ക് ഉപയുക്തവല്ലാത്ത സ്ഥലം	117.65
4	സാമൂഹ്യ വനവൽക്കരണം	0.25
5	നിശ്ചലജല പ്രദേശം	8.64
6	വെള്ളക്കെട്ട് പ്രദേശം	0.18
7	മറ്റ് കാർഷികേതര ഉപയോഗം	374.76
8	കൃഷി ചെയ്യുന്ന പ്രദേശം	1680.67
9	ആകെ ഭൂമിസ്തൃതി	2247.22
9	നിലം ഭൂമി	353.82
10	കര ഭൂമി	1893.4
12	ജലസേചനം ചെയ്ത പ്രദേശം	224



3. മേഖല തിരിച്ചുള്ള വിവരങ്ങൾ

3.1 കാർഷികം

കാർഷിക സമൃദ്ധിയുടെ വീളനിലമായിരുന്ന ഈ ഗ്രാമത്തിലെ ജനങ്ങളുടെ പ്രധാന തൊഴിൽ ഇപ്പോഴും കാർഷികവൃത്തി തന്നെയാണ്. നെല്ല് നാളികേരവും ചക്കയും മാങ്ങയും ഉൾപ്പെടെയുള്ള ഭക്ഷ്യവിഭവങ്ങൾക്ക് പുറമെ വാണിജ്യ പ്രാധാന്യമുള്ള കരുമുളക്, കശുവണ്ടി, അടയ്ക്ക എന്നിവ ഒരു പരിധിവരെ ഉത്പാദിപ്പിക്കുവാൻ ഈ ഗ്രാമത്തിന് കഴിയുന്നുണ്ട്. ഗ്രാമപഞ്ചായത്തിന്റെ തെക്കുവശത്ത് കൂടി ഒഴുകുന്ന വാമനപ്പുരം നദിയും കളങ്ങളും തോടുകളും ആണ് ഇവിടത്തെ പ്രധാന ജലസ്രോതസ്സുകൾ.

3.1.1 ഇ. എ. ആർ. എ. എസ്. പദ്ധതി

സാമ്പത്തിക സ്ഥിതിവിവരക്കണക്ക് വകുപ്പ് സംസ്ഥാന വ്യാപകമായി നടപ്പിലാക്കുന്ന ഇ.എ.ആർ.എ.എസ്. (Establishment of an Agency for Reporting Agricultural Statistics) എന്ന പദ്ധതി പ്രകാരം വിവിധ ഇനം വിളകളുടെ വിസ്തൃതി, ഉത്പാദനം, ഉത്പാദനക്ഷമത, ജലസേചനം, 13 തരം ഭൂവിനിയോഗം തുടങ്ങിയ വിവരങ്ങൾ സാമ്പിൾ സർവ്വേയിലൂടെ കണക്കാക്കുന്നു. വിസ്തൃതിയുടെ അടിസ്ഥാനത്തിൽ പഞ്ചായത്ത്/മുനിസിപ്പാലിറ്റി/കോർപ്പറേഷൻ എന്നിവയെ സോണുകളായി തിരിച്ച് ഓരോ സോണിലും ഓരോ സ്റ്റാറ്റിസ്റ്റിക്കൽ ഇൻവെസ്റ്റിഗേറ്റർമാർക്ക് ചുമതല നൽകിയാണ് ടി വിവരങ്ങൾ ശേഖരിക്കുന്നത്. ഇത് പ്രകാരം തിരുവനന്തപുരം ജില്ലയിൽ ആകെ 61 സോണുകളാണുള്ളത്.

മൾട്ടിസ്റ്റേജ് സൂപ്പർഫൈഡ് വാൻഡം സാംപ്ലിംഗ് രീതിയിലൂടെ നിർണ്ണയിച്ചിട്ടുള്ള സംസ്ഥാനത്തെ ഓരോ ഇൻവെസ്റ്റിഗേറ്റർ സോണിലും സ്ഥലവിസ്തൃതിയെ ആധാരമാക്കി 100 വിതം കി പ്ലോട്ടുകൾ തിരഞ്ഞെടുക്കുകയും ഓരോ കിപ്ലോട്ടിനെയും അടിസ്ഥാനമാക്കി 10 ഏക്കറിൽ കുറയാതെ വിസ്തൃതിയുള്ള ക്ലസ്റ്ററുകൾ രൂപീകരിച്ച് സ്ഥല പരിശോധന നടത്തി പഞ്ചായത്ത്/ബ്ലോക്ക്/ജില്ലാ/സംസ്ഥാന തലത്തിൽ വിവിധ വിളകളുടെ വിസ്തൃതി എസ്റ്റിമേറ്റ് ചെയ്യുന്ന രീതിയാണ് അവലംബിച്ചിട്ടുള്ളത്.

ജില്ലയിലെ നെൽ കൃഷി സംബന്ധിച്ച വിവരങ്ങൾ ഓരോ സോണിന്റെയും ചുമതലയുള്ള ഉദ്യോഗസ്ഥർ ബി.റ്റി.ആർ. പ്രകാരമുള്ള വയലേലുകൾ സന്ദർശിച്ച് സർവ്വേ നമ്പർ അടിസ്ഥാനത്തിൽ വിവരങ്ങൾ ശേഖരിച്ച് കാർഷിക വികസന കർഷക ക്ഷേമ വകുപ്പിലേയും ജില്ലാ പ്ലാനിംഗ് ഓഫീസിലേയും ഉദ്യോഗസ്ഥർ അടങ്ങിയ ജില്ലാ ക്രോപ്പ് വെതർ വാച്ച് കമ്മിറ്റിയുടെ പരിശോധനക്ക് വിധേയമാക്കി കൊണ്ടാണ് ഓരോ സിസണിലെയും നെൽകൃഷി വിസ്തൃതി സംബന്ധിച്ച വിവരങ്ങൾ അന്തിമപ്പെടുത്തുന്നത്.

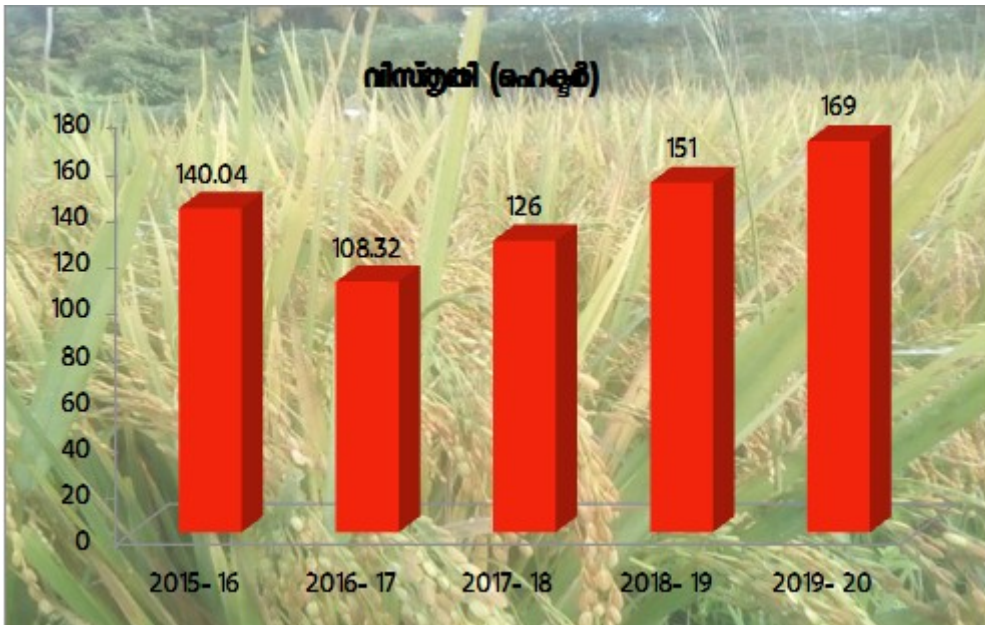
3.1.2 നെൽകൃഷി

കേരളത്തിലെ ജനങ്ങളുടെ മുഖ്യ ഭക്ഷ്യവിഭവമാണ് അരിയെങ്കിലും നെൽ കൃഷി ചെയ്യുന്ന സ്ഥലത്തിന്റെ വിസ്തൃതി നാശിക്കാൻ കറഞ്ഞു വരികയായിരുന്നു. എന്നാൽ കഴിഞ്ഞ വർഷങ്ങളിൽ നെൽകൃഷിയുടെ വിസ്തൃതിയിൽ മാറ്റം കൊണ്ടുവരുവാൻ കഴിഞ്ഞിട്ടുണ്ട്. സംസ്ഥാന സർക്കാരിന്റെയും തദ്ദേശ സ്വയം ഭരണ സ്ഥാപനങ്ങളുടെയും നെൽകൃഷി വികസന പദ്ധതികൾ നെൽപ്പാടങ്ങളിൽ കൃഷി നിലനിർത്തുന്നതിനും കൂടുതൽ തരിശ് നിലങ്ങളെ നെൽകൃഷിക്കായി രൂപാന്തരപ്പെടുത്തുന്നതിനും വളരെയധികം സഹായകമായിട്ടുണ്ട്.

കരവാരം ഗ്രാമപഞ്ചായത്തിലെ കാർഷിക മേഖലയിൽ നെൽകൃഷിക്ക് സുപ്രധാന പങ്കുണ്ട്. നെൽകൃഷിയുടെ 2016-17 കാർഷിക വർഷം മുതൽ 2019-20 കാർഷിക വർഷം വരെയുള്ള വിസ്തൃതി പരിശോധിച്ചാൽ കൃഷി വ്യാപനത്തിൽ പ്രശംസനീയമായ വർദ്ധനവ് രേഖപ്പെടുത്തിയിട്ടുള്ളതായി കാണാവുന്നതാണ്. 2019-20 കാർഷിക വർഷത്തിൽ 169 ഹെക്ടർ പ്രദേശത്ത് നെൽകൃഷി ഉണ്ടായിരുന്നു. 2016-17 വർഷത്തെ അപേക്ഷിച്ച് 2019-20 കാർഷികവർഷം നെൽകൃഷിയുടെ വിസ്തൃതിയിൽ 60 ശതമാനത്തിലേറെ വർദ്ധനവ് ഉണ്ടായിട്ടുണ്ട്. 2015-16 മുതൽ 2019-20 കാർഷിക വർഷം വരെയുള്ള നെൽകൃഷിയുടെ വിസ്തൃതി ചുവടെ പട്ടികയിൽ ചേർക്കുന്നു.

നെൽകൃഷി വിസ്തൃതി

കാർഷിക വർഷം	വിസ്തൃതി (ഹെക്ടർ)
2015- 16	140.04
2016- 17	108.32
2017- 18	126
2018- 19	151
2019- 20	169



ഇതിനു പുറമെ കരനെൽ കൃഷിയെ പ്രോത്സാഹിപ്പിക്കുന്ന പദ്ധതികളും ടി പഞ്ചായത്തിൽ നടപ്പിലാക്കി വരുന്നതായി സർവ്വേയിലൂടെ കാണാൻ സാധിച്ചു. 2019-20 കാർഷിക വർഷം കരവാരം ഗ്രാമപഞ്ചായത്തിൽ 317 സെന്റിൽ കരനെൽകൃഷി ചെയ്തിട്ടുണ്ട്.

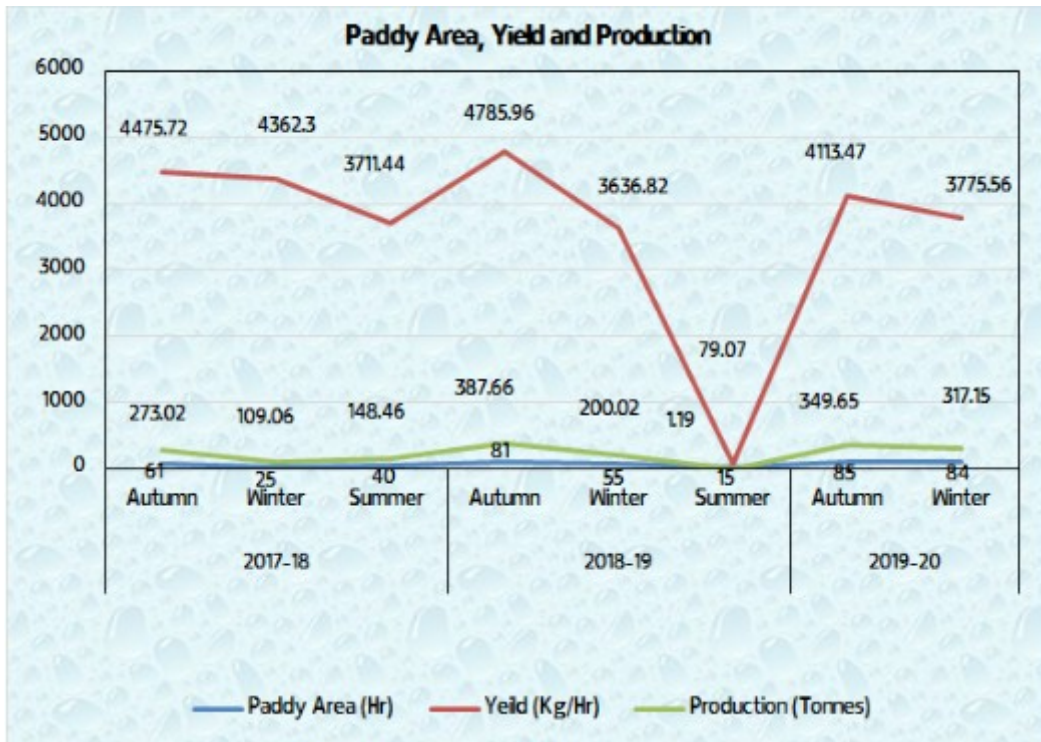
3.1.3 വിളവെടുപ്പ് പരീക്ഷണം

കാർഷിക മേഖലയിലെ വിവിധയിനം വിളകളുടെ ഉൽപ്പാദനവും ഉൽപ്പാദന ക്ഷമതയും ശാസ്ത്രീയമായി കണ്ടെത്തുന്നതിന് സാമ്പത്തിക സ്ഥിതിവിവരക്കണക്ക് വകുപ്പ് നടത്തുന്ന വിളവെടുപ്പ് പരീക്ഷണങ്ങളിലൂടെ സാധ്യമാകുന്നു. 11 പ്രധാന വിളകളുടെയും ഏകദേശം പതിനഞ്ചോളം ഉപവിളകളുടെയും വിളവെടുപ്പ് പരീക്ഷണം വകുപ്പ് സംസ്ഥാന വ്യാപകമായി നടത്തിവരുന്നു. ഇത്തരത്തിൽ നടത്തുന്ന വിള പരീക്ഷണങ്ങളിലൂടെ ലഭിക്കുന്ന വിവരങ്ങൾ ഉപയോഗിച്ചാണ് പഞ്ചായത്ത്/ബ്ലോക്ക്/ ജില്ല /സംസ്ഥാന തലത്തിൽ ഓരോ വിളകളുടെയും ഉത്പാദനം, ഉത്പാദനക്ഷമത എന്നിവ കണക്കാക്കുന്നത്. ഈ വിവരങ്ങൾ വിവിധ സർക്കാരുകൾ, ഗവേഷകർ, സന്നദ്ധ പ്രവർത്തകർ എന്നിവർ ആസൂത്രണത്തിനും നയരൂപീകരണത്തിനും പദ്ധതി നടപ്പിലാക്കുന്നതിനും ഉപയോഗിക്കുന്നു.

നെല്ലിന്റെ വിളവെടുപ്പ് പരീക്ഷണം നടത്തുന്നതിനായി ഓരോ പഞ്ചായത്തിലും കൃഷി ചെയ്ത എല്ലാ കണ്ടങ്ങളുടെയും സർവ്വേ നമ്പർ ആരോഹണ ക്രമത്തിൽ എഴുതി അതിൽ നിന്നും റാൻഡം നമ്പർ ഉപയോഗിച്ച് 4 കണ്ടങ്ങൾ തിരഞ്ഞെടുക്കുന്ന രീതിയാണ് അവലംബിക്കുന്നത്. ഇത്തരത്തിൽ രീതിശാസ്ത്രത്തിൽ പ്രതിപാദിക്കുന്ന പ്രകാരം തിരഞ്ഞെടുക്കുന്ന സർവ്വേ നമ്പറിൽ ഉൾപ്പെട്ട കണ്ടത്തിൽ നിന്നും 5m x 5m (25 ചതുരശ്ര മീറ്റർ) സ്ഥലത്തുള്ള നെല്ല് കൊയ്ത്ത് മെതിച്ചു നെല്ലിന്റെ തൂക്കവും ഉപഉൽപ്പന്നമായ വൈക്കോലിന്റെ തൂക്കവും നെല്ലിന്റെ ഉണക്കുവാരിയും രേഖപ്പെടുത്തുന്നു. ഇത്തരത്തിൽ വിള പരീക്ഷണങ്ങൾ പൂർത്തിയാക്കി പഞ്ചായത്ത്/ബ്ലോക്ക്/ജില്ല/സംസ്ഥാന അടിസ്ഥാനത്തിൽ നെല്ലിന്റെയും ഉപഉൽപ്പന്നമായ വൈക്കോലിന്റെയും ഉല്പാദനം, ഉൽപ്പാദന ക്ഷമത എന്നിവ സിസൺ അടിസ്ഥാനത്തിൽ കണക്കാക്കുകയും ചെയ്യുന്നു. കർമ്മാരം ഗ്രാമ പഞ്ചായത്തിലെ നെല്ലിന്റെ വിസ്തൃതിയും ഉൽപ്പാദനവും ചുവടെ പട്ടികയിൽ ചേർക്കുന്നു

നെല്ലിന്റെ വിസ്തൃതിയും ഉൽപ്പാദനവും

Year	Season	Paddy Area (Hr)	Yield (Kg/Hr)	Production (Tonnes)
2017-18	Autumn	61	4475.72	273.02
	Winter	25	4362.3	109.06
	Summer (Late Winter)	40	3711.44	148.46
	Total	126	...	530.53
2018-19	Autumn	81	4785.96	387.66
	Winter	55	3636.82	200.02
	Summer (Late Winter)	15	79.07	1.19
	Total	151	...	588.87
2019-20	Autumn	85	4113.47	349.65
	Winter	84	3775.56	317.15
	Summer (Late Winter)	0	0	0
	Total	169	...	666.79



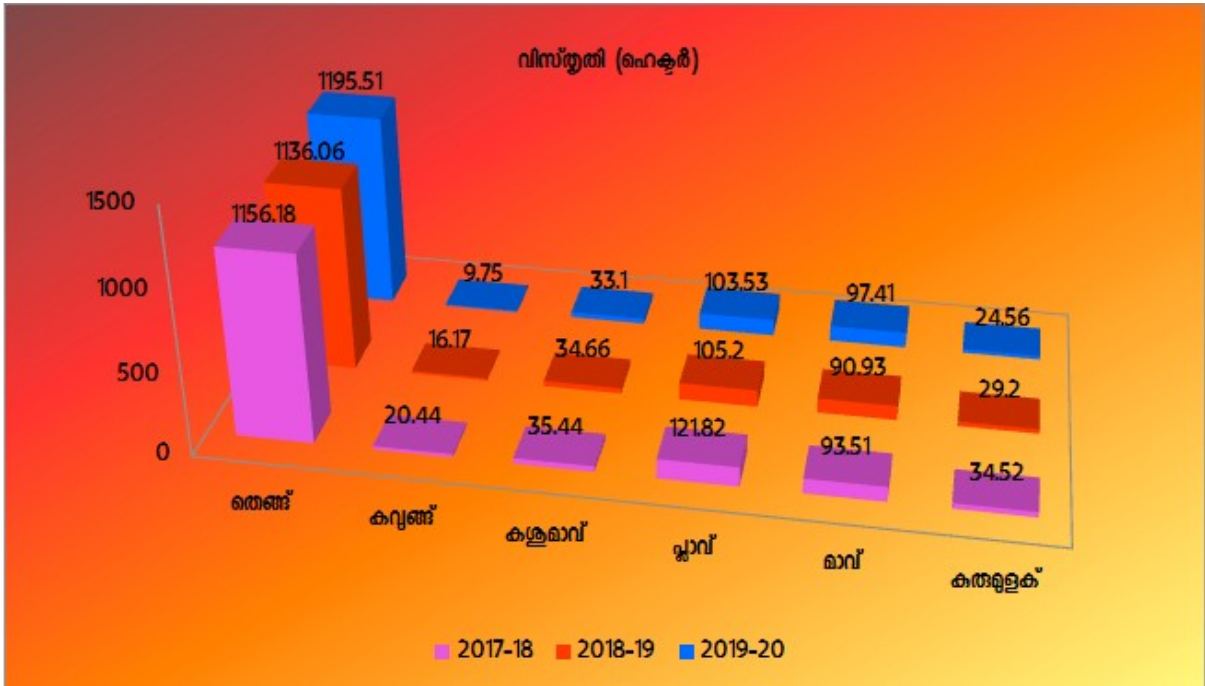
3.1.4 മറ്റു വിളകളുടെ വിസ്തൃതി

കരവാരം ഗ്രാമപഞ്ചായത്തിലെ പ്രധാന വിളകളായ തെങ്ങ്, കവുങ്ങ്, കശുമാവ്, പ്ലാവ്, മാവ്, കരുളുക് തുടങ്ങിയവയുടെ വിസ്തൃതി സംബന്ധിച്ച വിവരം ചുവടെ പട്ടികയിൽ കാണുന്നു. ടി വിളകളുടെ സമീപകാലത്തെ കൃഷി വിസ്തൃതിയിലും ഏറ്റെടുത്തിട്ടുള്ളവയുടെ ഉത്പാദനവും ഉൾപ്പെടുന്നു.

പ്രധാന വിളകൾ	വിസ്തൃതി (ഹെക്ടർ)		
	കാർഷിക വർഷം		
	2017-18	2018-19	2019-20
തെങ്ങ്	1156.18	1136.06	1195.51
കവുങ്ങ്	20.44	16.17	9.75
കശുമാവ്	35.44	34.66	33.1
പ്ലാവ്	12182	105.2	103.53
മാവ്	93.51	90.93	97.41
കരുളുക്	34.52	29.2	24.56

(അവലംബം: സാമ്പത്തിക സ്ഥിതിവിവരക്കണക്ക് വകുപ്പ്)

മറ്റു വിളകളുടെ വിസ്തൃതി

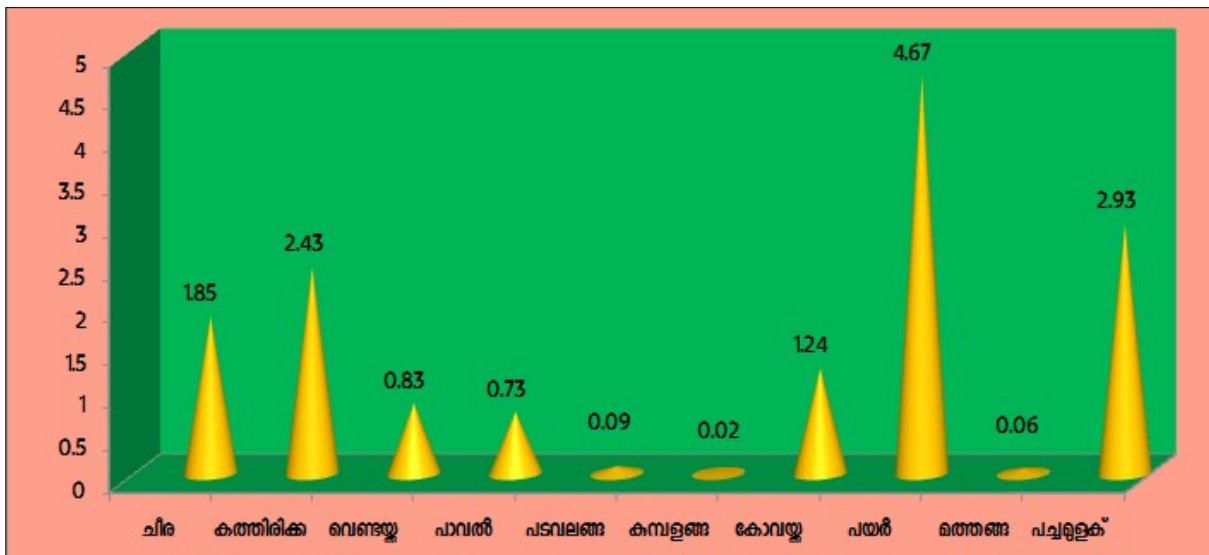


3.1.5 പ്രധാന പച്ചക്കറികളുടെ വിസ്തൃതി

നെൽകൃഷിക്കും നാണ്യ വിളകൾക്കും പുറമെ ചീര, കത്തിരിക, വെണ്ടയ്ക്ക, ഫവൽ, പടവലങ്ങ, കുമ്പളങ്ങ, കോവയ്ക്ക, പയർ, മത്തങ്ങ, പച്ചമുളക് തുടങ്ങിയ പച്ചക്കറികളും കരവാറം ഗ്രാമപഞ്ചായത്തിൽ കൃഷി ചെയ്തു വരുന്നു. ഇവയുടെ 2019-20 കാർഷിക വർഷത്തെ വിസ്തൃതി സംബന്ധിച്ച വിവരം ചുവടെ പട്ടികയിൽ നൽകിയിട്ടുണ്ട്.

കാർഷിക വർഷം	പ്രധാന പച്ചക്കറികളുടെ വിസ്തൃതി (ഹെക്ടർ)									
	ചീര	കത്തിരിക	വെണ്ടയ്ക്ക	ഫവൽ	പടവലങ്ങ	കുമ്പളങ്ങ	കോവയ്ക്ക	പയർ	മത്തങ്ങ	പച്ചമുളക്
2019-20	1.85	2.43	0.83	0.73	0.09	0.02	1.24	4.67	0.06	2.93

(അവലംബം: സാമ്പത്തിക സ്ഥിതിവിവരക്കണക്ക് വകുപ്പ്)



3.1.6 കൃഷി ഭവൻ

കുറവാരം ഗ്രാമപഞ്ചായത്തിൽ മികച്ച രീതിയിൽ പ്രവർത്തിക്കുന്ന ഒരു കൃഷിഭവൻ ഉണ്ട്. കൃഷിയിൽ കർഷകരെ പ്രോത്സാഹിപ്പിക്കുന്നതിനായി വിവിധങ്ങളായ പദ്ധതികൾ ആസൂത്രണം ചെയ്ത സമയബന്ധിതമായി നടപ്പാക്കി വിജയിപ്പിക്കുന്നതിൽ കുറവാരം കൃഷിഭവന്റെ പ്രവർത്തനങ്ങൾ പ്രശംസനീയമാണ്. തത്ഫലമായി പഞ്ചായത്തിലെ കാർഷിക മേഖലയിൽ ഒരു പുത്തൻ ഉണർവ് കൈവരിച്ചിട്ടുണ്ട്. കർഷകരുടെ രജിസ്ട്രേഷൻ, കാർഷിക യൂണിറ്റുകളുടെ പ്രവർത്തനം, ഇൻഷുറൻസ് പദ്ധതികൾ, മികച്ച ഗുണനിലവാരമുള്ള വിത്തുകളുടെയും തൈകളുടെയും വിതരണം മുതലായവയിൽ കൃഷിഭവനുള്ള പങ്ക് വിലപ്പെട്ടതാണ്. ചുവടെ ചേർക്കുന്ന പട്ടികയിൽ ഉൾപ്പെട്ടിട്ടുള്ള വിവിധ പദ്ധതികളും സംരംഭങ്ങളും അതിന്ദാഹരണമാണ്.

DETAILS OF FARMERS

SI No.	Particulars	Total Count
1	Total farmers	2900
2	Farmers registered under Farmers Registration Scheme	2500
3	Farmers receiving assistance/subsidy under various schemes	2000
4	No. of farmers enrolled for Karshaka Pension	196
5	Farm families	700
6	Farmers enrolled in Power Tariff Scheme	16

NUMBER OF AGRICULTURE UNITS

SI No.	Particulars	Government	Private	Co- operative
1	Nurseries	0	3	0
2	Farm units	0	2	0
3	Organic Manure units	0	2	0
4	Marketing centres	1	0	0
5	Fertilizer depots	0	2	1
6	Pesticide depots	0	2	0
Service delivery units				
7	Karshika Karmasena	1	0	0

INPUTS DISTRIBUTED TO FARMERS UNDER VARIOUS SCHEMES

SI No.	Particulars	Unit	No. of beneficiaries	Quantum of input received
1	Vegetable seed	Packet	2500	4560
2	Paddy seeds	Kg.	364	13800
3	Tuber crops	Packet	340	340
4	Other planting materials (cow-pea seed)	Kg.	8	50
5	Fertilizer	Kg.	1500	40000
6	Plant protection Chemicals	Kg.	1500	30000
7	Organic manure	Kg.	1500	45760
8	Micronutrients	Kg.	1500	152
9	Bio fertilizer	Kg.	1500	10008
10	Vegetable seedlings	Nos.	1000	20519
11	Coconut seedlings	Nos.	215	1400
12	Pepper cuttings	Nos.	162	3500
13	Banana sucker	Nos.	1500	25000
14	T.C. Banana plantlets	Nos.	70	3500
15	Medicinal plants	Nos.	35	150

(Source: Krishi Bhavan, Karavaram)

3.1.7 ഇൻഷുറൻസ് പദ്ധതി

കുറവായ ഗ്രാമപഞ്ചായത്തിൽ കാർഷിക മേഖലയിൽ കേന്ദ്രസർക്കാരിന്റെ ഇൻഷുറൻസ് പദ്ധതിയായ പി.എം.എഫ്.ബി.ബൈയിൽ (Pradhan Mantri Fasal Bima Yojana) നിലവിൽ ആരും രജിസ്റ്റർ ചെയ്തിട്ടില്ല. എന്നാൽ സംസ്ഥാന സർക്കാർ ആവിഷ്കരിച്ചിട്ടുള്ള വിവിധ വിളകളുടെ ഇൻഷുറൻസ് പദ്ധതിയിൽ രജിസ്റ്റർ ചെയ്തിട്ടുള്ള കർഷകരുടെ വിവരങ്ങൾ ചുവടെ പരാമർശിക്കുന്നു.

SI No.	Particulars	Unit	No. of beneficiaries	Quantum of input received
1	Vegetable seed	Packet	2500	4560
2	Paddy seeds	Kg.	364	13800
3	Tuber crops	Packet	340	340
4	Other planting materials (cow-pea seed)	Kg.	8	50
5	Fertilizer	Kg.	1500	40000
6	Plant protection Chemicals	Kg.	1500	30000
7	Organic manure	Kg.	1500	45760
8	Micronutrients	Kg.	1500	152
9	Bio fertilizer	Kg.	1500	10008
10	Vegetable seedlings	Nos.	1000	20519
11	Coconut seedlings	Nos.	215	1400
12	Pepper cuttings	Nos.	162	3500
13	Banana sucker	Nos.	1500	25000
14	T.C. Banana plantlets	Nos.	70	3500
15	Medicinal plants	Nos.	35	150

CROP WISE DETAILS OF FARMERS REGISTERED UNDER STATE AGRICULTURAL INSURANCE SCHEME

SI No.	Crop Name	No. of Farmers
1	Paddy	364
2	Banana	13
4	Tapioca	1
5	Coconut	3
Total		381

3.2 പൊതുവിപണി

കരവാരം ഗ്രാമപഞ്ചായത്തിലെ അധ്യാനശിലരായ ഗ്രാമിണ ജനതയെ കാർഷിക മേഖലയിൽ കൂടുതൽ ഊർജ്ജസ്വലമാക്കുവാൻ പ്രേരിപ്പിച്ചത് കറ്റമറ്റ ഒരു വിപണന ശൃംഖല ആയിരുന്നു. ദിവസേനയുള്ള ചില്ലറ വ്യാപാരം നടത്തുന്നതിനായി ഈ പഞ്ചായത്തിൽ വഞ്ചിയൂർ, തോട്ടയ്ക്കാട്, ഞാറക്കാട്ട് വിള എന്നീ മൂന്ന് രജിസ്റ്റർ ചെയ്ത കമ്പോളങ്ങൾ പ്രവർത്തിച്ച് വരുന്നു. ഇതിൽ 50 സെന്റ് വിസ്തൃതിയുള്ള തോട്ടയ്ക്കാട് ചന്ത 1938-ൽ പ്രവർത്തനമാരംഭിച്ചു.

DETAILS OF DAILY MARKETS

Sl No.	Location	Type of Market (Yes- 1, No- 0)	
		Vegetable & Fish	Vegetable & Fish Including Meat
1	Vanchiyoor	1	1
2	Thottakkadu	1	0
3	Njarakkatuville	1	0

(Source: Grama panchayath Karavaram & Local enquiry)

3.3 ക്ഷീരം

കരവാരം ഗ്രാമപഞ്ചായത്തിലെ ക്ഷീരമേഖലയിലെ കർഷകരുടെ ഉന്നമനത്തിനും ക്ഷീരക്രമീകരണ പ്രോത്സാഹിപ്പിക്കുന്നതിനുമായി 6 ക്ഷീരസഹകരണ സംഘങ്ങൾ പ്രവർത്തിച്ചുവരുന്നു. കർഷകരിൽ നിന്നും ശേഖരിക്കുന്ന പാൽ തദ്ദേശീയമായി വിതരണം ചെയ്യുകയും ശേഷിക്കുന്ന അളവ് മിൽക്ക് നൽകുകയുമാണ് സംഘങ്ങൾ ചെയ്യുവരുന്നത്. ഈ സംഘങ്ങൾ മുഖേന ശേഖരിക്കുന്ന പാലിന്റെ അളവ്, കർഷകസംഘത്തിലെ അംഗങ്ങൾ, ജീവനക്കാർ എന്നിവരുടെ വിവരങ്ങൾ ചുവടെ പട്ടികയിൽ ചേർക്കുന്നു.

DETAILS OF DAIRY CO-OPERATIVE SOCIETIES

Sl No.	Name	No of Members	Staff			Total Milk (In litres)		
			Gender		Total	Collection	Sale	
			Male	Female			Local	Milma
1	Karavaram	80	2	1	3	140607	38667	101940
2	Kaduvayil	25	0	3	3	71821	20650	51171
3	Vanchiyoor	32	1	2	3	69168	44315	24853
4	Pulloomukku	40	1	2	3	137967	63743	74224
5	Vandithadam	18	0	3	3	45305	16922	28383
6	Njarakkatuville	20	0	2	2	52605	23290	29315
Total		215	4	13	17	517473	207587	309886

DETAILS OF BENEFICIARIES AND BENEFITS UNDER VARIOUS DAIRY SCHEMES

SI No.	Category	Number of Farmers	Area (Cent)	Amount (Rs.)
1	Fodder Cultivation	17	370	18,500
2	Milk Shed Development Programme	5	0	179,750
3	Cattle Feeding Subsidy	162	0	62,818
4	Rural Dairy Extension -Farmers Contact Programme	6	0	15,000
5	Quality Awareness Programme	4	...	2,400
6	Block Ksheera Sanghamam	1	0	0
7	District Ksheera Sanghamam	0	0	0
8	Contingency Fund General	1	0	15,000

BENEFICIARIES UNDER KERALA DAIRY FARMERS WELFARE FUND

SI No.	Category	Male	Female	Amount Disbursed (Rs.)
1	Pension	2	3	78,000
2	Family Pension	0	0	0
3	Assistance for Marriage	0	0	0
4	Death Relief	4	2	18,000
5	Educational assistance	0	0	0
6	Ksheera Suraksha	0	0	0
7	Best Dairy Farmer	0	0	0
8	Others	0	0	0
9	No. of Registered members in KDFWF	63	49	0

(Source :Block Dairy Extension Office)

3.4 വിദ്യാഭ്യാസം

ചരിത്രരേഖകൾ പരിശോധിച്ചാൽ ഒരു നറ്റാണ്ട് മുൻപ് തന്നെ ഇവിടെ പ്രൈമറി വിദ്യാഭ്യാസം ആരംഭിച്ചിരുന്നതായി കാണാം. കരവാരം ഗ്രാമപഞ്ചായത്തിൽ നിലവിലുള്ള 13 സ്കൂളുകളുടെ വിവരം ചുവടെ പട്ടികയിൽ കാണിച്ചിട്ടുണ്ട്. അതിൽ ഒരു ഗവൺമെന്റ് ഡൊക്കേഷണൽ ഹയർ സെക്കണ്ടറി/ഹയർ സെക്കണ്ടറി സ്കൂളും ഒരു എയ്ഡഡ് ഡൊക്കേഷണൽ ഹയർ സെക്കണ്ടറി സ്കൂളും ഒരു അൺഎയ്ഡഡ് ഹയർസെക്കണ്ടറി സ്കൂളും ഒരു സിബിഎസ്ഇ സ്കൂളും ഉൾപ്പെടുന്നു. ഇതിനു പുറമെ വികച്ചനിലവാരം പുലർത്തുന്ന ഭിന്നശേഷിയുള്ളവർക്കായുള്ള ഒരു ബഡ്സ് സ്കൂൾ ഈ പഞ്ചായത്തിലെ പ്രത്യേകതയാണ്.

DETAILS OF VARIOUS TYPE SCHOOLS

Sl No.	Type of School	Lower Primary	Upper Primary	Higher Secondary/ Senior Secondary	Vocational Higher Secondary	Total
1	Govt.	4	1	0	*1	6
2	Aided	2	2	0	1	5
3	Unaided	0	0	1	0	1
4	CBSE	0	0	1	0	1
Total		6	3	2	2	13

* ടി സ്കൂളിൽ ഹയർ സെക്കണ്ടറി വിഭാഗവും പ്രവർത്തിക്കുന്നു.

DETAILS OF VARIOUS INFRASTRUCTURE FACILITIES

Sl No.	Name of School	Total Area of Premises (Cent)	Various Facilities				School Bus (Available-1, Not Available-0)
			Class room	Smart Class rooms	Toilet		
					Boys	Girls	
1	DV LPS Pavalla	100	8	0	1	1	1
2	Govt. LPS Kattaparambu	45	5	1	1	1	0
3	Govt. LPS Mevarkal	50	6	2	1	2	1
4	Govt. LPS Parakulam	40	8	2	1	1	0
5	Govt. LPS Thottakadu	108	5	2	1	1	1
6	Govt. UPS Vanchiyoor	100	20	6	8	12	1
7	Govt. VHSS Alamcode	247	32	15	6	7	0
8	KTCT HSS Kaduvayil	250	80	20	25	25	1
9	MG UPS Thottakadu	181	13	0	2	2	1
10	M LPS Madathapacha	110	5	0	2	2	1
11	S N UPS Thevalakkadu	56	16	3	13	15	1
12	Sree Aurobindo Public School	345	30	5	21	13	1
13	VHSS Karavaram	300	20	0	2	10	1

DETAILS OF TEACHING AND NON TEACHING STAFF

Sl No.	Name of School	Teaching		Non-Teaching		Grand Total
		Female	Male	Female	Male	
1	D V LPS Pavalla	5	0	0	0	5
2	Govt. LPS Kattaparambu	2	0	2	0	4
3	Govt. LPS Mevarkal	3	2	1	0	6
4	Govt. LPS Parakulam	4	1	0	1	6
5	Govt. LPS Thottakadu	3	1	0	1	5
6	Govt. UPS Vanchiyoor	11	2	0	1	14
7	Govt. VHSS Alamcode	36	11	6	1	54
8	KTCT HSS Kaduvayil	55	7	20	5	87
9	MG UPS Thottakadu	6	1	0	1	8
10	M LPS Madathapacha	4	2	0	0	6
11	SN UPS Thevalakkadu	16	3	0	1	20
12	Sree Aurobindo Public School	19	1	6	4	30
13	VHSS Karavaram	23	10	2	8	43
Total		187	41	37	23	288

DETAILS OF MIDDAY MEAL PROGRAMME

Sl No.	School name	Number of Students	Number of beneficiaries for Midday Meal
1	Govt. VHSS Alamcode	712	167
2	Govt. LPS Kattapparambu	21	21
3	Govt. LPS Thottakkad	95	95
4	Govt. LPS Mevarkal	136	136
5	Govt. LPS Parakkulam	57	57
6	Govt. UPS Vanchiyoor	278	278
7	VHSS Karavaram	549	106
8	M LPS Madanthapacha	100	100
9	DV LPS Pavalla	51	51
10	SN UPS Thevalakkad	982	982
11	MG UPS Thottakkad	113	113
12	KTCT HSS Kaduvayil	2236	*...
13	Sree Aurobindo Public School	375	*...
TOTAL		5705	2106

* This programme is only applicable for Government and Aided Institutions
(Source: Various Schools under Karavaram Grama Panchayath)

3.5 ആരോഗ്യം

ആധുനിക ചികിത്സാരംഗത്ത് വികച്ച രീതിയിൽ പ്രവർത്തിക്കുന്ന ആരോഗ്യ കേന്ദ്രങ്ങൾ കമ്പാരം ഗ്രാമപഞ്ചായത്തിൽ പ്രവർത്തിക്കുന്നുണ്ട്. സർക്കാർ മേഖലയിൽ ഒരു പ്രാഥമിക ആരോഗ്യ കേന്ദ്രവും ഒരു ആയുർവേദ ക്ലിനിക്കും, ഒരു ഹോമിയോ ക്ലിനിക്കും സ്വകാര്യ മേഖലയിൽ അലോപ്പതി ചികിത്സ സമ്പ്രദായത്തിലുള്ള ഒരു ആശുപത്രിയും കൂടാതെ രണ്ട് ഡെൻറിൽ ക്ലിനിക്കുകളും ടി പഞ്ചായത്തിൽ പ്രവർത്തിച്ചു വരുന്നു. ഇവ കൂടാതെ ഹോമിയോപ്പതി, ഇന്ത്യൻ സിസ്റ്റം ഓഫ് മെഡിസിൻ എന്നീ വിഭാഗങ്ങളിലും സ്വകാര്യ സ്ഥാപനങ്ങൾ പ്രവർത്തിക്കുന്നുണ്ട്. ടി സ്ഥാപനങ്ങളിൽ വിവിധ ചികിത്സാ സമ്പ്രദായങ്ങളിൽ ലഭ്യമായ സൗകര്യങ്ങൾ, മെഡിക്കൽ ഷോപ്പുകൾ എന്നിവ സംബന്ധിച്ച വിവരങ്ങൾ ചുവടെ പട്ടികയിൽ നൽകിയിരിക്കുന്നു.

DETAILS OF MEDICAL INSTITUTIONS WITH HUMAN RESOURCE AND VARIOUS FACILITIES

SI No.	Name of Hospital	No. of Medical and Paramedical Staff						Availability of various facilities (Code: Yes- 1, No- 0)				
		Doctor		JPH Inspector/ JPH Nurse	Nurse	Others	Total	Ambulance	Clinical Lab	ECG	Operation Theatre	Pharmacy
		Dental	General									
1	A R Dental Clinic	1	0	0	0	1	2	0	0	0	0	0
2	P N Dental Clinic	3	0	0	0	2	5	0	0	0	0	0
3	PHC Karavaram	0	2	8	1	1	11	1	1	0	0	1
4	Welcare Hospital	0	1	0	5	4	10	0	1	1	0	1
5	Govt. Ayurveda Dispensary	0	1	0	0	2	3	0	0	0	0	1
6	AYUSH Primary Health Centre (NHM)	0	1	0	0	1	2	0	0	0	0	1
7	AyurJyothi Ayurveda Hospital	0	1	0	0	1	2	0	0	0	0	1
8	Sree Nandana Ayurveda Hospital	0	1	0	0	2	3	0	0	0	0	1
9	Homeo Home	0	1	0	0	1	2	0	0	0	0	1
Total		4	7	8	6	15	40			...		

(Source : Institutions Mentioned in the table)

DETAILS OF MEDICAL SHOP

SI No.	Name of Shop	Location	System of Medicine	Pharmacist Engaged
1	Baby Medicals	Kallambalam	Allopathy	Hired
2	Modern Homeos	Kallambalam	Homeopathy	Self
3	Neethi Medicals	Chathampara	Allopathy, Ayurveda	Hired
4	Vilayil Medicals	Vanchiyoor	Allopathy	Hired
5	J K Medicals	Vanchiyoor	Allopathy	Self

(Local enquiry)

3.6 സാമൂഹികം, സാംസ്കാരികം

കുറവരും ഗ്രാമപഞ്ചായത്തിലെ വിവിധ പ്രദേശങ്ങളിലെ സാംസ്കാരിക പുരോഗതിയ്ക്കായി ഇവിടത്തെ ഗ്രന്ഥശാലകൾ വഹിച്ച പങ്ക് വളരെ വലുതാണ്. ഈ ഖേലയിലെ വികാസത്തിന് പിൻബലമേകുന്ന നിരവധി സ്ഥാപനങ്ങൾ/സൗകര്യങ്ങൾ ഈ പഞ്ചായത്തിൽ നിലവിലുണ്ട്. അവ ചുവടെ പരാമർശിക്കുന്നു.

VARIOUS INSTITUTIONS IN SOCIAL & CULTURAL SECTOR

SI No.	Institutions	No. of units
1	Arts & Sports Club	9
2	Community Hall/Auditorium	2
3	Community TV Centre	1
4	Cultural Centre	1
5	Indoor Stadium	1
6	Kalyana Mandapam (Including Private)	3
7	Library & Reading Room	5
8	Public Library	6
9	Reading Room Only	5
10	Solid Waste Management Plant	3
11	Swimming Pool	1
12	Watershed Development Project	38

(Source: Karavaram grama panchayath)

3.7 പൊതുവിതരണ സംവിധാനം

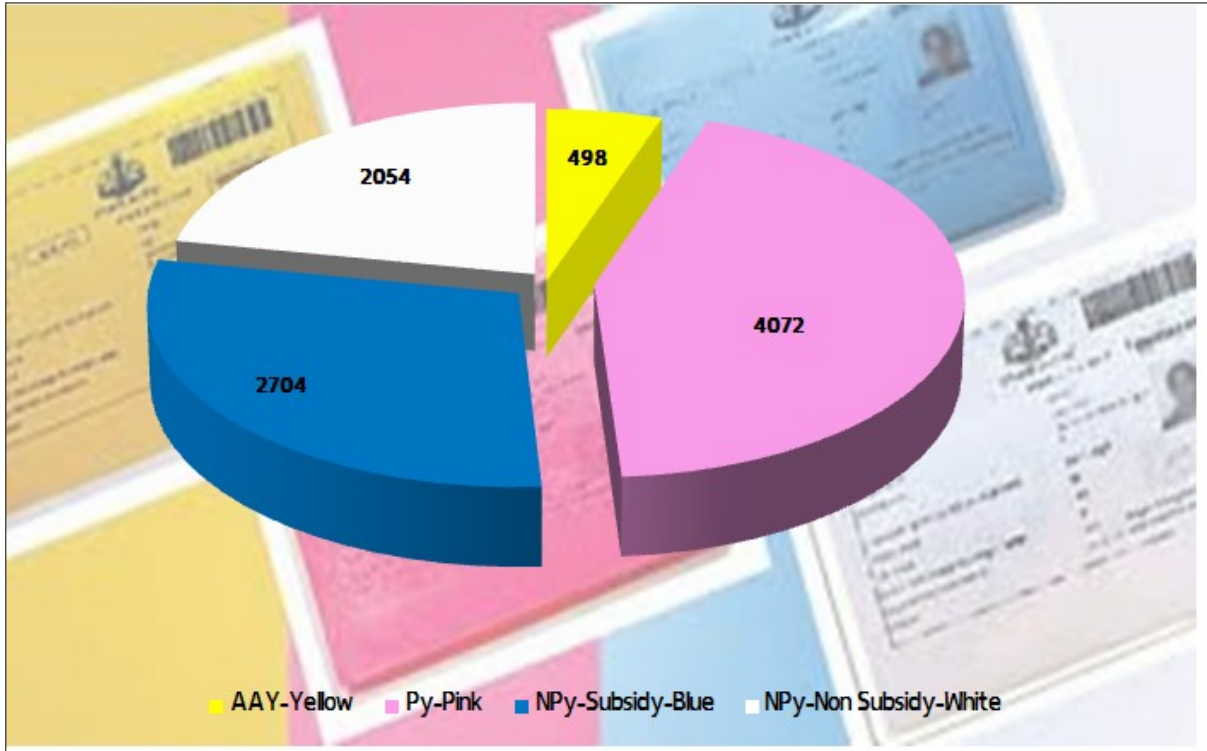
കേരള സംസ്ഥാനത്തെ ശക്തമായ പൊതുവിതരണ സമ്പ്രദായത്തിന്റെ ഒരു നേർച്ചിത്രം ടി പഞ്ചായത്തിൽ നമുക്ക് ദൃശ്യമാകുന്നതാണ്. 13 റേഷൻ ഷോപ്പുകൾ ഇവിടെ പ്രവർത്തിക്കുന്നു. അവയുടെ വിവരവും ഓരോ ഷോപ്പിലുള്ള വിവിധതരം കാർഡുകളുടെ എണ്ണവും ചുവടെ പട്ടികയിൽ കാണിച്ചിട്ടുണ്ട്.

DETAILS OF RATION SHOPS AND VARIOUS TYPE CARDS

Sl No.	Ration Shop Name	No. of households having			Total number of Cards
		AAY- Yellow Card	Priority- Pink Card	Non Priority/ Subsidy- Blue Card	
1	Chathampara	58	465	186	891
2	Govt. H S S Junction Alamcode	18	208	106	449
3	Kunnathuvathukkal	20	263	115	535
4	Nanthaivanam	45	341	142	659
5	Nedumparambu	28	205	84	401
6	Njarakkattuvila	26	112	174	439
7	Pallimukku	33	241	121	486
8	Patla	32	338	300	850
9	Pavalla	24	235	92	436
10	Pulloormukku	28	225	187	663
11	Thottakkad	92	707	654	1823
12	Vanchiyoor	60	479	435	1234
13	Vattakaitha	34	253	108	462
Total		498	4072	2704	9328

(Source : Directorate of Civil Supplies Department)

വിവിധതരം റേഷൻ കാർഡുകളുടെ എണ്ണം



3.8 കുടിവെള്ളം

ഗ്രാമപഞ്ചായത്തിലെ വിവിധ പ്രദേശങ്ങളിലെ ജനവിഭാഗങ്ങൾക്ക് ശുദ്ധജല ലഭ്യത ഉറപ്പുവരുത്തുന്നതിന് 5 പദ്ധതികൾ ഇതിനോടകം പൂർത്തിയാക്കുകയും അവ പ്രവർത്തനക്ഷമമാക്കുകയും ചെയ്തിട്ടുണ്ട്. നദീജലവും കുഴൽ കിണറുകളുമാണ് ഈ പദ്ധതികളുടെ പ്രധാന ജല സ്രോതസ്. വിവിധ പദ്ധതികളിലായി പൂർത്തിയാക്കിയിട്ടുള്ള യൂണിറ്റുകളുടെ എണ്ണം ചുവടെ പട്ടികയിൽ പരാമർശിച്ചിട്ടുണ്ട്.

DETAILS OF DRINKING WATER SCHEMES

Sl No.	Name of Scheme	Source of Water	No. of Beneficiary Units			No. of public taps
			Domestics	Govt. Institutions	Pvt Institutions	
1	Karavaram Drinking Water Scheme	River	5995	22	5	358
2	Ayyampalli Drinking Water Scheme	Borewell	25	0	0	1
3	Palaparambil Drinking Water Scheme	Borewell	50	0	0	1
4	Nellikunnu Drinking Water Scheme	Borewell	78	0	0	2
5	Ponnampacha Drinking Water Scheme	Borewell	52	1	0	0
Total			6200	5	8	362

(Source: Secretary, Grama Panchayath and Local Enquiry)

3.9 സാമൂഹികസുരക്ഷ

വയോധികരുടെയും വിധവകളുടെയും മറ്റ് അധഃസ്ഥിതരുടെയും സംരക്ഷണത്തിനും ക്ഷേമത്തിനുമായി വിവിധതരം സാമൂഹിക പെൻഷൻ പദ്ധതികൾ ഗ്രാമപഞ്ചായത്തിൽ കാര്യക്ഷമമായി നടന്നുവരുന്നു. കൂടാതെ തൊഴിൽ ഇല്ലാത്ത അഭ്യസ്തവിദ്യരായ യുവതി യുവാക്കൾക്ക് തൊഴിലില്ലായ്മ വേതനവും നൽകിവരുന്നുണ്ട്. 2019-20 സാമ്പത്തിക വർഷം വിവിധ വിഭാഗങ്ങളിലായി വിതരണം ചെയ്ത സാമൂഹിക സുരക്ഷാ ആനുകൂല്യങ്ങൾ, ഇവ ലഭിച്ച ഗുണഭോക്താക്കളുടെ എണ്ണം എന്നിവ ചുവടെ പട്ടികയിൽ നൽകിയിട്ടുണ്ട്.

DETAILS OF BENEFICIARIES UNDER VARIOUS PENSION AND ALLOWANCE SCHEMES

SI No.	Scheme Name	No. of beneficiaries		
		Female	Male	Total
1	Agricultural Labourers Pension	371	185	556
2	Disabled Pension for Physically Challenged	180	300	480
3	Old age Pension	1182	1175	2357
4	Unemployment Allowance	345	21	366
5	Unmarried Women above 50 years	32	0	32
6	Widow Pension	991	0	991
Total		3101	1681	4782

(Source : Secretary, Grama Panchayath)

3.10 പട്ടികജാതി/പട്ടികവർഗ്ഗം

പട്ടികജാതി, പട്ടികവർഗ്ഗം ജനവിഭാഗങ്ങളുടെ ക്ഷേമത്തിനും ഉന്നമനത്തിനുമായി സ്വാഭാവിക വാസസ്ഥാനങ്ങളിൽ വൈദ്യുതി, ആരോഗ്യ സംരക്ഷകമായ ശൗചാലയങ്ങൾ, സുരക്ഷിതമായ ശുദ്ധജലം എന്നിവ ലഭ്യമാക്കുന്നതിനായി ഗ്രാമപഞ്ചായത്ത് വിവിധ പദ്ധതികൾ നടപ്പാക്കിയിട്ടുണ്ട്. ടി പദ്ധതികളിലൂടെ ആനുകൂല്യം ലഭിച്ച കുടുംബങ്ങളുടെയും ഗുണഭോക്താക്കളുടെയും എണ്ണം ചുവടെ പട്ടികയിൽ കാണുന്നു.

VARIOUS AMENITIES IN SC/ST HABITATS

SI No.	Habitat Name	No. of Houses	Houses having various facilities			Number of Persons	Availability of Street Lights (Available-1, Non available -0)
			Electricity	Hygienic Latrine	Safe Drinking Water		
1	Akkravaram Colony	10	10	10	10	40	0
2	Ambalathumvila Colony	18	18	18	18	72	1

3	Avanikodu Colony	11	11	10	7	40	1
4	Ayampalli Colony	30	30	30	30	120	1
5	Inchayil Colony	12	12	12	12	45	0
6	Kairali Colony	42	41	41	40	120	1
7	Kalivilakam Colony	18	18	18	12	54	1
8	Kalluvila Kallukeeri Colony	23	23	23	23	80	1
9	Kannatukonam Colony	110	110	108	110	400	1
10	Kannelikonam Colony	12	12	12	12	51	1
11	Karur Colony	10	10	10	10	40	1
12	Kattuvila Colony	9	9	9	9	35	1
13	Kochuveetikonam Colony	30	30	30	25	118	0
14	Kollurkonam Colony	51	51	50	35	201	0
15	Kottamala Colony	37	37	37	30	148	1
16	Kottaramoola Colony	12	12	12	10	48	1
17	Kovilazhikam Colony	18	18	18	18	68	1
18	Kunnuvaram Colony	14	14	14	14	56	1
19	Kuzhivila Colony	9	9	9	9	38	1
20	Lakshamveedu Colony	37	37	37	37	145	1
21	Marankottu Colony	35	35	34	35	138	1
22	Mecheri Colony	10	10	10	10	38	1
23	Mottamala Colony	20	20	16	18	80	1
24	Mudiyotukonam Colony	16	16	16	16	55	1
25	Mukalipuram Colony	44	44	44	44	170	1
26	Mullasserri Colony	20	20	20	15	80	0
27	Murukkummoodu Colony	75	75	72	72	80	0
28	Nellikunnu Colony	108	106	106	104	398	1
29	Panayattukonam Colony	27	27	25	21	106	1
30	Paravila Colony	16	16	16	16	16	1
31	Pavalla Lakshamveedu	10	10	10	10	38	1

	Colony						
32	Ponnampacha Lakshamveedu Colony	28	28	28	28	110	1
33	Poykayil Colony	10	10	10	10	38	1
34	Thottumpuram Colony	12	12	12	10	10	1
35	Uroorkonam Colony	11	11	10	10	44	1
36	Uroorkonam Colony 1	35	35	35	30	115	1
37	Vallathukonam Colony	31	31	31	31	120	1
38	Vavara Colony	15	15	14	13	58	1
39	Vazhuthanikonam Colony	25	25	24	24	98	1
40	Vellapalikonam Colony	12	12	12	8	36	1
41	Vilayattumoola Colony	16	16	14	14	63	0
Total		1089	1086	1067	1010	3810	...

(Source : Project Officer, Block Development Office)

POSSESSION OF VARIOUS IDENTITY CARDS, LAND AND HOUSE

SI No.	Habitat Name	Persons Having			
		Aadhaar card	Ration card	Own land	Own house
1	Akkravaram Colony	40	10	10	10
2	Ambalathumvila Colony	72	18	18	18
3	Avanikodu Colony	40	10	10	10
4	Ayampalli Colony	120	30	30	30
5	Inchayil Colony	45	12	12	12
6	Kairali Colony	120	42	41	42
7	Kalivilakam Colony	54	18	18	18
8	Kalluvila Kallukiri Colony	80	23	23	23
9	Kannatukonam Colony	400	110	110	110
10	Kannelikonam Colony	51	12	12	12
11	Karur Colony	40	10	10	10
12	Kattuvila Colony	35	9	9	9
13	Kochuveetikonam Colony	118	30	30	30
14	Kollurkonam Colony	201	51	51	51

15	Kottamala Colony	148	37	37	37
16	Kottaramoola Colony	48	12	12	12
17	Kovilazhikam Colony	68	18	18	18
18	Kunnuvaram Colony	56	14	13	14
19	Kuzhivila Colony	38	10	10	10
20	Lakshamveedu Colony	145	37	37	37
21	Marankottu Colony	138	35	35	35
22	Mecheri Colony	38	10	10	10
23	Mottamala Colony	80	20	20	19
24	Mudiyotukonam Colony	55	16	16	16
25	Mukalipuram Colony	170	44	44	41
26	Mullasserri Colony	80	20	20	20
27	Murukkummoodu Colony	80	20	20	20
28	Nellikunnu Colony	398	108	108	108
29	Panayattukonam Colony	106	27	27	27
30	Paravila Colony	16	16	16	16
31	Pavalla Lakshamveedu Colony	38	10	10	10
32	Ponnampacha Lakshamveedu Colony	110	28	28	28
33	Poykayil Colony	38	10	10	9
34	Thottumpuram Colony	10	12	12	10
35	Uroorkonam Colony	44	11	11	11
36	Uroorkonam Colony 1	115	35	34	35
37	Vallathukonam Colony	120	30	30	30
38	Vavara Colony	58	14	14	13
39	Vazhuthanikonam Colony	98	100	25	25
40	Vellapallikonam Colony	36	12	12	11
41	Vilayattumoola Colony	63	15	16	15
Total		3,810	1,106	1,029	1,022

(Source: Project Officer, Block Development Office)

3.11 അകണവാടി

കരമ്പരം ഗ്രാമപഞ്ചായത്തിൽ ആകെ 32 അകണവാടികളാണുള്ളത്. 2019-20 വർഷത്തെ അകണവാടി തിരിച്ചുള്ള വിടുകൾക്കു എണ്ണം പട്ടിക രൂപത്തിൽ നൽകിയിരിക്കുന്നു.

SOCIAL GROUP WISE HOUSEHOLDS WITHIN ANGANAWADI

SI No.	Anganawadi Name	TYPE OF HOUSEHOLDS				Grand Total
		Own House		Rented House		
		SC	Others	SC	Others	
1	Aattathumoola	29	243	0	8	280
2	Ambalathumvila	21	247	2	9	279
3	Anjekkar	6	269	2	27	304
4	Idavoorkonam	35	220	2	15	272
5	Iramam	19	259	1	6	285
6	Kallambalam	43	351	3	6	403
7	Kannattukonam	126	127	1	2	256
8	Karavaram	34	316	2	5	357
9	Kizhakkathil Mukku	65	196	3	4	268
10	Kokkotukonam	63	269	4	27	363
11	Kottalakkunnu	6	263	2	5	276
12	Kottamala	30	220	4	8	262
13	Kunnuvaram	28	321	1	3	353
14	Maramkottukonam	46	180	0	7	233
15	Mevarkkal	36	238	0	14	288
16	Mottamala	46	190	2	3	241
17	Mulla Mamgalam	20	317	3	6	346
18	Nedumparambu	21	271	2	6	300
19	Nellikunnu	88	142	5	5	240
20	Njarakkattuvila	86	162	3	12	263
21	Pallimukku	34	274	1	2	311
22	Patla	100	244	2	11	357
23	Plavarakonam	10	210	2	5	227
24	Ponnampacha	63	178	5	18	264
25	Sreekrishna Puram	3	176	0	0	179
26	Thalavila		168	5	4	177
27	Thokkala	64	134	1	3	202
28	Thottakkadu	49	166		6	221
29	Uroorkonam	34	182	2	3	221
30	Vadavottukavu	48	215	1	5	269
31	Vallattukonam	30	254	0	9	293
32	Vanchiyoor	35	274	3	8	320
	Total	1,318	7,276	64	252	8,910

(Source : ICDS Supervisor)

3.12 കുടുംബശ്രീ

വനിതകളുടെ ശാക്തീകരണത്തിലൂടെ കുടുംബവും അതിലൂടെ സമൂഹവും ശാക്തീകരിക്കപ്പെടും എന്ന ലക്ഷ്യത്തോടെ ആവിഷ്കരിച്ച കുടുംബശ്രീ കൂട്ടായ്മ വളരെ സുശക്തമായാണ് കരവാരം ഗ്രാമപഞ്ചായത്തിൽ നടന്നു വരുന്നതെന്ന് കാണാൻ കഴിയും. കരവാരം ഗ്രാമപഞ്ചായത്തിലെ 18 വാർഡുകളിലായി കുടുംബശ്രീയുടെ 299 യൂണിറ്റുകൾ പ്രവർത്തിക്കുന്നുണ്ട്. അവയുടെ വാർഡ് തിരിച്ചുള്ള വിവരം പട്ടികയിൽ ലഭ്യമാണ്.

DETAILS OF KUDUMBASHREE UNITS

Sl No	Ward Name	* NHG COUNT	MEMBER COUNT		THRIFT(Rs.)	INTERNAL LOAN (Rs.)	LINKAGE LOAN		MICRO EN-TERPRISES		**JLG		ASHRAYA		BALASABHA		
			SC/ST	OTHERS			* NHG	AMOUNT (Rs.)	UNIT	MEMBERS	GROUP	MEMBERS	NO. OF PROJECTS	BENEFICIARY COUNT	GROUP	GIRLS	BOYS
1	Kallambalam	23	62	352	524100	2340000	5	2000000	8	53	8	62	1	9	5	35	42
2	Puthusserymukku	12	32	198	278600	1920000	3	1650000	4	21	6	42	1	10	4	45	23
3	Ethukkad	12	31	152	293400	1862000	3	1400000	5	26	5	37	1	10	2	5	11
4	Konnoory	13	47	193	272920	2165000	5	2200000	13	87	10	82	1	10	2	27	14
5	Thottakkad	14	35	155	314210	2245100	6	2800000	7	35	8	47	1	8	2	24	18
6	Mudiyottukonam	16	80	163	324640	2016000	6	2650000	4	12	7	42	1	11	2	22	15
7	Kannattukonam	21	215	183	478410	2164200	5	2150000	4	22	11	78	1	8	3	24	18
8	Pattakonam	15	36	301	378460	2262400	6	2700000	5	25	7	55	1	12	4	32	18
9	Njarakkattuvila	10	29	152	298460	1620000	5	2230000	3	17	9	67	1	10	3	32	12
10	Vanchiyoor	28	66	321	697320	3321000	11	4260000	1	5	8	53	1	14	5	39	42
11	Eramam	19	88	267	432100	1945100	8	3500000	5	25	8	65	1	10	3	10	20
12	Patla	18	75	258	398400	1560000	4	1700000	4	32	7	56	1	8	3	22	18
13	Pallimukku	16	77	202	356200	1251400	5	2000000	11	55	8	49	1	4	2	10	18
14	Mevarkkal	17	62	214	372600	1560000	7	2800000	4	18	9	76	1	10	2	10	18
15	Alamcode H S S	14	37	236	321600	1054000	2	800000	5	30	7	32	1	6	2	15	28
16	Chathampara	18	53	306	394300	1625400	6	2450000	5	26	9	47	1	7	2	22	16
17	Parakkulam	15	88	189	318600	1375000	5	2200000	6	25	11	93	1	8	2	22	11
18	Karavaram	18	118	234	497310	1596000	6	2350000	5	27	9	56	1	10	3	47	18
Total		299	1231	4076	6951630	33882600	98	41840000	99	541	147	1039	18	165	51	443	360

*NHG- Neighbourhood group, **JLG-Joint Liability Group
(Source: Secretary, Grama Panchayath)

3.13 മരാമത്ത്- കെട്ടിടങ്ങളും നിരത്തുകളും

കരവാരം ഗ്രാമപഞ്ചായത്തിൽ 2019-2020 സാമ്പത്തിക വർഷം വരെയുള്ള വിവിധതരം കെട്ടിടങ്ങളുടെയും റോഡുകളുടെയും വിവരം, സാമ്പത്തിക വർഷം പൂർത്തിയാക്കിയ കെട്ടിടങ്ങളുടെ വിവരം എന്നിവ ചുവടെ പട്ടികകളിൽ പരാമർശിച്ചിട്ടുണ്ട്.

DETAILS OF BUILDINGS AS ON 31ST MARCH 2020

SI No.	Ward Name	Type of Building						Grand Total
		Residential		Non Residential				
		Dwelling	Others	Institutional	Commercial	Industrial	Others	
1	Alamcode H S S	726	44	11	69	7	3	860
2	Chathampara	622	46	0	58	2	13	741
3	Eramam	824	128	3	45	2	8	1010
4	Ethukkad	539	54	3	139	4	7	746
5	Kallambalam	771	143	6	327	7	10	1264
6	Kannattukonam	553	81	0	39	3	9	685
7	Karavaram	580	84	11	79	4	5	763
8	Konnoory	565	50	2	50	11	6	684
9	Mevarkkal	754	117	5	95	4	14	989
10	Mudiyottukonam	651	92	11	96	28	15	893
11	Njarakkattuvila	628	83	2	136	1	2	852
12	Pallimukku	707	49	4	57	2	6	825
13	Parakkulam	657	95	8	146	3	4	913
14	Patla	593	54	1	36	3	5	692
15	Pattakonam	684	63		121	7	17	892
16	Puthusserymuku	595	138	3	76	4	8	824
17	Thottakkad	513	38	14	65	11	1	642
18	Vanchiyoor	766	154	6	195	5	12	1138
Total		11728	1513	90	1829	108	145	15413

**DETAILS OF BUILDINGS COMPLETED DURING 2019-20
BASED ON FLOOR AREA**

Sl No.	Floor Area (Sq. metre)	Govt. Buildings	Residential	Commercial	Industrial	Total
1	Below 50	1	126	39	1	167
2	50 - 100	0	124	3	1	128
3	101 - 200	0	127	5	3	135
4	201 - 500	0	18	0	1	19
Total		1	395	47	6	449

(Source: Secretary, Grama Panchayath)

DETAILS OF ROADS AS ON 31ST MARCH 2020

Classification of Roads		Length (Km)
National Highway		7
State Highway		5
Other Roads of Public Work Department		16
District Panchayath	Tar	10
	Concrete	0.5
Grama Panchayath	Tar	89
	Concrete	11
	Gravel	1
	Mud	21
Total		160.5

(Source: Grama Panchayath & Block Panchayath)

3.14 സംരംഭകത്വം

കരവാരം ഗ്രാമപഞ്ചായത്തിൽ 2019-2020 സാമ്പത്തിക വർഷം വരെയുള്ള കണക്കുകൾ സൂക്ഷ്മ, ഇടത്തരം, ചെറുകിട വ്യവസായ മേഖലയിൽ 108 സംരംഭങ്ങൾ പ്രവർത്തിച്ചു വരുന്നുണ്ട്. ഇവ പ്രധാനമായും നിർമ്മാണ മേഖലയിലും സേവന മേഖലയിലുമുമാണെന്ന് ചുവടെ പട്ടികയിൽ നിന്നും കാണാവുന്നതാണ്.

DETAILS OF MSME UNITS

Sl No.	Name of Sector	Mi- cro	Category of Units			Total
			Small	Medium	Large	
1	Manufacturing	65	3	1	0	69
2	Service	39	0	0	0	39
Total		104	3	1	0	108

(Source : District Industries Office, Thiruvananthapuram)

3.15 തൊഴിലുറപ്പ് പദ്ധതി

കർമ്മം ഗ്രാമപഞ്ചായത്തിൽ തൊഴിലുറപ്പ് പദ്ധതി വിജയകരമായി നടന്നുവരുന്നു. 2019-20 സാമ്പത്തിക വർഷം 98,519 തൊഴിൽ ദിനങ്ങൾ സൃഷ്ടിക്കാൻ കഴിഞ്ഞിട്ടുണ്ട്. 118 കുടുംബങ്ങൾക്ക് 100 ദിവസം തൊഴിൽ നൽകാൻ കഴിഞ്ഞിട്ടുള്ളതായി സർവ്വേയിൽ കാണാൻ കഴിഞ്ഞു. വിശദവിവരം ചുവടെ പട്ടികയിൽ കൊടുത്തിട്ടുണ്ട്.

DETAILS OF EMPLOYMENT AND LABOUR

SI No.	Particulars	Social Group Type		Total
		SC	Others	
1	No. of Active Job Cards	569	1193	1762
2	No. of Active Workers	880	1672	2552
3	No. of Job Cards issued	56	132	188
4	No. of Workers	1705	7363	9068
5	Differently abled persons worked	3	2	5
6	Man days Generated	30669	67850	98519
7	No. of Households obtained 100 Days Employment	36	82	118

PROJECT COST AND EXPENDITURE

SI No.	Particulars	Amount (In Rupees)
1	Project Cost	29845000
2	Expenditure for wage	27152000

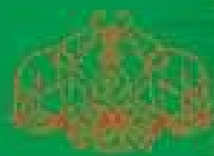
(Source: Secretary, Grama Panchayath)

3.16 അക്ഷയ കേന്ദ്രങ്ങൾ/പൊതുസേവന കേന്ദ്രങ്ങൾ

കരവാം ഗ്രാമപഞ്ചായത്തിൽ 2 അക്ഷയ സെന്ററുകളും ഒരു പൊതുസേവന കേന്ദ്രവും പ്രവർത്തിക്കുന്നു. ഇവയിലൂടെ പൊതുജനങ്ങൾക്ക് വിവിധതരം സേവനങ്ങൾ ലഭ്യമാകുന്നു. അവ സംബന്ധിച്ച വിവരം ചുവടെ പട്ടികയിൽ പരാമർശിക്കുന്നു.

DETAILS OF AKSHAYA/COMMON SERVICE CENTRES

Sl No.	Name of Centre	Availability of various services (Availability- 1, Non availability -0)											Total no. of available services
		Aadhaar Registration	Birth & Death Certificate	Data Entry	Digital Signature	Entrance Admit Card	Photo Copy	Pravasi Welfare Fund	e- Manal	e- Ticket	e- billing	e- filing/ e- grant/ e- district	
1	Common Service Centre, Nedumparambu	0	1	1	0	1	1	0	1	1	1	1	8
2	Akshaya Centre, Karavaram	0	1	1	0	1	1	0	1	1	1	1	8
3	Akshaya Centre, Vanchiyoor	1	1	1	0	1	1	0	1	1	1	1	9



സാമ്പത്തിക സ്ഥിതിവിവരക്കണക്ക് വകുപ്പ്
ജില്ലാ ഓഫീസ്, തിരുവനന്തപുരം